

冷柜使用说明书

文件编号: SMS-5049

文件名称: 说明书

技 术 要 求	1. 幅面为: 145X210mm; 2. 纸质: 80g双胶纸。					
	设 计	审 核	标 准 化	审 定	会 签	批 准
签 名	夏叶丽	李平芳	马凯	胡亚洲	郑婵婵	宁志芳
日 期	2017.06.03	2017.06.03	2017.06.03	2017.06.03	2017.06.03	2017.06.03

序号	内 容	日 期	签 名
1	增加冷柜食品接触材料列表	2017.11.01	左小琴
2	第3、4页显控面板及操作变更	2017.12.14	左小琴
3	新增型号BD/BC-368KEM	2017.12.18	左小琴
4	新增型号BD/BC-718DKEM、BD/BC-568DKEM、BD/BC-423DKEM(E)、BD/BC-428DKEM	2018.01.30	左小琴
5	型号BD/BC-568KEM容积改为568L	2017.12.18	左小琴
6	BD/BC-423DKEM(E)/BD/BC-428DKEM噪音值改为46	2018.05.14	左小琴



1613200000861

美的冷柜

使用说明书

BD/BC-303KEM
BD/BC-368KEM
BD/BC-718DKEM
BD/BC-568DKEM
BD/BC-423DKEM(E)
BD/BC-428DKEM

TEL 400-8899-315

合肥美的电冰箱有限公司

地址：安徽省合肥市长江西路669号

邮编：230000

网址：www.midea.com

编号：16132000000861 版次：2017 第01版 厂家代码：A0007402



微信扫一扫，服务立马到

使用前请仔细阅读本说明书，并妥善保管

保修卡

型号:

机器编号:

用户姓名		地址			
购机商店		发票号		购买日期	
检修日期	检验记录		更换零部件	维修人员	客户确认

致尊敬的用户:

1.本保修卡由顾客妥善保存,连同购货发票一起作为产品保修凭证。

2.本产品自购买之日起,在“三包”期内未经擅自拆修而确因产品制造质量所引起的故障,经客户服务部或特约维修部鉴定,可凭保修卡及购货发票,参照国经贸(部分商品修理更换退货责任规定)(“新三包”规定)为用户办理保修。

3.用户因运输、使用、维护、保管不当或非承担“三包”修理者拆动造成损坏的;无保修卡及有效发票的;保修卡型号与修理产品型号不符或涂改的;因不可抗力造成损坏的,则不在保修范围内。

4.美的冷柜的“三包”规定:

自购买之日起,整机免费包修一年,主要零部件免费包修三年。

主要零部件包括:压缩机、主控板、显控板、温控器、蒸发器、冷凝器、电磁阀、过滤器、毛细管、风扇电机。

合格证

检验员
INSPECTOR

产品有害物质名称及含量表

产品有害物质名称及含量表						
部件名称	有害物质					
	铅(Pb)	汞(Hg)	镉(Cd)	六价铬(Cr(VI))	多溴联苯(PBB)	多溴二苯醚(PBDE)
箱体及其组件	○	○	○	○	○	○
门体及其组件	○	○	○	○	○	○
压缩机组件及配件	×	○	○	○	○	○
PCB板	×	○	○	○	○	○
制冷管路件	○	○	○	○	○	○
制冷剂	○	○	○	○	○	○
电器元器件	×	○	○	○	○	○
包装印刷组件	○	○	○	○	○	○
辅料	○	○	○	○	○	○

本表格依据SJ/T11364的规定编制。
 ○：表示该有害物质在该部件所有均质材料中的含量均在GB/T 26572规定的限量要求以下。
 ×：表示该有害物质至少在该部件的某一均质材料中的含量超出GB/T 26572规定的限量要求。

*明细表中的部件为不同型号产品所包含的主要部件汇总，本产品是否包含该部件，以产品实际配置为准。
 *明细表中未列明的，除客户定制的部分部件外，本产品中含有的其它部件及其均质材料均不含有害物质。
 *明细表中含有有害物质的部分部件及其均质材料符合欧盟RoHS对有害物质使用的严格要求，请放心使用。
 温馨提示：为了保护环境，本产品或其中的部件报废品，作为消费者的您有责任将其与生活垃圾分开，选择有资质的回收站点，由回收处理站点按照国家相关规定进行分类拆解、回收再利用等。
 有关本产品的回收处理的详细信息，请咨询当地政府、废品处理机构等。

冷柜食品接触材料列表

冷柜食品接触材料列表					
部件名称	部件材质	执行标准	部件名称	部件材质	执行标准
内胆	PS/铝板/PCM/ABS	GB4806.1 GB4806.7 GB4806.9	风道组件	PP/PS/铝合金/冷轧钢板	GB4806.1 GB4806.7 GB4806.9
抽屉	PS/PP/ABS	GB4806.1 GB4806.7	面光源组件	PMMA等	GB4806.1 GB4806.7
口框	ABS/PS	GB4806.1 GB4806.7	保鲜组件	ABS	GB4806.1 GB4806.7
果菜盒、瓶框、蛋架、灯罩等	PS/ABS	GB4806.1 GB4806.7	温控盒、旋钮、盒盖等	阻燃PS/PS/ABS	GB4806.1 GB4806.7
搁物架总成	玻璃/PS/PP/ABS/钢丝+环氧树脂等	GB4806.1 GB4806.5 GB4806.7 GB4806.9 GB4806.10	接水盘、装饰条、栏条、孔塞等	ABS/PP/镀铬+钢丝	GB4806.1 GB4806.7 GB4806.9
制冰机及水路管件	POM/PP/ABS/PS/不锈钢/铝管/硅橡胶等	GB4806.1 GB4806.7 GB4806.9 GB4806.11	丝管蒸发器、吹胀蒸发器等	冷轧钢板+环氧树脂/铜管/铝管等	GB4806.1 GB4806.9 GB4806.10

备注：明细表中的部件为不同型号产品所包含的主要部件汇总，具体产品部件，以实际产品配置为主。

目录

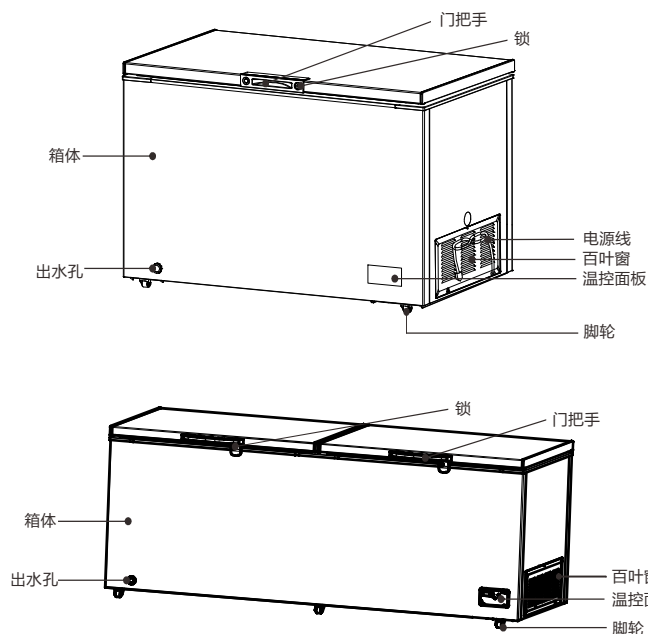
- 冷柜的构件名称及产品特点 2
- 功能介绍 3-4
- 故障排除 5
- 冷柜的正确使用 6
- 冷柜的维护及保养 7
- 安全警告事项 8-10
- 技术参数 11
- 装箱单 11
- 产品有害物质名称及含量表 12
- 冷柜食品接触材料列表 12
- 保修卡与合格证 13

产品执行标准

GB/T 8059	家用和类似用途制冷器具
GB 4706.1	家用和类似用途电器的安全 通用要求
GB 4706.13	家用和类似用途电器的安全 制冷器具冰淇淋机和制冷机的特殊要求
GB 12021.2	家用电冰箱电限量限值及能源效率等级
GB 4343.1	电磁兼容 家用电器、电动工具和类似器具的要求 第一部分：发射
GB 17625.1	电磁兼容 限值 谐波电流发射限值（设备每相输入电流 ≤ 16A）
GB 19606	家用和类似用途电器噪声限值
Q/MB 023	转换型冷藏冷冻箱

冷柜的构件名称及产品特点

各部分构件名称



- 冷柜低温可以长时间保持食品新鲜状态。主要用来储存冷冻食品及制作冰块。
- 冷柜适宜存放肉类、鱼虾、水饺、汤圆等短期不食用的食品。
- 低温运行时，请戴手套取放食物。
- 大块的肉类尽量分割成小块再放入，便于取用。请注意在产品有效保质期内食用。
- 使用钥匙开锁和上锁时必须将钥匙推到底再进行旋转，顺时针旋转90度后锁上门体，反之为开锁。

⚠ 您购买的冷柜某些特征和配件可能与本图例不完全一致，请以实物为准。

产品特点

- 性能可靠：采用名牌全封闭高效压缩机，性能优良，可靠性高；
- 冷藏冷冻转换，一机多用；
- 内设搁物篮分类摆放物品，方便存取；
- 内藏镶嵌式门封条，防尘并方便拆卸、清洗；
- 使用环保制冷剂 and 环戊烷环保发泡剂，环保一步到位。

⚠ 禁止向箱内注水使用，否则会造成制冷不良或漏水等问题，因注水引起的不良问题不在保修范围内。

技术参数

型号	BD/BC-303KEM	BD/BC-368KEM	BD/BC-718DKEM	BD/BC-568DKEM	BD/BC-423DKEM(E)	BD/BC-428DKEM
气候类型	SN/N/ST/T	SN/N/ST/T	SN/N/ST/T	SN/N/ST/T	SN/N/ST/T	SN/N/ST/T
防触电保护类别	I类	I类	I类	I类	I类	I类
星级标志	★☆☆☆	★☆☆☆	★☆☆☆	★☆☆☆	★☆☆☆	★☆☆☆
总有效容积	303L	368L	718L	568L	423L	428L
冷冻能力	18kg/12h	16kg/12h	30kg/12h	27kg/12h	25kg/12h	25kg/12h
电源	220V~/50Hz	220V~/50Hz	220V~/50Hz	220V~/50Hz	220V~/50Hz	220V~/50Hz
标准耗电量	0.69kW·h/24h	0.79kW·h/24h	1.50kW·h/24h	1.25kW·h/24h	1.06kW·h/24h	1.06kW·h/24h
能效等级	1级	1级	2级	2级	2级	2级
额定电流	1.1A	1.1A	2.0A	2.0A	1.8A	1.8A
重量	47kg	57kg	78kg	76kg	60kg	60kg
外形尺寸	1115×683×870	1255×745×855	2110×795×805	1870×745×835	1415×730×855	1415×730×855
制冷剂及装入量	R290,65g	R290,80g	R290,125g	R290,115g	R290,90g	R290,90g
发泡材料	环戊烷	环戊烷	环戊烷	环戊烷	环戊烷	环戊烷
噪声	42dB(A)	46dB(A)	52dB(A)	53dB(A)	46dB(A)	46dB(A)

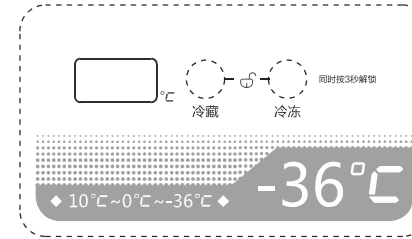
技术参数说明：

- 1、根据国标规定，气候类型为SN/N/ST/T时，冷柜使用环境温度为10~43℃，冷柜的容积是根据国家标准。将冷冻室吊篮取出的条件下测得的；
- 2、标准耗电量是根据国家标准，在32℃和16℃环境温度下，冷藏控制在4℃，冷冻控制-18℃情况下，不开门，稳定运行24小时所测得的数值。当环境温度高、放入食品较多或者开门频繁等，实际耗电量高于标注值是正常的；
- 3、噪声是在国家标准规定的半消音室内，将冷柜空载放在厚5~6mm弹性橡胶垫层上，关闭门后冷柜运行至少30分钟，运行稳定后进行测试（不包括开停机）。测试冷柜前后左右四个表面1米处的噪声，以四点噪声的算术平均值作为该机的噪声。使用过程中，由于冷柜装载物品、环境噪声、开关门、压缩机开停等影响，实际噪声与标注值有差异是正常的；
- 4、因产品改进和技术更新，参数更改后，恕不另行通知，请以冷柜贴的铭牌为准。

装箱单

附件名称	使用说明书	搁物篮	是否带锁
BD/BC-303KEM	1	1	否
BD/BC-368KEM	1	1	是
BD/BC-718DKEM	1	1	是
BD/BC-568DKEM	1	1	是
BD/BC-423DKEM(E)	1	1	否
BD/BC-428DKEM	1	1	否

▶ 控制面板



▶ 显示控制

- 通电时，显示窗口全亮3秒，然后进入正常运行显示，初次上电显示-18℃；正常运行显示：①无故障时，显示设定的温度或功能模式；②有故障时，显示故障代码；

▶ 锁定和解锁

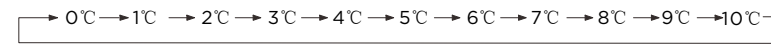
- 锁定:同时按冷藏和冷冻3秒后，进入锁定状态，正常显示；
- 解锁:同时按冷藏和冷冻3秒后，锁定消除，显示窗口闪烁，可调整温度。

以下各项按键操作均须在非锁定状态下进行。如在锁定状态下操作，显示快速闪烁1s，提示无效操作。

▶ 冷藏温度设定步骤



温度调节方式如下：

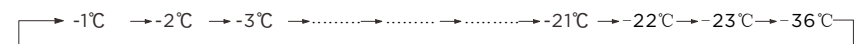


每按冷藏调温按键一次,温度上调1℃,锁定后按照设定温度运行。

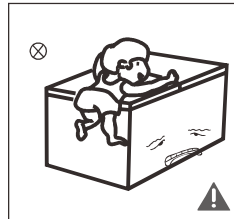
▶ 冷冻温度设定步骤



温度调节方式如下：

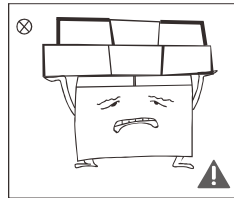


每按冷冻调温按键一次,温度下降1℃,锁定后按照设定温度运行。



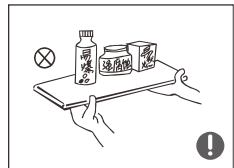
- 请勿让儿童进入或攀爬冷柜，以免将小孩封入冷柜或冷柜倒下，伤及儿童。

- 不要用水喷淋，冲洗冷柜，也不要将冷柜放置在潮湿、易溅上水的地方，以免影响冷柜的电气绝缘性能。



- 请不要将重物放置在冷柜顶部，关门时易造成物品掉下，造成意外损伤。
- 停电或清洁时，应拔下电源插头，至少保持间隔五分钟，才能再次接通电源，以防因连续启动而损坏压缩机。

▶ 放置物品相关事项



- 请不要将易燃、易爆、易挥发和强腐蚀性物品放入冷柜，以免导致产品损坏或火灾等事故。
- 请不要在冷柜附近放置或使用可燃性物品，以免发生火灾。



- 本产品为家用制冷器具，按国家标准规定，只适用于储藏食品，能用于其他用途，如储藏血液、药品和生物制品等。



- 请不要将瓶装或密闭容器内的流体物品如瓶装啤酒、饮料等放入冷冻室，以免冻结爆裂导致其他损失。


▶ 废弃时相关事项

- 该冷柜使用的制冷剂 and 环戊烷发泡材料均为可燃性材料，废旧冷柜应与火源隔绝，不能燃烧处理。请交给具有资质的专业回收公司处理。以避免对环境造成危害或引发其它危险。

- 冷柜废弃不用时，请将冷柜门卸掉，并拆下门封条及搁物架，将门与搁物架放到合适的位置，以免小孩子进入玩耍，发生意外。

▶ 速冻模式(Sd)

● 进入速冻

① 手动方式，冷柜工作在冷冻时，长按冷冻温度设定按键“”3秒，冷柜进入速冻模式(Sd)；

② 智能模式，温控回升过快时，冷柜自动进入速冻模式(Sd)。

● 退出速冻

① 手动方式，长按冷冻温度设定按键“”3秒，冷柜退出速冻模式(Sd)；

② 智能模式，箱内温度达到设定温度时，冷柜自动退出速冻模式(Sd)；

③ 速冻模式连续运行时间超过48小时，速冻模式自动退出。

⚠ 速冻模式下，显示窗口一直显示Sd，退出速冻模式时，显示窗口恢复显示进入速冻前的显示温度。

▶ 断电记忆

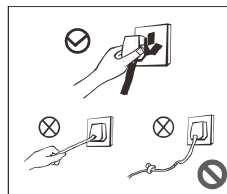
断电时，断电的瞬时工作状态被锁定，来电后仍按断电前的设定工作。

▶ 故障提示

当显示窗口出现下表提示时，则说明冷柜出现了故障。

故障代码	E2
描述	温度传感器故障

▶ 用电类相关事项



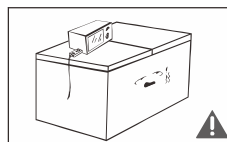
- 拔冷柜的电源插头时切勿拉扯电源线。一定要紧紧握住插头，从插座中直接拔出。
- 为保障安全使用，任何时候请不要损坏电源线，当电源线出现破损或插头出现磨损时，切勿使用。
- 电源线磨损或损坏，必须到厂家指定的维修点更换。



- 请使用10A以上的标准三孔专用电源插座，该插座不应与其他电器共用。
- 电源线插头应保持与插座牢固接触，否则可能导致火灾。请务必保证插座的接地极应有可靠的接地线。

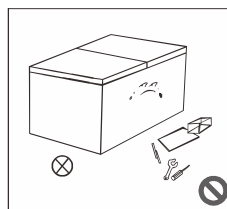


- 该冷柜使用220V/50Hz的交流电源，若电压波动超过187~242V的范围，会造成冷柜故障甚至损坏，此时必须加装750W以上的自动稳压器配合使用。
- 当煤气等易燃气体泄漏时，应先关闭气体泄漏的阀门，再打开门窗，此时不要拔出冷柜等电器件的插头，以免电火花引发火灾。

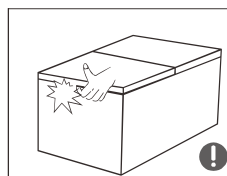


- 为保证安全，建议不要在冷柜顶部放置电源插座、稳压器、电饭煲、微波炉等电器；除了制造商推荐使用的类型外，不得在器具的食品储藏室使用电器。

▶ 使用时相关事项



- 严禁私自拆卸、改造冷柜、禁止损坏制冷管路，维修冷柜必须由专业人员进行。
- 如果电源软线损坏，为了避免危险，必须由制造商、其维护部及相关的专业人员更换。



- 器具周围或在嵌入式结构里无阻碍物，保持通风良好。
- 门与门之间以及门与冷柜箱体之间的间隙很小，注意不要把手伸到这些区域内，以防挤伤手指。开关冷柜门时，用力不要过大，以免物品掉落。
- 冷柜开始运行之后，不要用湿手去拿冷冻室内的食品或容器，特别是金属容器，以免冻伤手。

安全警告事项

▶ 安全警示符号代表意义



禁止符号

该符号表示禁止的事项，其行为必须禁止。不遵守指示可能会导致产品损坏或者危及使用者人身安全。



警告符号

该符号表示必须遵守的事项，其行为必须严格按照要求操作执行。不遵守指示可能会导致产品损坏或者危及使用者人身安全。



注意符号

该符号表示需注意的事项，其行为需要特别注意。如果不加以防范，可能导致轻度或者中度的伤害，或造成产品损伤。

不得在器具中贮存爆炸物，如助燃喷雾剂；

除了制造商推荐的方式外，不得使用机械设备或其他方式加速除霜过程；

不得损坏制冷回路。

本器具用于家用和类似用途，如：

—商店、办公室或其它工作场合的厨房区域；

—农场以及宾馆、汽车旅店和居住型环境的顾客；

—家庭旅馆型环境；

—餐饮业和类似的非零售业应用；

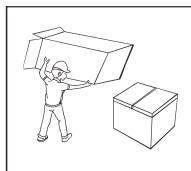
故障排除

▶ 对以下一些简单的问题，您可以尝试自己动手解决。若没有改观，请致电400-8899-315。

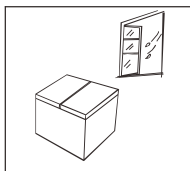
冷柜不工作	电源是否接通，插头是否插牢 电压是否过低 温控面板是否工作区域 是否停电或者部分电路跳闸
冷柜有异味	有气味的食品应该严密包住 检查是否有食品腐烂 冷柜内部需要清洁
压缩机长时间工作	夏季环境温度高，冷柜工作时间长属于正常现象 一次性放入食品不宜过多 食品冷却后再放入冷柜 开启冷柜门次数过于频繁 冷柜霜层太厚（此时需除霜）
冷柜灯不亮	冷柜是否通电，指示灯是否损坏
冷柜门无法正确关上	食物包装卡住门使门无法关上 放入的食品太多 冷柜歪斜
噪声大	地面是否平坦，冷柜放置是否平稳 冷柜附件是否放在正常位置
冷柜箱体发热	冷柜工作时，因内外冷热交换，箱体外表面发热属于正常现象

冷柜的正确使用

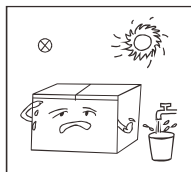
► 放置



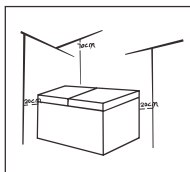
- 使用冷柜前，除去所有包装物，包括底座垫和冷柜内部的泡沫垫块、胶纸等，撕除门体和箱体上的保护膜。



- 将冷柜放置在室内通风良好的地方，地面平坦、坚固。

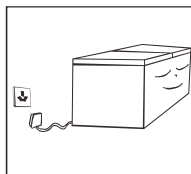


- 远离热源，避免阳光直射。勿放置在潮湿或有水的地方，防止生锈或削弱绝缘效果。



- 冷柜顶部空间大于70cm，两侧及背部与墙的距离大于20cm，便于冷柜门的开合和热量散发。
- 用温湿抹布将冷柜内外擦干净（温水中可加少量洗涤剂，最后用清水擦净）。

► 启动

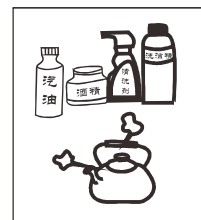


- 冷柜首次启动请静置半小时后再插上 220V/50Hz 的电源。
- 在装入新鲜或冷冻食品前，先让冷柜运行 2~3 小时；夏季环境温度较高，应先让冷柜充分运行 4 小时以上。

冷柜的维护及保养

► 清洁

- 冷柜背后及地面的灰尘请按时清理，以提高散热效果，同时利于节能。冷柜内部应经常清洁以免产生异味。清洁时使用软毛巾或者海绵，蘸清水或者无腐蚀性中性的洗涤剂清洗，最后用清水擦净，干抹布擦干。门体打开自然干燥后再接通电源。



- 清洁时请勿使用硬质毛刷、钢丝球、钢丝刷、研磨剂（如牙膏）、有机溶剂（如酒精、丙酮、香蕉水等）、开水、酸碱性物品清洁冷柜。这有可能会损伤冷柜表面及内胆。
- 清洁时不要用水冲洗，以免影响电气绝缘性能。清洁照明灯和温控旋钮等电气件时请使用干抹布。

⚠ 冷柜进行除霜和清洁时，请先拔下电源插头。

► 除霜

- 冷柜需人工除霜
在除霜时，请先拔掉电源插头，打开冷柜门，取出室内的食品、搁物篮等；打开放水孔、出水孔（并在出水孔放置接水器皿），让室内的冰霜自然融化，化霜水用干软布擦干。冰霜变软后，可以使用冰铲加速除冰。
- 除霜时将取出的食物放在阴凉处，再取出搁物篮等附件。

⚠ 除了制造商推荐的方式外，不得使用机械设备或其他方式加速。不得损坏制冷回路。

► 停止使用时

- 停电时：停电时即使在夏季，食品仍然可以保存几个小时；期间应尽量减少开门次数，不宜再放入新鲜食品。
- 长时间不使用时：应拔下电源，再对冷柜进行清洁，并保持冷柜门敞开，以防止冷柜产生不良气味。
- 移动冷柜时：搬运时请勿倒置、横运、震动冷柜，搬运时倾角不可大于 45°。移动时请抓住门或铰链。

⚠ 冷柜一旦启用后，最好连续使用，一般情况下不要停用冷柜，以免影响冷柜使用寿命。