

1 2 3 4 5 6

BL1883A-101

本文件含有美的集团的保密信息  
禁止任何人未经授权以任何形式使用  
包括但不限于全部或部分地泄露、复制或散发

绝密

A

B

C




微信扫一扫，服务立马到

## 使用说明书

搅拌机（破壁料理机）



微信扫一扫二维码，获取电子说明书  
使用前请仔细阅读本手册，并妥善保管

**TEL 400-8899-315**

广东美的生活电器制造有限公司  
地址：广东省佛山市顺德区北滘镇三乐路19号  
邮编：528311  
网址：www.midea.com

A

B

C

D

标记	变更日期	变更人	变更内容
说明书技术要求			
物料编码	1616400005330		
产品型号/客户型号	MJ-BL1883A	公差	±2.0mm
客户名称	美的	成品尺寸	105x210mm
材质	<input type="checkbox"/> 80g双胶纸 <input checked="" type="checkbox"/> 105g哑粉纸 <input type="checkbox"/> 其它：_____		
印刷颜色	<input type="checkbox"/> 单色 <input type="checkbox"/> 两色 <input checked="" type="checkbox"/> 四色(CMYK) <input type="checkbox"/> 四色(CMYK)+专色		
专色数量	<input checked="" type="checkbox"/> 无 <input type="checkbox"/> 有 ( <input type="checkbox"/> 1个 <input type="checkbox"/> 2个 <input type="checkbox"/> 3个 <input type="checkbox"/> 4个)		
表面处理	<input checked="" type="checkbox"/> 无 <input type="checkbox"/> 光油 <input type="checkbox"/> 光胶 <input type="checkbox"/> 哑胶 <input type="checkbox"/> 其它：_____		
成形方式	<input type="checkbox"/> 单张 <input checked="" type="checkbox"/> 钉装 <input type="checkbox"/> 胶装 <input type="checkbox"/> 折页 ( <input type="checkbox"/> 风琴折 <input type="checkbox"/> 包心折 <input type="checkbox"/> 其它：_____)		

						105g哑粉纸			美的生活电器事业部	
标记	外数	分区	更改文件号	签名	年、月、日				说明书	
设计	任志梅	2019-03-04	标准化	甘江林	2019-03-04	阶段标记	重量	比例		
校对	杨海	2019-03-04				B	重量	1:1		
审核	孙晓杰	2019-03-04								
工艺	罗永峰	2019-03-04	审批	王彬彬	2019-03-04	共 1 张 第 1 张				
									BL1883A-101	

1 2 3 4 5 6

## 目录

安全警示	禁止、强制、注意	01
产品简介	部件名称 附件 产品参数	03 03 03
使用说明	量杯使用说明 按键使用说明 智能海拔识别 使用方法 食物处理杯使用方法 美居 App 家电联网指引 配件适配说明 食谱	05 05 10 11 14 16 18 18
清洁保养	清洁 保养	20 20
服务指南	电路原理图 异常处理 故障排除及分析 故障代码显示 环保清单 保修卡、服务承诺	21 21 22 23 24 24

## 安全警示

### 提示

为保证使用安全，避免对您和他人造成伤害和财产损失，请您务必遵守以下安全事项。不遵守安全警告而错误使用可能导致事故发生。

### 注意

本产品未考虑以下情况：  
无人照看的幼儿和残疾人对器具的使用。  
幼儿玩耍器具的情况。

### 表示【禁止】的内容

- 本产品工作时严禁空载运行或超负载使用。
- 本产品工作时，禁止移动产品或触碰正在运动中的部件，避免意外伤害。
- 禁止将电源线挂于锋利的物体上，且不能连接到可移动的物体。
- 禁止在倾斜的台面或不稳定的台面使用本产品。
- 请勿使用劣质排插转接，以免引起火灾和人身伤害。
- 禁止将产品放置在太靠近炉具的地方，以免产品受损或引起火灾和人身伤害。

### 表示【强制】的内容

- 请勿让儿童单独操作使用，确保不会将产品当成玩具，要放在婴儿接触不到的地方。老年人或残障人士以及无使用经验的人应该在监护和指导下使用本产品。
- 如插头或其他零件损坏时，必须停止使用本产品，并到指定维修点，请专业人士更换或维修，以免引起伤害。
- 在拆装或调试产品的任何部件前，请确保产品处于断电状态。
- 若电源线损坏，为了避免危险，必须由制造商、其维修部或类似部门的专业人员更换。
- 请勿使用本产品以外的附件和配件，以免引起火灾和人身伤害。
- 请勿在无人看管的情况下运行本产品。
- 当取出切割刀片，排空搅拌杯和清洗期间应该小心。
- 搅拌杯仅在提供的机座上适用。
- 器具不得浸入水中。

### 可能造成人员伤亡的事项

- 使用前请确认电压是否和本产品规格一致（220V~50Hz），以免引起产品安全危险和损坏。
- 本产品在连续搅拌果蔬时，每次的工作时间不能超过3分钟，累计不超过6分钟。在操作中，如发现机座过热现象，应停机约20分钟，待其冷却后方可继续操作。

### ⚠ 可能造成轻伤或者财产损失的事项

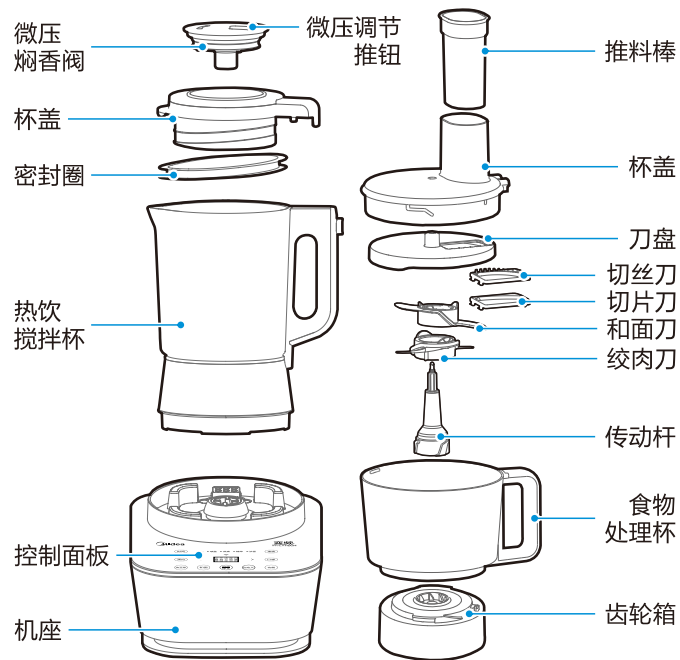
- 本产品内设过热保护装置，当非正常使用或电机严重超载运行时，产品会自动停机保护，如保护30分钟后，仍不能启动，产品需送本公司维修网点维修，请勿自行拆机。
- 使用产品后，清洗干净与食物接触的部位，避免长时不用残留物腐蚀散发出异味。
- 若产品在使用过程中出现卡死现象，请立即关掉电源，拔下电源的插头，取下容器，将卡死刀片的材料取出，待电机冷却后方可继续使用。
- 产品使用前，请确保桌台清洁，及时清理油污。
- 产品使用后，请及时拔掉电源及清洗产品。
- 本产品与其它厨房电器的最佳距离请保持30厘米以上。

## 产品简介

### 部件名称

#### 提示

- 产品线框图仅供参考，具体请以包装箱内实物为准。
- 热饮搅拌杯材质为高硼玻璃，冷饮搅拌杯材质为tritan。



### 附件



### 产品参数

产品型号	额定电压	额定频率	加热功率	搅拌功率
MJ-BL1883A	220V~	50Hz	1500W	1800W

部件名称	功能介绍
微压焖香阀	防止食材溅出，取下后搅拌棒可伸入搅拌杯。
杯盖	防止食材溅出，杯盖安装到位后方可启动产品。
密封圈	介于杯盖和搅拌杯之间，起密封作用。
搅拌杯	装食材容器，内含粉碎食材刀片。
机座	产品动力源。
控制面板	控制机器工作方式。
搅拌棒	用于辅助食材粉碎
毛刷	用于清洁产品。
量杯	用于量取干豆、大米等食材。
齿轮箱	调节转速，传递动力。
食物处理杯	装食材容器。
绞肉刀	粉碎食材刀片。
传动杆	传递动力支架，带动刀组件运动。
切丝刀	切成丝状食材刀片。
切片刀	切成片状食材刀片。
刀盘	切丝刀、切片刀支架。
杯盖	防止食材溅出，杯盖安装到位后方可启动产品。
推料棒	防止食材溅出，可伸入投料口内推送食材。
和面刀	用于将面粉搅成面团。

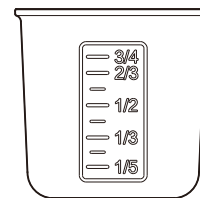
## 使用说明

### ⚠ 注意

- 本产品仅限海拔高度2000米以下使用，超过海拔高度使用可能导致食物不熟、溢出、糊底等问题。
- 请勿放入超过80℃的食材及液体进行搅打，容量不能超过最大刻度。
- 机座外部可用拧干的布擦拭，严禁将机座放入水或其他液体中，也不能在水或其它液体下冲洗，以防漏电或器件损坏。
- 清洗时，请用清水冲洗搅拌杯内部及配件，并抹干；刀片非常锋利，清洗时小心刀片，以免割伤。
- 请勿使用研磨性清洁剂或腐蚀性液体（比如汽油或丙酮）来清洁产品。
- 打热饮时，最大容量不要超过1200ml（豆浆类、糊类、粥类等最大容量不宜超过1200ml）。
- 请将食材清洗并切至边长不大于5厘米的块状。
- 热饮杯严禁搅打或研磨干货及坚硬的中药材（如石燕、石莲子、石磁等）。
- 冷饮杯严禁搅打坚硬的中药材（如石燕、石莲子、石磁等）。
- 使用粥类、糊类功能，为了确保食物粉碎效果和口感，（干玉米、红豆、绿豆、薏米等）干硬食材，使用前请用热水浸泡4小时。
- 主机上的软胶杯垫，如有起翘，请压平后再使用。

## 量杯使用说明

制作米糊/熬粥/豆浆时，请根据参考刻度加入适量的水，1平杯黄豆/米约90克-100克，配水约1200毫升，可根据个人口味适当增减水量来调节浓度。

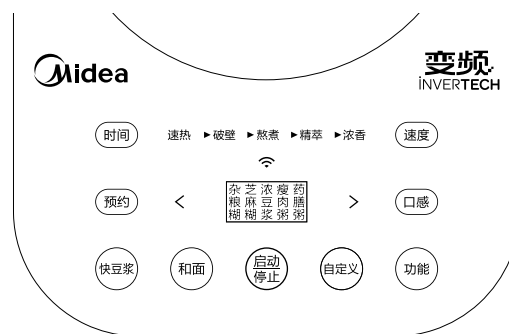


## 按键使用说明

### ⚠ 注意

- 使用非加热功能时，如果运行过程中需要添加物料或配料，可通过打开焖香阀进行相关操作（使用加热类功能时严禁打开焖香阀，以免烫伤）。
- 冷饮搅拌杯不具有加热类功能，只能使用“点动/清洗”、“果蔬汁”、“奶昔”、“五谷粉”和自定义操作；
- 使用加热类功能当食物加热到沸腾后（倒计时开始）请勿终止程序，如误操作终止请勿直接重新选择加热类功能继续制作，以免热食重复熬煮溢出/糊底；请更换食材重新选择功能制作，或自主使用锅具煮熟再使用手动模式搅打碎食物。

本产品控制面板为IMD触控面板，下图为面板示意图。



序号	功能名称	用途及用法	功能分类
1	启动/停止	用途：用于启动产品或让产品停止工作。 用法：在设定好产品工作方式后轻触“启动/停止”键，产品开始工作。在产品工作过程中轻触“启动/停止”键，产品停止工作。	--
2	功能	用途：加入食材后，轻触“功能”键，轻触“<”、“>”键可选择功能，到需要的功能后停止即可。	--
3	自定义	用途：自定义搅打速度和时长。 用法：轻触“自定义”按键后，轻触“时间”或“速度”按键，再轻触“<”、“>”按键即可设置搅打的时间和速度。	自定义

安全警示	产品简介	使用说明	清洁保养	服务指南	4	时间	用途: 自定义时调节搅打时长。 用法: 轻触“时间”按键后, 轻触“<”时长减小到5秒后循环至3分钟; 轻触“>”时长增加至3分钟后循环至5秒。设定好时间和速度后, 轻触“启动/停止”开始搅打。	自定义	安全警示								
					5	速度	用途: 自定义时调节搅打速度。 用法: 默认速度H档。轻触“速度”按键后, 轻触“<”档位减小, 到L档后循环至H档; 轻触“>”速度增大, 到H档后循环至L档。设定好时间和速度后, 轻触“启动/停止”开始搅打。	自定义		产品简介							
					6	预约	用途: 用于预定需要完成食物的时间。 用法: 在加入食材或清水后, 选择需要的功能键后, 轻触“预约”键, 再选择时间“<”“>”调整需要完成食物的时间。	自定义			使用说明						
					7	口感	用途: 用于选择食物的细腻度。 用法: 选择功能后, 轻触“口感”键, 轻触“<”、“>”按键选择对应口感。	自定义				清洁保养					
					8	细腻	用途: 食物入口丝滑柔顺, 满足消费者不同需求。 用法: 轻触“口感”按键后, 轻触“<”、“>”按键依次选择, “细腻”字体闪烁表示选中。	自定义					服务指南				
					9	适中	用途: 食物入口无不适感, 满足消费者不同需求。 用法: 轻触“口感”按键后, 轻触“<”、“>”按键依次选择, “适中”字体闪烁表示选中。	自定义						安全警示			
					10	高纤	用途: 食物入明显颗粒感, 满足消费者不同需求。 用法: 轻触“口感”按键后, 轻触“<”、“>”按键依次选择, “高纤”字体闪烁表示选中。	自定义							产品简介		
					11	快豆浆	用途: 快速制作豆浆。 用法: 加入食材后, 轻触“快速豆浆”然后轻触“启动/停止”键, 进入工作过程。工作时, 先煮沸而后低速搅打, 长时间熬煮后再高速搅打结束。	加热								使用说明	
					12	杂粮糊	用途: 制作糊类食物, 如米糊等。 用法: 加入食材后, 轻触“功能”然后轻触“<”“>”按键选择“杂粮糊”, 轻触“启动/停止”键, 进入工作过程。工作时, 先煮沸而后低速搅打, 长时间熬煮后再高速搅打结束。	加热									清洁保养
					13	芝麻糊	用途: 制作芝麻糊。 用法: 加入食材后, 轻触“功能”然后轻触“<”“>”按键选择“芝麻糊”, 轻触“启动/停止”键, 进入工作过程。工作时, 先煮沸而后低速搅打, 长时间熬煮后再高速搅打结束。	加热									

安全警示	产品简介	使用说明	清洁保养	服务指南	14	浓豆浆	用途: 制作各种口味的豆浆, 如食谱中的核桃燕麦豆浆。 用法: 加入食材后, 轻触“功能”然后轻触“<”“>”按键选择“浓豆浆”, 轻触“启动/停止”键, 进入工作过程。工作时, 先煮沸而后低速搅打, 长时间熬煮后再高速搅打结束。	加热	安全警示						
					15	药膳粥	用途: 制作滋补药膳粥类, 如食谱中的补气益血药膳粥。 用法: 加入食材后, 轻触“功能”然后轻触“<”“>”按键选择“药膳粥”, 轻触“启动/停止”键, 进入工作过程。工作时, 先煮沸而后低速搅打, 长时间熬煮后再高速搅打结束。	加热		产品简介					
					16	瘦肉粥	用途: 制作健康美味粥类, 如食谱中的皮蛋瘦肉粥。 用法: 加入食材后, 轻触“功能”然后轻触“<”“>”按键选择“瘦肉粥”, 轻触“启动/停止”键, 进入工作过程。工作时, 根据情况进行低速或高速搅打。	加热			使用说明				
					17	罗宋汤	用途: 制作汤类食物, 如食谱中罗宋汤。 用法: 加入食材后, 轻触“功能”然后轻触“<”“>”按键选择“罗宋汤”, 轻触“启动/停止”键, 进入工作过程。工作时, 先煮沸, 再长时间熬煮后结束。	加热				清洁保养			
					18	玉米汁	用途: 制作玉米汁。 用法: 加入食材后, 轻触“功能”然后轻触“<”“>”按键选择“玉米汁”, 轻触“启动/停止”键, 进入工作过程。工作时, 先煮沸后低速搅打, 长时间熬煮后再高速搅打结束。	加热					服务指南		
					19	浓汤	用途: 制作浓汤类食物。 用法: 加入食材后, 轻触“功能”然后轻触“<”“>”按键选择“浓汤”, 轻触“启动/停止”键, 进入工作过程。工作时, 煮沸后经过长时间熬煮和低速搅打结束。	加热						安全警示	
					20	保温	用途: 保温食物。 用法: 加入食材后, 轻触“功能”按键, 轻触“<”、“>”按键选择“保温”, 轻触“启动/停止”键, 进入工作过程。 备注: 保温时间超过6小时, 程序自动停止回到待机状态, 为保证最佳效果, 保温过程伴随低速搅打, 部分食材可能会被打破。	加热							产品简介

21	果蔬汁	用途：用于制作果汁类饮品，如食谱中的香蕉苹果汁。 用法：轻触“功能”按键，轻触“<”、“>”按键选择“果蔬汁”，轻触“启动/停止”键，进入工作过程。工作时根据情况伴随低速及高速搅打。	非加热
22	精力汤	用途：用于制作各种精力汤，如食谱中的苹果香蕉芹菜汁。 用法：加入食材后，轻触“功能”，再轻触“<”、“>”选择“精力汤”，轻触“启动/停止”进入工作过程。工作时根据情况进行低速和高速搅打。	非加热
23	奶昔	用途：用于制作各种口味奶昔，如食谱中的芒果奶昔。 用法：加入食材后，轻触“功能”，再轻触“<”、“>”选择“奶昔”，轻触“启动/停止”进入工作过程。根据情况进行低速和高速搅打。	非加热
24	冰沙	用途：用于制作沙冰。 用法：加入冰块后，轻触“功能”，再轻触“<”、“>”选择“冰沙”，轻触“启动/停止”进入工作过程。根据情况进行低速和高速搅打。 <b>备注：工作过程中发生空转（刀片触碰不到冰块）应立即停机取下杯子，待冰块接触刀片后再继续搅打。</b>	非加热
25	药膳粉	用途：用于制作药膳粉。 用法：加入药膳后，轻触“功能”，再轻触“<”、“>”选择“药膳粉”，轻触“启动/停止”进入工作过程。根据情况进行低速和高速搅打。	非加热
26	三七粉	用途：用于制作三七粉。 用法：加入三七后，轻触“功能”，再轻触“<”、“>”选择“三七粉”，轻触“启动/停止”进入工作过程。根据情况进行低速和高速搅打。	非加热
27	五谷粉	用途：用于制作五谷粉。 用法：加入五谷后，轻触“功能”，再轻触“<”、“>”选择“五谷粉”，轻触“启动/停止”进入工作过程。根据情况进行低速和高速搅打。	非加热

28	香料	用途：用于制作各种香料。 用法：加入香料后，轻触“功能”，再轻触“<”、“>”选择“香料”，轻触“启动/停止”进入工作过程。根据情况进行低速和高速搅打。	非加热
29	切丝/切片	用途：用于将蔬菜切丝或切片。 用法：更换切丝刀或切片刀，将食物处理杯扣好放置于机座上。轻触“功能”选择“切丝”或“切片”，轻触“启动/停止”开始工作，然后将食材投放到投料筒内，待制作完成后，轻触“启动/停止”停止工作。	非加热
30	绞肉	用途：用于将肉绞碎。 用法：更换绞肉刀，将食物处理杯扣好放置于机座上。轻触“功能”选择“绞肉”，轻触“启动/停止”开始工作，然后将切成条状的肉放到投料筒内，直至工作结束。	非加热
31	蔬菜馅	用途：用于将蔬菜绞碎。 用法：更换绞肉刀，将食物处理杯放置于机座上。轻触“功能”选择“蔬菜馅”。轻触“启动/停止”开始工作，然后将切好的食材放入投料筒内，直至工作结束。	非加热
32	轻松洗	用途：用于辅助清洗杯子。 用法：加入800毫升清水（可根据食材残留情况适当调整清水用量，加入热水清洗效果更好）后，通过轻触“功能”或“<”、“>”键选中“轻松洗”功能。轻触“启动/停止”键，产品进入工作状态，倒计时结束后工作完成。	非加热
33	和面	用途：用于将面粉成面团。 用法：更换搅面刀，将食物处理杯放置于机座上，加入面粉和水。轻触“和面”，轻触“启动/停止”开始工作，直至工作结束。	非加热

## 智能海拔识别

### 提示

- 机器在工作过程中实时自动适应水温及所在地区海拔与电压，将功能制作程序调节至最佳状态，以保证食材营养充分释放，防止海拔及电压变化导致食材不熟、溢出、糊底等问题。
- 煮水过程中有较大的水蒸汽，请注意防烫。
- 完成智能海拔识别后，机器就已经调节到当地环境下最优的制作程序，并一直保持此状态运行。

为充分保证食材制作效果，首次使用机器前，或者机器被搬至海拔有较大变化的地区时，请按以下步骤操作：

- 1 加水（不要加任何食材）至1.0L~1.2L水位之间。  

- 2 将搅拌杯和杯盖安装到位，并放入主机上。  

- 3 连接电源。  

- 4 通电30秒内同时按下“<”和“>”键，进入智能海拔识别模式。  

- 5 过程中，显示屏显示“高原模式”和温度中途不能打开杯盖或移动搅拌杯。  

- 6 当显示屏显示“工作已完成”表示海拔自适应程序完成，请断开电源。  


## 使用方法

### 注意

- 制作粥、糊、汤等必须选择对应的功能按键，否则制作出来的饮品会出现口感不好，煮不熟等情况。严重时将造成溢出或者糊底！
- 食谱中的食材份量均按照标准水位进行配备，用户在使用时请根据水量及食物种类调整食材总份量，其中加热功能不宜超过1400ml（豆浆、米糊功能最大容量不宜超过1200ml），冷饮功能最高不超过1750ml，否则易造成溢出或者糊底。
- 在制作果蔬类饮品时，请预先将有核的食材去核后方可放入搅拌杯中，并加入适量的饮用水或牛奶，坚硬的果核易降低搅拌刀的锋利度。
- 请勿用本产品直接加热牛奶、豆浆、冷米糊等粘稠的液体，否则会造成“糊底”等的烧焦情况，产生异味。
- 机器在工作过程中，搅拌杯内液体沸腾后请小心喷出水蒸汽和溅出的热水。工作过程中切勿揭开杯盖。
- 机器制作过程中请勿在杯体内添加砂糖、黑糖等调味料，以避免调味料在加热时粘着在搅拌杯底部。
- 接通电源前，请务必确保搅拌杯、杯盖、微压焖香阀安装到位。
- 产品通电时，严禁将手或尖锐硬物等伸入搅拌杯内，以免受伤或使产品受损。
- 制作加热美食过程中，请勿将抹布、密封罩等外来物品放于杯盖上，以免阻碍蒸汽排出导致溢出。

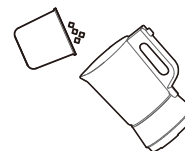
- 1 将食材切成约5厘米大小块状。  
(肉类切条去筋。)



- 2 使用量杯参照食谱比例以及依据个人口味量取适量的食材。



- 3 将量好的食材倒入搅拌杯中。  
(注意杯桶内不应有其它异物。)

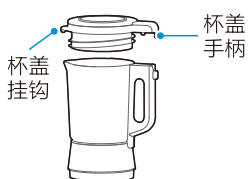


- 4 向搅拌杯内加入适量清水。  
(按食谱的配比酌量加减。)

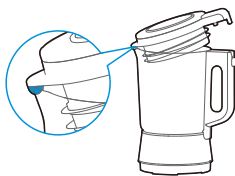


### 5 将杯盖盖合在搅拌杯上:

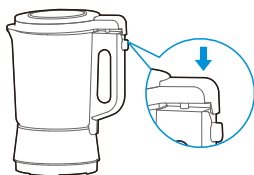
- (1) 对位: 右手握住杯盖手柄, 左手握住杯盖挂钩, 将杯盖与搅拌杯对正, 使杯盖挂钩对准搅拌杯的尖嘴口。



- (2) 挂扣: 将杯盖远离手柄的一侧向下倾斜, 使杯盖的挂钩挂住搅拌杯的尖嘴口, 使挂钩和尖嘴口轻微贴合。



- (3) 按压: 用手按压杯盖手柄上端面, 使搅拌杯的锁扣自动将杯盖锁紧, 杯盖即可扣合完成。

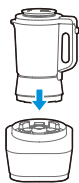


- (4) 将微压焖香阀轻微按压盖于杯盖上方。可通过微压调节推钮, 调节搅拌杯蒸汽排出速度。将排气阀关闭, 制作五谷杂粮等美食会更浓香哦。



(注意杯盖密封圈不能漏装; 搅拌杯有开盖保护装置, 如杯盖没扣合到位, 产品将不工作, 显示屏显示“杯盖未安装好”。)

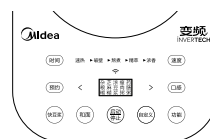
- 6 将搅拌杯按正确的位置放入到机座上。



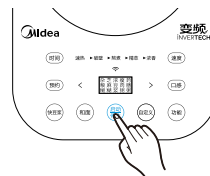
- 7 插上电源线, 显示屏常亮显示



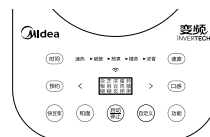
- 8 根据需求选择产品的工作方式。  
(选择加热类功能启动后会有一段等待时间, 待水达到一定温度后进入倒计时。)



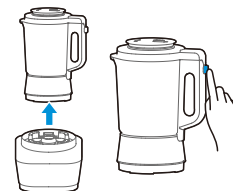
- 9 选择功能档位, 选择“启动”按键, 开始工作。  
(程序运行过程中, 电机有忽快忽慢或间歇性动作属正常现象。)



- 10 工作完成后, 回到待机状态。



- 11 拔出电源线, 从主机上取下搅拌杯, 按下一键开盖按键打开杯盖。  
(打开杯盖时注意涌出蒸汽, 防止烫伤。开盖时尽量保持杯盖密封圈湿润, 便于杯盖顺利弹起。)



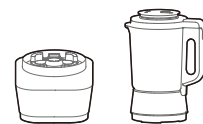
- 12 倒出浆液, 及依据个人口味加入调味料。  
(倒浆时请勿过急, 防止液体溅出。)



- 13 及时清洗搅拌杯内部, 并用湿布清洁产品外壳。  
(禁止直接冲淋机座及搅拌杯底部。)



- 14 擦拭机器表面水渍后, 将机座与搅拌杯分开置于阴凉通风处风干, 防止产生异味。



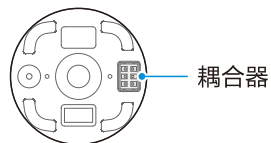


## 食物处理杯使用方法

### ⚠ 注意

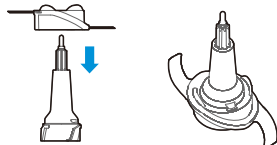
- 禁打冻肉、带皮、骨、牛筋、冻水果、坚果等坚硬食物。
- 禁止用滚水清洁食物处理杯内部零件，避免受热变形。
- 使用过程中，手禁止伸入推料口。
- 严禁将齿轮箱在水或其他液体下冲洗，以防器件损坏。
- 刀片锋利，请小心操作和取放，避免割伤。
- 使用过程中，握住食物处理杯手柄或减少食材可避免杯体晃动。
- 刀没停稳禁止打开杯盖。
- 食物处理杯额定绞肉量为300~500克，宽度小于3厘米，绞肉时间不超过两分钟。禁超量超时使用。
- 更换配件前务必关机断开电源。
- 禁止使用切丝切片刀切肉丝，禁止绞肉刀切块状物。
- 色素食材会染色内部件。正常清洗不影响使用。
- 杯盖必须旋合到位方可启动机器。

使用前，请确认食物处理杯齿轮箱（黑色部件）带有耦合器。

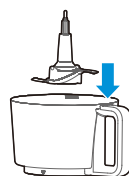


### 食物处理杯与绞肉刀装配

- 1 将绞肉刀凹槽与传动杆以凸点对位，安装在传动杆上。



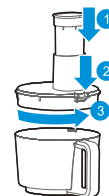
- 2 将安装好的传动杆放入食物处理杯内。



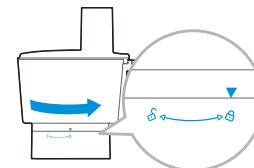
- 3 将量好的食材倒入食物处理杯中。  
(注意杯桶内不应有其他异物!)



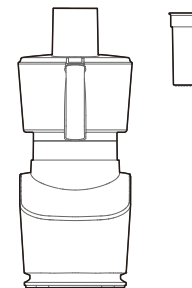
- 4 将杯盖放入食物处理杯，杯盖逆时针旋转与食物处理杯扣好，再将推料棒放入杯盖内。(注意食物处理杯有开盖保护功能，如杯盖没旋转到位，产品将不工作。)



- 5 把食物处理杯放在底座上（食物处理杯三角图标▼对准底座⊗位置），然后按照图示方向逆时针旋转食物处理杯，直至旋合到底。

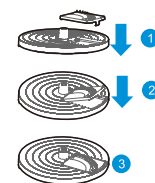


- 6 把食物处理杯放在机座上，接通主机电源，选择“绞肉”功能，启动主机。(绞肉过程中，用手握住食物处理杯手柄，可避免杯体晃动；若食材粘在食物处理杯壁或者刀座上，不能绞碎，应断开主机电源，用刮勺将食材摊开再继续运行；若细腻度达不到想要的效果，可运行多次，但连续运行不要超过3次。)

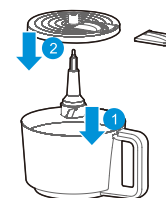


### 食物处理杯与切片刀 / 切丝刀装配

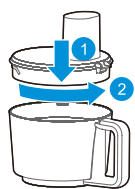
- 1 将切丝刀/切片刀按正确位置安装到刀盘上。



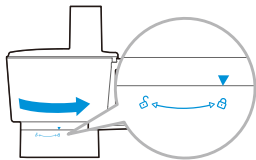
- 2 将传动杆安装在食物处理杯内再将刀盘放置在传动杆上。



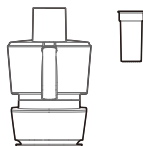
- 3 将杯盖放入食物处理杯，杯盖逆时针旋转与食物处理杯扣好。



- 4 把食物处理杯放在底座上（食物处理杯三角图标 ▼ 对准底座 Ⓛ 位置），然后按照图示方向逆时针旋转食物处理杯，直至旋合到底。



- 5 把食物处理杯放在机座上，接通主机电源，选择“切丝/片”功能，启动主机。（切丝、切片中严禁将手放入到食物处理杯内，用推料棒下压食材。）



## 美居App家电联网指引

### ⚠ 注意

- 为产品联网时，请确保手机尽量接近本产品。
- 根据App提示，如果您的产品仅支持2.4GHz WiFi通信，选择当前家庭WiFi网络时，请注意选择2.4GHz网络。
- 路由器WiFi名称不建议含有中文或特殊字符（包括标点符号，空格等）。
- 建议同一路由器下连接设备数不超过10个，避免因信号不稳定对联网造成影响。
- 若路由器或WiFi名称密码更改，需重复以上过程重新联网。
- 随着产品技术更新，美居App内容可能会有所变更，实际以美居App联网向导为准。

该WiFi模块设备采用的型号标准代码为：CMIIT ID: 2018DP9301的无线模块。

尊敬的用户，感谢您选购美的智能家电产品。为了方便您的使用，请您使用美居App配置您的美的家电。

### 扫码开启智能



- 1 下载美居。扫描下方二维码或在应用市场搜索“美居”下载并安装App，根据页面提示完成注册。

- 2 添加设备。请确保手机蓝牙已开启，然后在App主界面，点击“+”按钮进入添加设备界面，通过**扫描家电二维码**或选择产品类型号进入联网向导。



扫码进入联网向导

- 3 填写WiFi信息。根据页面提示选择当前家庭WiFi网络，并输入WiFi密码后，进入下一步。



- 4 设备联网。根据页面提示，操作设备进行**联网**，连接成功后，在App上完善其它信息完成设备添加；若联网失败，可参考App页面提示进行操作。



## 配件适配说明

### 注意

- 配件不属于产品标配，需另外购买。
- 如有新配件推出，恕不另行通知，具体请咨询门店。
- 配件图为示意图，最终请以实物为准。

配件	适配性
精钢破壁杯 MJ-BL10YMD 	适配
破壁精萃杯 (方杯) MJ-BL10GZA 	适配
破壁果饮杯 (圆杯) MJ-BL10GZB 	适配
玻璃冷杯 MJ-BL10GZD 	适配
食物处理杯 MJ-BL12FPE 	标配

## 食谱

名称	食材和做法
核桃燕麦豆浆	食材：干黄豆50克、生燕麦20克、核桃仁15克（约一颗） 做法：将食材全部洗净放入玻璃搅拌杯中，加入清水1000毫升（可根据口味增减）。轻触“功能”键选中“浓豆浆”功能，然后轻触“启动/停止”键，产品进入工作状态，等待制作完成即可。
燕麦薏米糊	食材：薏米24克、燕麦24克、黄豆24克、红枣24克、松子12克、亚麻籽12克 做法：将食材全部洗净放入玻璃搅拌杯中，加入1000毫升清水（可根据口味增减）。轻触“杂粮糊”键，然后再轻触“启动/停止”键，产品进入工作状态，等待制作完成即可。

名称	食材和做法
香蕉苹果汁	食材：蜂蜜1勺、牛奶100克、香蕉1个、苹果120克（约半个）（建议加冰块：3块，口感更佳） 做法：将苹果洗净去核后切成不大于5厘米的块状，香蕉切成6段。然后将食材放入搅拌杯中，倒入100克牛奶和1勺蜂蜜。轻触“果蔬汁”键，然后再轻触“启动/停止”键，产品进入工作状态，等待制作完成即可。
补气益血药膳粥	食材：黄芪半条、党参半条、白参半条、红枣3粒（去核）、桂圆3粒、大米50克、瘦猪肉50克（切成肉丁）、姜1片、料酒少许、盐、 做法：药材洗干净，条状的切成段、红枣去核。将处理好的食材放入搅拌杯内，再加入800ml清水（可根据个人口味增减）。轻触“功能”键选中“药膳粥”功能，再轻触“启动/停止”键，进行工作过程。
香蕉红枣牛奶饮料	食材：香蕉80克（约一根）、红枣120克、牛奶300毫升、核桃仁150克、水500毫升 做法：将食材放入搅拌杯中，采用自定义作业方式，档位选择最高档（H档），时间设定为1分钟，轻触“启动/停止”键，产品进入工作状态，等待制作完成即可。
排骨浓汤	食材：玉米100克、排骨200克、胡萝卜100克、姜片5片，盐适量 做法：将洗净排骨焯水、胡萝卜洗净、均切成不大于2厘米的块状，玉米洗净剥粒。将处理好的食材放入玻璃搅拌杯中，加入清水700毫升（可根据口味增减）。轻触功能键选中“浓汤”功能，然后轻触“启动/停止”键，产品进入工作状态，等待制作完成即可。
红豆薏仁粉	食材：红豆50克、薏米50克（烘焙脱水，炒熟），红枣干10克 做法：将红豆，薏米各50克烘干并炒熟，加入10克红枣干放入搅拌杯中，轻触“功能”键选中“五谷粉”功能，产品进入工作状态，等待制作完成即可。
芒果奶昔	食材：芒果400克、酸奶250毫升、冰块200克 做法：将芒果洗净、去皮、去核、切丁放入搅拌杯中，然后放入酸奶和冰块。轻触“功能”键选中“奶昔”功能，然后轻触“启动/停止”键，产品进入工作状态，等待制作完成即可。

安全警示

产品简介

使用说明

清洁保养

服务指南

安全警示

产品简介

使用说明

清洁保养

服务指南

名称	食材和做法
胡萝卜汁	<p>食材：胡萝卜650克，牛奶700克</p> <p>做法：将食材全部洗净，切成2.5厘米左右的块状，放入热杯中，然后加入牛奶700克。采用自定义作业方式，档位选择最高档（H档），时间设定为2分钟，然后轻触“启动/停止”键，产品进入工作状态，等待制作完成即可。</p>
和面	<p>食材：面粉500克，清水300克</p> <p>做法：将食物处理杯洗净，放置于机座上加入面粉和水，选择“和面”功能，轻触“启动/停止”开始工作，等待制作完成即可。</p>

## 清洁保养

### 清洁

- 使用完搅拌杯后，即刻加入清水，使用“轻松洗”功能，可以更好的清洗搅拌杯。
- 断开电源，机座外部可用拧干的布擦拭，严禁将机座放入水或其它液体中，也不能在水或其它液体下冲洗，以防漏电或器件损坏。
- 清洗时，请用清水冲洗搅拌杯内部及配件，并抹干；刀片非常锋利，清洗时小心刀片，以免割伤。
- 如部件被果蔬汁染色，在冲洗前加几滴食用油进行擦拭，可更好地清除染色。
- 用清水冲洗部件后，再彻底擦干。
- 慎防余热烫伤，请待搅拌杯冷却后清洁。
- 当杯桶内的残留物干结成难以清除的硬块时，加入适量的水浸泡，待0.5~1小时软化后，再将其清洗擦拭干净。
- 不可浸泡机座、搅拌杯、电源线等任何工作中用电的部件。
- 当不锈钢发热盘底部多次清洗不到位时，会于底部积聚有浅褐色的附着层，此时，可以用清水长时间浸泡，再用稍硬的洁布蘸取白醋，以适度的力顺其底部纹理旋转擦拭干净。
- 不可直接冲淋机座以及搅拌杯底部。
- 不可将产品、电源线及包装附件等置于太阳下暴晒。

### 保养

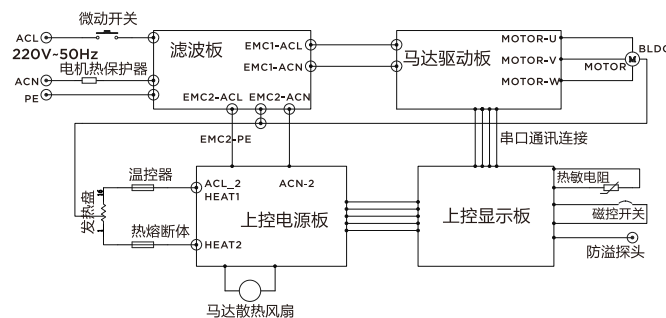
- 本产品宜经常使用，以保持电机干燥。
- 如长期不用，请将本产品保存在干燥通风处，以防止电机受潮，影响使用。

## 服务指南

### 电路原理图

#### 提示

线路如有变更，恕不另行通知。



### 异常处理

#### 提示

全国服务热线  
400-8899-315

如果问题继续存在，或又出现其他问题，请与美的客户服务中心联系，以取得帮助。

- 产品如出现异常情况如：异常噪音、气味、烟雾等，应立即切断电源，停止使用。
- 如出现产品不能工作：请检查电源是否连接好，开关是否调至开的位置，搅拌杯和杯盖是否装到位。
- 如经上述检查，产品还是不能工作，请到指定的维修中心维修和咨询。

## 故障排除及分析

异常情况	可能原因分析	解决对策
溢出	食材放量过多或过少	按说明书放食材量
	水量过多或过少	请加水至正确水位线
	错选功能档	按说明书选择功能档
	机器自身故障	送当地售后维修
糊底	带防溢功能的杯盖没有盖到位	请确保杯盖到位，信号可靠连接
	食材放量过多	按说明书放食材量
	放错食材	不能放入面粉等糊底严重的食材
	水量过少	请加水至正确水位线
	杯体底部未清洗干净	使用前，请清洗干净
食材打不碎	错选功能档	按说明书选择功能档
	机器自身故障	送当地售后维修
	水量过多或过少	请加水至正确水位线
	错选功能档	按说明书选择功能档
工作结束，食材不热	错选功能档，此功能档只搅打不加热	按说明书选择功能档
	机器自身故障	送当地售后维修
工作噪音	电机搅打声音	属于正常现象
	产品磨合期	偶有噪音属于正常现象
	异响，电机异常	送当地售后维修
显示“——”	杯盖或杯子未安装到位	将杯盖和杯子重新装好
	机器自身故障	送当地售后维修
显示屏不亮	电源线未插好	检查电源线并保证插好、通电
	机器自身故障	送当地售后维修
按键没反应	机器正在工作，不能操作	属于正常现象
	面板有水，影响灵敏度	擦干面板
	机器自身故障	送当地售后维修
显示屏亮，但产品不工作	未按开始键	重新选择功能，按开始键
	杯内未加水，过热保护	请加水至正确水位线，冷却后，重新启动
	工作过程中出现鸣叫报警	先拔掉电源，再通电后按正常工作步骤进行操作
机器自身故障	送当地售后维修	

## 故障代码显示

### 提示

若在制作过程中，出现报警音，显示屏同时出现字母与数字，请对照下表采取措施。

故障显示	可能原因分析	解决对策
请切小块重启机器	◇食物块太大，或放置太多，电机过载保护	◇放入搅拌杯内的食物尽量切小块，并适量 ◇如故障不能恢复，请送售后网点维修
放好杯体重启机器	◇杯子与底座配合不到位 ◇电路板故障、机器内部连接线故障 ◇玻璃搅拌杯内部连接线松脱、断开 ◇杯子与底座配合不到位 ◇底座内部连接线松脱、断开 ◇温控器高温保护	更换搅拌杯，确认是杯子故障还是底座故障，如果确认是底座故障，如下处理： ◇加热食材过量，导致食物糊底，高温报警，清理杯内食材，按照说明书食材用量，重新使用 ◇如故障不能恢复，请送售后网点维修
机器进水晾干使用	◇线路板故障 ◇机器内部进水 ◇机器底座进水 ◇机器底座进水，主要是底座与杯子对接的部分进水、电路板进水等	◇机器内部水迹自然晾干，避免进水 ◇如故障不能恢复，请送售后网点维修
电路故障联系维修点	◇使用电压不在正常范围内 ◇电路板故障 ◇食材放置过量 ◇杯盖太多水 ◇完成制作后未清洗杯子继续启动 ◇线路板故障	◇为了保证效果，使用电压必须185-250V ◇如故障不能恢复，请送售后网点维修 ◇食材不能放置过多，请按说明书用量，重新使用 ◇拧开杯盖，擦干水迹 ◇完成制作后请清洗杯子，重新放料 ◇如故障不能恢复，请送售后网点维修。

## 环保清单

产品中有毒有害物质或元素的名称及含量

部件名称	有毒有害物质或元素					
	铅(Pb)	汞(Hg)	镉(Cd)	六价铬(Cr(VI))	多溴联苯(PBB)	多溴二苯醚(PBDE)
推杆	○	○	○	○	○	○
杯盖组件	○	○	○	○	○	○
大杯	○	○	○	○	○	○
食物处理杯	○	○	○	○	○	○
刀盘组件	○	○	○	○	○	○
上固定板	○	○	○	○	○	○
外壳	○	○	○	○	○	○
电机总成	X	○	○	X	X	X
PCB板组件	X	○	X	○	X	X
底座	○	○	○	○	○	○
电源线组件	X	○	○	○	X	X

本表格依据SJ/T 11364 的规定编制。

○ 表示该有害物质在该部件所有均质材料中的含量均在GB/T 26572规定的限量要求以下。

X 表示该有害物质至少在该部件的某一均质材料中的含量超出GB/T 26572规定的限量要求。

产品执行标准：GB4706.1-2005 GB4706.30-2008  
GB4706.19-2008

### 产品合格证

检查结论：合格  
检查员号：检验员A1  
检查日期：见生产批号

广东美的生活电器制造有限公司



本产品所含食品用塑料工具  
生产许可证编号：粤XK16-204-00125

生产日期见生产批号前6位（年/月/日）

### △ 声明

本资料上所有内容均经过认真核对，如有任何印刷错漏或内容上的误解，可向本公司咨询。

注：产品若有技术改进，会编进新版说明书中，恕不另行通知。产品外观、颜色如有改动，以实物为准。



## 保修卡

### 相关信息

用户姓名		常用电话	
通讯地址			
产品型号		产品编号	
购买店铺		购买时间	
维修点		发票号码	

### 维修记录

维修日期		故障内容	
处理详情			
维修单位名称			
维修单位电话			
维修人员签名			

## 维修电话：400-8899-315

在购买本公司产品时，请立即填写此保修卡  
请妥善保管保修卡，消费者不必将其寄回本公司  
维修时请携带保修卡及有效发票正本

广东美的生活电器制造有限公司  
www.midea.com

## 服务承诺

产品如有故障，请与本公司的特约维修网点或客户服务中心联系。  
本产品实行整机一年保修期。  
保修期的起始日期以产品发票日期为准。

凡属下列情况之一的，不属保修范围。

- 1.用户搬运、使用、保管、维护不当而损坏，或人为损坏；
- 2.经非本公司指定维修部维修，或用户自行拆装、维修；
- 3.产品附件（如饭勺、汤勺、接浆杯等）、印刷品（如说明书等）和赠品等损坏；
- 4.使用非我司产品标配的赠品和配件，造成损坏；
- 5.发票所载型号与维修产品型号不符或被涂改；
- 6.非家庭使用（如经营、商用、公司集体）的产品；
- 7.超出保修期；
- 8.无有效发票；
- 9.因不可抗力造成损坏；

不属于保修范围的产品，将提供收费维修服务，本公司客户服务中心仍热情为您服务。

安全警示

产品简介

使用说明

清洁保养

服务指南