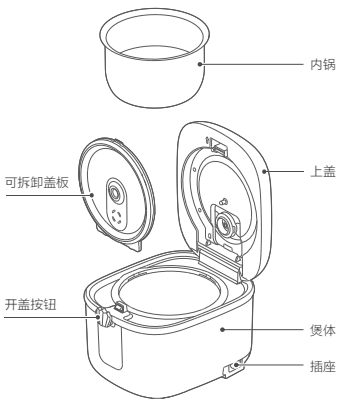


产品简介



配件清单



饭勺 X1



汤勺 X1



量杯 X1



蒸笼 X1



电源线 X1



说明书 X1

技术参数

额定电压	220V~	额定频率	50Hz
额定功率	350W	额定容量	1.6L
热效率值	72%	待机功率	1.8W
保温能耗	40W·h	能效等级	4级
能效测试档位	快速饭		

快速入门

a | 量米

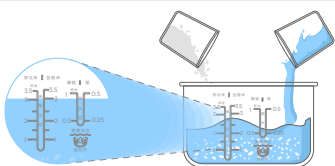


错误的量米方法



正确的量米方法

b | 加水至对应水位线

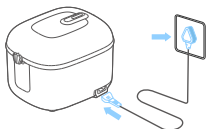


*水位线仅供参考，请以实物为准

例 | 煮3量杯丝苗米

将淘洗干净的米放入内锅，加水至丝苗米水位线“3”处，也可根据个人喜好增减水量。

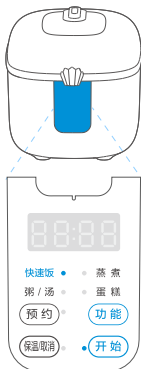
c | 连接电源



① 连接煲体插头

② 插上电源插头

d | 选择功能，进入烹饪状态



点击“功能”键选择“快速饭”，点击“开始”键电饭煲进入烹饪状态。

功能

▶ 快速饭 ▶

开始

使用技巧

预约

a | 备好米和水。



b | 合上电饭煲盖，选择功能，如“快速饭”。



功能 ▶ 快速饭

c | 按“预约”键，时间在闪烁，再按“预约”键，调节所需时间（如预约8小时后完成烹饪），按“开始”键进入预约烹饪状态。



预约 ▶ 08:00 ▶ 开始

温馨提示

- 为确保最佳烹饪效果，“蛋糕”功能不能预约。
- 选择预约功能后，每按一次预约键加10分钟，长按会不停自加1小时。
- 预约时间建议不要超过12小时，否则米饭可能会出现异味。

使用技巧

保温 / 取消

- a | 工作状态下按“保温/取消”可取消选定的功能；待机状态按“保温/取消”键电饭煲进入保温状态，保温过程产品会加热，将米饭维持在适宜食用的状态（产品可以实现24小时保温，但是建议保温不超过5小时，以免米饭食物颜色变黄，变味）。



使用技巧

煮粥

a | 参考粥水位线备好米和水。



b | 合上电饭煲盖，选择“粥/汤”功能，按“开始”键进入状态。



功能 ▶ 粥/汤 ▶ 开始

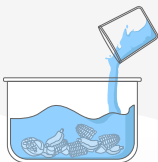
温馨提示

- 放水不能超过粥水位最大刻度线。
- 如豆类粥或杂粮粥可按实际情况酌情调整米水比例。

使用技巧

煲汤

- a | 备汤料（如猪骨、玉米、胡萝卜）洗净，切块放入内锅，加水不超过最大刻度线。



- b | 合上饭煲盖，选择“粥/汤”功能，按“开始”键进入状态。



功能

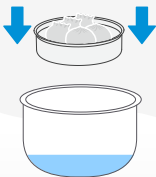
▷ 粥/汤 ▷

开始

使用技巧

蒸煮

a | 内锅加水至“蒸煮水位”刻度，食物放在蒸笼上，再放入内锅。



b | 合上电饭煲盖，选择“蒸煮”功能，按“开始”键进入状态。



功能



蒸煮



开始

温馨提示

- 蒸煮功能需按水位线加水；
- 蒸煮默认时间为30分钟，蒸煮显示时间为水沸腾后到结束所需时间，并非蒸煮功能所需时间；
- 针对难熟的食物，建议加水再蒸煮一次；针对易熟食物，可根据个人口感偏好，蒸煮适当时间后，提前取出食物。

使用技巧

蛋糕

a | 材料准备



鸡蛋
3个



细白砂糖
100g



蛋糕粉（自发粉）
120g



未融化牛油
30g

b | 放糖，加入鸡蛋，用搅打蛋器搅拌至起泡，加入蛋糕粉，快速搅拌混合，再加入牛油搅拌混合，在起泡没有消失前快速倒入电饭煲里制作

PS: 锅内底部抹少许牛油以免粘底



c | 合上电饭煲盖，选择“蛋糕”功能，按“开始”键进入烹饪状态



功能



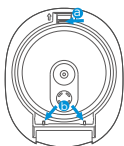
蛋糕



开始

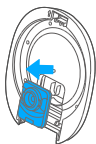
清洁保养

a | 盖板拆装清洁



- ① | 往上推动扣板a位置，卸下盖板。
- ② | 清洗盖板，并擦干。
- ③ | 对准凹位b插入盖板，盖板推入上盖，在扣板a处附近按压盖板，听到“咔哒”一声，即安装完成。

b | 蒸汽阀清洁



- ① | 向外拔出，取出蒸汽阀。
- ② | 用水冲洗蒸汽阀，擦干。
- ③ | 将蒸汽阀对准产品出气口安装，并按压蒸汽阀，确保安装到位。

c | 煲体清洁



用抹布清洁储水槽、电热盘上的水、米粒等杂物。

d | 内胆清洁



用抹布擦干内锅底部和外表面。



请勿用钢丝球清洗内锅，以免刮伤内锅涂层。

常见问题

故障处理

过软、过硬、过稠、过稀、没煮熟、焦饭、米汤溢出、沸腾不足

可能的原因:

- 1.没按照水位线加水
- 2.功能选择错误
- 3.电热盘上有异物
- 4.蒸汽阀没有安装好
- 5.内锅变形

应对的方法:

- 1.按照水位线加水
- 2.选择对应的功能
- 3.清除电热盘上异物重新烹饪
- 4.蒸汽阀安装到位
- 5.联系售后更换内锅

保温时有异味、变色、发干

可能的原因:

- 1.密封圈与内锅边沿有异物夹杂
- 2.产品漏气
- 3.保温时间过长

应对的方法:

- 1.清除异物
- 2.联系售后更换密封圈
- 3.建议在保温在5小时内为佳

工作过程中有异响

可能的原因:

- 1.内锅上有水未擦干
- 2.工作中继电器通断声音

应对的方法:

- 1.使用前将内锅上的水擦干
- 2.正常现象

常见问题

异常代码

异常代码常亮

对应可能的原因：

- E1：底部传感器开路
- E2：底部传感器短路
- E3：IGBT传感器开路
- E4：IGBT传感器短路
- E5：上盖传感器开路
- E6：上盖传感器短路
- EU：通信接收故障
- C2：IGBT过热保护
- C4：无锅保护
- C6：步进电机损坏
- C7：电磁铁损坏

应对的方法：

C2:检查进出风口是否堵塞，风扇转动是否顺畅，排除后重新上电仍报故障，送售后服务维修。

C4:检查确保放入内锅后重新上电，若仍报故障送售后服务维修。

其他异常代码：拔电后重新上电仍报故障，请送当地售后服务维修。

异常代码闪烁

对应可能的原因：

- EU：通信发送故障
- E：电极故障

应对的方法：

EU：拔电后重新上电仍报故障，请送当地售后服务维修。

E：清洗盖板和电极探头后重新上电，若仍报故障送售后服务维修。