

# 冷柜使用说明书

文件编号：SMS-5012

文件名称：说明书

技 术 要 求	1.幅面为：145X210mm； 2.纸质：80g双胶纸； 3.颜色：黑色80%。					
	设计	审核	标准化	审定	会签	批准
签 名	夏叶丽	施媛媛	刘凤云	胡亚洲	郑婵婵	张华伟
日 期	2016.08.22	2016.08.22	2016.08.22	2016.08.22	2016.08.22	2016.08.22

	更改记录	日 期	签 名
1			
2			
3			
4			
5			
6			
7			

合肥美的电冰箱有限公司

# 美的冷柜

## 使用说明书

BD/BC-100KMA	BCD-182DKMA	BCD-200DKM(E)
BD/BC-145KMQ	BCD-202DKMA	BCD-158DKM(E)
BD/BC-197KMA	BCD-269DKMA	BD/BC-143KM(E)
BCD-160DKMA	BCD-220DKMA	BD/BC-193KM(E)
BD/BC-96KM(E)	BD/BC-213VM(E)	BCD-271VMQ
BD/BC-155KGM	BCD-220VM(E)	

**TEL 400-8899-315**

合肥美的电冰箱有限公司

地址：安徽省合肥市长江西路669号

邮编：230000

网址：www.midea.com

编号：SMS-5012 版次：2016 第01版 厂家代码：A0007200



微信扫一扫，服务立马到

使用前请仔细阅读本说明书，并妥善保管

# 目录

冷柜的构件名称及产品特点	2
功能介绍	3
故障排除	4
冷柜的正确使用	5
冷柜的维护及保养	6
技术参数	7-8
安全警告事项	9-11
装箱单	12
产品有害物质名称及含量表	13
保修卡与合格证	14

## 产品执行标准

GB/T 8059.1	家用制冷器具 冷藏箱 (仅限于BD/BC系列产品)
GB/T 8059.3	家用制冷器具 冷冻箱 (仅限于BD/BC系列产品)
GB/T 8059.2	家用制冷器具 冷藏冷冻箱 (仅限于BCD系列产品)
GB 4706.1	家用和类似用途电器的安全 通用要求
GB 4706.13	家用和类似用途电器的安全 制冷器具冰淇淋机和制冷机的特殊要求
GB 12021.2	家用电冰箱电量限值及能源效率等级
GB 4343.1	电磁兼容 家用电器、电动工具和类似器具的要求 第一部分: 发射
GB 17625.1	电磁兼容 限值 谐波 电流发射限值 (设备每相输入电流 ≤ 16A)
GB 19606	家用和类似用途电器噪声限值
Q/MB 001	商用冰箱 (仅限于BCD系列产品)
Q/MB 004	家用转换型冷藏冷冻箱 (仅限于BD/BC系列产品)

# 保修卡

型号：

机器编号：

用户姓名		地址			
购机商店		发票号		购买日期	
检修日期	检验记录		更换零部件	维修人员	客户确认

致尊敬的用户：

- 1.本保修卡由顾客妥善保存，连同购货发票一起作为产品保修凭证。
- 2.本产品自购买之日起，在“三包”期内未经擅自拆修而确因产品质量所引起的故障，经客户服务部或特约维修部鉴定，可凭保修卡及购货发票，参照国经贸（部分商品修理更换退货责任规定）（“新三包”规定）为用户办理保修。
- 3.用户因运输、使用、维护、保管不当或非承担“三包”修理者拆动造成损坏的；无保修卡及有效发票的；保修卡型号与修理产品型号不符或涂改的；因不可抗力造成损坏的，则不在保修范围内。
- 4.美的冷柜的“三包”规定：  
自购买之日起，整机免费保修一年，主要零部件免费保修三年。  
主要零部件包括：压缩机、主控板、显控板、温控器、蒸发器、冷凝器、电磁阀、过滤器、毛细管、风扇电机。

合格证

检验员  
INSPECTOR

## 产品有害物质名称及含量表

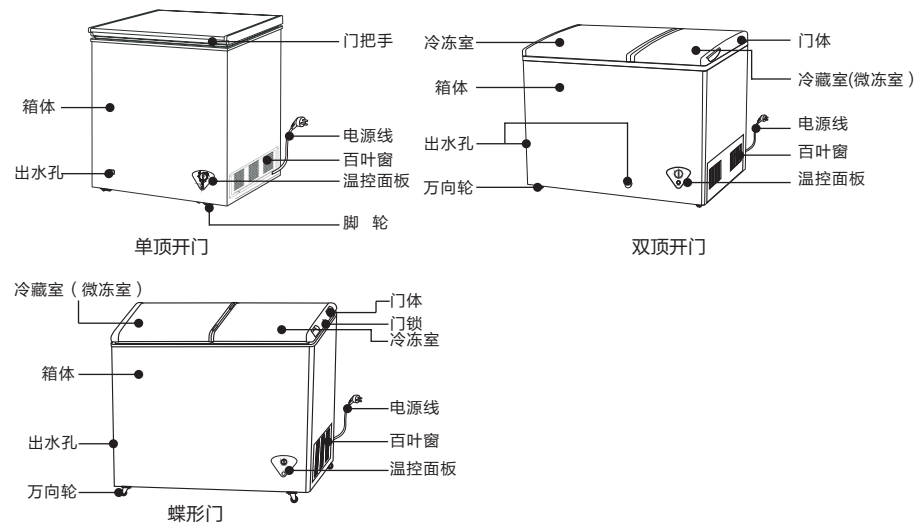
产品有害物质名称及含量表						
部件名称	有害物质					
	铅(Pb)	汞(Hg)	镉(Cd)	六价铬(Cr(VI))	多溴联苯(PBB)	多溴二苯醚(PBDE)
箱体及其组件	○	○	○	○	○	○
门体及其组件	○	○	○	○	○	○
压缩机组件及配件	×	○	○	○	○	○
PCB板	×	○	○	○	○	○
制冷管路件	○	○	○	○	○	○
制冷剂	○	○	○	○	○	○
电器元器件	×	○	○	○	○	○
包装印刷组件	○	○	○	○	○	○
辅料	○	○	○	○	○	○

本表格依据SJ/T 11364的规定编制。  
 ○：表示该有害物质在该部件所有均质材料中的含量均在GB/T 26572规定的限量要求以下。  
 ×：表示该有害物质至少在该部件的某一均质材料中的含量超出GB/T 26572规定的限量要求。

\*明细表中的部件为不同型号产品所包含的主要部件汇总，本产品是否包含该部件，以产品实际配置为准。  
 \*明细表中未列明的，除客户定制的部分部件外，本产品中含有的其它部件及其均质材料均不含有害物质。  
 \*明细表中含有害物质的部分部件及其均质材料符合欧盟RoHS对有害物质使用的严格要求，请放心使用。  
 温馨提示：为了保护环境，本产品或其中的部件报废后，作为消费者的您有责任将其与生活垃圾分类分开，选择有资质的回收站点，由回收处理站点按照国家相关规定进行分类拆解、回收再利用等。  
 有关本产品的回收处理的详细信息，请咨询当地政府、废品处理机构等。

## 冷柜的构件名称及产品特点

### 各部分构件名称



#### 冷冻室 (-18℃)

- 冷柜低温可以长时间保持食品新鲜状态。主要用来储存冷冻食品及制作冰块。
- 冷柜适宜存放肉类、鱼虾、水饺、汤圆等短期不食用的食品。
- 大块的肉类尽量分割成小块再放入，便于取用。请注意在产品有效保质期内食用。

#### 冷藏室(微冻室)

- 冷藏室(微冻室)的温度可能会低于0℃，此时请不要存放瓶装啤酒、饮料、鸡蛋及蔬菜，以免温度过低冻坏食品；有加热丝的型号在打开加热丝开关并保证冷藏室(微冻室)的温度不低于0℃后才可以放入上述食品进行冷藏储存。
- 当环境温度低于5℃时，不建议使用冷藏微冻功能。

⚠ 您购买的冷柜某些特征和配件可能与本图例不完全一致，请以实物为准。

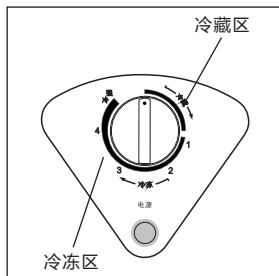
### 产品特点

- 性能可靠：采用名牌全封闭高效压缩机，性能优良，可靠性高；
- 冷藏冷冻转换，一机多用（适用于BD/BC系列）；
- 内设搁物篮分类摆放物品，方便存取；
- 内藏镶嵌式门封条，防尘并方便拆卸、清洗；
- 使用环保制冷剂和环戊烷环保发泡剂，环保一步到位。

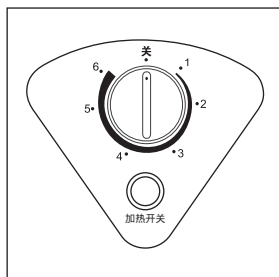
⚠ 禁止向箱内注水使用，否则会造成制冷不良或漏水等问题，因注水引起的不良问题不在保修范围内。

## 温控操作说明

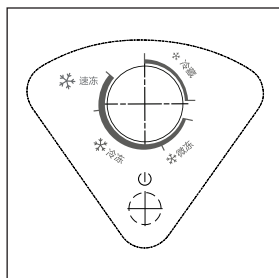
请根据您购买的冷柜，选择合适的温控操作说明。



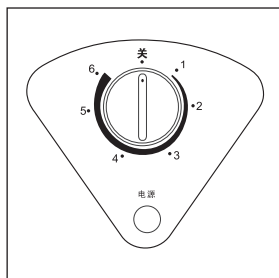
- 先将冷柜与电源接通，温控板上电源指示灯（绿灯）亮，表示已接通电源。将控制板上的温控旋钮顺时针方向旋转时箱内温度逐渐下降，逆时针方向旋转时，则箱内温度逐渐升高。
- “1-2-3-4-强冷”区表示冷冻区，温控旋钮周围的数字不表示箱内的温度。
- 如需冷藏，应将温控旋钮旋转至冷藏区；如需冷冻，应将温控旋钮旋转至冷冻区；如需速冻，应将温控旋钮旋转至强冷点。



- 将冷柜与电源接通，加热开关灯（橙灯）亮，表示冷藏室加热补偿器接通工作；加热开关灯（橙灯）不亮，表示冷藏室加热补偿器停止工作。
- 加热补偿功能说明：冬季时打开温控旋钮下的加热开关，以免冷藏室（微冻室）温度过低；夏季时关闭此开关。加热开关打开时，温控器下的指示灯亮，这个指示灯并不代表冷柜的运行情况。



- 冷柜内的温度是通过温控旋钮来调节的。将控制板上的温控旋钮顺时针方向旋转时，箱内温度逐渐下降；逆时针方向旋转时，则箱内温度逐渐升高。控制板上面的“1, 2, 3, 4, 5, 6”不代表具体的温度，数字越小，柜内温度越高，数字越大，柜内温度越低。
- 先将冷柜与电源接通，温控板上电源指示灯（绿灯）亮，表示已接通电源。将控制板上的温控旋钮顺时针方向旋转时箱内温度逐渐下降，逆时针方向旋转时，则箱内温度逐渐升高。
- 如需冷藏，应将温控旋钮旋转至冷藏区；如需冷冻，应将温控旋钮旋转至冷冻区；如需微冻，应将温控旋钮旋转至微冻区；如需速冻，应将温控旋钮旋转至强冷点。

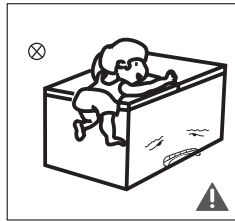


- 先将冷柜与电源接通，温控板上电源指示灯（绿灯）亮，表示已接通电源。将控制板上的温控旋钮顺时针方向旋转时箱内温度逐渐下降，逆时针方向旋转时，则箱内温度逐渐升高。
- 冷柜内的温度是通过温控旋钮来调节的。控制板上面“1, 2, 3, 4, 5, 6”的不代表具体的温度，数字越小，柜内温度越高，数字越大，柜内温度越低。

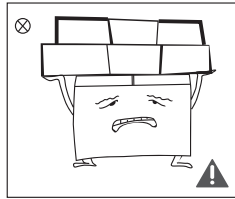
附件名称	使用说明书	搁物篮	钥匙
BD/BC-145KMQ	1	1	0
BD/BC-197KMA	1	1	0
BCD-182DKMA	1	1	0
BCD-202DKMA	1	1	0
BCD-269DKMA	1	1	0
BD/BC-100KMA	1	1	0
BCD-160DKMA	1	1	0
BCD-220DKMA	1	1	0
BD/BC-96KM(E)	1	1	0
BD/BC-213VM(E)	1	1	2
BCD-220VM(E)	1	1	2
BCD-200DKM(E)	1	1	0
BCD-158DKM(E)	1	1	0
BD/BC-143KM(E)	1	1	0
BD/BC-155KGM	1	1	0
BD/BC-193KM(E)	1	1	0
BCD-271VMQ	1	1	2

## 故障排除

► 对以下一些简单的问题，您可以尝试自己动手解决。若没有改观，请致电400-8899-315。

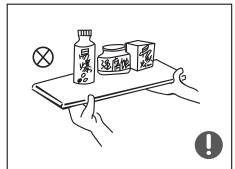


- 请勿让儿童进入或攀爬冷柜，以免将小孩封入冷柜或冷柜倒下，伤及儿童。
- 不要用水喷淋，冲洗冷柜，也不要将冷柜放置在潮湿、易溅上水的地方，以免影响冷柜的电气绝缘性能。



- 请不要将重物放置在冷柜顶部，关门时易造成物品掉下，造成意外损伤。
- 停电或清洁时，应拔下电源插头，至少保持间隔五分钟，才能再次接通电源，以防因连续启动而损坏压缩机。

### ► 放置物品相关事项



- 请不要将易燃、易爆、易挥发和强腐蚀性物品放入冷柜，以免导致产品损坏或火灾等事故。
- 请不要在冷柜附近放置或使用可燃性物品，以免发生火灾。



- 本产品为家用冷柜，按国家标准规定，家用冷柜只适用于储藏食品，不能用于其他用途，如储藏血液、药品和生物制品等。



- 请不要将瓶装或密闭容器内的流体物品如瓶装啤酒、饮料等放入冷冻室，以免冻结爆裂导致其他损失。

### ► 废弃时相关事项

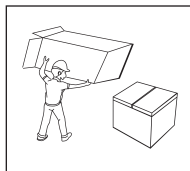
⊗ 该冷柜使用的R600a制冷剂和环戊烷发泡材料均为可燃性材料，废旧冷柜应与火源隔绝，不能燃烧处理。请交给具有资质的专业回收公司处理。以避免对环境造成危害或引发其它危险。

⊗ 冷柜废弃不用时，请将冷柜门卸掉，并拆下门封条及搁物架，将门与搁物架放到合适的位置，以免小孩子进入玩耍，发生意外。

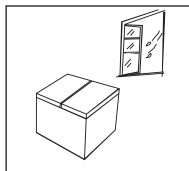
冷柜不工作	电源是否接通，插头是否插牢 电压是否过低 温控旋钮是否工作区域 是否停电或者部分电路跳闸
冷柜有异味	有气味的食品应该严密包住 检查是否有食品腐烂 冷柜内部需要清洁
压缩机长时间工作	夏季环境温度高，冷柜工作时间长属于正常现象 一次性放入食品不宜过多 食品冷却后再放入冷柜 开启冷柜门次数过于频繁 冷柜霜层太厚（此时需除霜）
冷柜灯不亮	冷柜是否通电，指示灯是否损坏
冷柜门无法正确关上	食物包装卡住门使门无法关上 放入的食品太多 冷柜歪斜
噪声大	地面是否平坦，冷柜放置是否平稳 冷柜附件是否放在正常位置
冷柜箱体发热	冷柜工作时，因内外冷热交换，箱体外表面发热属于正常现象

# 冷柜的正确使用

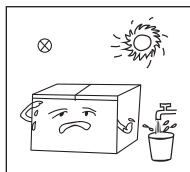
## ► 放置



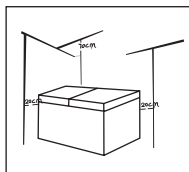
- 使用冷柜前，除去所有包装物，包括底座垫和冷柜内部的泡沫垫块、胶纸等，撕除门体和箱体上的保护膜。



- 将冷柜放置在室内通风良好的地方，地面平坦、坚固。

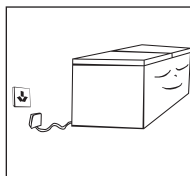


- 远离热源，避免阳光直射。勿放置在潮湿或有水的地方，防止生锈或削弱绝缘效果。



- 冷柜顶部空间大于70cm，两侧及背部与墙的距离大于20cm，便于冷柜门的开合和热量散发。
- 用温湿抹布将冷柜内外擦干净（温水中可加少量洗涤剂，最后用清水擦净）。

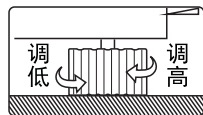
## ► 启动



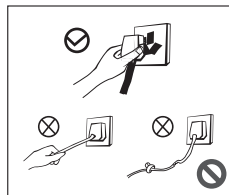
- 冷柜首次启动请静置半小时后再插上 220V/50Hz 的电源。
- 在装入新鲜或冷冻食品前，先让冷柜运行2~3小时；夏季环境温度较高，应先让冷柜充分运行4小时以上。

## ► 产品调平

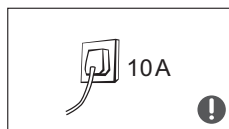
产品如放置不平稳时，可通过冷柜底部的圆柱形调平脚进行调节。



## ► 用电类相关事项



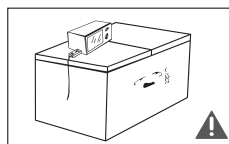
- 拔冷柜的电源插头时切勿拉扯电源线。一定要紧紧握住插头，从插座中直接拔出。
- 为保障安全使用，任何时候请不要损坏电源线，当电源线出现破损或插头出现磨损时，切勿使用。
- 电源线磨损或损坏，必须到厂家指定的维修点更换。



- 请使用10A以上的标准三孔专用电源插座，该插座不应与其他电器共用。
- 电源线插头应保持与插座牢固接触，否则可能导致火灾。请务必保证插座的接地极应有可靠的接地线。

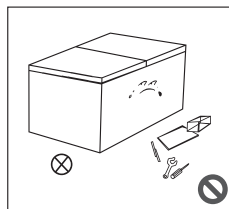


- 该冷柜使用220V/50Hz的交流电源，若电压波动超过187~242V的范围，会造成冷柜故障甚至损坏，此时必须加装750W以上的自动稳压器配合使用。
- 当煤气等易燃气体泄漏时，应先关闭气体泄漏的阀门，再打开门窗，此时不要拔出冷柜等电器件的插头，以免电火花引发火灾。

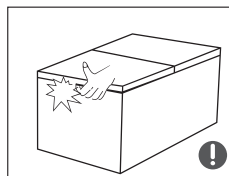


- 为保证安全，建议不要在冷柜顶部放置电源插座、稳压器、电饭煲、微波炉等电器；除了制造商推荐使用的类型外，不得在器具的食品储藏室使用电器。

## ► 使用时相关事项



- 严禁私自拆卸、改造冷柜、禁止损坏制冷管路，维修冷柜必须由专业人员进行。
- 如果电源软线损坏，为了避免危险，必须由制造商、其维护部及相关的人员更换。



- 器具周围或在嵌入式结构里无阻碍物，保持通风良好。
- 门与门之间以及门与冷柜箱体之间的间隙很小，注意不要把手伸到这些区域内，以防挤伤手指。开关冷柜门时，用力不要过大，以免物品掉落。
- 冷柜开始运行之后，不要用湿手去拿冷冻室内的食品或容器，特别是金属容器，以免冻伤手。

## 安全警告事项

### ▶ 安全警示符号代表意义



禁止符号

该符号表示禁止的事项，其行为必须禁止。不遵守指示可能会导致产品损坏或者危及使用者人身安全。



警告符号

该符号表示必须遵守的事项，其行为必须严格按照要求操作执行。不遵守指示可能会导致产品损坏或者危及使用者人身安全。



注意符号

该符号表示需注意的事项，其行为需要特别注意。如果不加以防范，可能导致轻度或者中度的伤害，或造成产品损伤。

不得在器具中贮存爆炸物，如助燃喷雾剂；

除了制造商推荐的方式外，不得使用机械设备或其他方式加速除霜过程；不得损坏制冷回路。

本器具用于家用和类似用途，如：

- 商店、办公室或其它工作场合的厨房区域；
- 农场以及宾馆、汽车旅店和居住型环境的顾客；
- 家庭旅馆型环境；
- 餐饮业和类似的非零售业应用；

## 冷柜的维护及保养

### ▶ 清洁

- 冷柜背后及地面的灰尘请按时清理，以提高散热效果，同时利于节能。冷柜内部应经常清洁以免产生异味。清洁时请使用软毛巾或者海绵，蘸清水或者无腐蚀性中性的洗涤剂清洗，最后用清水擦净，干抹布擦干。门体打开自然干燥后再接通电源。



- 清洁时请勿使用硬质毛刷、钢丝球、钢丝刷、研磨剂（如牙膏）、有机溶剂（如酒精、丙酮、香蕉水等）、开水、酸碱性物品清洁冷柜。这有可能会损伤冷柜表面及内胆。
- 清洁时不要用水冲洗，以免影响电气绝缘性能。清洁照明灯和温控旋钮等电气件时请使用干抹布。

⚠ 冷柜进行除霜和清洁时，请先拔下电源插头。

### ▶ 除霜

- 冷柜需人工除霜  
在除霜时，请先拔掉电源插头，打开冷柜门，取出室内的食品、搁物篮等；打开放水孔、出水孔（并在出水孔放置接水器），让室内的冰霜自然融化，化霜水用干软布擦干。冰霜变软后，可以使用冰铲加速除冰。
- 除霜时请将取出的食物放在阴凉处，再取出搁物篮等附件。

⚠ 除了制造商推荐的方式外，不得使用机械设备或其他方式加速。不得损坏制冷回路。

### ▶ 停止使用时

- 停电时：停电时即使在夏季，食品仍然可以保存几个小时；期间应尽量减少开门次数，不宜再放入新鲜食品。
- 长时间不使用时：应拔下电源，再对冷柜进行清洁，并保持冷柜门敞开，以防止冷柜产生不良气味。
- 移动冷柜时：搬运时请勿倒置、横运、震动冷柜，搬运时倾角不可大于45°。移动时请抓住门或铰链。

⚠ 冷柜一旦启用后，最好连续使用，一般情况下不要停用冷柜，以免影响冷柜使用寿命。



## 技术参数

型号	气候类型	防触电保护类别	星级标志	总有效容积	冷冻室有效容积	冷冻能力	电源	标准耗电量	能效等级	额定电流	重量	外形尺寸	制冷剂及装入量	发泡材料	噪声
BD/BC-145KMQ	SN/N/ST/T	I类	★☆☆	145L	145L	8kg/12h	220V~/50Hz	0.46kW·h/24h	1级	1.5A	28kg	730×550×850	R600a,45g	环戊烷	42dB(A)
BD/BC-197KMA	SN/N/ST/T	I类	★☆☆	197L	197L	9.0kg/12h	220V~/50Hz	0.55kW·h/24h	1级	0.7A	32kg	865×610×850	R600a,55g	环戊烷	40dB(A)
BCD-182DKMA	SN/N/ST/T	I类	★☆☆	182L	129L	5kg/12h	220V~/50Hz	0.46kW·h/24h	1级	0.85A	36kg	979X615X802	R600a,51g	环戊烷	42dB(A)
BCD-202DKMA	SN/N/ST/T	I类	★☆☆	202L	142L	5kg/12h	220V~/50Hz	0.48kW·h/24h	1级	0.86A	36kg	979X615X862	R600a,51g	环戊烷	42dB(A)
BCD-269DKMA	SN/N/ST/T	I类	★☆☆	269L	155L	9kg/12h	220V~/50Hz	0.56kW·h/24h	1级	0.89A	43kg	1260X583X880	R600a,71g	环戊烷	42dB(A)
BD/BC-100KMA	SN/N/ST/T	I类	★☆☆	100L	100L	6kg/12h	220V~/50Hz	0.38kW·h/24h	1级	1.5A	23kg	565x550x850	R600a,38g	环戊烷	42dB(A)
BCD-160DKMA	SN/N/ST/T	I类	★☆☆	160L	107L	4kg/12h	220V~/50Hz	0.43kW·h/24h	1级	0.85A	35kg	894X615X800	R600a,49g	环戊烷	42dB(A)
BCD-220DKMA	SN/N/ST/T	I类	★☆☆	220L	153L	5kg/12h	220V~/50Hz	0.5kW·h/24h	1级	0.86A	39kg	979X615X912	R600a,54g	环戊烷	42dB(A)
BD/BC-96KM(E)	SN/N/ST/T	I类	★☆☆	96L	96L	6kg/12h	220V~/50Hz	0.38kW·h/24h	1级	1.5A	23kg	565x550x850	R600a,38g	环戊烷	42dB(A)
BD/BC-213VM(E)	SN/N/ST/T	I类	★☆☆	213L	213L	8kg/12h	220V~/50Hz	0.68kW·h/24h	2级	0.60A	45kg	1089X574X910	R600a,54g	环戊烷	42dB(A)
BD/BC-193KM(E)	SN/N/ST/T	I类	★☆☆	193L	193L	9.0kg/12h	220V~/50Hz	0.55kW·h/24h	1级	0.7A	32kg	865×610×850	R600a,55g	环戊烷	42dB(A)
BCD-220VM(E)	SN/N/ST/T	I类	★☆☆	220L	100L	5.5kg/12h	220V~/50Hz	0.57kW·h/24h	2级	1.5A	43kg	1089X574X910	R600a,49g	环戊烷	42dB(A)
BCD-200DKM(E)	SN/N/ST/T	I类	★☆☆	200L	141L	5kg/12h	220V~/50Hz	0.48kW·h/24h	1级	0.86A	36kg	979X615X862	R600a,51g	环戊烷	42dB(A)
BCD-158DKM(E)	SN/N/ST/T	I类	★☆☆	158L	107L	4kg/12h	220V~/50Hz	0.43kW·h/24h	1级	0.85A	35kg	894X615X800	R600a,49g	环戊烷	42dB(A)
BD/BC-143KM(E)	SN/N/ST/T	I类	★☆☆	143L	143L	8kg/12h	220V~/50Hz	0.46kW·h/24h	1级	1.5A	28kg	730×550×850	R600a,45g	环戊烷	42dB(A)
BD/BC-155KGM	SN/N/ST/T	I类	★☆☆	155L	155L	8kg/12h	220V~/50Hz	0.46kW·h/24h	1级	1.50A	35kg	875×550×850	R600a,52g	环戊烷	42dB(A)
BCD-271VMQ	SN/N/ST/T	I类	★☆☆	271L	124L	5.5kg/12h	220V~/50Hz	0.63kW·h/24h	2级	1.5A	49kg	1189×629×910	R600a,53g	环戊烷	40dB(A)

### 技术参数说明:

- 1、根据国标规定，气候类型为SN/N/ST时，冷柜使用环境温度为10~38℃，冷柜的容积是根据国家标准。将冷冻室抽屉取出的条件下测得的；
- 2、额定耗电量是根据国家标准，在25℃的环境温度下，冷藏室温度控制在5℃，冷冻室温度控制在-18℃情况下，不开门，稳定运行24小时所测得的数值。当环境温度高、放入食品较多或者开门频繁等，实际耗电量高于标注值是正常的；
- 3、噪声是在国家标准规定的半消音室内，将冷柜空载放在厚5~6mm弹性橡胶垫层上，关闭门后冷柜运行至少30分钟，运行稳定后进行测试（不包括开停机）。测试冷柜前后左右四个表面1米处的噪声，以四点噪声的算术平均值作为该机的噪声。使用过程中，由于冷柜装在物品、环境噪声、开关门、压缩机开停等影响，实际噪声与标注值有差异是正常的；
- 4、因产品改进和技术更新，参数更改后，恕不另行通知，请以冷柜贴的铭牌为准。

## 技术参数

标准耗电量	能效等级	额定电流	重量	外形尺寸	制冷剂及装入量	发泡材料	噪声
0.46kW·h/24h	1级	1.5A	28kg	730×550×850	R600a,45g	环戊烷	42dB(A)
0.55kW·h/24h	1级	0.7A	32kg	865×610×850	R600a,55g	环戊烷	40dB(A)
0.46kW·h/24h	1级	0.85A	36kg	979X615X802	R600a,51g	环戊烷	42dB(A)
0.48kW·h/24h	1级	0.86A	36kg	979X615X862	R600a,51g	环戊烷	42dB(A)
0.56kW·h/24h	1级	0.89A	43kg	1260X583X880	R600a,71g	环戊烷	42dB(A)
0.38kW·h/24h	1级	1.5A	23kg	565x550x850	R600a,38g	环戊烷	42dB(A)
0.43kW·h/24h	1级	0.85A	35kg	894X615X800	R600a,49g	环戊烷	42dB(A)
0.5kW·h/24h	1级	0.86A	39kg	979X615X912	R600a,54g	环戊烷	42dB(A)
0.38kW·h/24h	1级	1.5A	23kg	565x550x850	R600a,38g	环戊烷	42dB(A)
0.68kW·h/24h	2级	0.60A	45kg	1089X574X910	R600a,54g	环戊烷	42dB(A)
0.55kW·h/24h	1级	0.7A	32kg	865×610×850	R600a,55g	环戊烷	42dB(A)
0.57kW·h/24h	2级	1.5A	43kg	1089X574X910	R600a,49g	环戊烷	42dB(A)
0.48kW·h/24h	1级	0.86A	36kg	979X615X862	R600a,51g	环戊烷	42dB(A)
0.43kW·h/24h	1级	0.85A	35kg	894X615X800	R600a,49g	环戊烷	42dB(A)
0.46kW·h/24h	1级	1.5A	28kg	730×550×850	R600a,45g	环戊烷	42dB(A)
0.46kW·h/24h	1级	1.50A	35kg	875×550×850	R600a,52g	环戊烷	42dB(A)
0.63kW·h/24h	2级	1.5A	49kg	1189×629×910	R600a,53g	环戊烷	40dB(A)