



微信扫一扫，服务立马到

型号：AAC12AR

**TEL 400-8899-315**

广东美的环境电器制造有限公司

地址：广东省中山市东凤镇东阜路和穗工业园东区28号

邮编：528425

网址：[www.midea.com](http://www.midea.com)

版本号：3.0

物料编码：1615600005729

本资料上所有内容均经过认真核对，如有任何印刷错漏或内容上的误解，可向本公司咨询。

注：产品若有技术改进，会编进新版说明书中，恕不另行通知。产品外观、颜色如有改动，以实物为准。

## 使用说明书

### 蒸发式冷风扇



微信扫描二维码，获取电子说明书

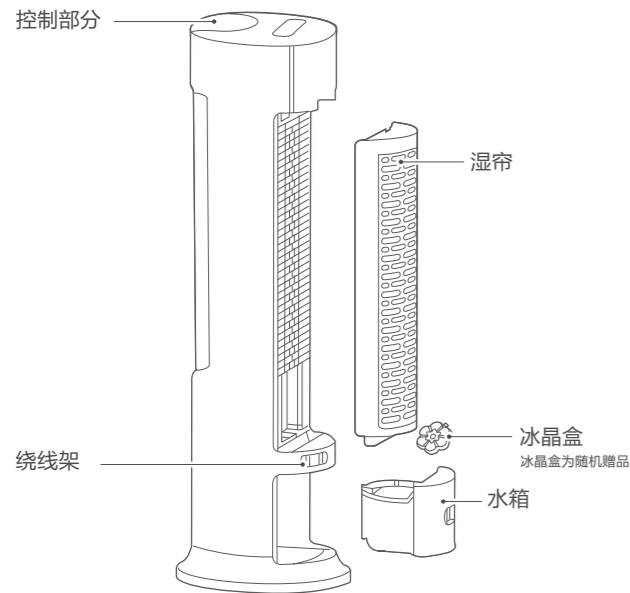
使用前请仔细阅读本说明书，并妥善保管

## 产品简介

⚠ 注意

说明书图片仅供参考，具体以包装箱内实物为准。

### 部件名称



## 使用说明

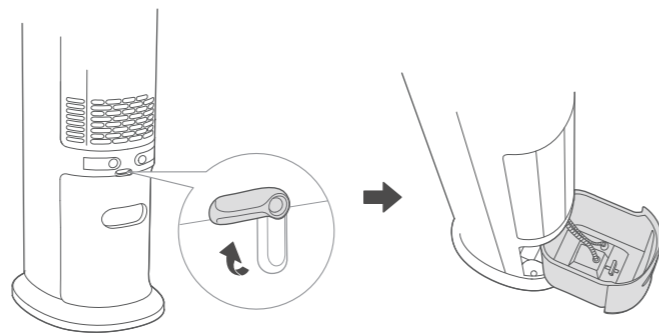
### 水箱加水及拆洗指引

⚠ 注意

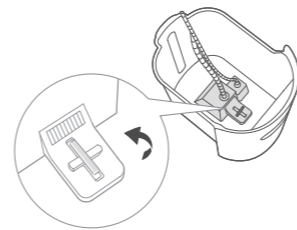
- 闲置时请及时清理水箱底部积水。
- 加水和清洁时，请拔掉电源插头。
- 开机前，需确保水泵模块固定到位，随意放置水泵模块可导致产品加湿异常。
- 加水有两种方式：  
① 水箱抽出一半，不拆水泵模块，直接加水。  
② 分离水泵模块，完全抽出水箱，加水或清洁水箱。

1 将水箱扣拨开至水平状态

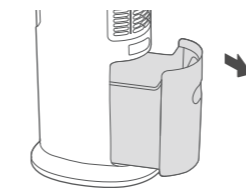
2 将水箱抽出一半  
(可加水后将水箱推入)



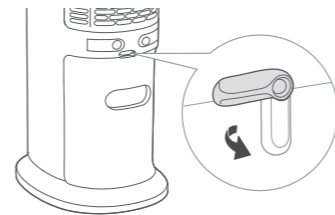
3 用手旋开旋钮（逆时针90度）分离水箱与水泵模块（含水管）



4 将水箱缓慢拉出进行清洁、加水



5 使用后，推入水箱固定水泵模块拨动水箱锁扣锁住水箱



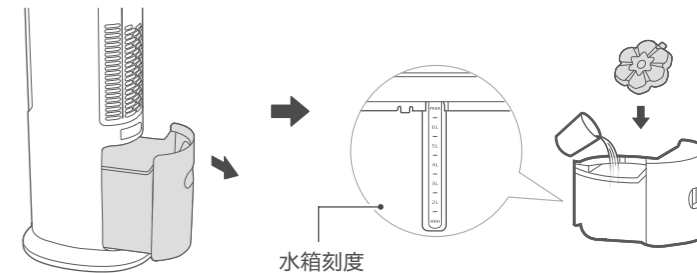
### 冰晶盒使用

⚠ 注意

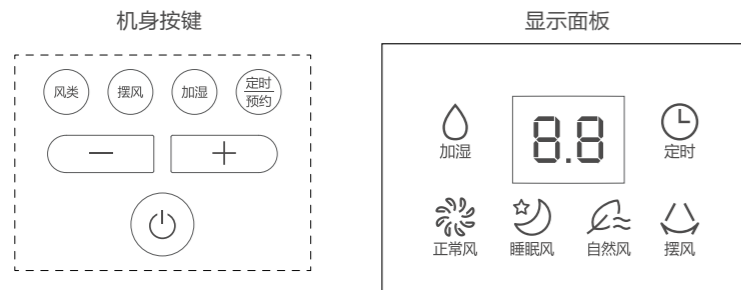
- ① 冰晶盒可重复冷冻、循环使用；也可以根据气温高低选择不使用。
- ② 请勿打开冰晶盒盖，防止破损漏液。
- ③ 冰晶盒材质为环保材料，无毒无害，可放心放置冰箱冷冻。
- ④ 冰冻冰晶盒放水箱使用，开启加湿后，出风口温度下降。
- ⑤ 冰晶盒冷冻可以用冰块替代，同样有降温效果。
- ⑥ 加水时，应控制水箱的水位不可超过“MAX”（最高）指示刻度，若水位低于“MIN”（最低）指示刻度，请及时加水。

1 从机器下方半抽出水箱。

2 从包装中取出冰晶盒放入冰箱冷冻3小时以上。将冷冻的冰晶盒放入水箱，加水不可超过“MAX”（最高）指示刻度。



## 机身操作说明

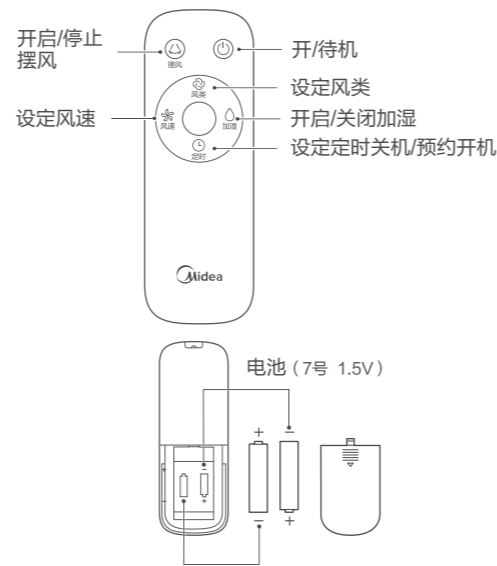


按键	功能说明
开/待机	产品启动或停止。
摆风	触按摆风键，可开启或停止摆风。
加湿	开机状态下短按，可开启或关闭加湿。干燥或炎热天气，开启加湿功能，体验效果更佳。
风类	可在三种风类中选择：正常风（4档，正常风指示灯点亮）、睡眠风（2档，睡眠风指示灯点亮）、自然风（2档，自然风指示灯点亮）。
-、+	待机状态下短按，若在预约开机的时间设定状态，则可减少/增加预约开机时间。开机状态下短按，若在定时关机的时间设定状态，则可减少/增加定时关机时间。若不在定时/预约时间设定状态，则可减少/增加风速。 注：定时/预约时，按此键，0~3小时按每0.5小时加减；3~10小时按每小时加减。调节风速时，短按此键，每次按1档加减。
定时/预约	开机状态下，按此键，显示屏闪烁，可通过“-、+”设定时间，设定后闪烁3次，即定时完毕。 待机状态下，按此键，显示屏闪烁，可通过“-、+”设定时间，设定后闪烁3次，即预约完毕。 按此键后，同时可设定风类模式与档位。

## 遥控器按键说明

### ⚠ 注意

- 遥控器在产品正面5米内，偏离角度在30度范围内正常使用。
- 电池中含有许多重金属和酸碱等物质，威胁人类健康；废旧电池应分类回收。



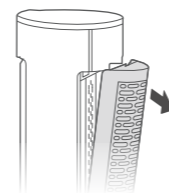
## 清洁保养

### ⚠ 注意

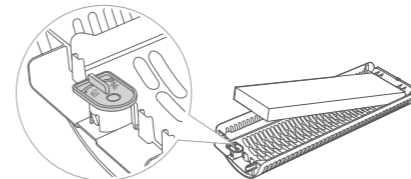
- 对本产品清洁前，必须先断电源。关机两分钟后，再进行清洁。
- 不要使用任何会损坏表面的研磨工具和溶剂清洁本产品，可用洗洁精清洗，并及时用干布抹净。
- 禁止用水直接冲洗机身，可拆卸部件（湿帘组件）可用软毛刷清洗，清洗晾干后再进行安装。
- 禁止拆开产品进行改造。建议定期对本产品进行检查和清洁，以延长其使用寿命。

### 湿帘组件拆装指引

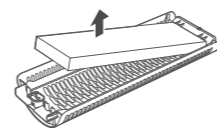
#### 1 取下湿帘支架



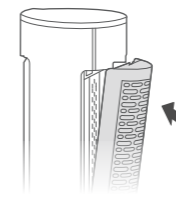
#### 2 先旋开底部的扳扣，再取湿帘



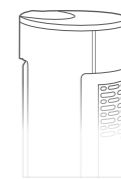
#### 3 取出湿帘和防尘网清洗



#### 4 安装湿帘支架



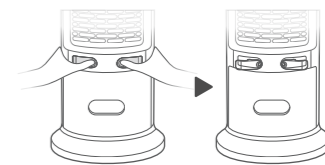
**换水** 停止加湿2分钟后，待管道及湿帘上的水回流到水箱后方可抽拉水箱进行换水操作



停止加湿2分钟

### 电源线收纳

#### 1 按两端绕线勾，使其处于张开状态。



#### 2 将电源线绕放在绕线勾上。



# 安全警示

## 安全注意事项

- 产品未完成安装，请勿接通电源。移动产品时，请切断电源。
- 拆下防护外壳前必须确保产品与电源断开。
- 请勿用湿手插拔电源插头，避免触电的危险。
- 产品运转时，切勿将手指、尖锐物等伸入进风口。
- 严禁有易燃易爆性气体的环境使用。
- 避免在阳光直射的环境使用。
- 婴儿、老人不宜长时间直接吹强风。
- 请勿将出风口贴近墙壁、窗帘等实物，以免影响送风效果。
- 请勿将产品放于倾斜地面，避免翻倒。
- 请水箱加水后，放置或移动本机时不要倾斜或碰撞，要移动机体时，请从侧面慢慢推动，以免水溢出。
- 使用温度范围为5℃-43℃。夏天水箱中的水易变质产生异味，请注意换水；冬天使用本机加湿，若室内温度低于零度，最好使用温水加湿。
- 产品收纳（收藏）前，应注意保证湿帘已经完全干燥，避免长时间存储后滋生霉菌，影响健康。
- 若本机不慎进水，则应立即拔掉插头，等24小时晾干后方可开机。
- 对于风湿患者，建议不要长期使用加湿功能。

### ⚠ 可能造成轻伤或者财产损失的事项

- 人离开机器时或机器在不使用状态下，要关掉电源及拔掉电源插头，以免电路出现故障发生意外。
- 使用前，请先检查所用电压是否与产品标识的电压相同。
- 使用前需要先检查电源线以及插头是否破损。如果电源软线损坏，为了避免危险，必须由制造商、其维修部或类似部门的专业人员更换。

# 环保清单

部件名称	有害物质					
	铅(Pb)	汞(Hg)	镉(Cd)	六价铬(Cr(VI))	多溴联苯(PBB)	多溴二苯醚(PBDE)
风轮组件	○	○	○	○	○	○
外壳组件	○	○	○	○	○	○
电源线	×	○	○	○	○	○
电器组件	○	○	×	○	○	○
遥控器	×	○	×	○	○	○
电机组件	○	○	○	○	○	○
水泵组件	○	○	○	○	○	○
电路板组件	×	○	×	○	○	○
冰晶盒	○	○	○	○	○	○

本表格依据SJ/T 11364的规定编制

“○”表示该有害物质在该部件所有均质材料中的含量均在GB/T 26572规定的限量要求以下；

“×”表示该有害物质至少在该部件的某一均质材料中的含量超出GB/T 26572规定的限量要求；

## 产品参数

型号	额定电压(V~)	额定频率(Hz)	额定功率(W)	噪音dB(A)	额定输出风量	额定蒸发量
AAC12AR	220	50	65	≤64	500m <sup>3</sup> /h	800mL/h

执行标准：GB 4706.1、GB 4706.27、GB 4343.1、GB 17625.1

## 服务指南

### 故障处理

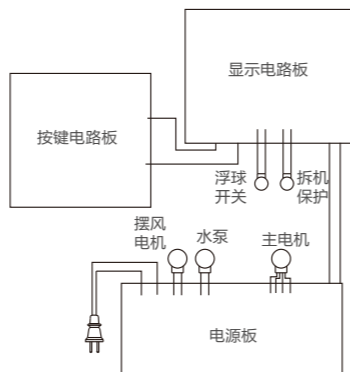
在请人检查或维修前，请检查下述各点。

☎ 全国服务热线  
400-8899-315

故障现象	故障描述
产品完成安装后，如产品不能正常运作	电源线没有插上或接触不良。
	若屏幕显示“E3”字样并持续闪烁，将湿帘支架合紧到位即可恢复正常。
风量变小	机身的开关没有打开。 湿帘脏污，定期清洗。
不加湿	检查水箱是否加水。

检查后，如产品还是不能正常运作，建议您联系当地经销商或美的服务中心处理。

### 电气原理图



## 保修卡

相关信息（用户填写）			
用户姓名		常用电话	
通讯地址			
产品型号		产品编号	
购买店铺		购买日期	
维修点		发票号码	

维修记录		
维修日期		
故障内容		
处理详情		
维修单位名称	维修单位电话	
维修员签名		

维修电话：400-8899-315

在购买本公司产品时，请立即填写此保修卡  
请妥善保管保修卡，消费者不必将其寄回本公司  
维修时请携带保修卡及有效发票正本

广东美的环境电器制造有限公司  
网址：www.midea.com

### 服务承诺

产品如有故障，请与本公司当地经销服务  
网点或客户服务中心联系。

按国家“新三包法”规定，享受三包服务  
整机包修一年，主电机（不含同步电机）包修十年。

属下列情况之一的，不享受三包服务，但可付费修理：

1. 消费者因使用、维护、保管不当造成损坏的
2. 非承担三包修理者拆动造成损坏的
3. 无保修卡及有效发票的
4. 保修卡与修理产品型号不符合或者涂改的
5. 因不可抗力造成损坏的

保修期的起始日期以产品发票日期为准。

维修时请出示发票。

超过保修期或不属于免费保修范围内的产品，本公司维修  
中心仍竭诚为您服务。