



特别声明：本资料上所有内容均经过认真核对，如有任何印刷错漏或内容上的误解，可向本公司咨询。  
另：产品若有技术改进，会编进新版说明书中，恕不另行通知，产品外观、颜色如有改动，请以实物为准。

## 广东美的精品电器制造有限公司

地址：广东省佛山市顺德区北滘镇林港路19号 邮政编码：528311  
全国服务热线：400-889-9316 电子投诉热线：jpfw@midea.com.cn  
执行标准：GB4706.1-2005 GB4706.30-2008

# 美的 Midea

## 榨汁搅拌机说明书

内附保修卡

本说明书适用以下型号：

MJ-25PM01A ; MJ-25JM01A  
MJ-25PM01B ; MJ-25JM01D  
MJ-JE25C1 ; MJ-JE25C2

感谢您购买美的产品，在使用前请先仔细阅读此说明书，阅后请小心收藏，以备日后查阅。

## 目录

安全注意事项	1
产品部件名称和规格	2
使用说明	3-9
清洁保养	10
异常处理及故障检查	11
维修服务保证	12
保修证书	13

## 安全注意事项

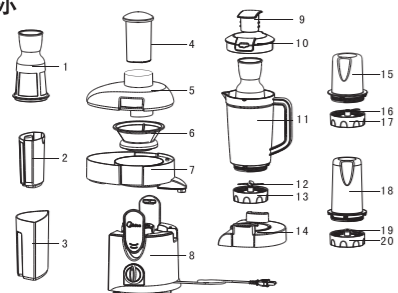
使用之前，请务必仔细阅读该“安全注意事项”，并要求正确使用，以防止可能造成的人体伤害或财产损失。

1. 本产品只适用于家庭使用，不可作为商业用途。
2. 本产品工作时严禁空载运行或超负载使用。
3. 使用前请确认，电压是否和本产品规格一致（220V~）。
4. 儿童、老年人或者残障人士以及没有使用经验的人应该在监护和指导下使用本产品。小孩应在监管下接触本产品以确保他们不会把产品当成玩具。
5. 不要把电源线挂在锋利的物体上，且不能连接到可移动物体。
6. 请不要使用本产品以外的附件和配件，以免引起火灾和造成人体伤害。
7. 如电源软线损坏，为了避免危险，必须由制造商、其维修部或类似部门的专业人员更换。
8. 如插头或其他零件有损坏时，必须停止使用本产品，并到指定维修点，请专业人士更换或维修，以免引起伤害。
9. 本产品工作时间必须确保持续运行不超过1分钟。在操作中，如果发现机座有过热现象，应停机约20分钟，待其冷却后方可继续操作。
10. 本产品设有过热保护装置，当非正常使用或电机严重超载运行时，产品会自动停机保护，出现保护30分钟后，如还不能启动，产品需送本公司维修网点维修，请勿自行拆机。
11. 若产品在使用过程中出现卡死现象，请立即关掉电源，拔下电源插头，取下容器，将卡住刀片的材料取出，待电机冷却后方可继续使用。
12. 在清洗，拆装部件时，请确保产品处于断电状态。
13. 刀片装置很锋利，在操作和清洗过程中请注意安全。
14. 产品使用后，一定要立即清洗。

## 产品部件名称和规格

- ◆ 大口径设计，易操作。
- ◆ 不锈钢刀片，经久耐用。
- ◆ 分体式设计，易拆装、易清洗。
- ◆ 安全锁设计、过热保护装置，让您加倍放心使用。
- ◆ 多档速度可调，满足不同食物需要。
- ◆ 高档塑料机体，靓丽品质。
- ◆ MJ-25PM01A、MJ-25PM01B、MJ-JE25C2产品具有搅拌、榨汁、豆浆制作、研磨和绞肉功能；MJ-25JM01A、MJ-25JM01D、MJ-JE25C1具有榨汁功能。

### 各部件名称



- |       |         |         |         |
|-------|---------|---------|---------|
| 1、豆浆网 | 6、榨汁刀盘  | 11、搅拌杯  | 16、绞肉刀  |
| 2、接汁杯 | 7、中座    | 12、搅拌刀  | 17、绞肉刀盘 |
| 3、接渣杯 | 8、机座    | 13、搅拌刀盘 | 18、研磨杯  |
| 4、压料棒 | 9、小量杯   | 14、连接架  | 19、研磨刀  |
| 5、透明盖 | 10、搅拌杯盖 | 15、绞肉杯  | 20、研磨刀盘 |

(注：各机型具体配件请以包装箱内实物为准。)

### 产品规格

产品名称	型号	电压	频率	功率	容量
榨汁搅拌机	MJ-25PM01A	220V~	50Hz	250W	1000ml
榨汁机	MJ-25JM01A	220V~	50Hz	250W	300ml
榨汁搅拌机	MJ-25PM01B	220V~	50Hz	250W	1000ml
榨汁机	MJ-25JM01D	220V~	50Hz	250W	300ml
榨汁搅拌机	MJ-JE25C2	220V~	50Hz	250W	1000ml
榨汁机	MJ-JE25C1	220V~	50Hz	250W	300ml

## 使用说明

### 使用前需知

本机电源开关是旋钮式开关。开关设置为：  
P=点动档，0=停止档，I=低速档，II=高速档。

- 1、先清洗与食物直接接触的部件。
- 2、确定电源已经断开。
- 3、所加入食物及液体温度不能超过60℃，容量不能超过最大刻度。
- 4、每次使用完毕后，请按后页的“清洁和保养方法”及时进行清洁和保养。

### 温馨提示

如果连续加工超过500g食物，请及时清洗刀网组件和透明盖组件，以保持良好的出汁效果。

### 1、榨果汁



**1** 将中座按图示放到机座上，确保对正。



**2** 将榨汁刀盘压入中座，并固定在下传动齿上，确保对位。



**3** 将透明盖盖到中座上对正。



**4** 将扣手搭在透明盖对应的位置上，双手下压扣手底部，听到“咔嚓”一声，确认透明盖已经锁紧。

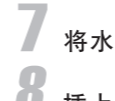


**5** 将接渣杯放到机座图示位置。

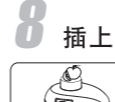
## 使用说明



**6** 将接汁杯放到出汁嘴下。



**7** 将水果或蔬菜洗净，切成适合放入加料口的小块。



**8** 插上电源插头，将开关调至“I”或“II”。



**9** 将切好的食物放入加料口。



**10** 用压料棒将食物轻轻下压。  
注意：用压料棒压食物时请勿用力太大，否则会影响榨汁效果，并且可能会使电机堵转。



**11** 食物加工完，待汁液不再流出，将开关调至“0”档，断开电源，待榨汁刀盘停止转动后，取出接汁杯，倒出榨好的新鲜果汁。



**12** 榨汁过程中如果接渣杯装满，应将产品断电，等榨汁刀盘完全停转后，取下接渣杯将果渣倒出。

### 温馨提示

榨汁后应立即饮用。如果新鲜汁液暴露在空气中时间过长，果汁的营养和口味就会发生变化，如不立即饮用，则应将饮料放入封闭的容器中，并将其放在冰箱内保存，但最长存放时间不能超过24小时。连续工作请及时清洗。

## 使用说明

### 2、搅拌



**1** 将搅拌支架按图示放到机座上，确保对位。再扣手扣住连接架上相应的位置，双手下压扣手底部，听到“咔嚓”一声，确认连接架已经锁紧。



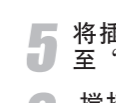
**2** 将食物切成不大于2cm的块状放入搅拌杯中，加入适量清水。



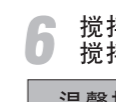
**3** 顺时针盖上搅拌杯盖至完全固定。



**4** 将搅拌杯按顺时针方向旋紧于机座搅拌支架上。



**5** 将插头插上电源，将开关调至“P”处三次，再将开关调至“II”档位置，搅拌勿超过一分钟。



**6** 搅拌完毕后，将开关调至“0”位置，拔下电源插头，将搅拌杯按逆时针方向旋转，

### 温馨提示

在加工过程中，如需添加原料，可以按如下操作：



逆时针从搅拌杯盖上旋下小量杯。



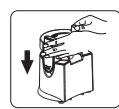
把原料从小量杯的加料口倒入搅拌杯。

## 使用说明

### 适用范围

- 1、搅拌液体：如乳制品，酱汁，果汁，汤类，混合饮料，糊类食品，奶昔等。
- 2、混合软质原料：如牛奶，面糊或蛋黄酱等。
- 3、制作熟的泥状原料：如婴儿食品。

### 3、豆浆制作



**1** 将连接架按图示放到机座上，确保对位。再扣手扣住连接架上相应的位置，双手下压扣手底部，听到“喀嚓”一声，确认连接架已经锁紧。



**2** 把滤网放入搅拌杯中，滤网的凹槽对准搅拌杯内的凸缘，并逆时针旋紧。



**3** 盖上搅拌杯盖，顺时针旋转至完全固定。



**4** 逆时针旋转小量杯，直至从搅拌杯盖上旋下。



**5** 将泡好的黄豆（约50-100克）从小量杯口放入滤网内。

## 使用说明



**6** 加入适量的水，多少视个人爱好而定，但最大容量不得超过750ml。



**7** 将搅拌杯按顺时针方向旋紧于机座连接架上。



**8** 插上电源插头，将开关调至“II”的位置，搅拌约半分钟即可。



**9** 搅拌好后将开关调至“0”的位置，拔掉电源插头，将搅拌杯按逆时针方向旋转，直至搅拌杯脱离机座。



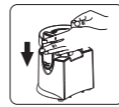
**10** 将搅好的豆浆倒出。

### 注意事项

- ◆ 此时的豆浆是生豆浆，需煮熟后方可饮用。
- ◆ 黄豆浸泡时间应根据水温不同而不同：20摄氏度以下8-12小时，20摄氏度以上约4-6小时。

## 使用说明

### 4、研磨



**1** 将连接架按图示放到机座上，确保对位。再扣手扣住连接架上相应的位置，双手下压扣手底部，听到“喀嚓”一声，确认连接架已经锁紧。



**2** 将不超过100g的食物（如胡椒、八角等）放入研磨杯内。同时容量不得超过最大刻度线。



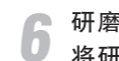
**3** 将研磨刀盘按顺时针方向旋紧于研磨杯上。



**4** 将研磨杯整体按顺时针方向旋紧于机座连接架上。



**5** 插上电源，将开关调至“II”档，按照开1分钟停1分钟的方式操作，直至于杯内食物达到所需要的粉末状态。



**6** 研磨完后，将开关调至“0”的位置，拔下电源插头，将研磨杯整体按逆时针方向旋松，倒转研磨杯，再把研磨刀盘按逆时针方向旋开取出，将研磨好的粉末倒出。

## 使用说明

### 5、绞肉



**1** 将连接架按图示放到机座上，确保对位。再扣手扣住连接架上相应的位置，双手下压扣手底部，听到“喀嚓”一声，确认连接架已经锁紧。



**2** 将60-80g的肉，去筋、骨、皮后，切成不大于2cm的块状放入绞肉杯内，容量不得超过最大刻度线。



**3** 将绞肉刀盘按顺时针方向旋紧于研磨杯上。



**4** 将绞肉杯整体按顺时针方向旋紧于机座连接架上。



**5** 插上电源，将开关调至“P”档三次，每次约1秒钟，再将开关调至“II”档，加工10秒左右即可。



**6** 绞完后，将开关调至“0”的位置，拔下电源插头，将绞肉杯整体按逆时针方向旋松，倒转绞肉杯，再把绞肉刀盘按逆时针方向旋开取出，将绞好的肉泥倒出



**7** 加工前，如加入少量食用油或调味料，效果更佳。

## 清洁保养

### 1. 清洁

产品使用后，必须立即清洗可拆卸的配件，清洗可参考下列操作：

- ◆ 首先拔下电源插头，将搅拌杯、研磨杯或绞肉杯等从机座上拆下，并将刀盘从杯体中拆出。
- ◆ 将拆下部件放在自来水龙头下冲洗，也可放入加有洗涤剂的温水中进行清洗。
- ◆ 洗完后用清水冲洗部件，再彻底擦干。

### 注意事项

- ◆ 机座严禁放入任何液体中，可用潮湿的布料进行清理。不能使用研磨剂等清洁材料进行清洗，部件不能放入洗碗机中进行清洗，不能放入消毒柜消毒。
- ◆ 刀片装置边缘很锋利，清洁时请注意安全。

### 2. 保养

- ◆ 本产品宜经常使用，以保持电机干爽。
- ◆ 如长期不用，请将本产品保存在干燥通风处，以防止电机受潮发霉。

## 异常处理及故障检查

### 1. 异常处理

- ◆ 产品如出现异常情况如：异常噪音、气味、烟雾等，应立即切断电源，停止使用。
- ◆ 如出现产品不能工作：请检查电源是否连接好。
- ◆ 搅拌刀盘与搅拌杯连接处如有漏水，请检查防水圈是否装好（如扭曲、折皱）。
- ◆ 如经上述检查，产品还是不能工作，请到指定的维修中心维修和咨询。

### 2. 故障检查

故障	可能性原因分析	解决对策
整机不工作	搅拌杯(研磨杯、绞肉杯)组件或透明盖组件未正确放置	将搅拌杯(研磨杯、绞肉杯)组件或透明顶盖组件正确放置在主机座上
刀片组件被堵塞	产品内物料过多	关闭果汁机，加工较少量的食物或分次加工
	食物粘住刀片	关闭果汁机，刮掉刀片上的食物
产品发出异常的气味、烫手、冒烟等	产品中的物料过多	切断电源，减小其加工量
	机器持续工作太久	减少运转时间
搅拌杯漏水	硅胶圈未正确安装到刀片组件上	切断电源，取下刀片组件并确保硅胶圈已正确安装到刀片组件上
	杯座没有旋紧	将杯座旋紧到搅拌杯上
搅拌杯溢水	水量过多	加水不宜超过最大容量
	搅拌杯盖没有盖好	正确盖好搅拌杯盖

如果问题继续存在，或又出现其它问题，请与美的顾客服务热线、美的客服中心联系，以取得帮助。

## 维修服务保证

### 1

本产品实行一年保修期（自开具发票之日起计算，仅适用于家庭使用的产品。）

### 2

在保修期内，凡属产品本身质量引起的故障，请顾客凭已填好的《产品保修证书》及购机发票在全国各地“美的精品电器制造有限公司特约维修网点”免费修理。

### 3

已过保修期限的顾客，如需邮购产品零配件，可联系本公司客户服务中心邮购，也可在当地网点购买。

### 4

特约维修网点有义务向广东美的精品电器制造有限公司顾客提供优质的服务，顾客如对其服务质量存异议，可直接向我客户服务中心投诉。

### 5

下列情况之一者不属于保修范围：

- ◆ 未按说明书的要求操作机器所引起的故障。
- ◆ 消费者使用、保管、维护不当造成损坏。
- ◆ 非本公司指定维修部自行拆卸修理而造成损坏。
- ◆ 因不可抗力造成损坏。

### 6

不属于保修范围内的产品，本公司客户服务中心仍热情为您服务。

### !

产品如有故障，请与本公司的特约维修网点或客户服务中心联系。

## 保修证书

产品名称	
产品型号	
机身编号	
购买日期	
购买商店	
经销商盖章	

顾客姓名	
顾客地址	
顾客电话	
邮政编码	

### 维修记录:

维修日期	故障情况	维修地点	维修结果

## 清洁保养

### 1. 清洁

产品使用后，必须立即清洗可拆卸的配件，清洗可参考下列操作：

- ◆ 首先拔下电源插头，将搅拌杯、研磨杯或绞肉杯等从机座上拆下，并将刀盘从杯体中拆出。
- ◆ 将拆下部件放在自来水龙头下冲洗，也可放入加有洗涤剂的温水中进行清洗。
- ◆ 洗完后用清水冲洗部件，再彻底擦干。

### 注意事项

- ◆ 机座严禁放入任何液体中，可用潮湿的布料进行清理。不能使用研磨剂等清洁材料进行清洗，部件不能放入洗碗机中进行清洗，不能放入消毒柜消毒。
- ◆ 刀片装置边缘很锋利，清洁时请注意安全。

### 2. 保养

- ◆ 本产品宜经常使用，以保持电机干爽。
- ◆ 如长期不用，请将本产品保存在干燥通风处，以防止电机受潮发霉。

## 异常处理及故障检查

### 1. 异常处理

- ◆ 产品如出现异常情况如：异常噪音、气味、烟雾等，应立即切断电源，停止使用。
- ◆ 如出现产品不能工作：请检查电源是否连接好。
- ◆ 搅拌刀盘与搅拌杯连接处如有漏水，请检查防水圈是否装好（如扭曲、折皱）。
- ◆ 如经上述检查，产品还是不能工作，请到指定的维修中心维修和咨询。

### 2. 故障检查

故障	可能性原因分析	解决对策
整机不工作	搅拌杯(研磨杯、绞肉杯)组件或透明盖组件未正确放置	将搅拌杯(研磨杯、绞肉杯)组件或透明顶盖组件正确放置在主机座上
刀片组件被堵塞	产品内物料过多	关闭果汁机，加工较少量的食物或分次加工
	食物粘住刀片	关闭果汁机，刮掉刀片上的食物
产品发出异常的气味、烫手、冒烟等	产品中的物料过多	切断电源，减小其加工量
	机器持续工作太久	减少运转时间
搅拌杯漏水	硅胶圈未正确安装到刀片组件上	切断电源，取下刀片组件并确保硅胶圈已正确安装到刀片组件上
	杯座没有旋紧	将杯座旋紧到搅拌杯上
搅拌杯溢水	水量过多	加水不宜超过最大容量
	搅拌杯盖没有盖好	正确盖好搅拌杯盖

如果问题继续存在，或又出现其它问题，请与美的顾客服务热线、美的客服中心联系，以取得帮助。

## 维修服务保证

### 1

本产品实行一年保修期（自开具发票之日起计算，仅适用于家庭使用的产品。）

### 2

在保修期内，凡属产品本身质量引起的故障，请顾客凭已填好的《产品保修证书》及购机发票在全国各地“美的精品电器制造有限公司特约维修网点”免费修理。

### 3

已过保修期限的顾客，如需邮购产品零配件，可联系本公司客户服务中心邮购，也可在当地网点购买。

### 4

特约维修网点有义务向广东美的精品电器制造有限公司顾客提供优质的服务，顾客如对其服务质量存异议，可直接向我客户服务中心投诉。

### 5

下列情况之一者不属于保修范围：

- ◆ 未按说明书的要求操作机器所引起的故障。
- ◆ 消费者使用、保管、维护不当造成损坏。
- ◆ 非本公司指定维修部自行拆卸修理而造成损坏。
- ◆ 因不可抗力造成损坏。

### 6

不属于保修范围内的产品，本公司客户服务中心仍热情为您服务。

### !

产品如有故障，请与本公司的特约维修网点或客户服务中心联系。

## 保修证书

产品名称	
产品型号	
机身编号	
购买日期	
购买商店	
经销商盖章	

顾客姓名	
顾客地址	
顾客电话	
邮政编码	

### 维修记录:

维修日期	故障情况	维修地点	维修结果