

滚筒干衣机

使用说明书

BVL2H100TY



微信服务二维码

使用产品前请仔细阅读本使用说明书，并请妥善保管

目录

安全警示

安全警示	2
------------	---

安装说明

干衣机简图	5
-------------	---

安装干衣机	6
-------------	---

使用说明

干衣前注意事项	8
---------------	---

控制面板介绍	10
--------------	----

干衣操作介绍	11
--------------	----

服务指南

清洁保养	16
------------	----

故障现象及处理方法	19
-----------------	----

产品规格及技术参数	20
-----------------	----

智能配网介绍	20
--------------	----

售后服务	21
------------	----

包修卡	21
-----------	----

安全警示

使用过程中，请重点关注安全注意事项内容，并运用生活常识谨慎操作。
对因使用不当造成的损失，本公司不承担相关责任。错误操作可能导致的危害或损伤程度，用下列图标进行分类说明。



警告 违反标识事项时有可能造成较严重的人身伤亡。



注意 违反标识事项时有可能造成轻微的人身伤害或物品损害。

对要求遵守的事项，用下列图标进行分类说明。




该图标提示禁止操作的事项。




该图标提示必须执行的事项。



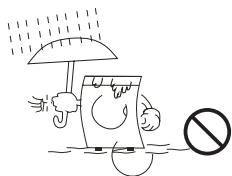
表示警告及注意的内容

- 本产品属于I类电器，请使用时注意用电安全！
- 1 必须使用有可靠接地的电源，电线的地线要直接埋入大地，不能和自来水管、煤气管道等公用设施连接。
- 2 确保供电系统电线的横截面积能够满足电气的正常负荷要求。
- 3 确保单独使用专用插座，插座应为国家强制性认证合格的产品，必须能承载10A以上的电流。为了您和您家人的安全，如果您家中用电有不符合上述要求的地方，严禁使用。
- 4 为了防止插座部位安装和使用出差错，确保用电安全，必须由具备电工常识的人来安装插座和接通地线。
- 5 如发现电源线损坏，需更换电源线必须由专业人员进行。
- 6 绝不允许将地线与火线或零线相接，否则，外壳带电，易导致触电危险。
- 7 当干衣机不再工作时，最好将电源插头从插座上拔下以确保安全。
- 8 本机使用交流电，当额定电压在10%范围内时，本机可以正常使用。
- 9 如果需要使用接地漏电（接地保护）断路器其符号必须为 ，此符号能确保电源插头与插座匹配。
- 出于安全使用的原因，请只使用由厂家提供的原装零部件和附件。
如果干衣机无法再使用，请剪断电源线并破坏门钩装置，废旧电器应在指定的处理中心进行处理。
- 如果衣物的材质不适用干衣机烘干，如：橡胶海绵、浴防水纺织品或包含此材料的衣物,不要使用本干衣机烘干。
- 如果机器周围的空气中有粉尘危害（如：煤尘、面粉），请勿使用干衣机。

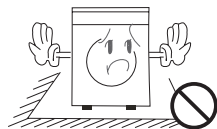
安全警示

- 当机器运行时，请确保机器周围区域保持清洁，棉屑不允许堆积在机器周围，某些物质可能会点燃，甚至引起着火爆炸。
- 不要烘干没有清洗过的衣物。不要烘干用化学品清洁的衣物。请从衣物的口袋中取出打火机或火柴。
- 必须提供足够的通风以避免从器具倒流出的气体流入空间点燃其他物质，包括明火。
- 请勿倚靠机门，攀爬或坐在干衣机上。
- 本机器含有环保但易燃的R290制冷剂。令明火和火源远离电器。 

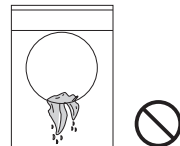
⊘ 表示禁止的内容



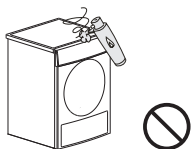
不能安装在露天及潮湿的环境中，如不慎淋上水或漏进水，须通风晾干后使用。



请将干衣机放置在透风好的地方，以免发生其它意外。



潮湿衣物需经脱水后方可放入干衣机内烘干，以防水滴到电器件上损坏干衣机及造成危险。



干衣机工作时，不要靠近干衣机使用可燃性喷雾剂，当煤气、易燃气体泄漏时，不要插拔电源插片及开关机。



不允许烘干带有易燃清洁剂、干洗溶剂、汽油、香蕉水等化学药品的衣物。

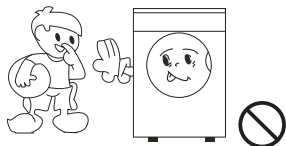


不要烘干雨衣、自行车罩等含橡胶或类似弹性材料的物品。

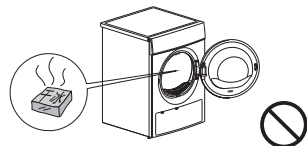
安全警示



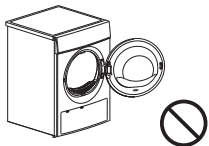
不要将任何热的、重的物品（如盛有热水的壶）放在干衣机上。



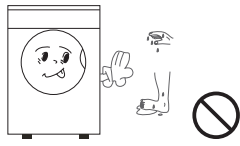
干衣机在工作时后板较热，在排出热气时小心烫伤。为了安全起见，无人照看的儿童或残疾体弱者不得使用此机器。



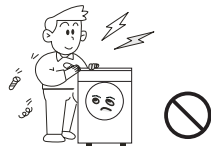
请勿将香烟、打火机、干冰、汽油或其它易燃易爆物品存放在干衣机内。



干衣机程序结束后，方可打开机门。临时中断程序，不要立马取出衣物，以免干衣机过热烫伤人体皮肤。



当手脚有水时，请勿使用本干衣机。



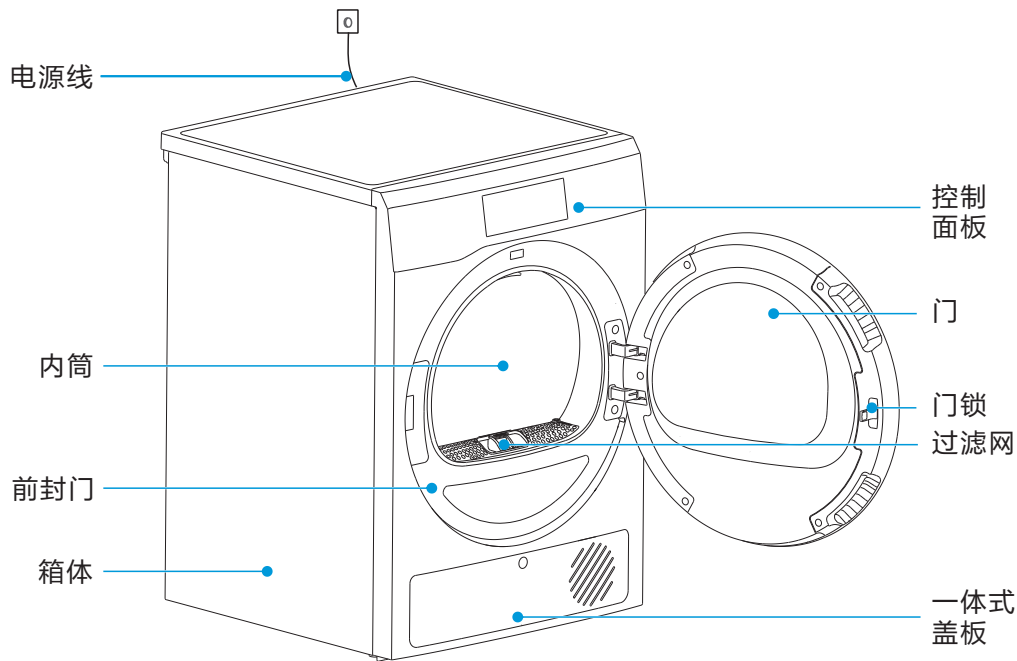
不能自行分解、修理、改装干衣机。

! 表示强制的内容

- 干衣机正常工作时，请勿拔下电源插头或切换电源。不使用或清洁时，一定要拔下插头，请勿拽拉电源线。请勿用湿手去插拔电源线插头。

安装说明

干衣机简图



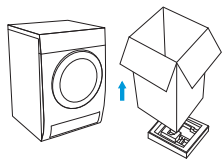
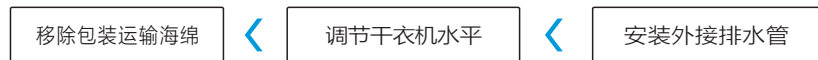
附件



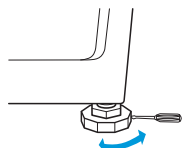
注意:本图片仅为示意图,由于产品改进及系列化扩展,您所得到的产品外观,颜色及功能部件可能与此图片不一致,请以实际产品为准。

安装说明

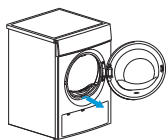
安装干衣机



拆除包装箱、泡沫



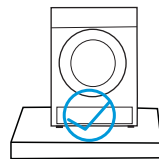
调节底脚



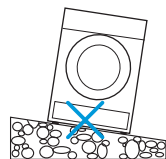
移除包装运输海绵

选择场所

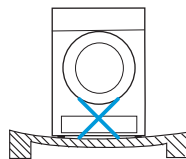
在安装干衣机之前，选择有下列特点的场所：



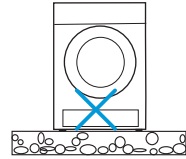
坚实平整的地面



倾斜的地面



不平稳的地面



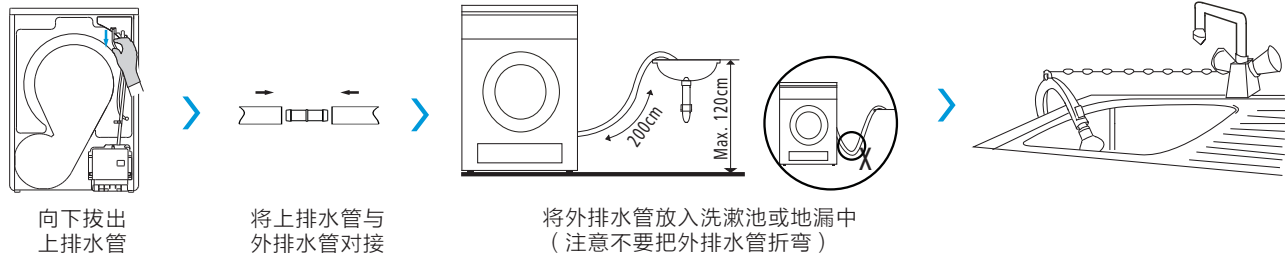
泡沫底垫

注意:必须保证干衣机不要压住电源线。
安装注意距离其他家具或者墙壁至少5cm。

注意:1.调平干衣机可以减少噪音和震动，请务必在使用前将干衣机调平。
2.该机器的包装材料可能对儿童有危害性。请妥善处理，以免让儿童轻易接触。

安装说明

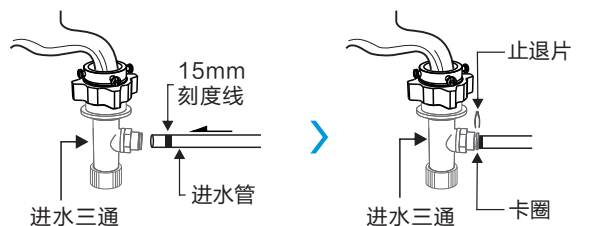
安装外接排水管



安装进水三通管

选择蒸汽熨烫功能时通过安装进水三通与外部水龙头连接，然后打开水龙头确保有自来水流进软水装置才可以产生蒸汽。

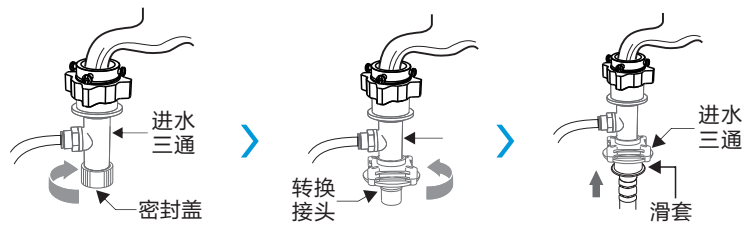
单独使用一台干衣机的接法



1.将进水三通与水龙头连接，将进水管插入进水三通，插入深度15mm以上

2.将止退片插到卡圈上

一台洗衣机一台干衣机共用一个水龙头的接法



1.将密封盖从进水三通下部拧下

2.将转换接头与进水三通连接并旋紧

3.下压滑套完成进水管与转换接头的连接

使用说明

干衣前注意事项

机器搬运后请直立静置机器2小时以上再使用，请在第一次使用前用柔软的布条清洁内筒。

- a)放入一些布条在内筒里。
- b)插上电源,按下“电源”键。
- c)选择“热风暖衣”程序，按下“启动/暂停”键。
- d)程序结束后，请按照“清洁保养”清理滤网。

注意：在您使用本机器前，请确保机器已经按照安装说明正确安装好。

使用说明

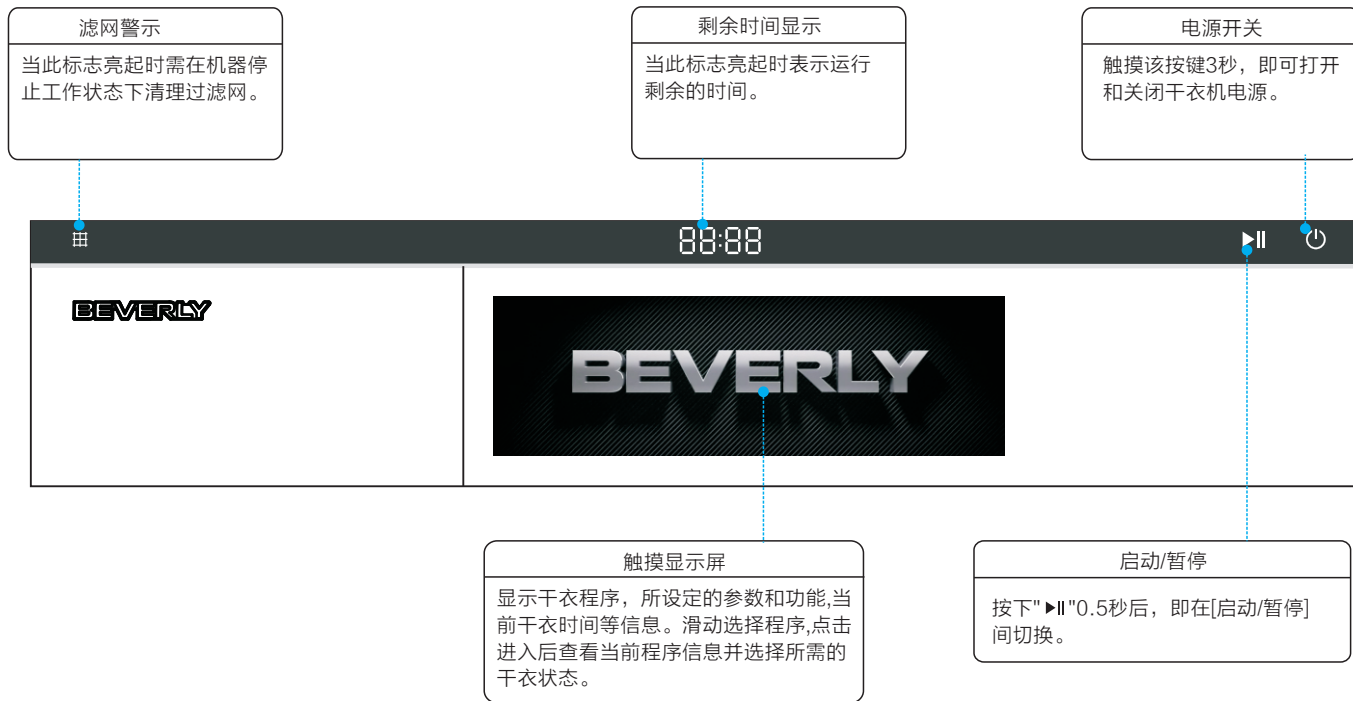
干衣机常识及使用技巧

- 1.一定要将需要烘干的衣服脱水甩干后再放入干衣机，衣物脱水后越干，干衣时越省时省电。
- 2.一定要将衣服抖散、拉上拉链、扣上纽扣再放入干衣机。
- 3.一定要清理过滤网后再启动干衣机。
- 4.根据程序名称的提示，按衣物材质类型和标签信息选择对应的烘干程序。
- 5.为获得理想的烘干效果，请将衣物进行分类，尽量不要同时烘干厚薄不同、干湿程度不同的衣物。
- 6.烘干少量衣物，建议使用定时可调程序。
- 7.烘干床单、窗帘等大尺寸织物时，如果烘干过程出现成团，可暂停运行，抖散后继续烘干。
- 8.对于需要用干衣机烘干的衣物，建议洗涤时使用衣物柔顺剂。
- 9.有些厚重衣物(牛仔裤、大毛巾等)因为材质特性局部很难烘干；如果您发现程序结束后仍未完全烘干，建议使用“定时烘干”程序调节烘干时间。

常用衣物参考重量如下

 混纺外衣 (约800g)	 夹克 (棉约800g)	 工作服(上、下) (棉约1120g)	 衬衣 (棉约300g)	 汗衫 (棉约180g)	 睡衣 (约200g)
 牛仔裤 (约500g)	 内裤 (棉约70g)	 袜子 (混纺约30g)	 毛巾被 (棉约900g)	 单人床单 (棉约600g)	

控制面板介绍



APPAREL CARE

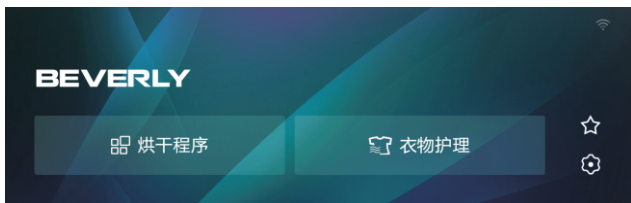
本干衣机羊毛烘程序已获得国际羊毛局 (The Woolmark Company) 授权。
根据衣物标签上的烘干说明以及本干衣机羊毛洗程序说明,可以对可烘干羊毛产品进行烘干。

干衣机授权编号: M1716

干衣操作介绍

1.干衣屏幕介绍

本产品采用触摸式显示屏操控，干衣模式的选择及设置操作均可轻触显示屏来完成。



WiFi图标常亮：配网成功模式；

WiFi图标不亮状态：正在配网模式时或WiFi模块未工作状态；

WiFi图标常亮含感叹号：已接入无线网络，但未连接比佛利的云端后台。



轻触此图标可收藏和取消常用或喜欢的程序。在收藏页面里长按对应的程序3秒，即可将收藏的程序删除。



轻触此图标进入设置页面，可以对声音、童锁、WiFi、筒灯、语言、显示、帮助等功能进行设置。



干衣操作介绍

2.干衣模式选择

触摸【电源】按键开机后，显示屏进入主界面，选择“烘干程序”或“护理”进入干衣模式选择。

在烘干程序模式下，用户可根据所干衣物来选择相应程序并设置干衣参数、附加功能等，从而满足用户的干衣需要。

1.默认烘干程序界面如下(16个程序可选):



程序选择页面1



程序选择页面2



2.默认护理界面如下(4个程序可选):



干衣操作介绍

名称	最大烘干容量 10.0kg	介绍
智能干衣专家	4.0kg	全智能感知，给衣物最合适的烘干，高效、省时、节能
快烘	0.6kg	少量、轻薄衣物的快速烘干
定时烘	——	自行选择烘干时间
大件	5.0kg	适用于床单等大件衣物的烘干
棉麻	10.0kg	常用棉麻材质的衣物烘干
羽绒服	1.5kg	适用水洗脱水后羽绒服烘干
羊毛	1.0kg	适用少量可机洗羊毛脱水后烘干
化纤	4.0kg	常用化纤类衣物的烘干
衬衫	1.0kg	适用日常混纺类衬衫的烘干
西裤	2.0kg	适用可机洗、混纺类长裤烘干
内衣	0.5kg	适用内衣等小件衣服烘干
婴儿服	1.0kg	适用针织棉类婴童衣物的烘干
运动服	4.0kg	适用合成面料运动服烘干
牛仔	5.0kg	适用牛仔类衣物辅热烘干
夜间烘	4.0kg	低噪音烘干一般混合材质衣物
支架烘	——	对不适合翻转的衣物平铺放置进行烘干
蒸汽熨烫	1.0kg	对衣物进行蒸汽除皱处理
空气洗	1.0kg	祛除异味，清新衣物
热风暖衣	3.0kg	对需要穿着使用的衣物加热温暖
除潮除螨	3.0kg	对长期存放的衣物进行加热除湿，祛除螨虫

注意：

- 1.以上程序为推荐使用，用户可根据个人习惯选择合适程序。如果衣物未完全烘干，可选择定时烘程序继续烘干。定时可调程序，不会自动判断湿度，如果程序结束后，衣物仍然潮湿，请重复该程序或调节烘干时间，直至烘干。床单或窗帘等大件织物烘干时容易包裹成团，可暂停干衣机，取出抖散后再放入干衣机继续烘干。
- 2.当选择支架烘程序时，请先安装烘干支架，将支架卡在过滤网上，再勾在前支撑的卡槽内。

安全警示

安装说明

使用说明

服务指南

干衣操作介绍

3. 选择所需的程序后，进入到对应页面，用户可根据需要设定干衣参数。



蒸汽熨烫时产生的蒸汽，可以减少或消除褶皱，令衣物更加舒展。

选择蒸汽熨烫程序时，需连接外部水龙头附件组件中的进水管和进水三通。打开水龙头，外部自来水通过进水三通进入滤水装置，将水软化以后流经蒸汽发生器形成蒸汽后对衣物进行呵护。

- 1.根据衣物的量和褶皱程度选择不同的蒸汽强度，最高蒸汽强度可处理不超过1kg(约5件衬衫或等量的衣物)。
- 2.切记一定要连接进水三通和进水管，打开水龙头。否则该功能无法实现。
- 3.无需关闭水龙头控制进水量，进水三通可以自动控制。

注意：1.童锁功能可以有效防止儿童乱按或不小心引起的错误操作。干衣机运行状态下，可以启用“童锁功能”。

2.有些附加功能不能同时选择；本说明书中功能操作只是任选个别功能示意操作方法，具体请以实际显示页面为准。

烘干强度

烘干强度

轻触烘干强度，用户根据实际需求选择所需的烘干强度。
分为四档可选：标准、即穿、储藏、特干

防皱

防皱

为防止衣物在烘干程序结束后没能及时取出而起皱，本干衣机设计了四个可选时长的防皱运行(默认时长60min)。防皱运行期间机会自动间歇性运转以抖散衣物，但并不影响随时开门取出衣物。

干衣操作介绍

除菌**除菌**

选择程序之后可根据需要是否选择“除菌”功能，按一下选择此功能，再按取消。

选择“除菌”功能后，机器烘干过程中同时对衣物进行杀菌处理，从而使衣物更加清洁安全。轻薄，精细材质类衣物慎用此功能。

预约**预约**

预约程序启动后，显示预约时间，预约时间到达后，程序运行结束干衣完成。

由于不同程序运行总时间有所差异，预约时间可选值会因不同程序存在差异，预约时间可选值：1-24H、2-24H 或3-24H

定时**定时**

当选定“定时烘”、“羊毛”、“羽绒服”、“支架烘”或“热风暖衣”程序时，定时按钮可用来调整烘干时间，每一步骤可调整10分钟。

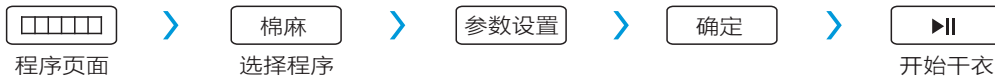
☆**收藏**

收藏用户针对自己经常使用的或者喜欢的程序选择此项可直接收藏，下次使用时可直接在收藏选项里找到此程序。

4.开始干衣

相关参数和附加功能等设置确定后，轻触显示屏[开始]图标开始干衣。

5.操作流程图



△ 注意

- 中途暂停取消运行时，切记从干衣机中取出所有衣物并将其展开，便于散热、散湿。

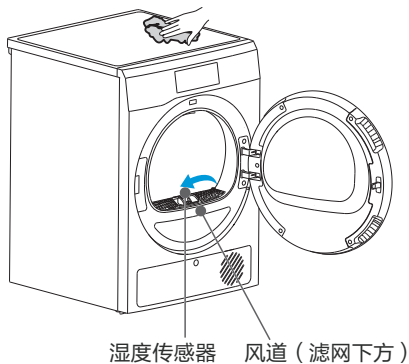
服务指南

清洁保养

注:在您开始保养工作前,请务必拔下电源线插头或切断电源。

清洁干衣机

- 清洁箱体和内筒时,准备一块干净的湿布。
 - 1 清洁门部分,尤其是内部视窗。
 - 2 清洁前支撑周围的密封圈。
 - 3 清洁滚筒内的湿度传感器。
 - 4 清洁风道中的毛屑。
- 清洁过内筒后,打开干衣机前门通风干燥晾干或用柔软的抹布擦干机器。



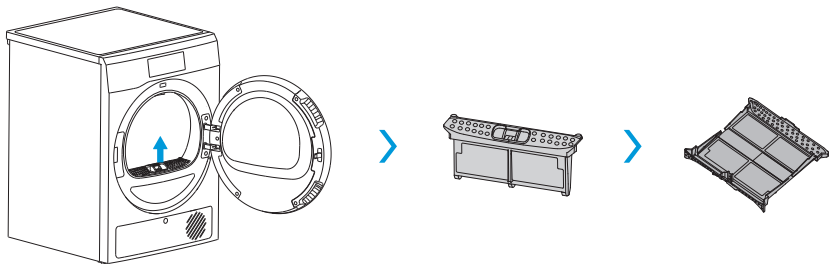
⚠ 注意

- 清洁时请戴上手套。
- 湿度传感器位于干衣机的滚筒内部,取物口下部。请勿用腐蚀性清洁剂清洁,请勿刮伤湿度传感器。
- 清洁干衣机表面或者其他部件时使用干净的湿布,否则可能损坏塑料表面或者其他部分。
- 不可用自来水软管或高压水枪直接冲洗干衣机。

服务指南

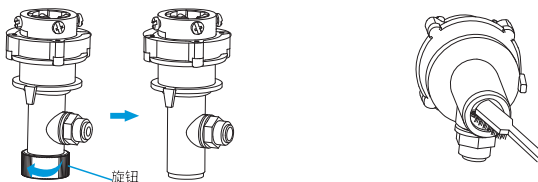
清洁滤网组件

- 打开干衣机门；朝上拉出滤网组件，清理滤网，去除堆积在滤网上的绒毛，在流动水中冲洗滤网。
- 重新安装滤网组件前确保充分干燥滤网；安装滤网前注意安装方向。



清洗进水三通管过滤网

干衣机使用过程中要检查进水三通管滤网是否堵塞，如果堵塞，要及时清理。



1. 关闭水龙头，拔掉进水管，
旋开底部旋钮

2. 用毛刷清洗进水三通管
处过滤网

⚠ 警告

- 积累在过滤网上的线屑会阻碍空气流通，使干衣时间延长，每次使用后都应清洗过滤网。
- 在无滤网的情况下，请勿使用干衣机！
- 每次使用后均要清理滤网！

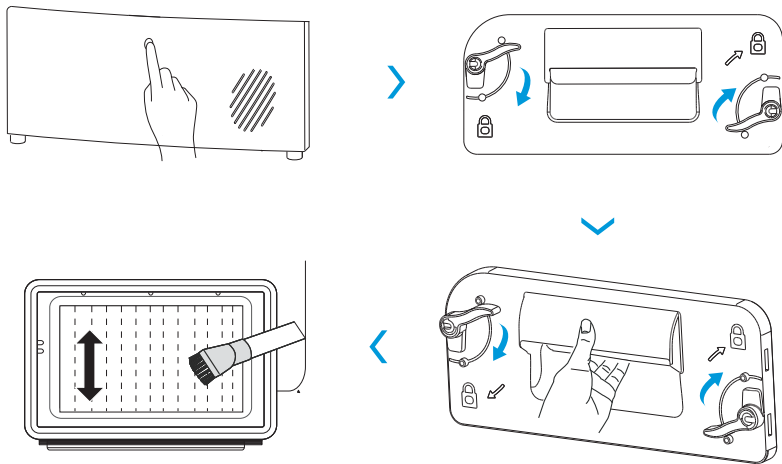
服务指南

清洁热交换器

- 根据需要，大约每6个月清理一次热交换器。

清理步骤:

- 1 打开机器下方的活动盖板。
- 2 转动锁紧扣解锁并取出把手。
- 3 清洁把手处的密封圈。
- 4 用带有除尘刷的吸尘器或软毛刷清理交换器上的绒毛等。
- 5 安装把手。
- 6 转动锁紧扣至正确位置锁定，合上活动盖板。



⚠ 警告

- 清洗热交换器时，请勿使用坚硬或有锋利边缘的物体，否则会损坏热交换器。

故障现象及处理方法

在您请求维修前,请对照下表作出相应检查

故障症状	解决方法
电脑板不显示	确保电源接头连接完好, 是否按“电源”键。 检查是否有正常供电。
干衣机不启动	确认是否已设置好干衣程序。 确认是否已关好干衣机门。 确认是否已按下程序选择“启动/暂停”键。
门自动打开	按住门把手处, 使门锁卡到相应位置。 检查衣物是否过量。
未达到干燥标准或干燥时间超长	清洁滤网。 使用更合适的干衣程序。 确保风道通畅。



注意

- 仅有被授权的专业服务技术人员才能维修干衣机!
- 在拨打热线电话之前, 请确认您是否可以自己处理故障现象或者是否有使用不规范的现象。
- 若您仍不能排除故障情况, 请您:
 1. 关闭干衣机电源。
 2. 拔掉电源插头, 拨打全国服务热线: 400-8228-228, 或比佛利高端专属热线: 400-1588-888。

产品规格及产品技术参数

整机型号	BVL2H100TY
最大烘干容量	10.0kg
外形尺寸 (宽X厚X高)	595x620x850mm
安装尺寸 (宽X厚X高)	595x660x850mm
额定电源	220V- / 50Hz
额定电流	10A
额定功率	800W
制冷剂	R290 / 120g
整机净重	59kg
整机毛重	65Kg
使用环境温度	+5°C ~+35°C

智能配网介绍

本系列产品全部设有WiFi智能控制功能，可以通过手机下载智能App实现远程操控。
扫描下方二维码或进入<http://manual.littleswan.com/>网站，按照操作指引下载安装智能App软件并进行配网。

⚠ 注意

- 手机固件保持最新版本，并剩余足够的存储空间。
- 若家庭网络密码更改，请重新进行配网连接。
- 若干衣机已经配网成功，App显示“设备未开机”状态，请点击App操作页面上的“开关”，启动干衣机。



(小天鹅产品配网手册)

售后服务

- 本产品三包按照国家三包规定执行。
- 免费服务范围：一般家庭使用的滚筒干衣机，用户凭发票及包修凭证享有整机免费包修三年的服务。非家庭使用的干衣机（如：公用机和商用机等），用户凭发票及包修凭证享有整机品质免费包修三个月，主要零部件（如：电机、电脑板、温控器、电容器、加热管）免费包修一年的服务。
- 对下列情况我们实行有偿服务：用户因使用、维护、保管不当而造成损坏的；因异常电压、火灾等外部原因损坏的；自行或非承担三包修理者拆动造成损坏的；超过“三包”有效期的；涂改发票或无购机发票和包修凭证的；包修凭证的产品型号和制造编码与所修理产品不符或涂改的；等外品销售的干衣机（以正规销售渠道的发票为准）除漏电故障外，不予包修；因不可抗力造成损坏的。
- 如需相关咨询和服务，请拨打全国服务热线：400-8228-228，比佛利高端专属热线：400-1588-888,我们将竭诚为您服务。

包修卡

型号：

机器编号：

用户姓名		地址			
购机商店		发票号	更换零部件	购买日期	客户确认
检修日期	检修记录			维修人员	

干衣机执行标准：GB 4706.1、GB 4706.20

**TEL 比佛利高端专属热线：
400-1588-888
全国服务热线：
400-8228-228**

生产者：无锡小天鹅股份有限公司
生产者地址：无锡市国家高新技术产业开发区长江南路18号
网址：www.littleswan.com
版本号：V2.0
物料编号：16138200000906

合格证

检验员 01

检验日期 见条形码