

# 冷柜使用说明书

文件编号：5020010500CN

文件名称：说明书

技 术 要 求	1. 幅面为：140X210mm; 2. 纸质：70g双胶纸。					
	设 计	审 核	标 准 化	审 定	会 签	批 准
签 名	夏叶丽	李平芳	刘凤云	胡亚洲	郑婵婵	宁志芳
日 期	2014.11.10	2014.11.10	2014.11.10	2014.11.10	2014.11.10	2014.11.10

	更改记录	日 期	签 名
1	修改技术参数中的外形尺寸	2014. 11. 28	夏叶丽
2			
3			
4			
5			
6			
7			
8			

合肥美的电冰箱有限公司

# 保修卡

型号：                      机器编号：

用户姓名		地址			
购机商店		发票号		购买日期	
检修日期	检修记录		更换零部件	维修人员	客户确认

致尊敬的用户：

- 1.本保修卡由顾客妥善保存，连同购货发票一起作为产品保修凭证。
- 2.本产品自购买之日起，在“三包”期内未经擅自拆修而确因产品制造质量所引起的故障，经合肥美的电冰箱有限公司客户服务部或美的特约维修部鉴定，可凭保修卡及购货发票，参照国经贸（部分商品修理更换退货责任规定）（“新三包”规定）为用户办理保修。
- 3.用户因运输、使用、维护、保管不当或非承担“三包”修理者拆动造成损坏的；无保修卡及有效发票的；保修卡型号与修理产品型号不符或涂改的；因不可抗力造成损坏的，则不在保修范围内。
- 4.美的冷柜的“三包”规定：  
自购买之日起，整机免费包修一年，主要零部件免费包修三年。  
主要零部件包括：压缩机、主控板、显控板、温控器、蒸发器、冷凝器、电磁阀、过滤器、毛细管、风扇电机。

# 冷柜使用说明书

转换型冷藏冷冻箱系列

•BD/BC-203KM(E)



合格证

检验员：  
(INSPECTOR)



使用产品前请仔细阅读本使用说明书  
请妥善保存本说明书以备您日后查阅

## 目 录

### ■ 安全警告事项

安全警示符号代表意义	1
用电类相关事项	2
使用时相关事项	2
放置物品相关事项	3
废弃时相关事项	3

### ■ 冷柜的正确使用

各部分构件名称	4
产品特点	4
温控器	5
放置	5
启动	5

### ■ 冷柜的维护及保养

清洁	6
除霜	6
停止使用时	6

### ■ 答疑解惑

### ■ 技术参数

### ■ 装箱单

技术参数说明	9
--------	---

### ■ 保修卡/合格证

## 装箱单

附件名称	BD/BC-203KM(E)
使用说明书	1
搁物篮	1
冰铲	1

#### ▶ 技术参数说明：

- 1、根据国标规定，气候类型为SN/N/ST时，冷柜使用环境温度为10~38℃，冷柜的容积是根据国家标准；
- 2、额定耗电量是根据国家标准，在25℃的环境温度下，冷冻室温度控制在-18℃情况下，不开门，稳定运行24小时所测得的数值。当环境温度高、放入食品较多或者开门频繁等，实际耗电量高于标注值是正常的；
- 3、噪声是在国家标准规定的半消音室内，将冷柜空载放在厚5~6mm弹性橡胶垫层上，关闭门后冷柜运行至少30分钟，运行稳定后进行测试（不包括开停机）。测试冷柜前后左右四个表面1米处的噪声，以四点噪声的算术平均值作为该机的噪声。使用过程中，由于冷柜装载物品、环境噪声、开关门、压缩机开停等影响，实际噪声与标注值有差异是正常的；
- 4、因产品改进和技术更新，参数更改后，恕不另行通知，请以冷柜贴的铭牌为准。

尊敬的用户：您好！感谢您选择使用美的牌冷柜，特此致谢！

## 技术参数

型 号	BD/BC-203KM(E)
气候类型	ST
防触电保护类别	I类
星级标志	★☆☆
总有效容积	203L
冷冻能力	19kg/24h
电 源	220V~/50Hz
耗 电 量	0.69kWh/24h
能效等级	2级
额 定 电 流	1.5A
重 量	32kg
外 形 尺 寸	945×542×850
制冷剂及装入量	R600a.55g
发 泡 材 料	环戊烷
噪 声	42dB(A)

## 安全警告事项

### ▶ 安全警示符号代表意义



禁止符号

该符号表示禁止的事项，其行为必须禁止。不遵守指示可能会导致产品损坏或者危及使用者人身安全。



警告符号

该符号表示必须遵守的事项，其行为必须严格按照要求操作执行。不遵守指示可能会导致产品损坏或者危及使用者人身安全。



注意符号

该符号表示需注意的事项，其行为需要特别注意。如果不加以防范，可能导致轻度或者中度的伤害，或造成产品损伤。

### 产品执行标准

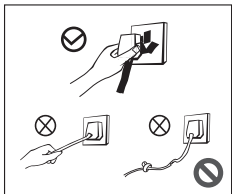
GB/T 8059.1	家用制冷器具 冷藏箱
GB/T 8059.3	家用制冷器具 冷冻箱
GB 4706.1	家用和类似用途电器的安全 通用要求
GB 4706.13	家用和类似用途电器的安全 制冷器具冰淇淋机和制冷机的特殊要求
GB 12021.2	家用电冰箱电量限定值及能源效率等级
GB 4343.1	电磁兼容 家用电器、电动工具和类似器具的要求 第一部分：发射
GB 17625.1	电磁兼容 限值 谐波 电流发射限值（设备每相输入电流≤16A）
GB 19606	
Q/MB 023	

家用和类似用途电器噪声限值  
转换型冷藏冷冻箱

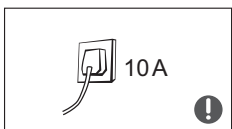
本说明书包含许多重要的安全信息，请务必遵守所有的安全信息。

## 安全警告事项

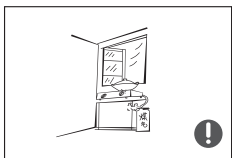
### ▶ 用电类相关事项



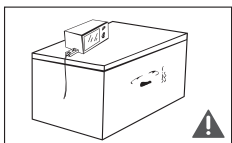
- 拔冷柜的电源插头时切勿拉扯电源线。一定要紧紧握住插头，从插座中直接拔出。
- 为保障安全使用，任何时候请不要损坏电源线，当电源线出现破损或插头出现磨损时，切勿使用。
- 电源线磨损或损坏，必须到厂家指定的维修点更换。



- 请使用10A以上的标准三孔专用电源插座，该插座不应与其他电器共用。
- 电源线插头应保持与插座牢固接触，否则可能导致火灾。请务必保证插座的接地极应有可靠的接地线。

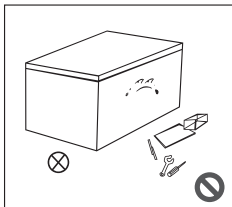


- 该冷柜使用220V/50Hz的交流电源，若电压波动超过187~242V的范围，会造成冷柜故障甚至损坏，此时必须加装750W以上的自动稳压器配合使用。
- 当煤气等易燃气体泄漏时，应先关闭气体泄漏的阀门，再打开门窗，此时不要拔出冷柜等电器件的插头，以免电火花引发火灾。

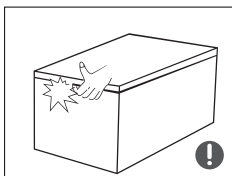


- 为保证安全，建议不要在冷柜顶部放置电源插座、稳压器、电饭煲、微波炉等电器；除了制造商推荐使用的类型外，不得在器具的食品储藏室使用电器。

### ▶ 使用时相关事项



- 严禁私自拆卸、改造冷柜、禁止损坏制冷管路，维修冷柜必须由专业人员进行。
- 如果电源软线损坏，为了避免危险，必须由制造商、其维护部及相关的专业人员更换。



- 器具周围或在嵌入式结构里无阻碍物，保持通风良好。
- 门与门之间以及门与冷柜箱体之间的间隙很小，注意不要把手伸到这些区域内，以防挤伤手指。开关冷柜门时，用力不要过大，以免物品掉落。
- 冷柜开始运行之后，不要用湿手去拿冷冻室内的食品或容器，特别是金属容器，以免冻伤手。

## 答疑解惑

▶ 对以下一些简单的问题，您可以尝试自己动手解决。若没有改观，请致电售后服务部门。

冷柜不工作	电源是否接通，插头是否插牢 电压是否过低 温控旋钮是否工作区域 是否停电或者部分电路跳闸
冷柜有异味	有气味的食品应该严密包住 检查是否有食品腐烂 冷柜内部需要清洁
压缩机长时间工作	夏季环境温度高，冷柜工作时间长属于正常现象 一次性放入食品不宜过多 食品冷却后再放入冷柜 开启冷柜门次数过于频繁
冷柜灯不亮	冷柜霜层太厚（此时需除霜） 冷柜是否通电，指示灯是否损坏
冷柜门无法正确关上	食物包装卡住门使门无法关上 放入的食品太多 冷柜歪斜
噪声大	地面是否平坦，冷柜放置是否平稳 冷柜附件是否放在正常位置

## 冷柜的维护及保养

### ▶ 清洁

- 冷柜背后及地面的灰尘请按时清理，以提高散热效果，同时利于节能。冷柜内部应经常清洁以免产生异味。清洁时请使用软毛巾或者海绵，蘸清水或者无腐蚀性中性的洗涤剂清洗，最后用清水擦净，干抹布擦干。门体打开自然干燥后再接通电源。



- 清洁时请勿使用硬质毛刷、钢丝球、钢丝刷、研磨剂（如牙膏）、有机溶剂（如酒精、丙酮、香蕉水等）、开水、酸碱性物品清洁冷柜。这有可能会损伤冷柜表面及内胆。
- 清洁时不要用水冲洗，以免影响电气绝缘性能。清洁温控旋钮等电气件时请使用干抹布。

⚠ 冷柜进行除霜和清洁时，请先拔下电源插头。

### ▶ 除霜

- 冷柜需人工除霜

在除霜时，请先拔掉电源插头，打开冷柜门，取出室内的食品、搁物篮等；打开放水孔、出水孔（并在出水孔放置接水器皿），让室内的冰霜

自然融化，化霜水用干软布擦干。冰霜变软后，可以使用冰铲加速除冰。

- 除霜时请将取出的食物放在阴凉处，再取出搁物篮等附件。

⚠ 除了制造商推荐的方式外，不得使用机械设备或其他方式加速。不得损坏制冷回路。

### ▶ 停止使用时

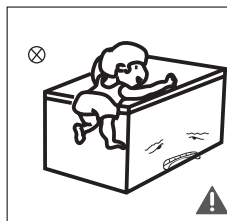
停电时：停电时即使在夏季，食品仍然可以保存几个小时；期间应尽量减少开门次数，不宜再放入新鲜食品。

长时间不使用时：应拔掉电源，再对冷柜进行清洁，并保持冷柜门敞开，以防止冷柜产生不良气味。

移动冷柜时：搬运时请勿倒置、横运、震动冷柜，搬运时倾角不可大于45°。移动时请抓住门或铰链。

⚠ 冷柜一旦启用后，最好连续使用，一般情况下不要停用冷柜，以免影响冷柜使用寿命。

## 安全警告事项

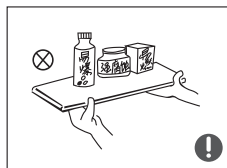


- 请勿让儿童进入或攀爬冷柜，以免将小孩封入冷柜或冷柜倒下，伤及儿童。
- 不要用水喷淋，冲洗冷柜，也不要将冷柜放置在潮湿、易溅上水的地方，以免影响冷柜的电气绝缘性能。



- 请不要将重物放置在冷柜顶部，关门时易造成物品掉下，造成意外损伤。
- 停电或清洁时，应拔下电源插头，至少保持间隔五分钟，才能再次接通电源，以防因连续启动而损坏压缩机。

### ▶ 放置物品相关事项



- 请不要将易燃、易爆、易挥发和强腐蚀性物品放入冷柜，以免导致产品损坏或火灾等事故。
- 请不要在冷柜附近放置或使用可燃性物品，以免发生火灾。



- 本产品为家用制冷器具，按国家标准规定，只适用于储藏食品，不能用于其他用途，如储藏血液、药品和生物制品等。



- 请不要将瓶装或密闭容器内的流体物品如瓶装啤酒、饮料等放入冷柜，以免冻结爆裂导致其他损失。

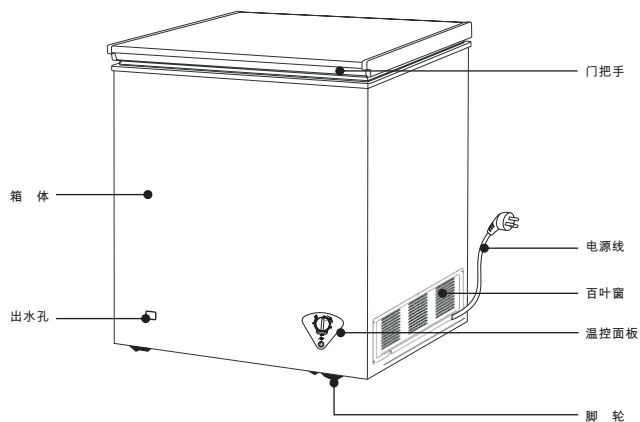
### ▶ 废弃时相关事项

⚠ 该冷柜使用的R600a制冷剂和环戊烷发泡材料均为可燃性材料，废旧冷柜应与火源隔绝，不能燃烧处理。请交给具有资质的专业回收公司处理。以避免对环境造成危害或引发其它危险。

⚠ 冷柜废弃不用时，请将冷柜门卸掉，并拆下门封条及搁物架，将门与搁物架放到合适的位置，以免小孩子进入玩耍，发生意外。

## 冷柜的正确使用

### ► 各部分构件名称



- 冷柜低温可以长时间保持食品新鲜状态。主要用来储存冷冻食品及制作冰块。
- 冷柜适宜存放肉类、鱼虾、水饺、汤圆等短期不食用的食品。大块的肉类尽量分割成小块再放入，便于取用。请注意在产品有效保质期内食用。

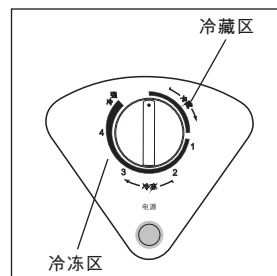
⚠ 您购买的冷柜某些特征和配件可能与本图例不完全一致，请以实物为准。

### ► 产品特点

- 性能可靠：采用名牌全封闭高效压缩机，性能优良，可靠性高；
- 冷藏冷冻转换，一机多用；
- 内设搁物篮分类摆放物品，方便存取；
- 内藏镶嵌式门封条，防尘并方便拆卸、清洗；
- 使用R600a环保制冷剂 and 环戊烷环保发泡剂，环保一步到位。

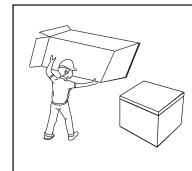
## 冷柜的正确使用

### ► 温控器

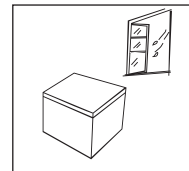


- 先将冷柜与电源接通，温控板上电源指示灯（绿灯）亮，表示已接通电源。将控制板上的温控旋钮顺时针方向旋转时箱内温度逐渐下降，逆时针方向旋转时，则箱内温度逐渐升高。
- “1-2-3-4-强冷”区表示冷冻区，温控旋钮周围的数字不表示箱内的温度。
- 如需冷藏，应将温控旋钮旋转至冷藏区；如需冷冻，应将温控旋钮旋转至冷冻区；如需速冻，应将温控旋钮旋转至强冷点。

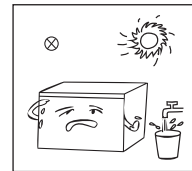
### ► 放置



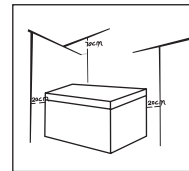
- 使用冷柜前，除去所有包装物，包括底座垫和冷柜内部的泡沫垫块、胶纸等，撕除门体和箱体上的保护膜。



- 将冷柜放置在室内通风良好的地方，地面平坦、坚固。



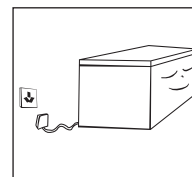
- 远离热源，避免阳光直射。勿放置在潮湿或有水的地方，防止生锈或削弱绝缘效果。



- 冷柜顶部空间大于70cm，两侧及背部与墙的距离大于20cm，便于冷柜门的开合和热量散发。

用温湿抹布将冷柜内外擦干净（温水中可加少量洗涤剂，最后用清水擦净）。

### ► 启动



- 冷柜首次启动请静置半小时后再插上 220V/50Hz 的电源。
- 在装入新鲜或冷冻食品前，先让冷柜运行2~3小时；夏季环境温度较高，应先让冷柜充分运行4小时以上。