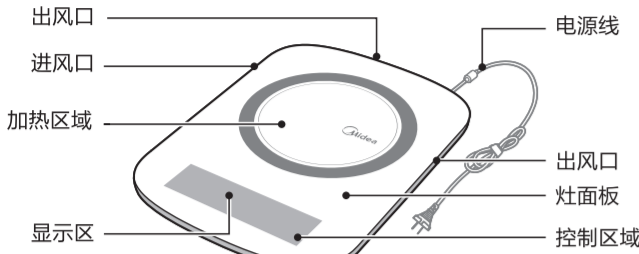


产品简介

注意

产品外观各有差异, 下图仅供参考, 具体以包装箱内实物为准。
因不同型号的产品外观和功能有所差异, 请参考实物选择性阅读功能说明。

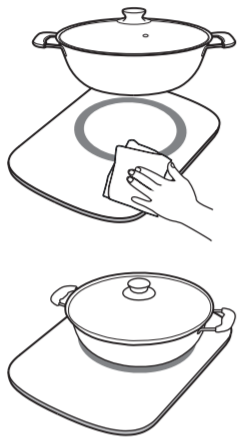
部件展示



使用说明

操作指引

- 1 清洁锅具和炉体。确保锅底和炉体没有水、饭粒等杂物。



- 2 锅具放在电磁炉加热区中心位置。

使用说明

操作指引

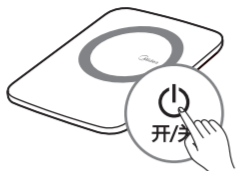
- 3 请确保插头通电良好。



烹饪步骤

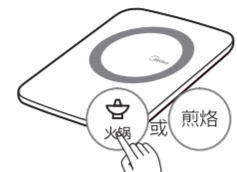
1 开机

按下“开关”键, 启动开机, 进入待机状态。



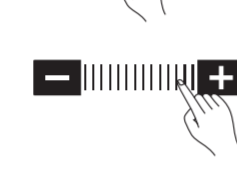
2 功能选择

按下快捷键或功能选择键, 选择功能模式, 对应的指示灯亮, 开始工作。部分功能根据食材选择相对应的功能模式。
注: 严禁干烧



3 调节火力

按“+、-”或滑动滑条, 点击滑条相应位置均可调节火力。



4 关机

烹饪完成后, 按“开关”键关机。
注: 关机后风扇还将继续工作一分钟左右, 对内部进行散热, 属正常现象。



使用说明

定时/预约操作

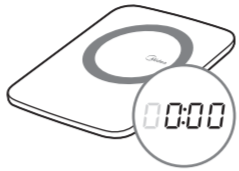
1 启动定时/预约

按下“定时/预约”键, 进入定时状态。



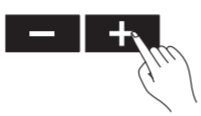
2 定时/预约状态

数码屏时间闪烁显示。



3 时间调节

按“+、-”键调节时间。长按“+、-”键可快速调节时间。



注: 为防止食物变质, 请合理设置预约时间。

4 定时/预约确定

数码屏闪烁约三秒后, 定时/预约时间确定, 进入倒计时工作状态。



暂停操作

1 启动暂停

烹饪过程中点击“暂停”键, 停止加热和计时。

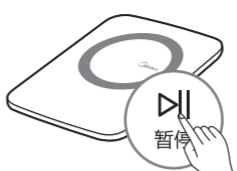


使用说明

暂停操作

2 取消暂停

点击“暂停”键解除暂停, 返回原状态, 继续加热和计时。



3 自动关机

暂停状态下停止加热, 10分钟无操作自动关机。



工作时间参考表

功能	加热时间	功能	加热时间
火锅	120分钟	炒菜/清炒	60分钟
蒸煮/炖煮	60/120分钟	烧水	15分钟
煎炸/煎烙	60分钟	煲汤/炖汤	120/180分钟
文火/文匀火	180分钟	一键猛火	3/60分钟
蒜火/爆炒	60分钟	蹄筋/肉类	120分钟
熬粥/粥类	60/120分钟	鱼类	40分钟
持续小火	60分钟	饼类	60分钟
鸡翅/鸡类	30分钟		

注意:

- 以上为常用功能默认加热时间, 具体时间以实际为准。
- 电磁炉在开机并使用某功能时, 在未设置定时的情况下, 工作时间达到该功能默认加热时间后电磁炉自动关机。
- 以上清单包含此系列产品的功能, 请根据实际产品功能对应使用。

安全警示

提示

避免对您和他人造成伤害和财产损失, 请务必遵守以下安全注意事项。不遵守安全警告而错误使用可能导致事故发生。

注意

本产品未考虑以下情况:
无人照看的幼儿和残疾人对器具的使用。
幼儿玩耍器具的情况。

表示【禁止】的内容



禁止使用劣质排插 禁止湿手触摸 禁止易燃物品 禁止儿童操作

- 加热锅具前, 请确保锅内有“食物”, 避免空锅干烧。
- 切勿将电磁炉直接置于金属台面上使用。以避免电磁炉对金属台面加热而发生危险。
- 请不要让灶面板承受大力冲击或重压以及锐器刻划。
- 如果该表面有裂纹, 关掉器具以避免可能出现的电击。
- 请单独使用≥10A的电源插座, 使用完毕后, 将电源线插头脱离插座。
- 器具不能在外接定时器或独立的遥控控制系统的方式下运行。
- 切勿让异物堵塞电磁炉吸气、排气口, 以避免炉体过热而影响使用。保持排风口顺畅, 远离高温源, 侧、背面与墙保持≥10cm距离, 以保证散热通畅。
- 切勿让儿童单独操作电磁炉(避免发生意外)。
- 切勿将密封容器或密封食品(如罐头、高压锅等)直接置于电磁炉上加热。以免受热膨胀发生意外。
- 金属物体, 如刀、叉、勺和盖不应放在灶头表面, 因为它们可能变热。
- 加热时, 微晶板上切勿放置纸张、铝箔纸、布等无关物品。

安全警示

- 如果电源线线损坏, 为了避免危险, 必须由制造商、其维修部或类似部门的专业人员进行更换。
- 产品工作过程中及锅体移开后一段时间, 烹饪区域表面温度较高, 请勿触摸, 以防高温烫伤。
- 电磁炉进/出风口切勿用水冲洗。防止水、异物进入炉体, 保证炉体清洁。
- 产品仅限家庭使用。
- 注意带高温符号的表面在使用过程中会变烫。

表示【注意】可能造成轻伤或者财产损失的事项

- 请使用美的配售的锅具, 不要使用其他代替锅具, 以免使用性能受影响。炒锅的最大承载重量为4kg, 使用时所容纳的食物不要超过此重量, 以免产生危险。
- 如果使用其他锅具, 存在加热功率偏低的问题。
- 不锈钢把手的锅具请注意防烫。
- 电磁炉配锅在明火上使用, 请注意安全避免烫伤。

清洁保养

- 确认电源线插头脱离插座, 待电磁炉微晶板不烫手后进行。不得使用研磨性清洁产品或溶剂进行清洁。
- 长时间不使用, 请将电源插头脱离插座, 并做好炉体防潮、防尘、防虫保护。
- 本产品不能使用蒸汽清洁器清洁。
- 微晶板油污清洁: 用柔软的湿布沾少量牙膏或中性洗洁剂擦拭, 然后再以柔软的湿布擦拭至不留残渣。
- 清洁微晶板油污不可用漂白水或含腐蚀性液体去擦拭。
- 进/出风口清洁: 以柔软干布轻拭。吸气口及排气口灰尘, 用柔软的毛刷子或微型吸尘器清理。
- 用柔软的干布清理炉体全身, 保证炉体干燥。

服务指南

产品参数

以下方能效等级3级且额定功率为2100W的产品型号			
C21-RT2148	C21-Micca701	C21-WT2118	C21-WH2106
C21-RH2145E	C21-Micca702	C21-WT2112T	C21-RT2173
C21-WH2128	C21-Micca703	C21-WT2121	C21-RT2170
C21-RH2153	C21-Micca704	C21-QH2135	C21-WH2126
C21-RH2162	C21-RH2163	C21-WT2109	C21-WT2127
C21-QH2132			

以下方能效等级3级且额定功率为2200W的产品型号			
C22-WH2208	C22-WH2235	C22-RT22B01	C22-E302
C22-E301	C22-WH2236	C22-RH22B13	C22-E303
C22-RH2278	C22-WH2237	C22-RH22A13	C22-RH2270
C22-RT2277	C22-FH22A01	C22-WT2209	C22-Micca702
C22-Micca703	C22-Micca704	C22-RH2269	

以下方能效等级2级且额定功率为2200W的产品型号	
C22-RH22A14	

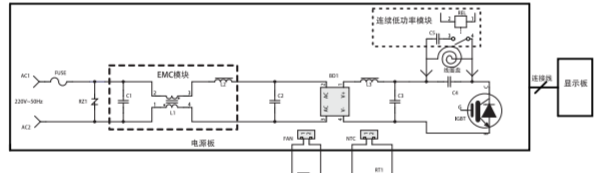
能效等级依据: GB21456-2014
能效测试推荐使用烧水功能最高功率档进行测试。
电磁炉加热区域指灶面板上所标识的圆形区域。
产品执行标准: GB4706.1-2005 GB4706.14-2008
企业标准: Q/MD 011 额定电压/额定频率: 220V~/50Hz

服务指南

电路原理图

提示

虚线中的线路仅适用有此功能需求的机型。线路如有变更, 恕不另行通知。



异常自检

如出现以下显示异常可自行恢复, 用户可继续使用; 如产品显示异常多次出现, 请委托当地经销商或服务网点进行维修。

异常显示	
显示方式	E1 E2 E3 E4 E5 E6 E7 E8 U1 C1 C2 C3 E6 E4 EL EA EU
应对方法	出现以上异常显示后, 约15分钟后重新开机, 可自动恢复工作。若异常显示频繁出现, 请致电客服400或专业维修网点进行咨询。

故障处理

当您认为产品有故障的时候, 在送到维修网点修理之前请检查以下情况, 进行确认。

异常情况	可能原因	对应方法
通电后按“开关”键, 指示灯不亮。	电磁炉电源插头松动	检查电源插头、插座接触是否良好
	其他原因	请送维修点检修
正常工作状态不加热。	锅具材料不符合	更换锅具
	电磁炉在预约状态	如需立即加热, 请取消预约状态
使用过程中突然停止加热	其他原因	请送维修点检修
	锅具加热温度过高	停止加热5分钟
	电磁炉进(出)风口堵塞	检查进风口和出风口是否堵塞
	电磁炉处于暂停状态	取消暂停状态
当前功能默认工作时间到	重新选择功能	
	其他原因	请送维修点检修

服务指南

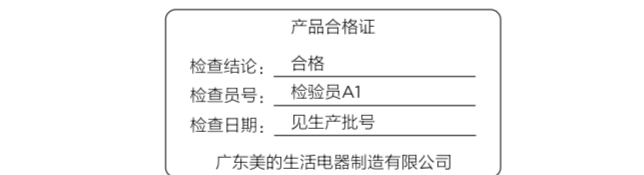
环保清单

产品中有毒有害物质或元素的名称及含量

部件名称	有毒有害物质或元素					
	铅(Pb)	汞(Hg)	镉(Cd)	六价铬(Cr(VI))	多溴联苯(PBB)	多溴二苯醚(PBDE)
汤锅	○	○	○	○	○	○
炒锅	○	○	○	○	○	○
蒸笼/水壶	○	○	○	○	○	○
灶面板	○	○	○	○	○	○
面板油圈	X	○	X	○	X	○
面盖	○	○	○	○	○	○
线圈盘组件	X	○	○	○	X	X
PCB组件	X	○	X	○	X	X
底座	○	○	○	○	○	○
电源线	X	○	○	○	X	X

本表格依据SJ/T 11364 的规定编制。

○ 表示该有害物质在该部件所有均质材料中的含量均在GB/T 26572规定的限量要求以下。
X 表示该有害物质至少在该部件的某一均质材料中的含量超出GB/T 26572的限量要求。



声明

本资料上所有内容均经过认真核对, 如有任何印刷错误漏或内容上的误解, 可向本公司咨询。
注: 产品若有技术改进, 会编进新版手册中, 恕不另行通知。产品外观、颜色如有改动, 以实物为准。

保修卡



相关信息(用户填写)		
用户姓名		发票号码
购买商店		购买日期
产品型号		产品编号
当地维修网点电话		

维修记录	
维修日期	
故障内容及处理情况	
维修单位	
维修人员签名	

维修电话: 400-8899-315

在购买本公司产品时, 请立立填写此保修卡
请妥善保管保修卡, 消费者不必将此保修卡
维修时请携带保修卡及有效发票正本
广东美的生活电器制造有限公司
www.midea.com

服务承诺

产品如有故障, 请与本公司的特约维修网点或客户服务中心联系。
美的牌电磁炉实行整机保修一年。(仅适用家庭使用的产品)

保修期的起始日期以产品发票日期为准。
凡属下列情况之一的, 不属保修范围。

1. 用户搬运、使用、保管、维护不当而损坏, 或人为损坏;
 2. 经非本公司指定维修部维修, 或用户自行拆卸、维修;
 3. 产品附件(如饭勺、汤勺、接浆杯等)、印刷品(如说明书等)和赠品等损坏;
 4. 使用非我公司产品标称的赠品和配件, 造成损坏;
 5. 发票所标型号与维修产品型号不符或被涂改;
 6. 非正常使用(如经常、商用、公司集体)的产品;
 7. 超出保修期;
 8. 无有效发票;
 9. 因不可抗力造成损坏;
- 不属于保修范围的产品, 将提供收费维修服务, 本公司客户中心仍热情为您服务。



1616600003479MD



微信扫码, 服务立马到

使用说明书

多功能电磁炉



微信扫码, 服务立马到

本文件含有美的集团的保密信息, 禁止任何人未经授权以任何形式使用(包括但不限于全部或部分地泄露、复制、或散发)

包装尺寸: 以结构图纸为准 印刷颜色: 黑色	说明书		电磁炉【机密】	
	制作	覃静	货号	单键单控
详细参数机以下方文字厂家网站实时更新, 具体要求如下: 条码内码: EAN128码 条码外码: 48x158mm 条码下方文字: 说明书编号+厂家编号, 字体GothamMedium 颜色: 85%黑 注: 条码扫描结果为说明书编号, 无厂家编号, 与条码下方文字不一致为特殊要求。 制: 厂家为保留	编码	16166000003479	型号	
版本信息	A1: 20181124	F: 加型号 20190325		
	B: 改物料编码 20181227	G: 加型号 20190415		
	C: 加型号 20190222	H: 加型号 改错误代码 20190507		
	D: 加型号 加警告 20190315	I: 加警告 20190525		
	E: 改功能选择 加热时间 20190320	J: 减C22-WT2202 加C22-WT2209 20190629		
	K: 加2200W的Micca系列 20190704			
	L: 加RH2269 20190710			