





1 6 1 3 2 0 0 0 0 0 0 6 8 2

# 美的冷柜

使用说明书

**BCD-186DKEV**  
**BD/BC-208KEV**



微信扫一扫，服务立马到

使用前请仔细阅读本说明书，并妥善保管

**TEL 400-8899-315**

合肥美的电冰箱有限公司

地址：安徽省合肥市长江西路669号

邮编：230000

网址：www.midea.com

编号：1613200000682 版次：2016 第01版 厂家代码：A0007200



# 保修卡

型号：                      机器编号：

用户姓名		地址			
购机商店		发票号		购买日期	
检修日期	检验记录		更换零部件	维修人员	客户确认

## 致尊敬的用户：

- 1.本保修卡由顾客妥善保存，连同购货发票一起作为产品保修凭证。
- 2.本产品自购买之日起，在“三包”期内未经擅自拆修而确因产品制造质量所引起的故障，经客户服务部或特约维修部鉴定，可凭保修卡及购货发票，参照国经贸（部分商品修理更换退货责任规定）（“新三包”规定）为用户办理保修。
- 3.用户因运输、使用、维护、保管不当或非承担“三包”修理者拆动造成损坏的；无保修卡及有效发票的；保修卡型号与修理产品型号不符或涂改的；因不可抗力力造成损坏的，则不在保修范围内。

### 4.美的冰箱的“三包”规定：

自购买之日起，整机免费包修一年，主要零部件免费包修三年。

主要零部件包括：压缩机、主控板、显控板、温控器、蒸发器、冷凝器、电磁阀、过滤器、毛细管、风扇电机。

### 针对凡帝罗冰箱/酒柜/冷柜压缩机10年免费包换

#### 活动内容：

自2013年11月1日起，凡购买凡帝罗冰箱/酒柜/冷柜产品的用户，依据金卡和正规发票或产品说明书，10年之内机器产生的压缩机故障(包括启动器、保护器、变频板等压缩机附件)，均可享受免费包换压缩机服务，即免除压缩机的材料费、维修费、上门费、机器搬运费等全部维修费用。

#### 活动须知：

- ①仅限购买凡帝罗冰箱/冷柜/酒柜的正品(不包括等级品、优惠品、样机等)；
- ②仅限美的售后专业服务工程师上门检修及鉴定的压缩机故障；
- ③报换时用户需出示金卡，还需持2013年11月1日后开具的有效购机发票或印有压缩机免费包换字样及带有机器完整条码的产品说明书；
- ④经美的售后专业服务工程师鉴定为非产品本身原因导致的压缩机故障，不予免费更换；
- ⑤本活动最终解释权归合肥美的电冰箱有限公司所有。

合格证

检验员  
INSPECTOR

# 目录

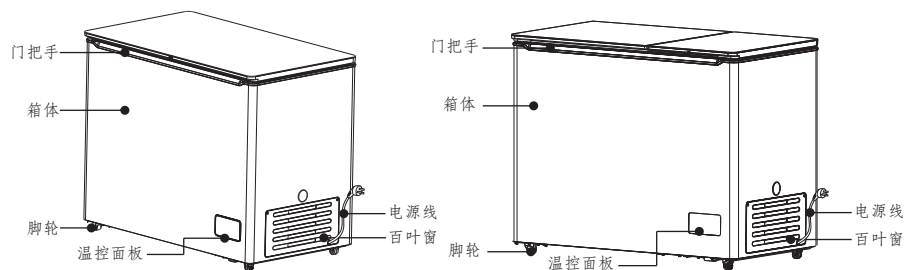
冷柜的构件名称及产品特点	2
功能介绍	3-5
故障排除	6
冷柜的正确使用	7
冷柜的维护及保养	8
技术参数	9-10
安全警告事项	11-13
装箱单	14
产品有害物质名称及含量表	15
保修卡与合格证	16

## 产品执行标准

GB/T 8059.1	家用制冷器具 冷藏箱 (仅限于BD/BC系列产品)
GB/T 8059.3	家用制冷器具 冷冻箱 (仅限于BD/BC系列产品)
GB/T 8059.2	家用制冷器具 冷藏冷冻箱 (仅限于BCD系列产品)
GB/T 4706.1	家用和类似用途电器的安全 通用要求
GB/T 4706.13	家用和类似用途电器的安全 制冷器具冰淇淋机和制冷机的特殊要求
GB/T 1201.2	家用电冰箱电量限定值及能源效率等级
GB/T 4343.1	电磁兼容 家用电器、电动工具和类似器具的要求 第一部分：发射
GB/T 17625.1	电磁兼容 限值 谐波电流发射限值 (设备每相输入电流≤16A)
GB 19606	家用和类似用途电器噪声限值
Q/MS 001	商用冷柜 (仅限于BCD系列产品)
Q/MS 004	家用转换型冷藏冷冻箱 (仅限于BD/BC系列产品)

## 冷柜的构件名称及产品特点

### 各部分构件名称



- 冷柜低温可以长时间保持食品新鲜状态。主要用来储存冷冻食品及制作冰块。
- 冷柜适宜存放肉类、鱼虾、水饺、汤圆等短期不食用的食品。
- 大块的肉类尽量分割成小块再放入，便于取用。请注意在产品有效保质期内食用。
- 低温运行时，请戴手套取放食物

⚠ 您购买的冷柜某些特征和配件可能与本图例不完全一致，请以实物为准。

### 产品特点

- 性能可靠：采用名牌全封闭高效压缩机，性能优良，可靠性高；
- 冷藏冷冻室，一机多用(适用于BCD系列)；
- 内设搁物篮分类摆放物品，方便存取；
- 内藏镶嵌式门封条，防尘并方便拆卸、清洗；
- 使用环保制冷剂 and 环戊烷环保发泡剂，环保一步到位。

⚠ 禁止向箱内注水使用，否则会造成制冷不良或漏水等问题，因注水引起的不良问题不在保修范围内。

## 产品有害物质名称及含量表

部件名称	有害物质						*明细表中的部件为不同型号产品所包含的主要部件汇总。本产品是否包含该部件，以产品实际配置为准。 *明细表中未列明的，除客户定制的部分部件外，本产品中含有的其它部件及其均质材料均不含有害物质。 *明细表中含有害物质的部分部件及其均质材料符合欧盟RoHS对有害物质使用的严格要求，请放心使用。 温馨提示：为了保护环境，本产品或其中的部件报废品，作为消费者的您有责任将其与生活垃圾分类分开，选择有资质的回收站点，由回收处理站点按照国家相关规定进行分类拆解、回收再利用等。 有关本产品的回收处理的详细信息，请咨询当地政府、废品处理机构等。
	铅(Pb)	汞(Hg)	镉(Cd)	六价铬(Cr(VI))	多溴联苯(PBB)	多溴二苯醚(PBDE)	
箱体及其组件	○	○	○	○	○	○	
门体及其组件	○	○	○	○	○	○	
压缩机组件及配件	×	○	○	○	○	○	
PCB板	×	○	○	○	○	○	
制冷管路件	○	○	○	○	○	○	
制冷剂	○	○	○	○	○	○	
电器元器件	×	○	○	○	○	○	
包装印刷组件	○	○	○	○	○	○	
辅料	○	○	○	○	○	○	

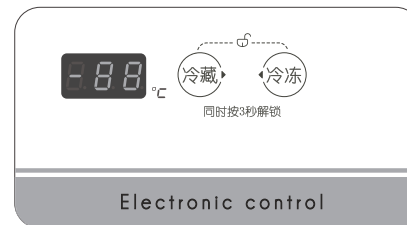
本表格依据SJ/T11364的规定编制。  
○：表示该有害物质在该部件所有均质材料中的含量均在GB/T 26572规定的限量要求以下。  
×：表示该有害物质至少在该部件的某一均质材料中的含量超出GB/T 26572规定的限量要求。

# 装箱单

附件名称	使用说明书	搁物篮
BCD-186DKEV	1	1
BD/BC-108KEV	1	1

# 温控面板操作(适用于BCD系列)

## ▶ 控制面板



## ▶ 显示控制

- 通电时，显示窗口全亮3秒，然后进入正常运行显示，初次上电显示-18℃；正常运行显示：
  - ① 无故障时，显示设定的温度或功能模式；
  - ② 有故障时，显示故障代码；

## ▶ 锁定和解锁

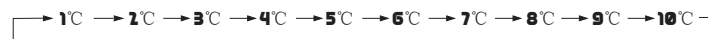
- 锁定:同时按冷藏(冷藏)和冷冻(冷冻)3秒后，进入锁定状态，正常显示；
- 解锁:同时按冷藏(冷藏)和冷冻(冷冻)3秒后，锁定消除，显示窗口闪烁，可调整温度。

以下各项按键操作均须在非锁定状态下进行。如在锁定状态下操作，显示快速闪烁1s，提示无效操作。

## ▶ 冷藏温度设定步骤



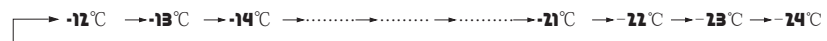
温度显示方式如下：



## ▶ 冷冻温度设定步骤



温度调节方式如下：



每按冷冻调温按键一次,温度下降1℃.锁定后按照设定温度运行。

## ▶ 速冻模式(SD)

- 进入速冻步骤



## 温控面板操作(适用于BCD系列)

### ● 退出速冻

- ① 长按冷冻温度设定按键“**冷冻**”**3**秒，冷柜退出速冻模式(Sd)；
- ② 断电后重新通电，退出速冻模式，按-18℃运行；
- ③ 压缩机连续运行**24**小时，退出速冻模式，按进入速冻前设定的温度运行；
- ④ 传感器故障，退出速冻模式，按传感器故障模式运行。

▲ 速冻模式下，显示窗口一直显示**Sd**。

### ▶ 故障提示

● 当显示窗口出现下表提示时，则说明冷柜出现了故障。

故障代码	描述
<b>E1</b>	冷藏温度传感器故障
<b>E2</b>	冷冻温度传感器故障

## 温控面板操作(适用于BD/BC系列)

### ▶ 控制面板



### ▶ 显示控制

● 通电时，显示窗口全亮**3**秒，然后进入正常运行显示，初次上电显示-18℃；正常运行显示：

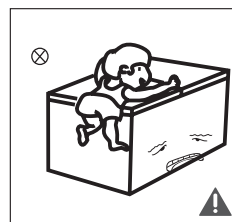
- ① 无故障时，显示设定的温度或功能模式；
- ② 有故障时，显示故障代码；

### ▶ 锁定和解锁

● 锁定:同时按冷藏(冷藏)和冷冻(冷冻)**3**秒后，进入锁定状态，正常显示；

● 解锁:同时按冷藏(冷藏)和冷冻(冷冻)**3**秒后，锁定消除，显示窗口闪烁，可调整温度。

以下各项按键操作均须在非锁定状态下进行。如在锁定状态下操作，显示快速闪烁**1s**，提示无效操作。



● 请勿让儿童进入或攀爬冷柜，以免将小孩封入冷柜或冷柜倒下，伤及儿童。

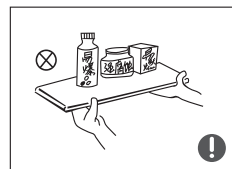
● 不要用水喷淋，冲洗冷柜，也不要将冷柜放置在潮湿、易溅上水的地方，以免影响冷柜的电气绝缘性能。



● 请不要将重物放置在冷柜顶部，关门时易造成物品掉下，造成意外损伤。

● 停电或清洁时，应拔下电源插头，至少保持间隔五分钟，才能再次接通电源，以防因连续启动而损坏压缩机。

### ▶ 放置物品相关事项



● 请不要将易燃、易爆、易挥发和强腐蚀性物品放入冷柜，以免导致产品损坏或火灾等事故。

● 请不要在冷柜附近放置或使用可燃性物品，以免发生火灾。



● 本产品为家用制冷器具，按国家标准规定，只适用于储藏食品，不能用于其他用途，如储藏血液、药品和生物制品等。



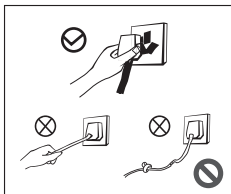
● 请不要将瓶装或密闭容器内的流体物品如瓶装啤酒、饮料等放入冷冻室，以免冻结爆裂导致其他损失。

### ▶ 废弃时相关事项

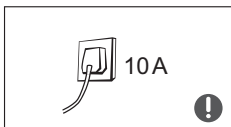
该冷柜使用的制冷剂和环戊烷发泡材料均为可燃性材料，废旧冷柜应与火源隔绝，不能燃烧处理。请交给具有资质的专业回收公司处理。以避免对环境造成危害或引发其它危险。

冷柜废弃不用时，请将冷柜门卸掉，并拆下门封条及搁物架，将门与搁物架放到合适的位置，以免小孩子进入玩耍，发生意外。

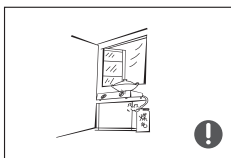
## ▶ 用电类相关事项



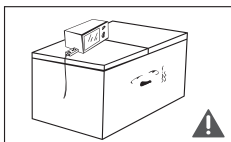
- 拔冷柜的电源插头时切勿拉扯电源线。一定要紧紧握住插头，从插座中直接拔出。
- 为保障安全使用，任何时候请不要损坏电源线，当电源线出现破损或插头出现磨损时，切勿使用。
- 电源线磨损或损坏，必须到厂家指定的维修点更换。



- 请使用10A以上的标准三孔专用电源插座，该插座不应与其他电器共用。
- 电源线插头应保持与插座牢固接触，否则可能导致火灾。请务必保证插座的接地极应有可靠的接地线。

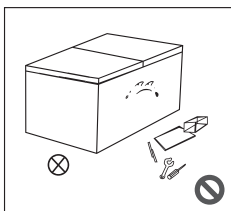


- 该冷柜使用220V/50Hz的交流电源，若电压波动超过187~242V的范围，会造成冷柜故障甚至损坏，此时必须加装750W以上的自动稳压器配合使用。
- 当煤气等易燃气体泄漏时，应先关闭气体泄漏的阀门，再打开门窗，此时不要拔出冷柜等电器件的插头，以免电火花引发火灾。

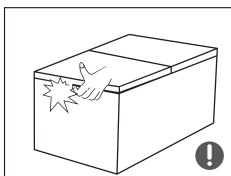


- 为保证安全，建议不要在冷柜顶部放置电源插座、稳压器、电饭煲、微波炉等电器；除了制造商推荐使用的类型外，不得在器具的食品储藏室使用电器。

## ▶ 使用时相关事项



- 严禁私自拆卸、改造冷柜、禁止损坏制冷管路，维修冷柜必须由专业人员进行。
- 如果电源软线损坏，为了避免危险，必须由制造商、其维护部及相关的专业人员更换。

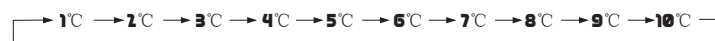


- 器具周围或在嵌入式结构里无阻碍物，保持通风良好。
- 门与门之间以及门与冷柜箱体之间的间隙很小，注意不要把手伸到这些区域内，以防挤伤手指。开关冷柜门时，用力不要过大，以免物品掉落。
- 冷柜开始运行之后，不要用湿手去拿冷冻室内的食品或容器，特别是金属容器，以免冻伤手。

## ▶ 冷藏温度设定步骤



温度调节方式如下：

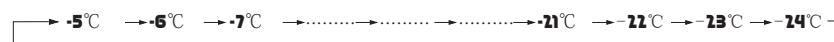


每按冷藏调温按键一次，温度上调1°C，锁定后按照设定温度运行。

## ▶ 冷冻温度设定步骤



温度调节方式如下：



每按冷冻调温按键一次，温度下降1°C，锁定后按照设定温度运行。

## ▶ 速冻模式 (Sd)

● 进入速冻步骤



● 退出速冻

- ① 手动方式，长按冷冻温度设定按键“冷冻”3秒，冷柜退出速冻模式(Sd)；
- ② 速冻模式连续运行时间超过24小时，速冻模式自动退出。

▲ 速冻模式下，显示窗口一直显示Sd，退出速冻模式时，显示窗口恢复显示进入速冻前的显示温度。

## ▶ 断电记忆

断电时，断电的瞬时工作状态被记忆，来电后仍按断电前的设定状态工作。

## ▶ 故障提示

当显示窗口出现下表提示时，则说明冷柜出现了故障。

故障代码	E2
描述	温度传感器故障



## 故障排除

► 对以下一些简单的问题，您可以尝试自己动手解决。若没有改观，请致电400-8899-315。

冷柜不工作	电源是否接通，插头是否插牢 电压是否过低 温控面板是否工作区域 是否停电或者部分电路跳闸
冷柜有异味	有气味的食品应该严密包住 检查是否有食品腐烂 冷柜内部需要清洁
压缩机长时间工作	夏季环境温度高，冷柜工作时间长属于正常现象 一次性放入食品不宜过多 食品冷却后再放入冷柜 开启冷柜门次数过于频繁 冷柜霜层太厚（此时需除霜）
冷柜灯不亮	冷柜是否通电，指示灯是否损坏
冷柜门无法正确关上	食物包装卡住门使门无法关上 放入的食品太多 冷柜歪斜
噪声大	地面是否平坦，冷柜放置是否平稳 冷柜附件是否放在正常位置
冷柜箱体发热	冷柜工作时，因内外冷热交换，箱体外表面发热属于正常现象

## 安全警告事项

### ► 安全警示符号代表意义



禁止符号

该符号表示禁止的事项，其行为必须禁止。不遵守指示可能会导致产品损坏或者危及使用者人身安全。



警告符号

该符号表示必须遵守的事项，其行为必须严格按照要求操作执行。不遵守指示可能会导致产品损坏或者危及使用者人身安全。



注意符号

该符号表示需注意的事项，其行为需要特别注意。如果不加以防范，可能导致轻度或者中度的伤害，或造成产品损伤。

不得在器具中贮存爆炸物，如助燃喷雾剂；

除了制造商推荐的方式外，不得使用机械设备或其他方式加速除霜过程；

不得损坏制冷回路。

本器具用于家用和类似用途，如：

- 商店、办公室或其它工作场合的厨房区域；
- 农场以及宾馆、汽车旅店和居住型环境的顾客；
- 家庭旅馆型环境；
- 餐饮业和类似的非零售业应用；

## ▶ 清洁

- 冷柜背后及地面的灰尘请按时清理，以提高散热效果，同时利于节能。冷柜内部应经常清洁以免产生异味。清洁时请使用软毛巾或者海绵，蘸清水或者无腐蚀性中性的洗涤剂清洗，最后用清水擦净，干抹布擦干。门体打开自然干燥后再接通电源。



- 清洁时请勿使用硬质毛刷、钢丝球、钢丝刷、研磨剂（如牙膏）、有机溶剂（如酒精、丙酮、香蕉水等）、开水、酸碱性物品清洁冷柜。这有可能会损伤冷柜表面及内胆。
- 清洁时不要用水冲洗，以免影响电气绝缘性能。清洁温控面板等电气件时请使用干抹布。

⚠ 冷柜进行除霜和清洁时，请先拔下电源插头。

## ▶ 除霜

- 冷柜需人工除霜  
在除霜时，请先拔掉电源插头，打开冷柜门，取出室内的食品、搁物篮等；打开放水孔、出水孔（并在出水孔放置接水器皿），让室内的冰霜自然融化，化霜水用干软布擦干。冰霜变软后，可以使用冰铲加速除冰。
- 除霜时请将取出的食物放在阴凉处，再取出搁物篮等附件。

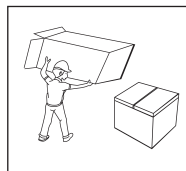
⚠ 除了制造商推荐的方式外，不得使用机械设备或其他方式加速。不得损坏制冷回路。

## ▶ 停止使用时

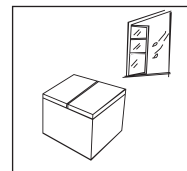
- 停电时：停电时即使在夏季，食品仍然可以保存几个小时；期间应尽量减少开门次数，不宜再放入新鲜食品。
- 长时间不使用时：应拔掉电源，再对冷柜进行清洁，并保持冷柜门敞开，以防止冷柜产生不良气味。
- 移动冷柜时：搬运时请勿倒置、横运、震动冷柜，搬运时倾角不可大于45°。移动时请抓住门或铰链。

⚠ 冷柜一旦启用后，最好连续使用，一般情况下不要停用冷柜，以免影响冷柜使用寿命。

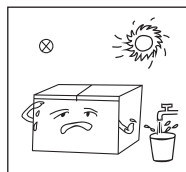
## ▶ 放置



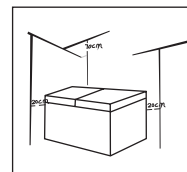
- 使用冷柜前，除去所有包装物，包括底座垫和冷柜内部的泡沫垫块、胶纸等，撕除门体和箱体上的保护膜。



- 将冷柜放置在室内通风良好的地方，地面平坦、坚固。

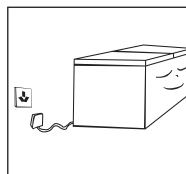


- 远离热源，避免阳光直射。勿放置在潮湿或有水的地方，防止生锈或削弱绝缘效果。



- 冷柜顶部空间大于70cm，两侧及背部与墙的距离大于20cm，便于冷柜门的开合和热量散发。
- 用温湿抹布将冷柜内外擦干净（温水中可加少量洗涤剂，最后用清水擦净）。

## ▶ 启动



- 冷柜首次启动请静置半小时后再插上 220V/50Hz 的电源。
- 在装入新鲜或冷冻食品前，先让冷柜运行2-3小时；夏季环境温度较高，应先让冷柜充分运行4小时以上。

## 技术参数

型号	气候类型	防触电保护类别	星级标志总有效容积	冷冻室有效容积	冷冻能力	电源
BCD-186DKEV	SN/N/ST/T	I类	★☆☆☆	186L	133L	5kg/12h 220V~/50Hz
BD/BC-208KEV	SN/N/ST/T	I类	★☆☆☆	208L	208L	9kg/12h 220V~/50Hz

## 技术参数

标准耗电量	能效等级	额定电流	重量	外形尺寸	制冷剂及装入量	发泡材料	噪声
0.48kW·h/24h	1级	0.80A	49kg	1000×615×820	R600a,56g	环戊烷	38dB(A)
0.56kW·h/24h	1级	1.3A	47kg	1000×625×820	R600a,56g	环戊烷	38dB(A)

技术参数说明：

- 1、根据国标规定，气候类型为SN/N/ST/T时，冷柜使用环境温度为10-43℃，冷柜的容积是根据国家标准。将冷冻室吊篮取出的条件下测得的；
- 2、标准耗电量是根据国家标准，在32℃和16℃环境温度下，冷藏控制在4℃，冷冻控制-18℃情况下，不开门，稳定运行24小时所测得的数值。当环境温度高、放入食品较多或者开门频繁等，实际耗电量高于标注值是正常的；
- 3、噪声是在国家标准规定的半消音室内，将冷柜空载放在厚5-6mm弹性橡胶垫层上，关闭门后冷柜运行至少30分钟，运行稳定后进行测试（不包括开停机）。测试冷柜前后左右四个表面1米处的噪声，以四点噪声的算术平均值作为该机的噪声。使用过程中，由于冷柜装在物品、环境噪声、开关门、压缩机开停等影响，实际噪声与标注值有差异是正常的；
- 4、因产品改进和技术更新，参数更改后，恕不另行通知，请以冷柜贴的铭牌为准。