

使用说明书

产品型号：

MY-GD152	MY-GJ152	MY-GJ152B	MY-GJ1501B
MY-GD3001	MY-GJ3001	MY-GD30A1	MY-GD30A2
MY-GJ15B2	MY-GJ15B3	MY-GZ10A1	MY-GZ10A2
MY-GJ1501	MY-GJ1503	MY-GJ1504	MY-GD1501
MY-GZ10A4	MY-GD30A3	MY-GZ3001	MY-GJ15B4
MY-GD15C1	MY-GD15C2	MY-GD15C3	MY-GD15C4
MY-GD15C5	MY-GD15C6	MY-GD15C7	MY-GD30A4
MY-GD30A5	MY-GD30A6	MY-GD30A7	MY-GD30A8
MY-GD30A9			

感谢您购买美的蒸汽挂烫机，在使用前请先仔细阅读此说明书，阅后请小心收藏，以备日后查阅。图片仅供参考，产品以实物为准。

目录

安全注意事项	(1)
产品说明	(3)
准备工作	(7)
使用说明	(9)
清洁保养	(13)
安全保护	(14)
异常现象自检	(14)
电气原理图	(15)
维修服务保证	(17)
产品保修卡	(18)

安全注意事项

为保证使用安全，避免对您和他人造成伤害和财产损失，请您务必遵守以下安全注意事项。
不遵守安全警告而错误使用时可能导致事故发生。

本产品未考虑以下情况：

- 无人照看的幼儿和残疾人对器具的使用
- 幼儿玩耍器具的情况

标记的含义：
⊘ 表示【禁止】的内容
⊕ 表示【强制】的内容

⚠ 警告 可能造成人员伤亡的事项

⚠ 注意 可能造成轻伤或者财产损失的事项

⚠ 警告

⚠ 当使用器具时要注意防止由于蒸汽喷溅的危险。

⚠ 在充液和清洁时，应将电源插头拔掉。

⊘ 器具不能直接连接到直流电源上使用。

⚠ 带有输入插口的器具在清洗前，应拔出连接器，再次使用前应输入插口进行干燥处理。

⊘ 请勿在同一个插座上使用其他大功率电器，避免电路过载。

⊘ 请勿自行拆卸，除专业人员以外的任何人不许进行拆卸、修理，否则可能会造成火灾、触电、人身伤害。

⊕ 连接电源前，请详细检查插头、电源线。如果电源线损坏，为避免危险，必须由制造厂或其维修部或类似的专职人员来更换。

⚠ 修理时请到本公司指定的售后维修网点进行维修。

⊕ 请勿将本机用于熨烫衣物外的其他用途。

安全注意事项

警告

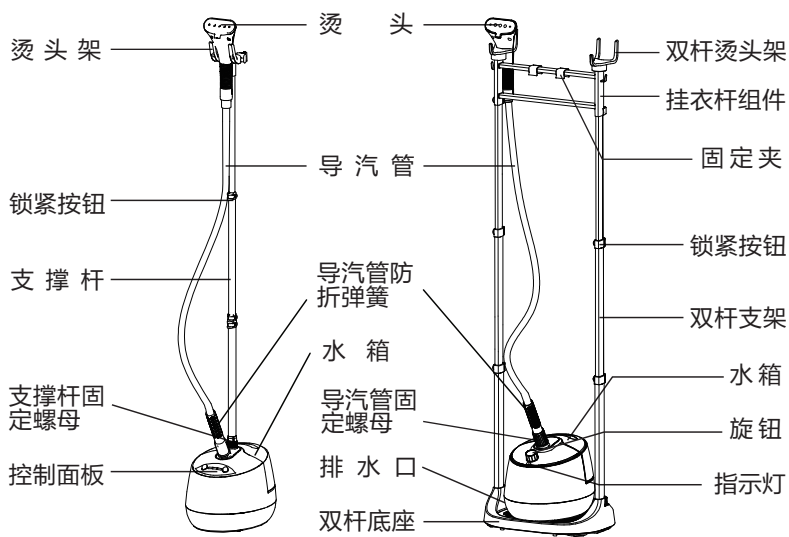
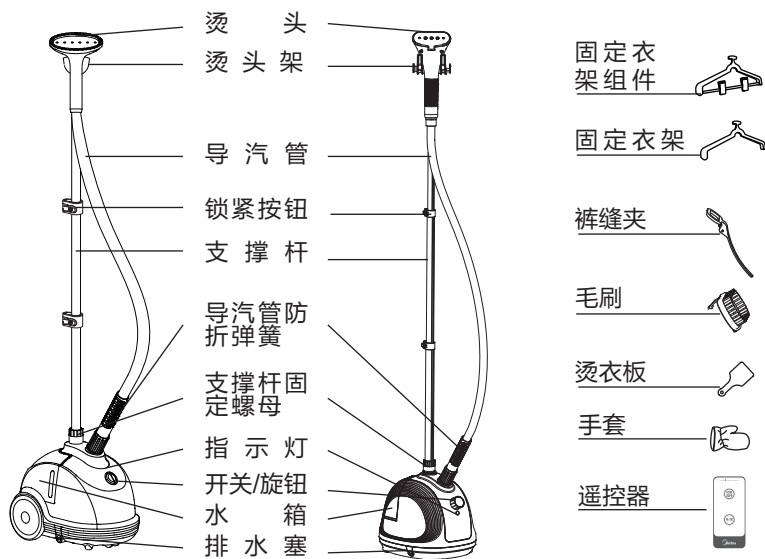
- ⊘ 插拔插头前，一定要关闭机器的电源开关。
- ⊘ 插拔插头前，必须手握插头，禁止拉电源线或湿手操作。
- ❗ 挂烫机工作前，要确保整机和支撑杆底座平整稳固，以免挂烫机翻倒或水溢出。
- ⊘ 请勿把挂烫机浸入水中或其它溶液里清洗。
- ⊘ 请勿在水箱内的水量不足时加热。
- ⊘ 加水前，一定要先切断电源。
- ⊘ 请勿将香水、洗洁精、醋、除垢剂、盐水溶液等化学品放入水箱中。
- ⊘ 请勿让儿童单独操作使用，产品所有器具需放在婴幼儿或无行为能力人士不能触及的地方，以免发生触电、刮伤等危险。
- ⊘ 挂烫机通电工作期间，使用者不能离开。
- ⊘ 挂烫机通电工作期间，要注意防止由于蒸汽喷溅的危险，切勿将烫头对着人，以免烫伤。
- ⊘ 挂烫机通电工作期间，烫头、导汽管和导汽管接头都会变得非常烫，请勿触摸以免烫伤。
- ⊘ 挂烫机通电工作期间，会产生高温蒸汽，对耐热性不好的衣物（如皮衣）会引起变形、变色，请勿使用。
- ⊘ 挂烫机通电工作期间，请勿将电源线接触到机器发热的表面，比如：导汽管、烫头等。
- ⊘ 挂烫机通电工作期间，请勿弯折、缠绕导汽管，或使导汽管处于U形状态。
- ⊘ 挂烫机通电工作期间，请勿进行安装毛刷、插拔导汽管等接触蒸汽的动作，以免烫伤。
- ⊘ 在开始使用挂烫机前，支撑杆应全部拉开，以便安全放置烫头。

注意

- ❗ 使用完毕，请关闭开关，拔出电源插头。
- ❗ 倒水或清洁时，一定要切断电源，并让挂烫机冷却30分钟，避免烫伤。
- ⚠ 机器除垢时，应整机切断电源，将导汽管拆出，倒入清水，浸泡3-5分钟后，从出口排出即可。
- ❗ 收藏本机时，需确保挂烫机已冷却，并将机器内的水排出。
- ⊘ 机器除垢时，不能使用带腐蚀性的液体去清洁机器，以免影响机器的安全使用。
- ⊘ 移动机器时，需提起机器移动，禁止拉电源线、导汽管拖动。
- ⊘ 产品请勿放置在较高的台面上使用，例如桌子或椅子上。
- ⊘ 机器工作时候，保证导汽管不弯折，不缠绕。当烫头出现喷水现象时，请提起烫头垂直拉直导汽管，并轻轻抖动烫头。

产品说明

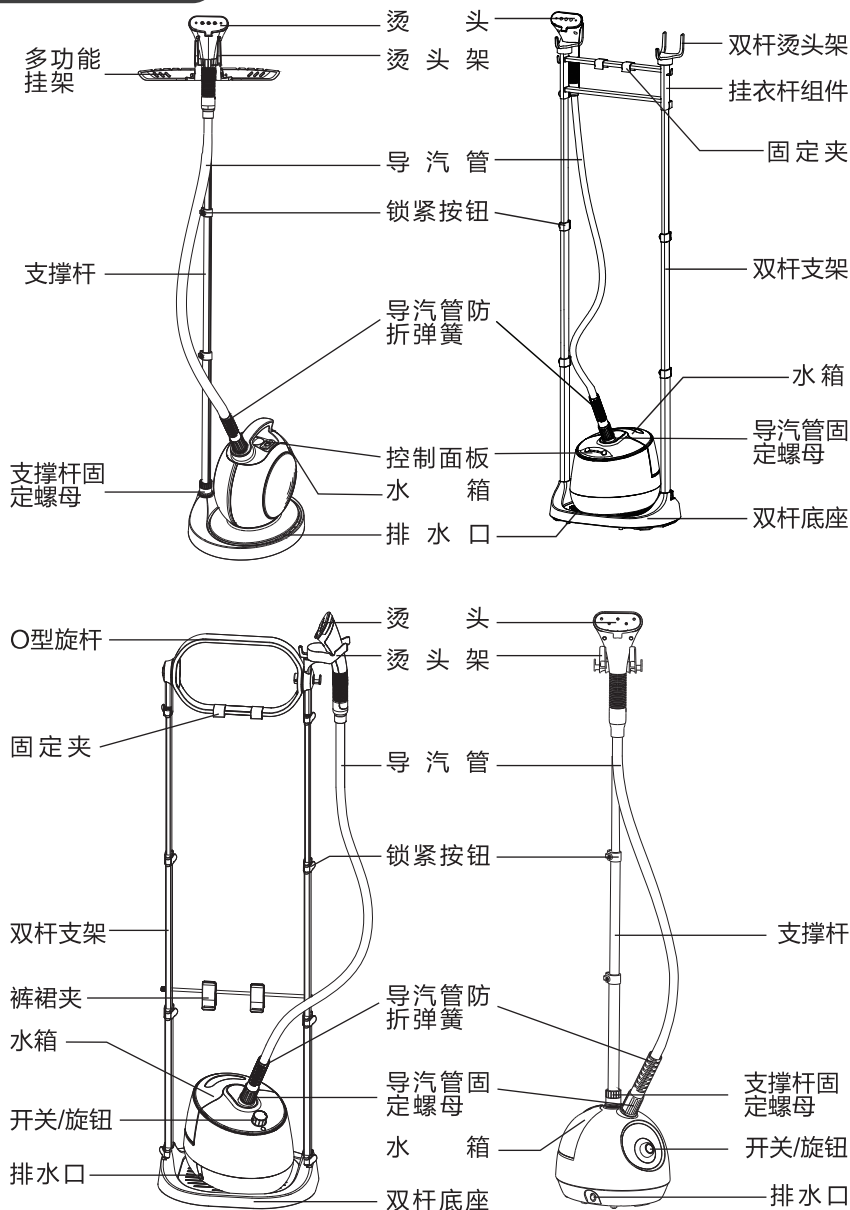
零部件说明



(以上示意图仅供参考，具体以实物为准)

产品说明

零部件说明



(以上示意图仅供参考，具体以实物为准)

产品说明

型号规格

●表示此型号配置有此附件 ○表示此型号不配置此附件

附件配置	固定衣架组件	固定衣架	裤缝夹	烫衣板	手套	毛刷	支撑杆组件	双支撑杆组件	多功能挂架	遥控器
MY-GD152	●	○	●	●	●	●	●	○	○	○
MY-GJ152	●	○	○	○	○	○	●	○	○	○
MY-GJ152B	○	●	○	○	○	○	●	○	○	○
MY-GJ1501B	○	●	●	○	○	●	●	○	○	○
MY-GJ1501	○	●	●	○	○	●	●	○	○	○
MY-GD1501	●	○	●	●	●	●	●	○	○	○
MY-GJ15B2	○	●	○	●	●	●	●	○	○	○
MY-GJ15B3	○	●	○	●	●	●	●	○	○	○
MY-GJ15B4	○	●	○	●	●	●	●	○	○	○
MY-GJ1503	○	●	●	○	○	●	●	○	○	○
MY-GJ1504	●	○	●	●	●	●	●	○	○	○
MY-GZ10A1	○	○	○	○	●	●	●	○	●	○
MY-GZ10A2	○	○	○	○	●	●	●	○	●	○
MY-GZ10A4	○	○	○	○	●	●	●	○	●	○
MY-GD15C1	●	○	●	●	●	●	●	○	○	○
MY-GD15C2	●	○	●	●	●	●	●	○	○	○
MY-GD15C3	●	○	●	●	●	●	●	○	○	●
MY-GD15C4	●	○	●	●	●	●	●	○	○	●
MY-GD15C5	●	○	●	●	●	●	●	○	○	●
MY-GD15C6	●	○	●	●	●	●	●	○	○	●
MY-GD15C7	●	○	●	●	●	●	●	○	○	●
MY-GD3001	●	○	●	●	●	●	●	○	○	○
MY-GJ3001	●	○	○	●	●	●	●	○	○	○
MY-GZ3001	○	○	●	●	●	●	○	●	○	○
MY-GD30A1	○	○	●	●	●	●	○	●	○	○
MY-GD30A2	●	○	●	●	●	●	●	○	○	○
MY-GD30A3	○	○	●	●	●	●	○	●	○	○
MY-GD30A4	○	○	●	●	●	●	○	●	○	○
MY-GD30A5	●	○	●	●	●	●	●	○	○	○
MY-GD30A6	○	○	●	●	●	●	○	●	○	○
MY-GD30A7	○	○	●	●	●	●	○	●	○	○
MY-GD30A8	○	○	●	●	●	●	○	●	○	○
MY-GD30A9	○	○	●	●	●	●	○	●	○	○

产品说明

型号规格

型号	额定电压	额定功率	水箱容量	功能档位	产品重量	产品尺寸
MY-GD152 MY-GD1501	220V~ /50Hz	1500W	1.5L	丝绸/化纤 /棉麻	3.2kg	350x215x1600 (mm)
MY-GJ152	220V~ /50Hz	1500W	1.5L	强/弱	3.2kg	350x215x1600 (mm)
MY-GJ152B MY-GJ1501B MY-GJ1501	220V~ /50Hz	1500W	1.5L	开/关	3.2kg	350x215x1600 (mm)
MY-GJ15B2 MY-GJ15B3 MY-GJ15B4	220V~ /50Hz	1500W	1.5L	丝绸/化纤 /棉麻	3.0kg	292x255x1600 (mm)
MY-GJ1503	220V~ /50Hz	1500W	1.5L	丝绸/化纤/ 棉麻/毛呢	3.0kg	292x255x1600 (mm)
MY-GJ1504	220V~ /50Hz	1500W	1.5L	丝绸/化纤/ 棉/麻/毛呢 /毛绒	3.0kg	292x255x1600 (mm)
MY-GD3001	220V~ /50Hz	1500W	3.0L	丝绸/化纤 /棉/麻	3.5kg	410x270x1600 (mm)
MY-GJ3001	220V~ /50Hz	1500W	3.0L	强/弱	3.5kg	410x270x1600 (mm)
MY-GD30A1 MY-GD30A3 MY-GD30A4 MY-GD30A6 MY-GD30A7 MY-GD30A8 MY-GD30A9	220V~ /50Hz	1500W	3.0L	丝绸/化纤 /棉/麻/ 毛呢/毛绒	3.5kg	410x270x1600 (mm)
MY-GD30A2 MY-GD30A5	220V~ /50Hz	1500W	3.0L	丝绸/化纤 /棉/麻	3.5kg	410x270x1600 (mm)
MY-GZ10A1 MY-GZ10A2 MY-GZ10A4	220V~ /50Hz	1500W	1.0L	6档	2.1kg	375x325x1600 (mm)
MY-GZ3001	220V~ /50Hz	1500W	3.0L	丝绸/化纤 /棉麻/毛呢 /毛绒	3.5kg	410x270x1600 (mm)
MY-GD15C1 MY-GD15C2 MY-GD15C3 MY-GD15C4 MY-GD15C5 MY-GD15C6 MY-GD15C7	220V~ /50Hz	1500W	1.5L	丝绸/化纤/ 棉料/麻料/ 毛呢/毛绒	3.1kg	289x249x1600 (mm)

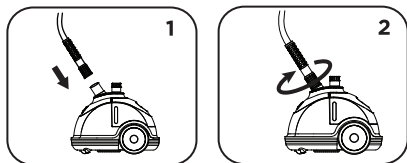
准备工作

从包装箱取出主机，并展开电源线。

导汽管安装

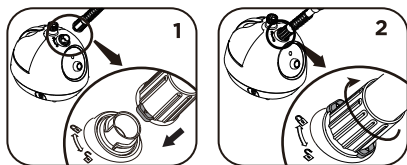
● 螺纹式导汽管安装

取出导汽管组件，将导汽管接头对准主机出口插入（如图1），并顺时针旋紧固定螺母（如图2）。



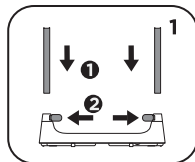
● 卡扣式导汽管安装

取出导汽管组件，先将导汽管卡扣固定件凸台上“△”标志对准主机出口“⊕”标志，并插入到底，贴近主机外壳（如图1），然后顺时针旋紧卡扣固定件，“△”标志对准“⊕”标志时即可锁紧。（如图2）。

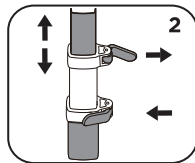


双杆组件安装

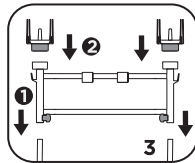
- 将双杆底座平放在地面上。分别将两根伸缩杆较粗的一端放入双杆底座的插口内，按下双杆底座的锁紧按钮。如图1所示：



打开双杆支架锁紧按钮，将支架拉伸至所需位置，然后按下锁紧按钮（操作如支撑杆的伸缩）。如图2所示：



- 先将挂衣杆组件套入双杆支架内，按下锁紧按钮；再将双杆烫头架放入挂衣杆组件两侧顶端的插口内。如图3所示：

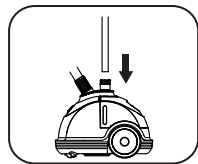


⚠ 注意：在使用前，双杆支架全部拉开，确保导汽管挂上去不弯折。

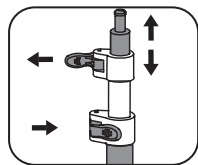
准备工作

支撑杆组件安装

- 先旋松支撑杆固定螺母，注意不要旋出，然后将支撑杆大的一端，对正支撑杆固定螺母孔插入，插到顶住机体，再旋紧支撑杆固定螺母。如图所示：



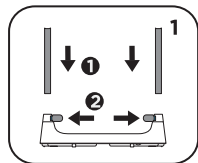
- 支撑杆的伸缩：先打开锁紧按钮，将支撑杆拉伸或收缩至所需的位置，然后按下锁紧按钮，即可锁紧支撑杆。如图所示：



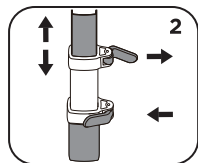
⚠ 注意：在使用前，支撑杆全部拉开，确保导汽管挂上去不弯折。

旋转双杆组件安装

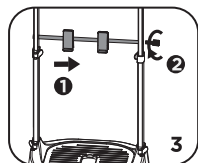
- 将旋转双杆底座平放在地面上。分别将两根伸缩杆较粗的一端放入双杆底座的插口内，按下底座的锁紧按钮。如图1所示：



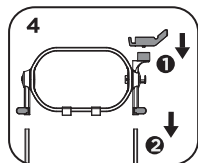
- 打开双杆支架锁紧按钮，将支架拉伸至所需位置，然后按下锁紧按钮(操作如支撑杆的伸缩)。如图2所示：



- 先将横杆穿过双杆支架及裤裙夹，再将螺母旋紧横杆。如图3所示：



- 先将烫头架套入O型旋杆内；再将O型旋杆套入双杆支架内，按下锁紧按钮。如图4所示：

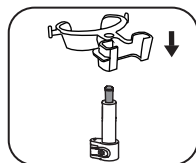


⚠ 注意：在使用前，双杆支架全部拉开，确保导汽管挂上去不弯折。

准备工作

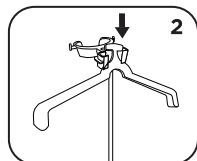
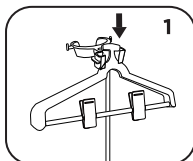
烫头架安装

取出烫头架，将烫头架底部装配孔位对准支撑杆顶端，并用力按压，听到“咔”一声后表示完成装配。



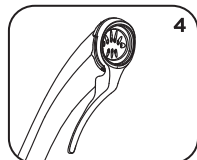
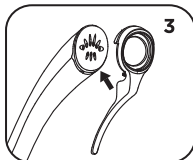
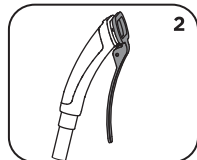
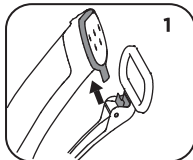
固定衣架组件/固定衣架安装

取出固定衣架组件/固定衣架，将衣架上端插入烫头架卡槽内完成安装。如图所示：



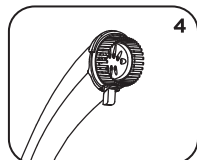
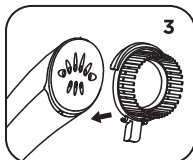
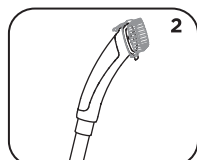
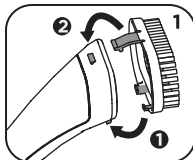
裤缝夹安装

- 1、需要使用时，取出裤缝夹，将裤缝夹竖直置于烫头下端，将烫头上的凸台插入裤缝夹支架口内，并扣紧，即可完成装配。拆时反方向拔出。如图1、2所示；
- 2、需要使用时，取出裤缝夹，将裤缝夹竖直置于烫头上端，将裤缝夹上部扣于烫头上边缘，对正裤缝夹下边缘凸台后并扣紧，即可完成装配。拆时反方向拔出。如图3、4所示；



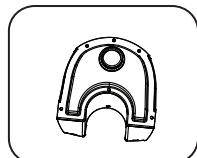
毛刷的安装

- 1、需要使用毛刷时，取出该配件，先将毛刷底部的两个塑料扣位稳妥扣住烫头底部台阶，然后将毛刷顶部的塑料扣位卡紧烫头顶部的凸台，即可完成装配，如图1、2图所示；
- 2、需要使用毛刷时，取出该配件，将毛刷上部扣于烫头上边缘，对正毛刷下边缘凸台后并扣紧，即可完成装配，如图3、4所示；



使用说明

- 1、先将安装好的产品平稳地放置在地面上。
- 2、取出导汽管，将导汽管接头一端与主机连接好。
- 3、取出支撑杆，将支撑杆安装好，根据需要将支撑杆调节至合适高度，并将需要熨烫的衣物挂好。
- 4、取出水箱，逆时针将水箱盖旋出；
- 5、向水箱里注入适量冷水，然后顺时针旋紧水箱盖；（为了延长挂烫机的寿命，我们建议使用纯净水或过滤水。不要使用本产品以外的水箱。）
- 6、将加好水的水箱放入机体，注意要放到位；
- 7、将电源线插头插入合适的插座，根据需要选择档位进行熨烫。



使用说明

按键式控制面板使用方法

- (1)接通电源后，按“开/关”键机器开始工作；
- (2)主机在工作状态时，按下“开/关”键，主机停止工作，进入关闭状态。

温馨提示：

按下“开/关”键，主机启动，等待约40~60秒即有高温蒸汽从烫头出汽孔喷出，可以随心所欲地进行衣物熨烫。



主机在工作状态时，按“功能选择”键、“选择”键、“蒸汽选择”键，可以在相应档位间循环选择，选择最高档可以快速出蒸汽。



主机在工作状态时，按“强/弱”键，主机可以在“强/弱”档工作状态间循环选择，选择强档可以快速出蒸汽。



旋钮式控制面板使用方法

- (1)接通电源后，顺时针旋转“旋钮”，主机进入工作状态；
- (2)顺时针旋转“旋钮”，档位依次增加。选择最高档可以快速出蒸汽。
- (3)主机在工作状态时，逆时针旋转“旋钮”到“关”档，主机停止工作，进入关闭状态。

温馨提示：

顺时针旋转“旋钮”到相应档位，主机启动，等待约40~60秒即有高温蒸汽从烫头出汽孔喷出，可以随心所欲地进行衣物熨烫。



注：以上按键图片仅供参考，实际以产品实物为准。

使用说明

各档位与衣物的对应关系

各档位与蒸汽强度关系：

丝绸档 / 化纤档 / 棉档 / 麻档 / 棉麻档 / 毛呢档 / 毛绒档，各档位出蒸汽强度依次增强。

● MY-GJ152/MY-GJ3001:

档位	适合衣物
“弱”档	弱档蒸汽，适合于丝绸\化纤\尼龙衣物
“强”档	强档蒸汽，适合于羊毛\涤纶\棉麻衣物

● MY-GZ10A1(6档)/MY-GZ10A2(6档)/MY-GZ10A4(6档):

档位	适合衣物
01档	丝绸档蒸汽，适合于丝绸衣物
02档	化纤档蒸汽，适合于化纤衣物
03档	棉档蒸汽，适合于棉质衣物
04档	麻档蒸汽，适合于麻质衣物
05档	毛呢档蒸汽，适合于毛呢衣物
06档	毛绒档蒸汽，适合于毛绒衣物

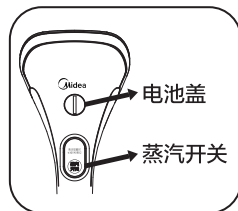
● 其他型号档位对应衣物熨烫说明

其他型号根据产品控制面板印刷档位，选择对应材质衣物进行熨烫。

手柄控制说明

“蒸汽开关”键：机器在工作状态下，按下“蒸汽开关”键，主机停止工作，再次按下“蒸汽开关”键，主机开始工作，依次循环。

主机指示灯闪烁并发出“滴滴滴”声，提示机器清洁除垢。机器除垢后，长按“蒸汽开关”键5秒，可进行复位。



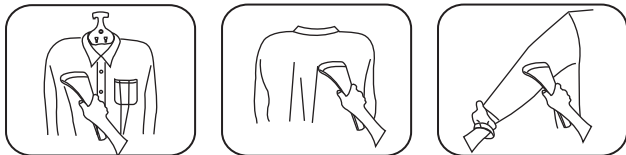
温馨提示

- 1、手柄使用前，请将电池盖处的透明胶片去掉。
- 2、更换电池时，请将电池盖旋转90度后，打开电池盖更换电池，请按照电池放置处的正负极标示放置电池。
- 3、在更换电池时，请使用CR2025型号电池。
- 4、手柄控制配置仅限于MY-GD30A6、MY-GD30A7。

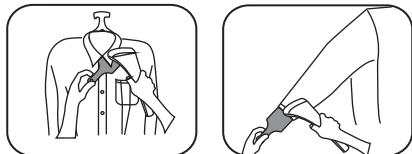
使用说明

熨烫使用方法介绍

- 普通衣物熨烫时，可用手轻轻拉住衣物边沿，尽量将需要熨烫的部位铺平整，然后将烫头面板轻压在衣物表面上，缓慢移动烫头，使高温蒸汽充分渗入衣物纤维，达到熨平的效果（注意熨烫时不能长时间按压衣物一个地方不动，以免衣物受高热而变形）。



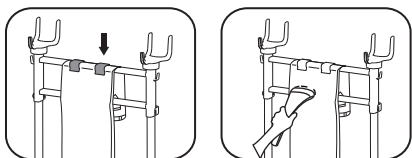
- 对于熨烫衣领和袋口等衣物小面积部位，推荐使用烫衣板，使用更方便，烫头按压更均匀。



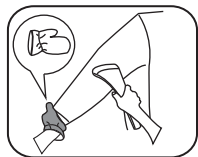
- 对裤线或袖线有要求的用户，可借助裤缝夹组件。首先在烫头上安装该组件，使用时，按下裤缝夹扳手，使裤缝夹开口张开，同时夹住裤线或袖线两面，缓慢移动烫头对裤子或衣袖进行蒸汽熨烫，直至裤线或袖线显示达到要求。



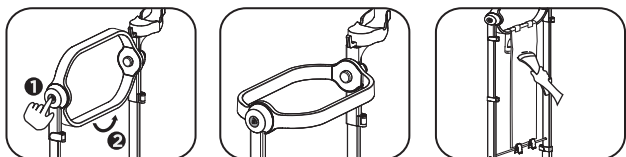
- 挂衣杆组件上的固定夹有助于固定裤子，以便在熨烫时完全拉直。



- 由于熨烫蒸汽温度较高，熨烫时建议佩戴手套，使用更安全。



- 使用O型旋杆旋转功能时，先按下按钮，再旋转O型旋杆，当O型旋杆旋转90°后，松开按钮可自动锁紧。O型旋杆可在90°范围内来回旋转。



注意：进行使用操作时，不能将烫头对向人或动物，以免烫伤。不要用力拉扯衣服，否则会导致支撑杆翻倒。

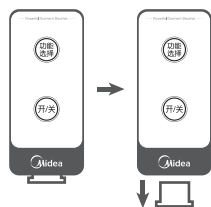
使用说明

遥控器使用方法介绍

- “功能选择”键：机器在工作状态下，按下“功能选择”键，可在各档位之间进行循环选择。
- “开/关”键：接通电源后，按“开/关”键，机器开始工作；主机在工作状态时，按下“开/关”键，主机停止工作，进入关闭状态。

● 温馨提示：

- 1、遥控器使用前，请将遥控器尾部的透明胶片去掉（如右图）。
- 2、遥控器配置仅限部分型号，具体型号请参见第5页附件配置表。



清洁保养

● 水箱清洁除垢操作：

- 1、将主机的电源插头从插座上拔下来。
- 2、待机器冷却至室温后，提起水箱，旋开水箱盖，倒入清水（建议使用蒸馏水或过滤水），浸泡3-5分钟后，轻轻摇晃后倒出水箱中的水，旋紧水箱盖。

● 主机清洁除垢操作：

- 1、将主机的电源插头从插座上拔下来。
- 2、待机器冷却后，将导汽管从机身上拧下，将主机内的水从出汽口倒尽，再倒入清水（建议使用蒸馏水或过滤水），浸泡3-5分钟后，从出汽口排出即可。

● 具有智能水垢提醒功能的机型，当主机指示灯闪烁并发出“滴滴滴”声，提示机器清洁除垢，此时需进行以下操作：

- 1、**按键式挂烫机**：机器进行水箱及主机除垢后，将挂烫机通电，长按手柄控制面板上的“蒸汽开关”键5秒，可进行复位。此操作适用于MY-GD30A6机型。
- 2、**旋钮式挂烫机**：机器进行水箱及主机除垢后，将挂烫机通电，旋转旋钮档位“棉-麻-棉-麻-棉”，可进行复位。此操作适用于MY-GD30A8/MY-GD30A9机型。

● 挂烫机使用后清洁及存放：

- 1、单击“开/关”键或旋转旋钮至“关档”，关闭挂烫机。
- 2、拔出电源插头。
- 3、待产品冷却至室温后，提起水箱，旋开水箱盖，将水箱内的水倒出，再旋上水箱盖，将水箱先放一边。
- 4、逆时针旋转排水塞，旋开排水塞，主机里的水会从排水塞处流出。注意：旋开排水塞前要清空产品附近的物品，避免主机里的水流出弄湿或损坏物品。
- 5、将水箱放回主机，将产品放置空闲处（电源线可挂在衣架上）。

安全保护

● 温度检测保护：

挂烫机内置有感温元件，当出现温度升高时，感温元件会输出信号，控制加热元件的断开，从而控制产品温度在合适的温度范围。

● 热熔断路器保护：

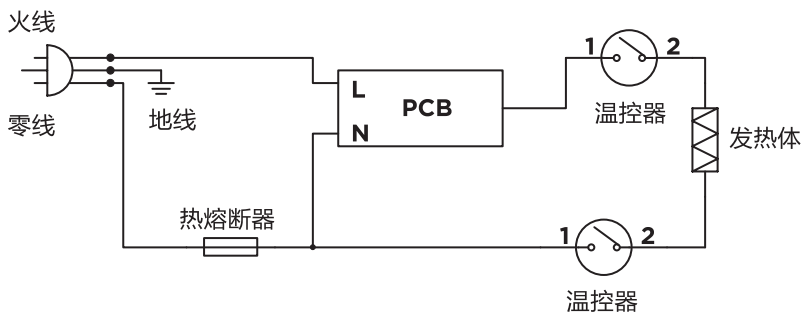
挂烫机内置有热熔断路器，当出现温度异常，感温元件又失效时，热熔断路器会断开，直接切断电源防止发生意外。

异常现象自检

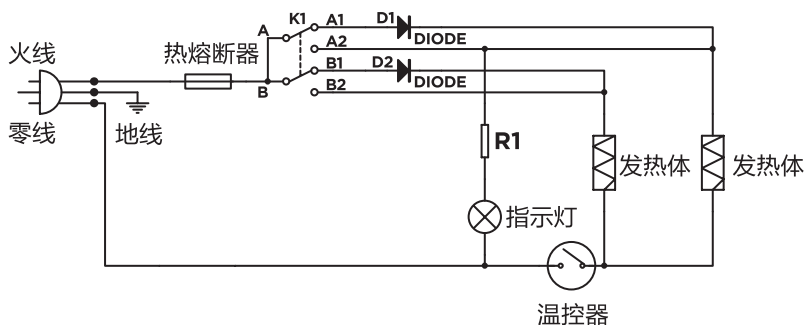
现象	原因	排除方法
开机后产品不工作	未插电源插头。	插上电源插头。
	家庭电路故障或保险丝烧断。	请专业人员检查、维修。
	产品电路故障。	请专业人员检查、维修。
开机后产品工作，但没有蒸汽出	水箱没水或水太少。	给水箱加水。
	内部蒸汽通道弯折或脱开。	请专业人员检查、维修。
	发热盘损坏。	请专业人员检查、维修。
烫头滴水	蒸汽冷凝，属正常现象。	使用时，提起烫头垂直拉直导汽管，并抖动烫头几下。
	发热盘损坏。	请专业人员检查、维修。
	产品放置在较高的台面上，例如桌子或椅子上。	将产品放置在地面上。
工作时，有“咕噜”声音	导汽管处于U形状态时，有蒸汽凝结在导汽管内。	使用时，提起烫头垂直拉直导汽管，并抖动烫头几下。
	产品放置在较高的台面上，例如桌子或椅子上。	将产品放置在地面上。
除烫头处外，其他部位有出汽现象	密封件损坏。	请专业人员检查、维修。
遥控器不能使用（仅限有遥控器的型号）	遥控器不能使用。	电池没电，更换电池；将遥控器底部透明胶片去掉。

电气原理图

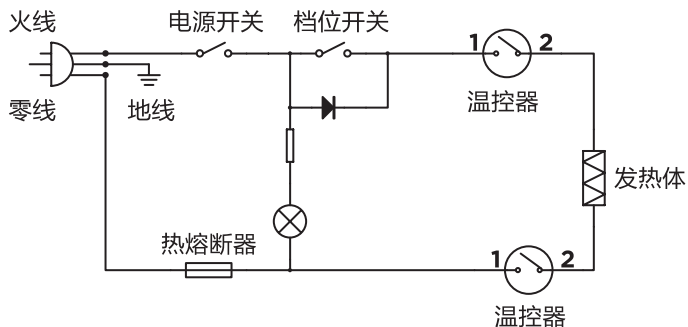
- MY-GD152/MY-GD3001/MY-GD30A1/MY-GD30A3
MY-GD30A2(YGD30A2)/MY-GZ10A1/MY-GZ10A2
MY-GZ10A4/MY-GD1501/MY-GD30A4/MY-GD30A5
MY-GD30A6/MY-GD30A7/MY-GD30A8/MY-GD30A9:



- MY-GD30A2(YGD30A2J)/MY-GJ1503/MY-GJ1504:

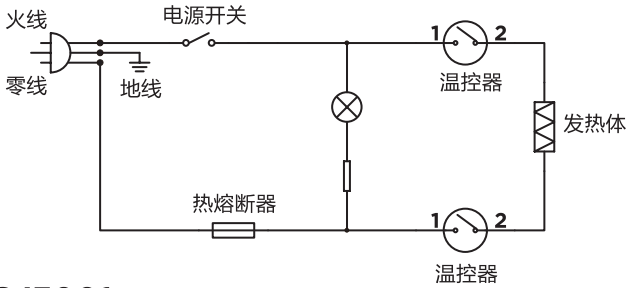


- MY-GJ152:

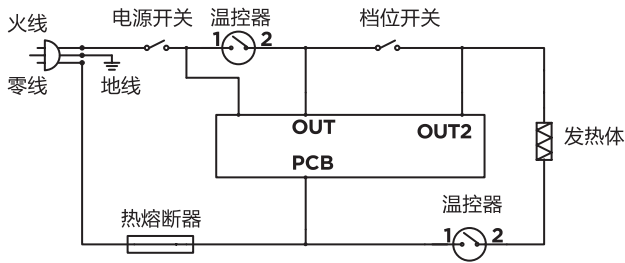


电气原理图

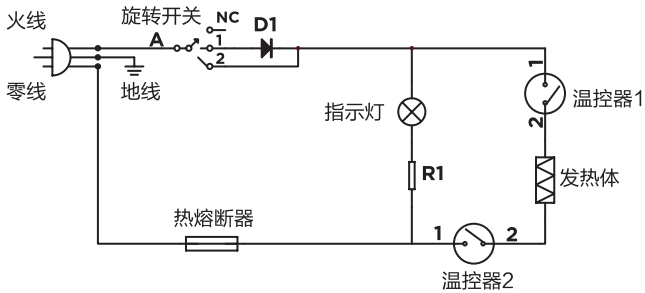
● MY-GJ152B/MY-GJ1501B/MY-GJ1501:



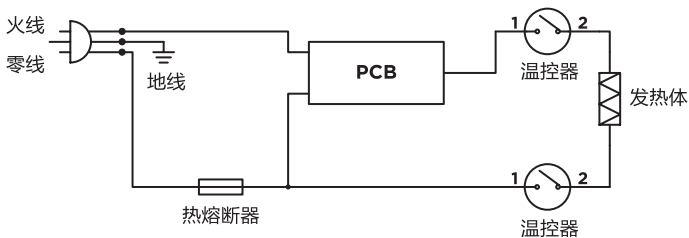
● MY-GJ3001:



● MY-GJ15B2/MY-GJ15B3/MY-GJ15B4:

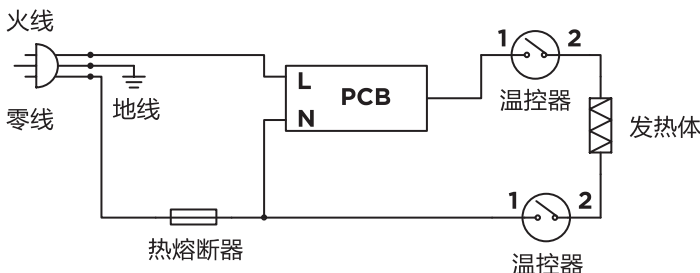


● MY-GZ3001:

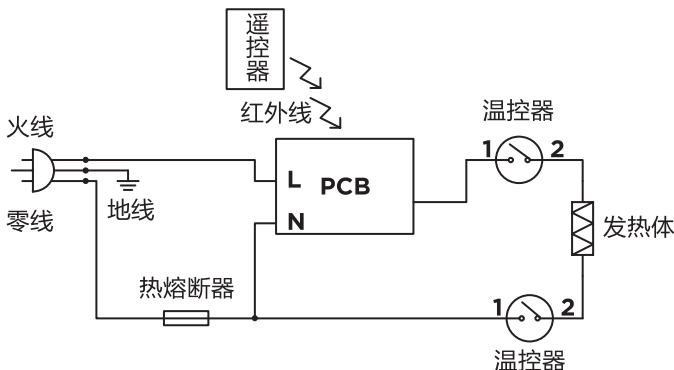


电气原理图

●MY-GD15C1/MY-GD15C2:



●MY-GD15C3/MY-GD15C4/MY-GD15C5/MY-GD15C6 MY-GD15C7:



维修服务保证

产品如有故障，请与本公司的特约维修网点或客户服务中心联系。

- 1、美的蒸气挂烫机实行整机保修一年。
- 2、保修期的起始日期以产品发票日期为准。
- 3、下列情况之一者，不属于保修范围：
 - 消费者使用、保管、维护不当造成损坏。
 - 非本公司指定维修部自行装拆修理而造成损坏。
 - 发票型号与维修产品型号不符或者有涂改。
 - 无有效发票。
 - 因不可抗力造成损坏。
 - 将本品用于商业用途。
 - 用我们的非标配的赠品，所发生的质量事故，我司不负责任。
 - 本产品用于非家庭用途，将不在保修范围之内。
 - 属人为造成故障或使用不当造成故障不属保修范围。
- 4、不属于保修范围内的产品，本公司客户服务中心仍热情为您服务。

保修卡

相关信息

用户姓名

常用电话

通讯地址

产品型号

产品编号

购买店铺

购买时间

维修点

发票号码

维修记录

维修日期

故障内容

处理详情

维修单位名称

维修单位电话

维修员签名

维修电话：400-8899315

在购买本公司产品时，请立即填写此保修卡
请妥善保管保修卡，消费者不必将其寄回本公司
维修时请携带保修卡及有效发票正本

广东美的生活电器制造有限公司
MIDEA.COM



产品若有技术改进，会编进新版说明书中，恕不另行通知；产品外观、颜色如有改动，以实物为准。

产品执行标准：GB4706.1-2005 GB4706.84-2007

检查日期 见铭牌
检查结论 合格
检验员号 QC-02

挂烫机铭牌激光码：XX XX XX XX XX
年
月
日
生产线
班别

例：1401070201表示2014年1月7日02线白班生产。

广东美的生活电器制造有限公司

地址：广东省佛山市顺德区北滘镇三乐路19号 | 邮编：528311

全国服务热线：400-8899-315 | Email: service@midea.com.cn

网址：www.midea.com