

## 安全注意事项

### 特别提示

为保证使用安全，避免对您和他人造成伤害和财产损失，请您务必遵守以下安全注意事项。不遵守安全警告而错误使用可能导致事故发生。

本产品未考虑以下情况：  
— 无人照看的幼儿和残疾人对器具的使用  
— 幼儿玩耍器具的情况

### 表示【禁止】的内容

- 本产品工作时严禁空载运行或超载使用。
- 本产品工作时，禁止移动产品或触碰正在运动中的部件，避免意外伤害。
- 禁止将电源线挂于锋利的物体上，且不能连接到可移动的物体。
- 禁止在倾斜的台面或不稳定的台面上使用本产品。
- 禁止加入热的食材进行搅拌（不超过80℃）。
- 请勿使用劣质排插转接，以免引起火灾和人身伤害。
- 禁止将产品放置在太靠近灶具的地方，以免产品受损或引起火灾和人身伤害。

### 表示【强制】的内容

- 如插头或其他零件损坏时，必须停止使用本产品，并到指定维修点，请专业人士更换或维修，以免引起伤害。
- 在拆装或调试产品的任何部件前，请确保产品处于断电状态。
- 若电源线损坏，为了避免危险，必须由制造商、其维修部或类似部门的专业人员更换。
- 请勿使用本产品以外的附件和配件，以免引起火灾和人身伤害。
- 请勿在无人看管的情况下运行本产品。
- 请勿让儿童单独操作使用，确保不会将产品当成玩具，要在婴儿接触不到的地方。老年人或残疾人以及无使用经验的人应该在监护和指导下使用本产品。

### 可能造成人员伤亡的事项

- 使用前请确认电压是否和本产品规格一致(220V-50Hz)，以免引起产品安全隐患和损坏。
- 本产品工作时必须确保持续运行不超过6分钟。在操作中，如发现机座过热现象，应停机约20分钟，待其冷却后方可继续操作。

### 可能造成轻伤或者财产损失的事项

- 本产品内设有过热保护装置，当非正常使用或电机严重超载运行时，产品会自动停机保护。如保护30分钟后，仍不能启动，产品需送本公司维修网点维修，请勿自行拆机。
- 使用产品后，清洗干净与食物接触的部位，避免长时间不用残留物腐蚀性发出异味。
- 若产品在使用过程中出现卡死现象，请立即关掉电源，拔下电源的插头，取下杯盖，将杯刀内的材料取出，待电机冷却后方可继续使用。
- 产品使用后，请及时拔掉电源及清洗产品。
- 产品使用前，请确保桌面清洁，及时清理油污。
- 本产品与其它厨房电器的最佳距离请保持30厘米以上。

6

## 环保清单

### 产品中有毒有害物质或元素的名称及含量

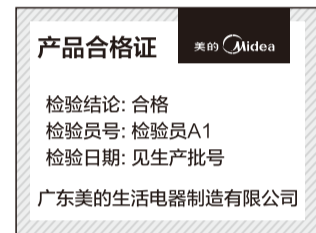
部件名称	有毒有害物质或元素					
	铅(Pb)	汞(Hg)	镉(Cd)	六价铬(Cr(VI))	多溴联苯(PBB)	多溴二苯醚(PBDE)
搅拌	○	○	○	○	○	○
杯盖部件	○	○	○	○	○	○
刀架	○	○	○	○	○	○
刀盘组件	○	○	○	○	○	○
电机防滴盖	○	○	○	○	○	○
上固定板	○	○	○	○	○	○
外壳	○	○	○	○	○	○
电机总成	X	○	○	X	X	X
PCB板组件	X	○	X	○	X	X
底座	○	○	○	○	○	○
电源线组件	X	○	○	○	X	X

本表格依据SJ/T 11364的规定编制。  
○表示该有害物质在该部件所有均质材料中的含量均在GB/T 26572规定的限量要求以下。  
X表示该有害物质至少在该部件的某一均质材料中的含量超出GB/T 26572规定的限量要求。

## 产品技术参数

产品型号	产品货号	额定电压	额定频率	额定功率
MJ-WBL1021W	WBL1021W	220V~	50Hz	1000W

执行标准：GB4706.1-2005 GB4706.30-2008 GB9684-2011



声明  
本资料上所有内容均经过认真核对，如有任何印刷错误或内容上的误解，可向本公司咨询。  
另：产品若有技术改进，会跟进新版说明书中，恕不另行通知，产品外观、颜色如有改动，请以实物为准。

7

## 保修卡

美的 Midea

### 相关信息

用户姓名	常用电话
通讯地址	
产品型号	产品编号
购买店铺	购买时间
维修点	发票号码

### 维修记录

维修日期		
故障内容		
处理详情		
维修单位名称	维修单位电话	维修员签名

维修电话: 400-8899-315

在购买本产品时，请出示填写此保修卡，请妥善保管保修卡，消费者不必将其寄回本公司。维修时请携带保修卡及有效发票正本。

广东美的生活电器制造有限公司  
MIDEA.COM



微信扫一扫，服务立马到

### 维修服务保证

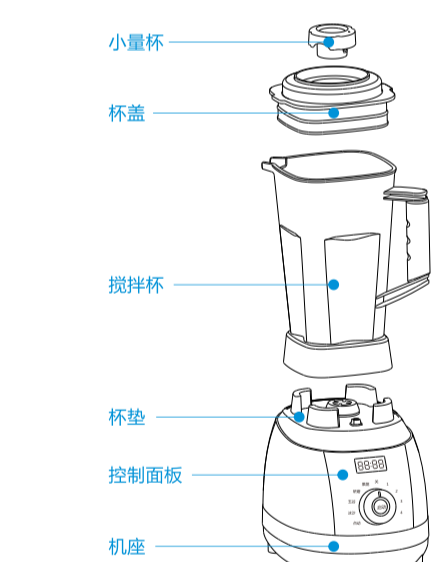
产品如有故障，请与本公司的特约维修网点或客户服务中心联系。本产品实行整机一年保修期。保修期的起始日期以产品发票日期为准。

凡属下列情况之一的，不属于保修范围：

1. 用户搬运、使用、保管、维护不当而造成，或人为损坏。
2. 经非本公司指定维修部维修，或用户自行拆卸、维修。
3. 产品附件（如饭勺、饭勺、饭勺等）、印刷品（如说明书等）和赠品等。
4. 使用非我司产品标配的赠品及配件，造成损坏。
5. 发源所型号与维修产品型号不符或被涂改。
6. 非正常使用（如经营、商用、公司集体）的产品。
7. 超出保修期。
8. 无有效发票。
9. 因不可抗力造成损坏。

不属于保修范围的产品，将提供收费维修服务，本公司客户服务中心仍热情为您服务。

## 产品部件名称



附件:



部件名称	功能介绍
小量杯	防止食材溢出，取下后搅拌棒可伸入搅拌杯。
杯盖	防止食材溢出，杯盖安装到位后方可启动产品。
搅拌杯	装食材容器，内含粉碎食材刀片。
杯垫	用于放置搅拌杯、减少噪音。
机座	产品动力源。
控制面板	控制机器工作方式。
搅拌棒	用于辅助食材粉碎（如冰沙功能）。
毛刷	用于清洁产品。

**使用注意** 因产品外观各有差异，上图仅供参考，具体请以包装箱内实物为准。

1

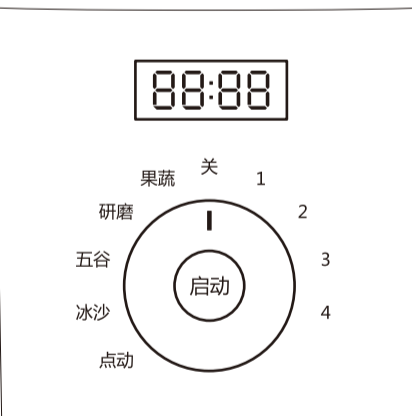
## 使用说明

### 使用前须知

1. 食物及液体温度不超过80℃，容量不能超过最大刻度。
2. 机座外部可用拧干的布擦拭，请勿将机座放入水或其他液体中，也不能在水或其它液体下冲洗，以免漏电或部件损坏。
3. 清洗时，用清水冲洗杯体及配件，并抹干；刀片非常锋利，清洗时小心刀片，以免划伤。
4. 请勿使用钢丝球、研磨性清洁剂或腐蚀性液体（比如汽油或丙酮）来清洁产品。
5. 打豆时，最大容量不得超过1500ml。  
**注意：此打好的豆浆是生豆浆，需煮熟后方可饮用。**
6. 请将食材清洗并切至边长不大于5厘米的块状。
7. 禁止研磨坚硬的中药材（如石燕、石莲子、石磁等）。

### 按键操作说明

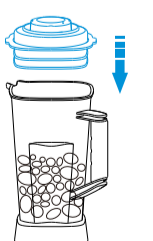
本产品控制面板为旋钮式控制。



本产品共设有4个功能档位（果蔬、研磨、五谷、冰沙）和4个快捷搅拌档位（1-4档）。当选择相应功能档位时，需按下“启动”按钮确认选择，机器自动运行，加工完毕后自动停止；当选择快捷搅拌档位时，机器自动运行，加工完毕后自动停止。

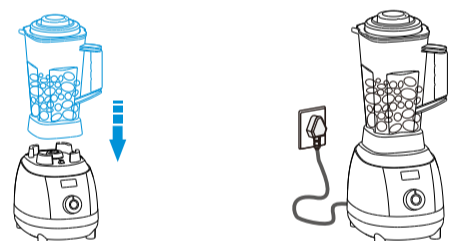
### 详细使用说明如下：

1. 将需要加工食材放入搅拌杯内，盖上杯盖，再顺时针拧紧小量杯。  
**注意：使用不同的产品功能档位不同的食材。每个产品功能注意事项请严格按照第3页“选择相应功能档位或快捷搅拌档位”说明操作。**

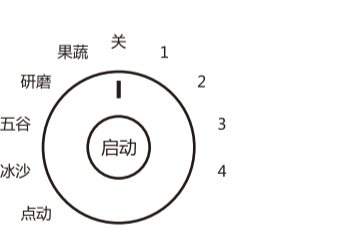


2

2. 将装好的搅拌杯放置于机座上，注意检查搅拌杯是否放平，是否有物体将搅拌杯垫高。
3. 接通电源。



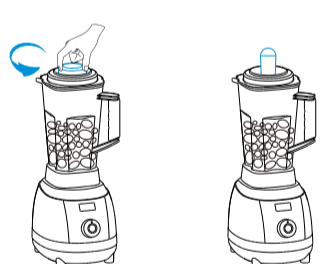
4. 选择相应功能档位或快捷搅拌档位。



5. 按下“启动”按键，机器开始运行。（选择快捷搅拌档位时，无需按下“启动”按键）



6. 机器运行过程中，如需要添加食材或利用搅拌棒辅助粉碎，请先将小量杯逆时针旋出，然后再通过搅拌杯盖中心的孔投入食材或伸入搅拌棒。添加食材时，请用手扶住搅拌棒手柄，以确保机器稳定工作。  
**注意：在热打食材时，请勿打开小量杯；请停机后再进行搅拌。**



7. 加工完毕，机器自动停止运行。  
**待刀片完全停止转动并确保断开电源后，才可以取下搅拌杯，以免发生危险。**

## 清洁保养

### 清洁

1. 搅拌棒在打完果汁倒出后，即刻加入清水，多次使用“点动”的工作方式，可以更好的清洗搅拌棒。
2. 断开电源，机座外部可用拧干的布擦拭，请勿将机座放入水或其他液体中，也不能在水或其他液体下冲洗，以防漏电或部件损坏。
3. 清洗时，用清水冲洗杯体及配件，并抹干；刀片非常锋利，清洗时小心刀片，以免划伤。
4. 请勿使用钢丝球、研磨性清洁剂或腐蚀性液体（比如汽油或丙酮）来清洁产品。
5. 如部件被果渍染色，在冲洗前加几滴食用油进行擦拭，可更好地清除颜色。
6. 用清水冲洗部件后，再彻底晾干。

### 保养

1. 本产品宜经常使用，以保持电机干燥。
2. 如长期不用，请将本产品保存在干燥通风处，以防止电机受潮，影响使用。

3

4

5

## 异常分析及处理

### 异常处理

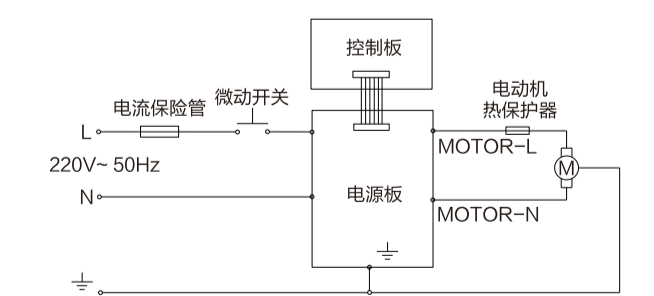
1. 产品如出现异常情况，异常噪音、气味、烟雾等，应立即切断电源，停止使用。
2. 如出现产品不能工作，请检查电源是否连接好，开关是否打开，搅拌杯是否安装到位。
3. 如经上述检查，产品还是不能工作，请到指定的维修中心维修和咨询。

### 故障分析及排除

故障	可能原因分析	解决对策
通电电机不能工作（数码管无亮灯）	搅拌杯未安装到位	取下搅拌杯重新放置
机器不能工作（数码管有亮光）	长时间连续工作，电机过热保护 超负荷工作，电机过载保护	自然冷却到室温，按说明书规定的工作时间操作 减少加入食材量，按说明书或食谱规定的最大量加入食材
启动时刀片不旋转	加入食材太大	取出小块再加入
产品工作时异常	产品初次使用，电机磨合阶段属于正常现象	使用几次后异响自动消除，如长时间使用仍存在，请与本公司客户服务部门联系，或直接到本公司指定的维修点进行维修
工作中异常噪音	未正常安装搅拌杯、杯垫等 物料粘在搅拌杯壁上	关闭机器，取下搅拌杯，检查杯盖是否有异物，重新放置搅拌杯 打开杯盖，用本产品配套的搅拌棒辅助搅拌
数码管显示E4，机器不工作	电机配合不良 电路板故障	重新放置搅拌杯 如不能恢复正常，请与本公司客户服务部门联系

如果问题仍然存在，或又出现其它问题，请与我们的客户服务中心联系，以取得帮助。

## 电路原理图



（注意：线路如有变更，恕不另行通知）

5

尺寸: 105*210mm 颜色: 彩色双面印刷 美的蓝: C90 M20 QS 蓝: C100 M40 K15 黑: K100 材质: 105克哑粉纸, 折页, 黑色外框为裁切框	说明书 制作: 罗球华 编号: Ad_20160323 版本信息	型号: MJ-WBL1021W 货号: WBL1021W	生活电器
---	---	---------------------------------	------