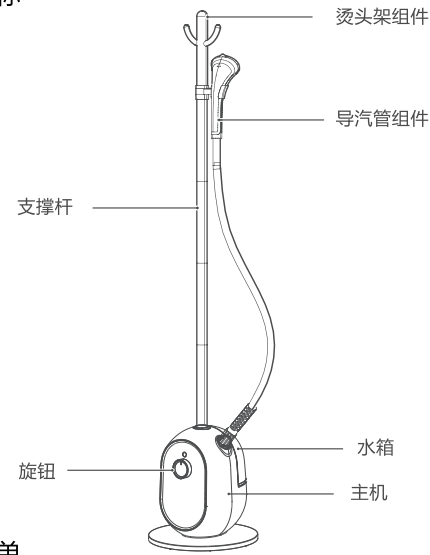


产品简介

△ 注意

由于公司产品不断改进, 您所购买的产品可能与说明书图示有所不同, 恕不另行通知, 请以实物为准。

部件名称



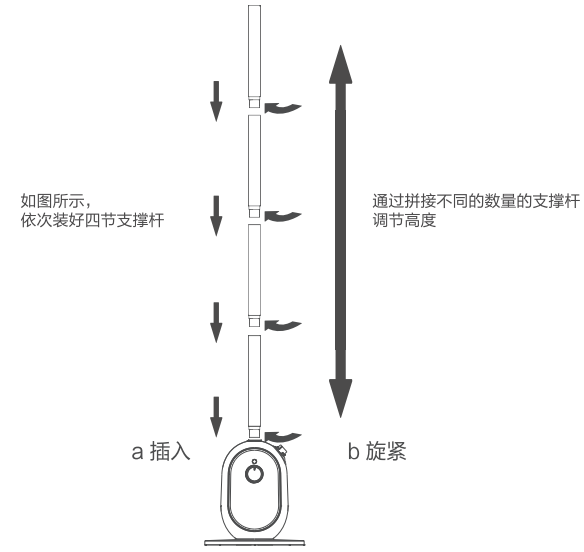
配件清单



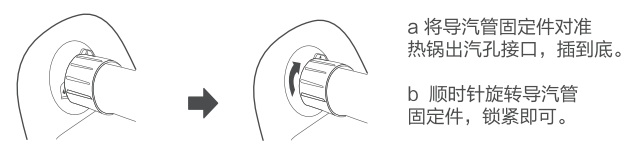
1

安装说明

1、支撑杆组件安装



2、导汽管安装

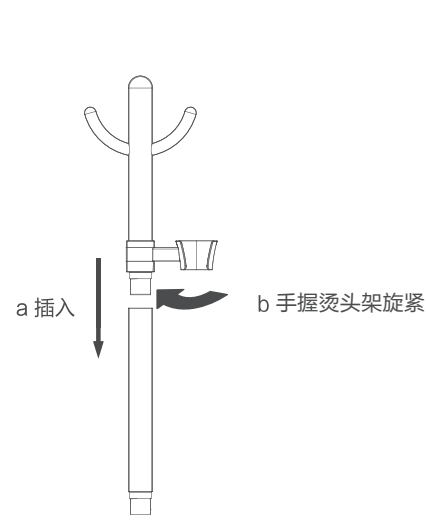


2

安装说明

3、衣架组件安装

将衣帽架组件旋入支撑杆顶部

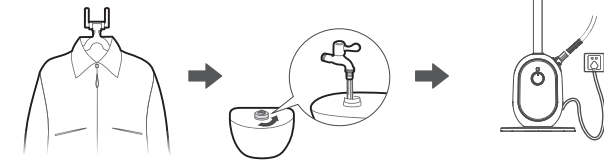


3

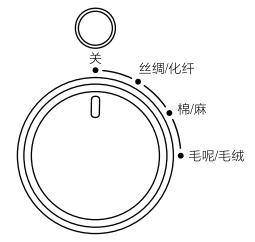
使用说明

准备工作

- 1、挂好需熨烫的衣物
- 2、水箱加水,为了延长挂烫机的使用寿命, 建议使用纯净水或蒸馏水
- 3、放回水箱, 接上电源



开始熨烫: 旋钮控制



- 1、顺时针旋钮开关, 启动开机
- 2、调节旋钮可选择不同功能档位
- 3、右边档位蒸汽量最大

4

安全警示

● 提示

避免对您和他人造成伤害和财产损失, 请务必遵守以下安全注意事项。

△ 注意

本产品未考虑以下情况: 无人照看的幼儿和残疾人对器具的使用;

⊗ 表示【禁止】的内容

防烫提示: △ 高温标识, 小心烫伤。

- 器具不能连接到直流电源上工作。
- 请勿在同一个插座上使用其他大功率电器, 避免电路过载。
- 请勿自行拆卸, 除专业人员以外的任何人许进行拆卸、修理, 否则可能会造成火灾、触电、人身伤害。
- 修理时请到本公司指定的售后维修网点进行维修。
- 请勿让儿童单独操作使用, 产品所有器具需放在婴幼儿或无行为能力人士不能触及的地方, 以免发生触电、刮伤等危险。
- 器具必须在稳定的表面上使用和搁置。
- 如果器具发生跌落、有可见的损坏迹象或有渗漏现象, 则这个器具不能使用。

使用前注意事项:

- 开始使用挂烫机前, 支撑杆应全部拉开或组装到位, 挂烫状态放置烫头。
- 产品请勿放置在较高的台面上使用, 例如桌子或椅子上。
- 产品工作前, 要确保整机和支撑杆底座平整稳固, 以免挂烫机翻倒或水溢出。
- 移动产品时, 需提起机器移动, 禁止拉电源线、导汽管拖动。
- 产品顶部衣帽架最大负重建议不超过4kg。

5

安全警示

使用中注意事项:

- 器具通电工作期间, 烫头会变得非常烫, 请勿触摸, 以免烫伤。
- 器具通电工作期间, 会产生高温蒸汽, 对耐热性不好的衣物 (如皮衣) 会引起变形、变色、脱色, 请勿使用。
- 器具通电工作期间, 请勿将电源线接触到机器发热的表面, 比如: 导汽管、烫头等。
- 器具通电工作期间, 请勿过度弯折、缠绕导汽管, 或使导汽管长期处于U形状态。
- 器具通电工作期间, 偶尔“咕噜”声属于正常现象, 将导汽管向上拉直, 即可出汽顺畅。

使用后注意事项:

- 使用完毕, 请先关闭机器电源开关, 再拔出电源线插头。
- 插拔插头时, 必须手握插头, 禁止拉电源线或湿手操作。
- 收藏产品前, 需确保挂烫机已冷却, 并将机器内的水排出。

安全保护:

- 温度检测保护: 器具内置有感温元件, 当出现温度异常升高时, 感温元件会输出信号, 控制加热元件的断开, 从而控制产品温度在合适的温度范围。
- 热熔断路器保护: 器具内置有热熔断路器, 当出现温度异常, 感温元件又失效时, 热熔断路器会断开, 直接切断电源防止发生意外。

6

清洁保养

注意事项



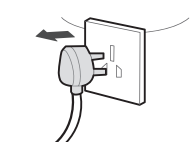
禁止强挥发性溶剂清洗



禁止化学品放入水箱

- 清洗挂烫衣板的布套时, 请勿与其他衣物混洗。
- 请勿把挂烫机浸入水中或其他溶液里清洗。
- 请勿将醋、洗洁精、盐水溶液等化学品放入水箱中。
- 机器除垢时, 不能使用带腐蚀性的液体去清洁机器, 以免影响机器的安全使用。

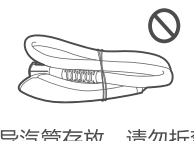
保养步骤



1、长期不使用请拔出电源。



2、每次使用后, 请将水箱内的水排干净, 并将水箱放回主机。



3、导汽管存放, 请勿折弯, 并将导汽管内的水排放干净, 避免再次使用时管内积水从蒸汽口喷出。



4、待关机冷却30分钟后, 将机器移动到适合排水处, 旋转并拔出排水塞, 排出机器内的水。每次使用后排水可延长产品使用寿命。

7

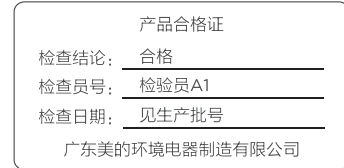
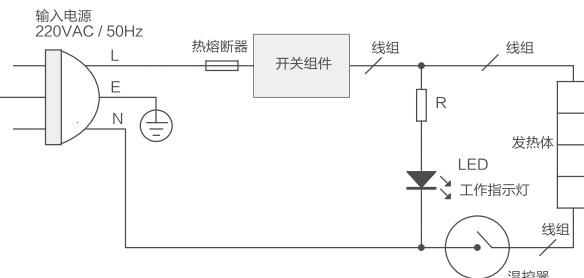
服务指南

产品参数

型号	额定电压/频率	额定功率	水箱容量	产品尺寸	功能档位	电气原理图
YGJ15T1	220V~50Hz	1500(W)	1.25(L)	280X280X1620(mm)	丝绸/化纤/棉/麻/毛呢/毛毡	机械式

产品执行标准: GB4706.1-2005 GB4706.84-2007

电气原理图



8

故障处理

- 以下内容常见异常的判断与检查。若简单处理无法排除, 请送维修网点或向客服400进行咨询。
- 请不要自行拆卸修理, 以免发生危险或者对挂烫机造成损伤。

委托维修之前请确认以下内容

☎ 全国服务热线
400-8899-315

现象	可能原因	排除方法
开机后产品不工作	未插电源插头。 家庭电路故障或保险丝熔断。 产品电路故障。	插上电源插头。 请专业人员检查、维修。 请专业人员检查、维修。
开机后产品工作, 但没有蒸汽出	水箱没水或水太少。 内部进水管弯折或断开。 发热盘损坏。	给水箱加水。 请专业人员检查、维修。 请专业人员检查、维修。
指示灯亮, 不出蒸汽。	指示光亮, 不出蒸汽。	请专业人员检查、维修。
滴水	水箱与主机连接处滴水。	折管蒸汽回流, 将弯折处拉直, 清洗发热盘内水垢。

环保清单

部件名称	有毒有害物质或元素					
	铅(Pb)	汞(Hg)	镉(Cd)	六价铬(Cr(VI))	多溴联苯(PBB)	多溴二苯醚(PBDE)
橡胶部件 塑胶部件	○	○	○	○	○	○
金属组件	○	○	○	○	○	○
电源线 内部组件	○	○	○	○	○	○

本表格依据SJ/T 11364 的规定编制。
○ 表示该有害物质在该部件所有均质材料中的含量均在GB/T 26572规定的限量要求以下。
X 表示该有害物质至少在该部件的某一均质材料中的含量超出GB/T 26572的限量要求。

9

保修卡



相关信息(用户填写)		
用户姓名	发票号码	
购买商店	购买日期	
产品型号	产品编号	
当地维修网点电话		
维修记录		
维修日期		
故障内容及处理情况		
维修单位		
维修人员签名		

维修电话: 400-8899-315

在购买本公司产品时, 请立即填写此保修卡
请妥善保管保修卡, 消费者不必将其寄回本公司
维修时请携带保修卡及有效发票正本
广东美的环境电器制造有限公司

服务承诺

产品如有故障, 请与本公司当地经销服务网店或客户服务中心联系。
本产品实行整机一年保修期。保修期的起始日期以产品发票日为准。

凡属下列情况之一的, 不属保修范围:

- 1、用户搬运、使用、保管、维护不当而损坏, 或人为损坏。
- 2、经非本公司指定维修部维修, 或用户自行拆卸、维修。
- 3、产品附件 (如塑料杯等)、印刷品 (如说明书等)。
- 4、使用非我司产品标配的赠品和配件, 造成损坏。
- 5、发现所报型号与维修产品型号不符或被篡改。
- 6、非家庭使用 (如经营、商用、公司集体) 的产品。
- 7、超出保修期。
- 8、无有效发票。
- 9、因不可抗力造成损坏。

不属于保修范围的产品, 将提供收费维修服务, 本公司客户服务中心仍热情为您服务。

10

以换代修服务指南

服务内容

2021年1月1日后购买的美的生活家电, 正常使用一年内出现性能故障, 经授权服务商/电商客鉴定属实, 凭有效凭证直接换新机。

有效凭证

有效发票、电商产品签收记录、连锁超市购物小票、美云销用户销售单、以换代修金卡等可查凭证。无以上有效凭证, 按产品出厂日期延后6个月作为购买时间点, 开始计算1年以换代修时间。

服务报单通道

服务热线: 400-8899-315

报单系统	“美的生活电器” 微信公众号	美的美居APP	“美的服务” 微信公众号
报单路径	“以换代修”	我的 - 服务中心 - 维修服务	服务大厅 - “以换代修”



凡属下列情况之一的, 不属以换代修范围:

- 1、非性能故障: 产品经由授权服务商检测无故障或不属于性能故障;
- 2、样机/赠品/优惠品: 不享受以换代修服务权益, 但可正常保修服务;
- 3、不当使用造成故障: 因个人使用不当 (包括但不限于误用、疏忽、滥用、事故) 造成的产品损坏;
- 4、产品被拆卸过: 产品被未经授权服务商或个人拆卸过;
- 5、非家庭用户: 本服务只针对个人及家庭用户, 商用产品及工程类、团购礼品类产品不享受以换代修服务。

以换代修新机原则:

- 1、换货新机自签收之日起 (凭系统换货记录) 仍享受1年以换代修及正常三包服务;
- 2、以换代修优先更换同型号产品;
- 3、若无同型号产品则提供美的同价位段其他型号产品。

型号: YGJ15T1

广东美的环境电器制造有限公司

地址: 广东省中山市东凤镇东阜路和穗工业园东区28号 网址: www.midea.com
邮编: 528425 版本号: 1.0

本文件含有美的集团的保密信息, 禁止任何人未经授权以任何形式使用 (包括但不限于全部或部分地泄露、复制、或散发)

包装尺寸: 以结构图纸为准 印刷颜色: 黑色	说明书		挂烫机 【机密】	
	制作	编码	货号	型号
版本信息	A1:			