

TOSHIBA

滚筒干衣机

使用说明书

TD-BK110GHCN(GK)

TD-BK110GHCN(GK)-T19

- 承蒙惠购东芝滚筒干衣机，谨在此致以诚挚谢意。
- 为使您能够正确安全使用本产品，使用前请仔细阅读本使用说明书。
- 阅读完毕后，请将本说明书放在方便取阅的地方。

目录

安装说明

干衣机简图	2
安装干衣机	3

快速入门

快速入门.....	5
-----------	---

安全警示

安全警示	6
------------	---

使用说明

干衣前准备事项.....	9
控制面板介绍.....	10
程序/功能介绍.....	10

服务指南

清洁保养.....	16
报警提示.....	18
故障现象及处理方法.....	19
规格及技术参数.....	20
售后服务.....	21
包修卡.....	21

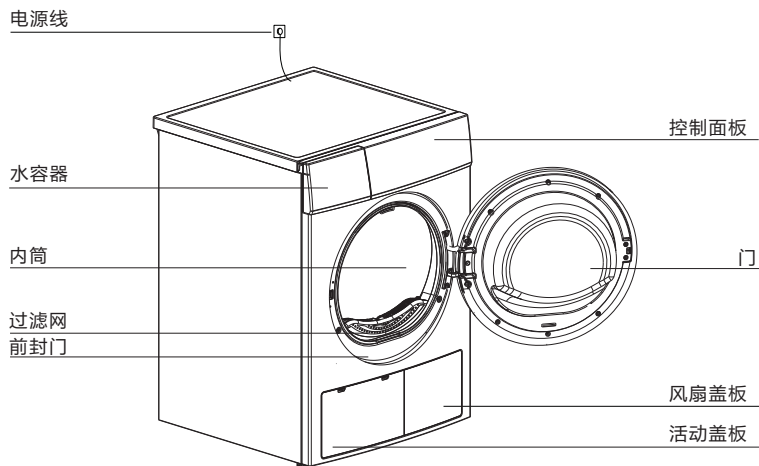
● 提示

使用前，请扫描机身上的二维码查看操作视频和电子说明书！

安装说明

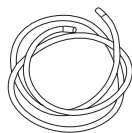
干衣机简图

部件名称



注:本图片仅为示意图供参考, 由于产品改进及系列化扩展, 您所得到的产品外观, 颜色及功能部件可能与此图片不一致, 请以所购实际产品为准。

附件说明



外接排水管



烘干支架



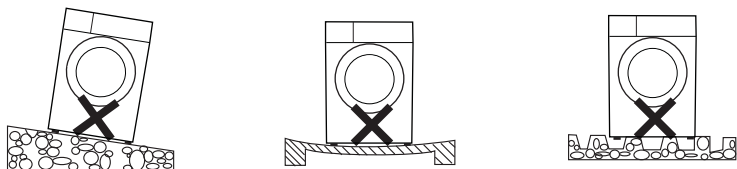
注水壶

注:1.附件图片仅为示意图, 请以实际产品为准。

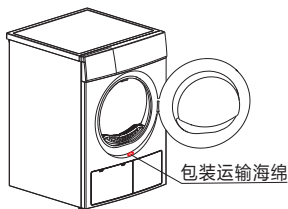
安装干衣机

一.安装干衣机

- 1.建议将干衣机和洗衣机靠近放置，方便衣物洗涤脱水后烘干。
- 2.干衣机不可放在扬尘较大的地方，以避免灰尘的积聚阻塞干衣机的风扇盖板。
- 3.请将干衣机包装全部拆除，然后将干衣机放置在坚实平整的平面上，不可放置在毛毯、支架等上面。
- 4.安装时通过调节底脚使干衣机水平放置，不可用毛绒地毯、木条填塞底脚和地板间的间隙，以免干扰机器的操作运行。
- 5.安装注意距离其他家具或者墙壁至少5厘米。

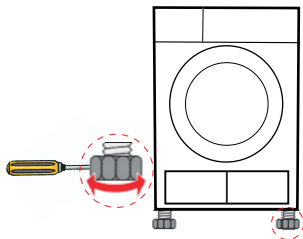


注意: 干衣机安装完成后，请将粘贴在机器前封门上的包装运输海绵移除。



二.水平调整

为确保干衣机放置平稳，请用工具调整干衣机底部底脚的高度。



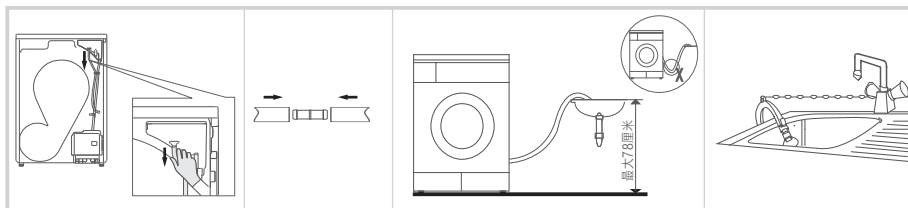
注意：调节底脚使用的工具请选择直径小于4.5mm的螺丝刀。

三.供电电源连接

- 1.确保电源和干衣机电气铭牌上的要求一致。
- 2.请勿使用拖线板、万能插座二次连接。

四.附件安装

1.外接排水管安装

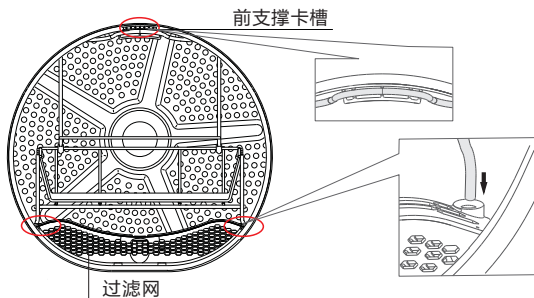


向下拔出
上排水管

将上排水管
与外排水管
对接

将外排水管放入洗漱池或地漏中
(注意不要把外排水管折弯)

- 2.安装烘干支架时，先将支架卡在过滤网上，再勾在前支撑的卡槽内(如下图所示)。



前支撑卡槽

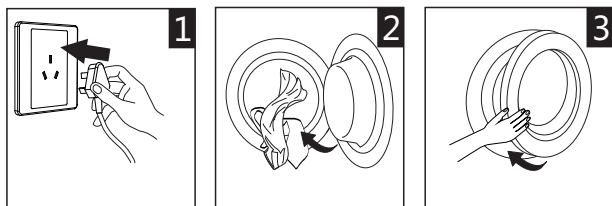
过滤网

注: 以上附件为售后配件, 若购买后请按上面要求安装使用。

快速入门

注意：1.在您使用本机器前，请确保机器已经按照安装说明正确安装好。

一.干衣准备



1 插入电源插头

2 放入衣物

3 关闭机门

二.开始干衣



打开电源

选择程序

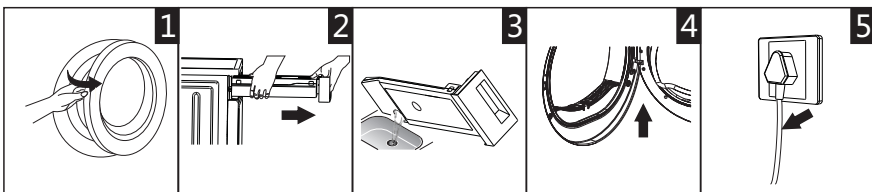
设置参数/功能

启动

注意:如果选择默认参数,无需操作"设置参数/功能"步骤。

三.干衣结束

当干衣结束,干衣机会有声音提示或显示屏显示"0:00"字样。



1 开门取出衣物

2 拉开水容器

3 倒出容器内的水

4 清理滤网

5 切断电源


注意:若使用的是带开关的插座,请直接按下开关关闭电源。


安全警示

干衣机注意标志

如果您的衣物标签上注明不可烘干，请谨慎使用此干衣机！

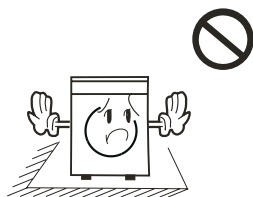
安全事项

 为防止对您和他人的人身和财产安全造成损害,请您务必遵守以下事项:

- 本产品属于I类电器，请使用时要注意用电安全！
- 1 必须使用有可靠接地的电源，电线的地线要直接埋入大地，不能和自来水管、煤气管道等公用设施连接。
- 2 确保供电系统电线的横截面积能够满足电气的正常负荷要求。
- 3 确保单独使用专用插座，插座应为国家强制性认证合格的产品，必须能承载10A以上的电流。为了您和您家人的安全，如果您家中用电有不符合上述要求的地方，严禁使用。
- 4 为了防止插座部位安装和使用出差错，确保用电安全，必须由具备电工常识的人来安装插座和接通地线。
- 5 如发现电源线损坏，需更换电源线必须由专业人员来进行。
- 6 绝不允许将地线与火线或零线相接，否则，外壳带电，易导致触电危险。
- 7 当干衣机不再工作时，最好将电源插头从插座上拔下以确保安全。
- 8 本机使用交流电，当电压在10%范围内时，本机可以正常使用。
- 9 如果需要使用接地漏电（接地保护）断路器其符号必须为 ，此符号能确保电源插头与插座匹配。
- 出于安全使用的原因，请使用由厂家提供的原装零部件和附件。
如果干衣机无法再使用，请剪断电源线并破坏门钩装置，废旧电器应在指定的处理中心进行处理。
- 如果衣物的材质不适用干衣机烘干，不要使用本干衣机烘干。
- 不要烘干没有清洗过的衣物。
- 如果有粉尘危害（如：煤层、岩粉），请勿使用干衣机。
- 请勿倚靠机门，攀爬或坐在干衣机上。
- 如果干衣机周围的环境温度低于0°C，那么可能会造成霜冻损坏。
- 请勿让儿童玩耍包装材料。



干衣机不能安装在露天及潮湿的环境中，如不慎淋上水或有水漏进干衣机，须通风晾干后使用。



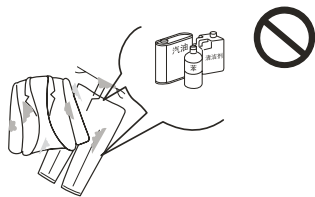
请将干衣机放置在通风良好的地方，以免发生其它意外。



潮湿衣物需经脱水后方可放入干衣机内烘干，以防水滴到电器件上损坏干衣机及造成危险。



干衣机工作时，不要靠近干衣机使用可燃性喷雾剂，当煤气、易燃气体泄漏时，不要插拔电源插片及开关机。

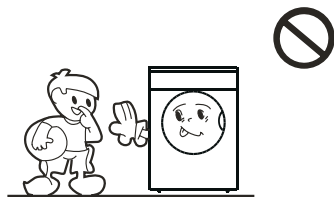


不允许烘干带有易燃清洁剂、干洗溶剂、汽油、香蕉水等化学药品的衣物。

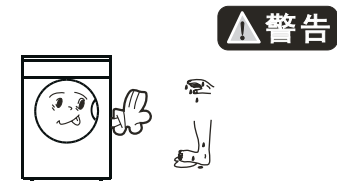


警告

不能自行分解、修理、改装。



干衣机在工作时，为了安全起见，无人照看的儿童或残疾体弱者不得使用此机器。



警告

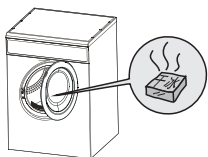
当手脚有水时，请勿使用本干衣机。



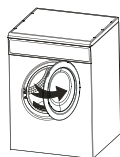
不要烘干雨衣、自行车罩等含橡胶或类似弹性材料的物品。



不要将任何热的、重的物品（如盛有热水的壶）放在干衣机上。



请勿将香烟、打火机、干冰、汽油或其它易燃易爆物品存放在干衣机内。



干衣机程序结束后，方可打开机门，切记在此之前不要强行开门，以免干衣机过热烫伤人体皮肤。



干衣机正常工作时，请勿拔下电源插头或切换电源。不使用或清洁时，一定要拔下插头，请勿拽拉电源线。请勿用湿手去插拔电源线插头。

使用说明

干衣前准备事项

注意:


- ⚠ 机器搬运后请直立静置机器2小时以上再使用，请在第一次使用前用柔软的布条清洁内筒。
- 放入一些布条在内筒里。
 - 插上电源,按下“电源”键。
 - 选择“定时烘”程序，按下“启动/暂停”键。
 - 程序结束后，请按照“清洁保养”（参看第15页）清理滤网。

⚠ 在干衣机运行期间，压缩机和排水泵会产生一些声音，这是正常的。

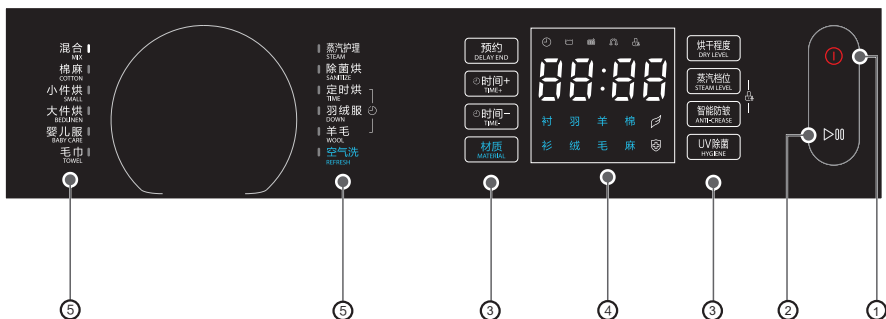
干衣机常识及使用技巧

- 一定要将需要烘干的衣服脱水甩干后再放入干衣机，衣物脱水后越干，干衣时越省时省电。
- 一定要将衣服抖散、拉上拉链、扣上纽扣再放入干衣机；为了避免拉链或纽扣在烘干过程中发出声响，投入干衣机前请将衣物内面翻到外面。
- 一定要清理过滤网后再启动干衣机。
- 根据程序名称的提示，按衣物材质类型和标签信息选择对应的烘干程序。
- 为获得理想的烘干效果，请将衣物进行分类，尽量不要同时烘干厚薄不同、干湿程度不同的衣物。
- 烘干床单、窗帘等大尺寸织物时，如果烘干过程出现成团，可暂停运行，抖散后继续烘干。
- 部分厚重衣物(牛仔裤、大毛巾等)因为材质特性局部很难烘干；如果您发现程序结束后仍未完全烘干，建议使用“定时烘”程序调节烘干时间。
- 干衣机程序结束后，方可打开机门；若临时中断程序，不要立马取出衣物，以免热气引起烫伤。

一般衣物的参考重量如下:


 湿纺外衣 (约800g)	 夹克 (棉约800g)	 牛仔裤 (约800g)	 毛巾被 (棉约900g)
 单人床单 (棉约600g)	 工作服(上、下) (棉约1120g)	 睡衣 (约200g)	 衬衣 (棉约300g)
 T恤 (棉约180g)	 内裤 (棉约70g)	 袜子 (混纺约30g)	


控制面板介绍




- ① 电源
- ② 启动/暂停
- ③ 功能选择区域
- ④ 显示屏区域
- ⑤ 程序选择区域

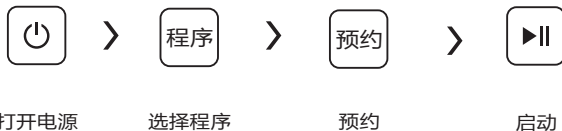
程序/功能介绍


①  电源
对干衣机进行开关。

②  启动/暂停
启动干衣程序，如果干衣机正在运行，按此键会暂停工作。

③  功能选择区域

 预约
预约程序启动后，显示预约时间，预约时间到达后，程序开始运行后显示干衣剩余时间。



 时间
时间+/时间-
当选定“定时烘”、“羊毛”、“羽绒服”模式时，定时按钮可用来调整烘干时间，每一步骤可调整10分钟。

材质

材质

空气洗可对衬衫、羽绒、羊毛、棉麻4种不同材质的衣物进行分类护理，衣物护理更加精准。

烘干程度

烘干程度

用于调整衣物的烘干程度，共有四个烘干等级，每增加一个等级烘干时间增加10分钟。

- 1.只有干衣程序启动前“烘干程度”按钮才可以有效选择。
- 2.重复按压“烘干程度”按钮以选择烘干等级。
- 3.除了“定时烘”、“羊毛”、“羽绒服”、“除菌烘”、“蒸汽护理”、“空气洗”，其他所有程序都可以设置烘干程度。

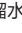
蒸汽档位

蒸汽档位

蒸汽档位功能可以产生蒸汽，减少或消除褶皱，令衣物更加舒展。

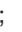
选择蒸汽档位功能后，在水容器底部的注水口处需添加蒸馏水或纯净水。

注意：1.根据衣物的量和褶皱程度选择不同的蒸汽档位，最高蒸汽档位可处理不超过1kg(约5件衬衫或等量的衣物)。

2.只能使用蒸馏水或者纯净水。切记当水容器为空，即指示灯亮起时，需添加水，否则该功能无法实现。

3.请用附件中的注水壶加水，直至指示灯灭。

如何添加蒸馏水/纯净水

- 1.开启干衣机电源，进入待机状态；
- 2.选择蒸汽档位功能；
- 3.拉出水容器，并使其保持在水平位置；
- 4.先将水加入注水壶的刻度线处，再从右侧图示的注水口处加水，直到显示屏上标志消失；
- 5.放回水容器。



智能防皱

智能防皱

为防止衣物在烘干程序结束后没能及时取出而起皱，干衣机会自动间歇性运转30分钟，当选择“智能防皱”程序时，干衣机会自动间歇性运行120分钟。

除了“羊毛”、“蒸汽护理”、“空气洗”，所有其他程序都可以选择此功能。

UV除菌

UV除菌

选择程序之后可根据需要是否选择“UV除菌”功能，按一下选择此功能，再按取消。

选择“UV除菌”功能后，机器烘干过程中同时对衣物进行杀菌处理，从而使衣物更加清洁卫生。轻薄，精细材质类衣物慎用此功能。除了“蒸汽护理”、“定时烘”、“羽绒服”、“羊毛”、“空气洗”，所有其他程序都可以选择此功能。



童锁功能

本功能可以有效防止儿童乱按或不小心引起的错误操作。具体设定如下：



打开电源

选择程序

启动

同时按下带有童锁“”图标的组合键3秒开启/解除童锁

注意：设定“童锁功能”后，按任何键（除电源关键外）都不能对干衣机进行操作。如果想要操作干衣机，请先将“童锁功能”解除后再进行。

④



显示屏区域

显示干衣机运行状态。

	预约
	时间
	童锁
	UV除菌
	松软保持
	蒸汽水盒空
	剩余时间显示/报警提示信息
	清理过滤网
	清空水容器

烘干
程度

自下而上，每按一次逐步增加烘干干燥程度

档位

L01

L02

L03

L04

蒸汽
档位

档位	推荐负载量	特性
L04	5件	较多(5件衬衫或等量)衣物，较多皱褶情况下使用。
L03	4件	略多(4件衬衫或等量)衣物，一般皱褶情况下使用。
L02	3件	一般(3件衬衫或等量)衣物，少量皱褶情况下使用。
L01	2件	少量(2件衬衫或等量)衣物，轻微皱褶情况下使用。

注：选择程序以后默认为最低档位。

⑤



程序选择区域

名称	最大烘干容量 10.0kg	介绍
混合	4.0kg	可用于烘干棉质类与合成织物混纺的织物
棉麻	10.0kg	烘干棉质织物
小件烘	0.5kg	手帕, 袜子等小物件烘干专用
大件烘	5.0kg	用于床单等大件负载
婴儿服	1.0kg	烘干棉质婴儿织物
毛巾	3.0kg	烘干毛巾
蒸汽护理	1.0kg	对于轻薄合成纤维或混纺免熨衬衫进行喷蒸汽除皱
除菌烘	3.0kg	用于干的、耐热衣物的除菌
定时烘	——	定时烘干/温热衣服
羽绒服	1.5kg (约2-3件)	用于烘干羽绒服/被
羊毛	1.0kg	用于羊毛制品的蓬松, 请勿用于烘干羊毛制品
空气洗	——	清新祛味, 焕新衣物

注意:

- 1.以上程序为推荐使用, 用户可根据个人习惯选择合适程序。如果衣物未完全烘干, 可选择定时可调程序继续烘干。
- 2.定时可调程序, 不会自动判断湿度, 如果程序结束后, 衣物仍然潮湿, 请重复该程序或调节烘干时间, 直至烘干。
- 3.床单或窗帘等大件织物烘干时容易包裹成团, 可暂停干衣机, 取出抖散后再放入干衣机继续烘干。
- 4.如果小件/少量衣物烘干程序结束后, 仍然潮湿, 请选择“定时烘”程序调整烘干时间, 继续烘干。
- 5.烘干羽绒服时请将衣物内面翻转到外面后再烘干。
- 6.机器启动时的时间为默认时间, 实际运行时, 环境的温度湿度、衣物的种类及重量等对烘干时间会有影响。机器运行时通过湿度传感器智能感知衣物湿度并自动调整烘干时间, 同步对应LED屏显示时间会有增加或减少变化, 此为正常现象。

空气洗

空气洗程序	推荐衣物
衬衫	适用棉质及混纺衬衫的除尘、除螨护理
羽绒服	适用羽绒服/被的除尘、除螨、蓬松护理
羊毛	适用羊毛衣物的除尘、祛味、蓬松护理
棉麻	适用棉质衣物的除螨祛味及除皱护理

注意:

- 1.以上推荐衣物仅供参考，请务必按照衣物的材质和洗护标签选择相应的程序进行空气洗专属护理。
- 2.空气洗护理的衣物为干衣物，如衣物潮湿，请晾干后再进行空气洗护理。如直接将湿衣物进行空气洗，有收缩变形的风险。
- 3.对于衣物是否适合空气洗，不明情况下请咨询专业人士。

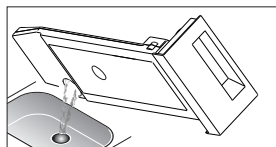
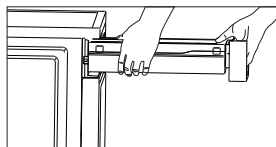
服务指南

清洁保养

一、清空水容器

清理步骤：

- 1.使用双手托住，拉出水容器；
- 2.倾倒水容器，将水倒出；
- 3.将水容器装回原位置。

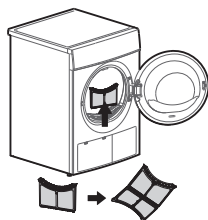


⚠ 警告

- 每次使用后，请及时清空水容器。如果在烘干过程中水满，程序会暂停，显示屏上水盒灯亮，需要将水容器清空后，按“启动/暂停”键重新启动干衣机。
- 冷凝水不可饮用！
- 在无水容器的情况下，请勿使用干衣机！

二、清洁滤网组件

- 打开干衣机门；朝上拉出滤网组件，清理滤网，去除堆积在滤网上的绒毛，在流动水中冲洗滤网。
- 重新安装滤网组件前确保充分干燥滤网；安装滤网前注意安装方向。



⚠ 警告

- 积累在过滤网上的线屑会阻碍空气流通，使干衣时间延长，每次使用后都应清洗过滤网。
- 在无滤网的情况下，请勿使用干衣机！
- 每次使用后均要清理滤网！

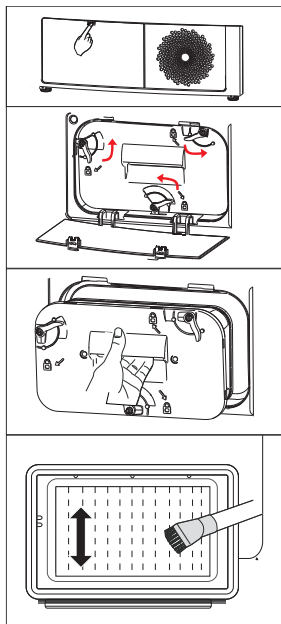
三、清洁热交换器

- 清洁热泵干衣机的热交换器
根据需要，大约每6个月清理一次热交换器。

清理步骤：

1. 打开机器下方的活动盖板；
2. 转动锁紧扣解锁并取出把手；
3. 清洁把手处的密封圈；
4. 用带有除尘刷的吸尘器清理交换器上的绒毛等；
5. 安装把手；
6. 转动锁紧扣至正确位置锁定，合上活动盖板。

注意： 1. 清洁热交换器时不要用力按压，否则会损坏热交换器。
2. 清洁前断开电源！



四、清洁滚筒干衣机

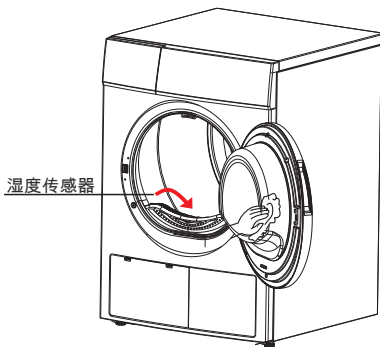
⚠ 警告

- 清洁前断开电源！
- 清洁时请戴上手套。
- 清洁干衣机表面或者其他部件时使用干净的水浸过的湿布，否则可能损坏塑料表面或者其他部分。
- 不可用自来水软管或高压水枪直接冲洗干衣机。

清洁步骤：

- 准备一块用干净的水浸过的湿布。
 - 清洁门部分，尤其是内部视窗。
 - 清洁前支撑周围的密封圈。
 - 清洁滚筒内的湿度传感器。
 - 清洁风道中的毛屑。
- 机器启动前，用柔软的抹布擦干机器。

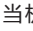

注意：湿度传感器位于干衣机的滚筒内部，取物口下部。请勿用腐蚀性清洁剂清洁，请勿刮伤湿度传感器。



报警提示

报警提示	报警原因	解决方案
 / “E20”	水容器满	清空水容器
	排水泵故障或水位传感器故障	请拨打全国服务热线 400-8229-088
“E32”	湿度传感故障	
“E33”	温度传感故障	
	蒸汽水盒空	按使用要求加水

备注：

当机器运行中出现  / “E20” 时，请先检查水容器是否水满，若水容器满，请清空后重启机器；若水容器未满请直接启动机器。若再次启动后，运行中依然出现  / “E20” 请拨打全国服务电话：400-8228-228。

故障现象及处理方法

- ⚠ 仅有被授权的专业服务技术人员才能维修干衣机！
在拨打热线电话之前，请确认您是否可以自己处理故障现象或者是否有使用不规范的现象。
在保修期范围内，技术人员将给你提供意见。

问题	解决方法
电脑板不显示	检查电源或插头是否正常。 检查是否打开电源开关。
干衣机不启动	确认是否已关好干衣机门。 确认是否已按下程序选择“启动/暂停”键。
门自动打开	按住门把手处，使门锁卡到相应位置。 检查衣物是否过量。
未达到干燥标准或干燥时间超长	清洁滤网。 使用更合适的干衣程序。 确保风扇盖板通畅。

- ⚠ 若您仍不能排除故障情况，请您：
1. 关闭干衣机电源。
2. 拔掉电源插头，拨打全国服务热线：**400-8229-088**。

规格及产品技术参数

通用参数

额定电源 220V / 50Hz

额定电流 10A

使用环境温度 +5°C ~ +35°C

特殊参数

整机型号	最大烘干容量 (kg)	额定功率 (W)	外形尺寸 (宽×厚×高) mm	安装尺寸 (宽×厚×高)mm	整机重量 (kg)	制冷剂	制冷剂充注量 (g)
TD-BK110GHCN(GK)	10.0	1850	595x615x845	595x655x845	55	R134a	350
TD-BK110GHCN(GK)-T19	10.0	1850	595x615x845	595x655x845	55	R134a	350

执行标准: GB 4706.1、GB 4706.20

安装说明

快速入门

安全警示

使用说明

服务指南

售后服务

- 本产品三包按照国家三包规定执行。
- 免费服务范围：一般家庭使用的滚筒干衣机，用户凭发票及包修凭证享有整机免费包修三年的服务。
- 对下列情况我们实行有偿服务：用户因使用、维护、保管不当而造成损坏的；因异常电压、火灾等外部原因损坏的；自行或非承担三包修理者拆动造成损坏的；超过“三包”有效期的；涂改发票或无购机发票和包修凭证的；包修凭证的产品型号和制造编码与所修理产品不符或涂改的；等外品销售的干衣机（以正规销售渠道的发票为准）除漏电故障外，不予包修；因不可抗力造成损坏的。
- 如需相关咨询和服务，请拨打全国服务热线：4008-229-088，我们将竭诚为您服务。

包修卡

型号：

机器编号：

用户姓名		地址			
购机商店		发票号		购买日期	
检修日期	检修记录		更换零部件	维修人员	客户确认

产品中有害物质的名称及含量

部件名称	有毒有害物质或元素					
	铅(Pb)	汞(Hg)	镉(Cd)	六价铬 (Cr(VI))	多溴联苯 (PBB)	多溴二苯 醚(PBDE)
箱体组件	○	○	○	○	○	○
支撑组件	○	○	○	○	○	○
灯泡	○	○	○	○	○	○
标准件	○	○	○	○	○	○
电源线	X	○	○	○	○	○
滤波器组件	○	○	○	○	○	○
传感器	○	○	○	○	○	○
电容器组件	○	○	○	○	○	○
泵组件	X	○	○	○	○	○
大风轮组件	○	○	○	○	○	○
顶盖组件	○	○	○	○	○	○
门部装	○	○	○	○	○	○
把手组件	○	○	○	○	○	○
滤网组件	○	○	○	○	○	○
后罩	○	○	○	○	○	○
热交换系统	○	○	○	○	○	○
水管组件	○	○	○	○	○	○
盖板组件	○	○	○	○	○	○
内筒组件	○	○	○	○	○	○
导线组件	○	○	○	○	○	○
控制系统	X	○	X	○	○	○

本表格依据SJ/T 11364的规定编制

○：表示该有害物质在该部件所有均质材料中的含量均在GB/T 26572规定的限量要求以下。

×：表示该有害物质至少在该部件的某一均质材料中的含量超出GB/T 26572规定的限量要求。

TEL 4008-229-088

生产者：东芝家用电器制造(南海)有限公司
生产者地址：广东省佛山市南海区狮山松岗
松夏工业园科技西路

生产企业：无锡小天鹅电器有限公司
生产企业地址：无锡市新吴区国家高新技术
开发区长江南路18号

合格证

检 验 员 _____ 合格 _____

检 验 日 期 _____ 见条形码 _____