

## 以换代修服务指南



**服务内容** 2021年1月1日后购买的美的生活家电，正常使用一年内出现性能故障，经授权服务商/电商客服鉴定属实，凭有效凭证直接换新机。

**有效凭证** 有效发票、电商产品签收记录、连锁超市购物小票、美云销用户销售单、以换代修金卡等可查实凭证。无以上有效凭证，按产品出厂日期延后6个月作为购买时间点，开始计算1年以换代修时间。

### 服务报单通道

服务热线：400-8899-315

报单系统	“美的生活电器” 微信公众号	美的美居APP	“美的服务” 微信公众号
报单路径	“以换代修”	我的 → 服务中心 → 维修服务	服务大厅 → “以换代修”



凡属下列情况之一的，不属于以换代修范围：

- 1、非性能故障：产品经由授权服务商检测无故障或不属于性能故障；
- 2、样机/赠品/优惠券：不享受以换代修服务权益，但可正常包修服务；
- 3、不当使用造成故障：因个人使用不当（包括但不限于误用、疏忽、滥用、事故）造成的产品损坏；
- 4、产品被拆卸过：产品被未授权服务商或个人拆卸过；
- 5、非家庭用户：本服务只针对个人及家庭用户，商用产品及工程类、团购礼品类产品不享受以换代修服务。

以换代修换新机原则：

- 1、换货新机自签收之日起（凭系统换货记录）仍享受1年以换代修及正常三包服务；
- 2、以换代修优先更换同型号产品；
- 3、若无同型号产品则提供美的同价位段其他型号产品。

## 保修卡

### 相关信息（用户填写）

用户姓名	常用电话
通讯地址	
产品型号	产品编号
购买店铺	购买日期
维修点	发票号码

### 维修记录

故障内容	处理详情
维修单位名称	维修单位电话
维修日期	维修员签名

维修时请出示发票。

保修期的起始日期以产品发票日期为准。

超过保修期或不属于免费维修的产品，本公司维修中心仍竭诚为您服务。

型号：YGJ20R2

广东美的环境电器制造有限公司

地址：广东省中山市东凤镇东阜路和穗工业园东区28号

邮编：528425

版本号：1.0

网址：www.midea.com

物料编码：16164800000301

在购买本公司产品时，请立即填写此保修卡；请妥善保管保修卡，消费者不必将其寄回本公司；维修时请携带保修卡及有效发票正本。

### 服务承诺

产品如有故障，请与本公司当地经销服务网点或客户服务中心联系。

本产品实行整机一年保修期。保修期的起始日期以产品发票日为准。

凡属下列情况之一的，不属于保修范围：

- 1、用户搬运、使用、保管、维护不当而损坏，或人为损坏。
- 2、经非本公司指定维修部维修，或用户自行装拆、维修。
- 3、产品附件（如塑料杯等）、印刷品（如说明书等）。
- 4、使用非我司产品标配的赠品和配件，造成损坏。
- 5、发票所载型号与维修产品型号不符或被涂改。
- 6、非家庭使用（如经营、商用、公司集体）的产品。
- 7、超出保修期。
- 8、无有效发票。
- 9、因不可抗力造成损坏。

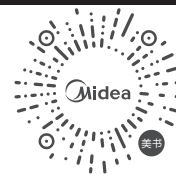


## 使用说明书

### 蒸汽挂烫机



1 打开微信扫一扫，扫描二维码，进入美书小程序



微信扫描二维码，获取电子说明书

使用前请仔细阅读本说明书及电子说明书，并妥善保管

2 查找产品专属电子说明书（两种方式选其一）

方法一：扫描条码



69数字开头条码见包装箱

方法二：输入产品型号



型号见机身铭牌

3 使用小贴士（推荐）

点击“添加收藏”后，可在美书首页“我的收藏”处直接查阅



添加收藏  
收藏后美书  
可直接查阅



我的收藏  
收藏后美书  
在此处直接查阅

## 365天免费换新机

购买美的小家电365天内出现性能故障，凭发票等有效凭证可直接换新机

## 在线鉴定，送货上门

通过微信公众号、小程序及电商客服等渠道即可在线鉴定，符合权益即可足不出户享受换新机

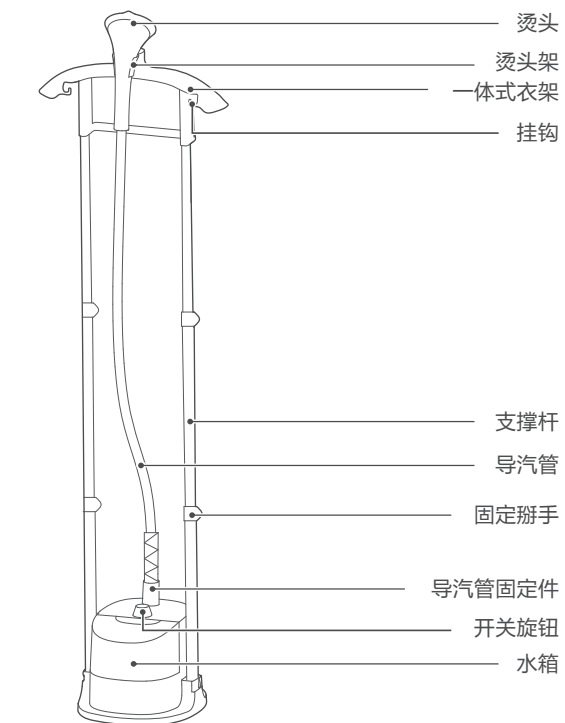
世界五百强实力保障 领导企业惠民承诺  
真正国民大品牌 敢对用户真负责

# 产品简介

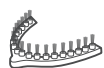
## △ 注意

- 由于公司产品不断改进，您所购买的产品可能与说明书图示有所不同，恕不另行通知，请以实物为准。

## 部件名称



## 配件清单



毛刷 X 1  
(除毛)



烫衣板 X 1  
(烫衣领、边缝)

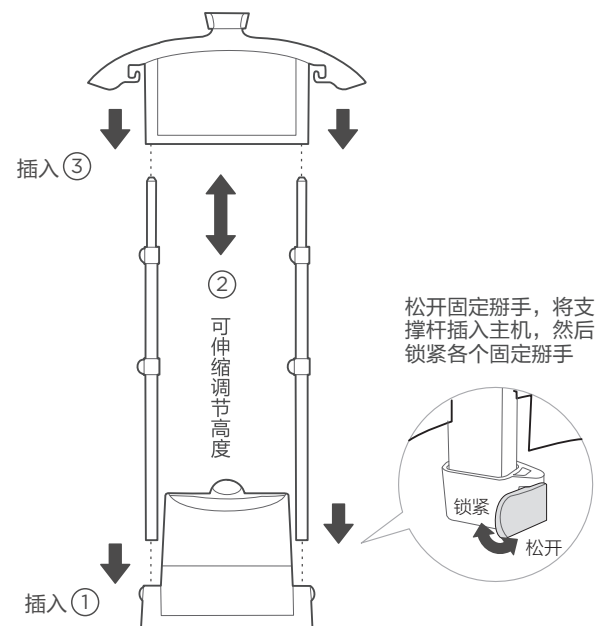


手套 X 1  
(防烫)

# 安装说明

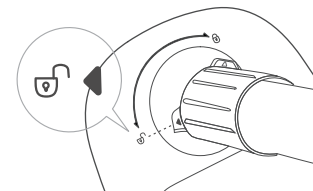
## 1 支撑杆组件安装

如图所示：依次装好各部件

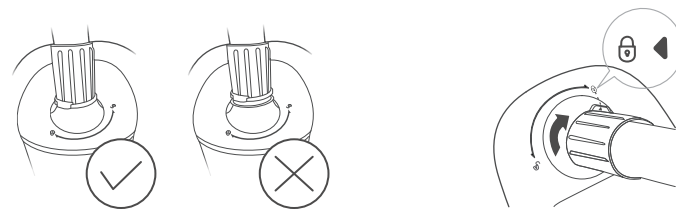


## 2 导汽管安装

a 将导汽管固定件的凸台标志对准“⊕”标志，并插到底。

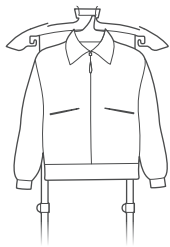


b 顺时针旋转导汽管固定件，凸台对准“⊕”标志即可锁紧



## 使用说明

### 准备工作

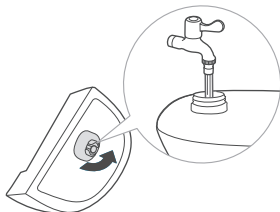


挂好需熨烫的衣物。

### 水箱加水

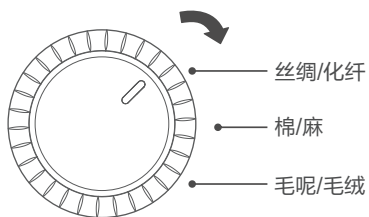
△ 注意

加水前需要断开电源，拔掉电源插头。



为了延长挂烫机的使用寿命，建议使用纯净水和蒸馏水。

### 旋钮式控制



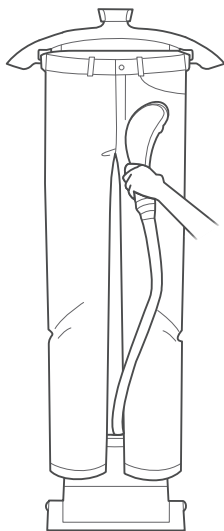
- 1 顺时针旋钮开关，启动开机
- 2 调节旋钮可选择不同功能档位
- 3 “毛呢/毛绒”档位蒸汽量最大，“丝绸/化纤”档位蒸汽量最小

### 三种熨烫模式选择

#### 1 裙裤熨烫

##### ● 提示

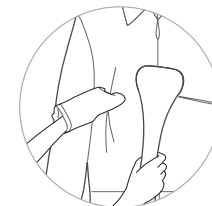
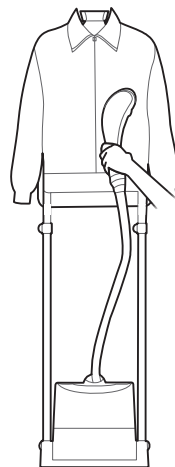
- 熨烫裤子时，可以把裤子挂在一体式衣架两边的挂钩上进行熨烫。



## 使用说明

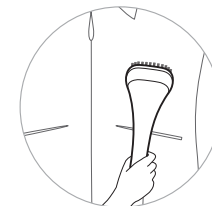
### 2 挂烫熨烫

适合休闲服装熨烫



手套

戴手套可防烫。



毛刷

需要除毛时，可配合毛刷使用。

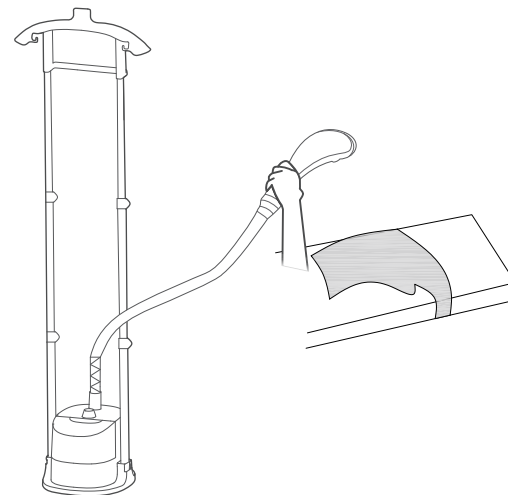


##### ● 提示

- 熨烫时偶尔“咕嘟”声属正常现象，将导气管向上拉直，即可出汽顺畅。
- 熨烫时请勿过度弯折、长时间弯折导气管熨烫，否则会导致蒸汽出汽不顺。
- 熨烫时烫头面板偶尔滴水属正常现象，务必请采取防护措施，以免烫伤。
- 熨烫时不要长时间按压一个地方，以免损伤衣物。

### 3 平熨模式

适合商务服装熨烫



# 安全警示

## 提示

避免对您和他人造成伤害和财产损失，请务必遵守以下安全注意事项。不遵守安全警告而错误使用可能导致事故发生。

## 注意

本产品未考虑以下情况：无人照看的幼儿和残疾人对器具的使用；幼儿玩耍器具的情况。

## 表示【禁止】的内容

防烫提示： 高温标识，小心烫伤。

- 器具不能连接到直流电源上工作。
- 请勿在同一个插座上使用其他大功率电器，避免电路过载。
- 请勿自行拆卸，除专业人员以外的任何人不许进行拆卸、修理，否则可能会造成火灾、触电、人身伤害。
- 如果电源软线损坏，为了避免危险，必须由制造商、其维修部或类似部门的专业人员更换。
- 修理时请到本公司指定的售后维修网点进行维修。
- 请勿让儿童单独操作使用，产品所有器具需放在婴幼儿或无行为能力人士不能触及的地方，以免发生触电、刮伤等危险。
- 器具必须在稳定的表面上使用和搁置。
- 如果器具发生跌落、有可见的损坏迹象或有渗漏现象，则这个器具不能使用。
- 熨烫前，请查看织物面料标签，确保织物适合熨烫，避免高温损伤衣物。（如丝绸、特殊面料等）

## 使用前注意事项：

- 开始使用挂烫机前，支撑杆应全部拉开，以便安全放置烫头。
- 产品请勿放置在较高的台面上使用，例如桌子或椅子上。
- 产品工作前，要确保整机和支撑杆底座平整稳固，以免挂烫机翻倒或水溢出。
- 移动产品时，需提起机器移动，禁止拉电源线、导汽管拖动。
- 产品顶部衣帽架最大负重建议不超过4kg。

## 使用中注意事项：

- 请勿将本产品用于熨烫衣物外的其他用途。
- 在器具接通电源期间，使用者不得离开。
- 请勿在水箱内的水量不足时加热。
- 在充液和清洁时，应将电源插头拔掉。
- 在给水箱注水前必须将器具的电源线的插头从插座上拔掉。

# 安全警示

- 器具通电工作期间，要注意防止由于蒸汽喷溅的危险，切勿将烫头对着人，以免烫伤。当烫头出现喷水现象时，请提起烫头，垂直拉直导汽管，并轻轻抖动烫头。
- 器具通电工作期间，烫头会变得非常烫，请勿触摸，以免烫伤。
- 器具通电工作期间，会产生高温蒸汽，对耐热性不好的衣物（如皮衣）会引起变形、变色、脱色，请勿使用。
- 器具通电工作期间，请勿将电源线接触到机器发热的表面，比如：导汽管、烫头等。
- 器具通电工作期间，请勿弯折、缠绕导汽管，或使导汽管处于U形状状态。
- 使用过程中请不要用力拉扯衣服，否则会导致支撑杆翻倒。

## 使用后注意事项：

- 使用完毕，请先关闭机器电源开关，再拔出电源线插头。
- 插拔插头时，必须手握插头，禁止拉电源线或湿手操作。
- 收藏产品前，需确保挂烫机已冷却，并将机器内的水排出。

## 安全保护：

- 温度检测保护：器具内置有感温元件，当出现温度异常升高时，感温元件会输出信号，控制加热元件的断开，从而控制产品温度在合适的温度范围。
- 热熔断路器保护：器具内置有热熔断路器，当出现温度异常，感温元件又失效时，热熔断路器会断开，直接切断电源防止发生意外。

# 清洁保养

## 注意事项



禁止强挥发性溶剂清洗



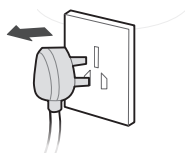
禁止化学品放入水箱

- 将水箱放回主机，将产品放置空闲处(调节支撑杆的高度后，电源线可以挂在钩上)。
- 请勿把挂烫机浸入水中或其他溶液里清洗。
- 请勿将醋、洗洁精、盐水溶液等化学品放入水箱中。
- 倒水或清洁时，请拔出电源线插头，将导汽管拆出，水箱内加入清水。
- 浸泡3-5分钟后，从出汽口或排水口排出即可。
- 机器除垢时，不能使用带腐蚀性的液体去清洁机器，以免影响机器的安全使用。

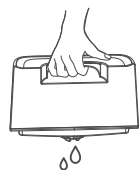
## 保养步骤

### ⚠ 注意

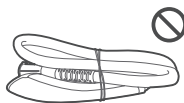
操作前需要断开电源，拔掉电源插头。



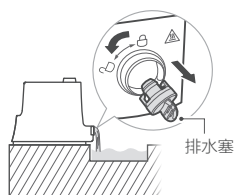
1 长期不使用请拔出电源。



2 每次使用后，请将水箱内的水排干净，并将水箱放回主机。



3 导汽管存放，请勿折弯。使用完后，请将导汽管内的水排放干净，以免再次使用时管内水从蒸汽出口喷出。



4 待关机冷却30分钟后，将机器移动到适合排水处，把排水塞旋到解锁位置后把排水塞旋到解锁位置后拔出，排出机器内的水。每次使用后，请将主机内部水排干净可延长本产品的使用寿命。

## 除垢小贴士

### ● 提示

- 本产品需定期安排除垢，建议您每月按除垢小贴士操作进行除垢，定期除垢可延长产品的使用寿命。
- 操作前需要断开电源，拔掉电源插头。



1 取下导汽管



2 排掉整机剩余水



3 开机干烧3分钟



4 加入适量水，浸泡半小时



5 排掉整机剩余水（加适量除垢剂，清洁效果更佳）



6 如用除垢剂，浸泡请勿超过半个小时，再次用清水清洗1-2次

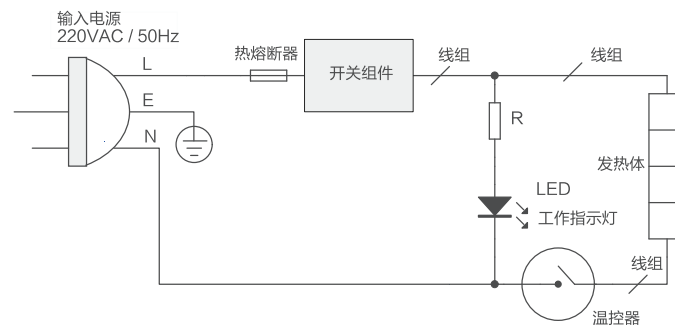
## 服务指南

### 产品参数

型号	额定电压/频率	额定功率	水箱容量	产品尺寸	功能档位	电气原理图
YGJ20R2	220V- /50Hz	1500 (W)	2.0(L)	313x280x1600 (mm)	丝绸/化纤/棉/麻/ 毛呢/毛绒	机械式

执行标准： GB4706.1, GB4706.84

### 电气原理图



### 故障处理

#### ● 提示

- 以下内容常见异常的判断与检查。若简单处理无法排除，请送维修网点或向客服400进行咨询。
- 请不要自行拆卸修理，以免发生危险或者对挂烫机造成伤害。

委托维修之前请确认以下内容

全国服务热线  
400-8899-315

现象	可能原因	排除方法
开机后产品不工作	未插电源插头。	插上电源插头。
	家庭电路故障或保险丝烧断。	请专业人员检查、维修。
	产品电路故障。	请专业人员检查、维修。
开机后产品工作，但没有蒸汽出	水箱没水或水太少。	给水箱加水。
	内部进水管弯折或脱开。	请专业人员检查、维修。
	发热盘损坏。	请专业人员检查、维修。
	指示灯亮，不出蒸汽。	请专业人员检查、维修。

## 服务指南

### 故障处理

现象	可能原因	排除方法
烫头滴水	蒸汽冷凝, 属正常现象。	使用时, 提起烫头垂直直导气管, 并抖动烫头几下。
	发热盘损坏。	请专业人员检查、维修。
	发热盘水垢多。	停机, 清洗发热盘内水垢。
	产品放置在较高的台面上, 例如桌子或椅子上。	将产品放置地面上。
蒸汽不畅通	导气管有弯折现象。	安装导气管后, 开机, 戴上手套, 用手捏弯折处塑形, 还原。
工作时, 有“咕噜”声音	导气管处于U形状态时, 有蒸汽凝结在导气管内。	使用时, 提起烫头垂直直导气管, 并抖动烫头几下。
	产品放置在较高的台面上, 例如桌子或椅子上。	将产品放置在地面上。
除烫头处外, 其他部位有出汽现象	<ul style="list-style-type: none"> <li>导气管未安装到位。</li> <li>密封件损坏。</li> </ul>	<ul style="list-style-type: none"> <li>重新检查安装是否到位。</li> <li>请专业人员检查、维修。</li> </ul>
遥控器不能使用 (仅限有遥控器的型号)	遥控器不能使用。	电池没电, 更换电池; 将遥控器底部透明胶片去掉。
开机后档位灯闪烁	电压过高或过低保护。	待供电电压正常后可自动恢复加热。
漏水	水箱与主机连接出溢水。	<ul style="list-style-type: none"> <li>折管蒸汽回流, 将弯折出拉直。</li> <li>清洗发热盘内水垢。</li> </ul>
智感控汽异常 (离手不断汽或握手不出汽)	<ul style="list-style-type: none"> <li>开机1分钟后此功能不响应。</li> <li>非正常离手或握手操作。</li> <li>电磁环境干扰, 电池没电。</li> <li>遥控器没装上手柄。</li> </ul>	<ul style="list-style-type: none"> <li>重新正常操作即可。</li> <li>更换电池。</li> <li>正常安装好遥控器。</li> </ul>

## 环保清单

产品中有毒有害物质或元素的名称及含量

部件名称	有毒有害物质或元素					
	铅 (Pb)	汞 (Hg)	镉 (Cd)	六价铬 (Cr(VI))	多溴联苯 (PBB)	多溴二苯醚 (PBDE)
烫头组件	○	○	○	○	○	○
导气管组件	○	○	○	○	○	○
水箱组件	○	○	○	○	○	○
外壳组件	○	○	○	○	○	○
电源线	X	○	○	○	○	○
电器组件	X	○	X	○	○	○
热锅组件	○	○	○	○	○	○
配重块	X	○	○	○	○	○
底座	○	○	○	○	○	○
支撑杆组件	○	○	○	○	○	○
辅助配件	○	○	○	○	○	○

本表格依据SJ/T 11364的规定编制

“○”表示中国RoHS管控物质或元素在该部件所有均质材料中的含量均在GB/T26572规定的限量要求以下;

“x”表示中国RoHS管控物质或元素至少在该部件的某一均质材料中的含量超出GB/T26572规定的限量要求。

<p>产品合格证</p> <p>检查结论: <u>合格</u></p> <p>检查员号: <u>检验员A1</u></p> <p>检查日期: <u>见生产批号</u></p> <p style="text-align: center;">广东美的环境电器制造有限公司</p>
---

生产日期见生产批号前6位 (年/月/日)

### △ 声明

本资料上所有内容均经过认真核对, 如有任何印刷错漏或内容上的误解, 可向本公司咨询。

注: 产品若有技术改进, 会编进新版手册中, 恕不另行通知。产品外观、颜色如有改动, 以实物为准。