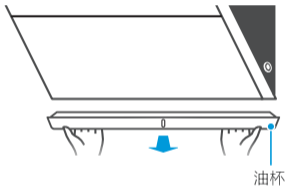


# 油杯清洁

# 1 取出油杯



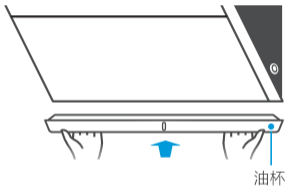
双手水平抽出油杯，倒掉积油。

## 2 清洗油杯



清洗油杯并擦拭干净。

### 3 装回油杯



双手水平，装回油杯。

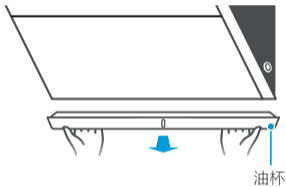
蒸汽洗清洁

## 1 提示蒸汽洗



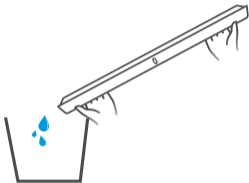
指示灯闪烁提示需要蒸汽洗。

## 2 取出油杯



双手水平取出油杯。

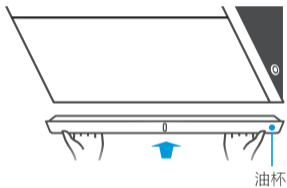
### 3 倒掉积油



倒掉积油。

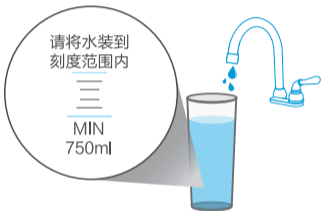


## 4 安装油杯



双手水平装回油杯。

## 5 水杯装水



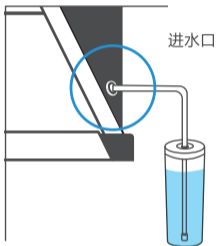
水杯装满纯净水或蒸馏水。

## 6 取装饰盖



拔掉机身右侧进水口装饰盖。


## 7 安装进水管



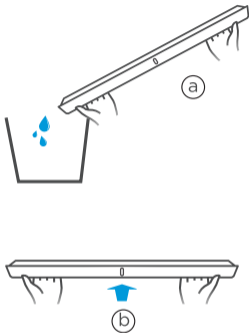
将水杯导水管，插入进水口。

## 8 启动蒸汽洗



长按  3秒进入蒸汽洗功能  
(12分钟蒸汽洗+3分钟风干)。

## 9 清洗油杯



- ① 再次取下油杯，倒出积水；
- ② 装回油杯。

## 10 收纳水杯



收纳好水杯。

滤网清洁



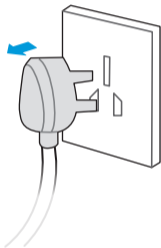
# 1 打开面板

应建议每半个月清洗一次滤网，最长不超过一个月。



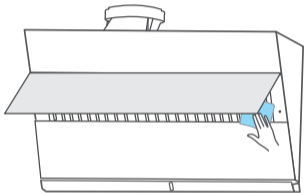
长按  键至面板开启。

## 2 拔掉电源



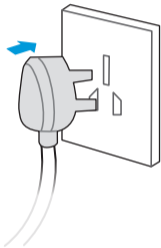
拔掉电源插头。

### 3 清洁滤网



清洁过滤网表面。

## 4 面板复位



清洁完成后，插上电源插头。

## 温馨提示

如需深度清洁烟机，请联系美的  
专业人员。

服务热线：[400-8899-315](tel:400-8899-315)。





# 功能操作



## 开机前注意事项

通电自检时，上玻璃面板开合期间请勿将手或其它部位置于上玻璃面板内端，以免夹伤！



将电源插头插入插座，蜂鸣器提示一声，上面板自动开合，一次自检后，整机进入待机状态。

# 1 手动开/关机设置



- ① 轻触 ○ 进入常速运行状态。
- ② 常速运行状态下，再轻触 ○。

轻触1次，  
延时3分钟关机，  
继续除烟。

轻触2次，  
立即关机。

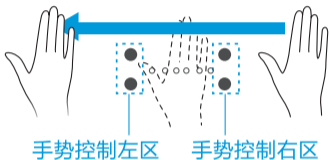
## 2 手势功能开关设置

注：首次开机，手势功能默认开启。



同时长按  +  键3秒，开启 / 关闭手势功能。


## 2 手势功能操作指引



手掌从左边：划到右边：， 或  
从右边：划到左边：， 开启 / 关  
闭烟机。

# 照明



- ① 轻触  切换开灯和关灯；
- ② 长按3秒  调节灯光的亮度。

# WiFi



长按3秒  进入WiFi配网，配网过程中再次轻触  退出WiFi配网。

# 快速



轻触  增加风机档位，提高风速。

# 慢速




轻触  降低风机档位，降低风速。



# 爆炒





轻触  直接进入爆炒功能（爆炒时间为3分钟，3分钟后跳回进入前档位）。

# 蒸汽洗

详细的蒸汽洗步骤请在清洁保养目录内查阅。



蒸汽洗

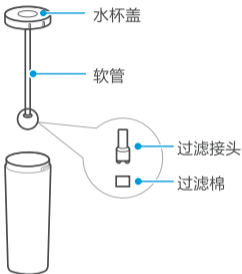
- 图标闪烁提示需要蒸汽洗。
- ① 长按3秒  进入蒸汽洗功能（12分钟蒸汽洗）；
- ② 蒸汽洗过程中，再轻触  。

轻触1次，  
跳过此次蒸汽洗，  
进入风干(3分钟  
风干)。

轻触2次，  
结束此次蒸汽洗。

# 水杯保养

请定期更换过滤棉。



更换过滤棉：打开水杯盖，在软管底部的过滤接头处取下过滤棉进行更换。



# 故障处理

# 故障处理

## ⚠ 注意

- 发生以下情况时应立即停止运行，切断电源。请联系美的服务热线，由专业人士维修

故障现象	可能的原因	故障处理方法
照明灯不亮， 风机不转	<ul style="list-style-type: none"><li>· 电源插头未插入电源插座</li><li>· 电源插座无电</li><li>· 烟机电路故障</li></ul>	<ul style="list-style-type: none"><li>· 插好电源插头</li><li>· 请专业人员检查电源</li><li>· 拨打全国服务热线</li></ul>
照明灯亮， 风机不转	<ul style="list-style-type: none"><li>· 烟机电路故障或电机故障</li></ul>	<ul style="list-style-type: none"><li>· 拨打全国服务热线</li></ul>
照明灯不亮， 风机转	<ul style="list-style-type: none"><li>· 照明灯组件损坏</li><li>· 灯连接线未接好或损坏</li></ul>	<ul style="list-style-type: none"><li>· 拨打全国服务热线</li><li>· 拨打全国服务热线</li></ul>

# 故障处理

故障现象	可能的原因	故障处理方法
噪音大	<ul style="list-style-type: none"><li>· 排烟管安装松脱或多处拐弯，导致排气不顺畅</li><li>· 清洁烟机后，未能将叶轮、蜗壳等零件安装牢固</li></ul>	<ul style="list-style-type: none"><li>· 重新正确安装排烟管</li><li>· 确保安装牢固</li></ul>
排烟效果差	<ul style="list-style-type: none"><li>· 排烟管安装松脱或多处拐弯，导致排气不顺畅</li><li>· 未调节至最高转速</li><li>· 厨房空气流动大</li><li>· 机器内部长期未清洁</li></ul>	<ul style="list-style-type: none"><li>· 重新正确安装排烟管</li><li>· 调节至最高转速</li><li>· 避免开门开窗过多</li><li>· 启动蒸汽洗功能或请专业人员拆洗烟机</li></ul>
漏油	<ul style="list-style-type: none"><li>· 油杯未安装</li><li>· 油杯已满</li><li>· 内部长期未清洁油路堵塞满</li></ul>	<ul style="list-style-type: none"><li>· 按使用说明手册正确安装</li><li>· 及时清空油杯</li><li>· 启动蒸汽洗功能或请专业人员拆洗烟机</li></ul>

# 故障处理

故障现象	可能的原因	故障处理方法
当显示屏显示E1时	· 温度传感器开路	· 拨打全国服务热线
当显示屏显示E2时	· 温度传感器短路	· 拨打全国服务热线
当显示屏显示E3时	· 蒸汽发生器损坏	· 拨打全国服务热线
当显示屏显示E4时	· 水杯缺水 · 过滤棉堵塞 · 蒸汽发生器持续高温	· 往水杯加水 · 更换过滤棉 · 拨打全国服务热线
当显示屏显示E7时	· 开合电机故障	· 拨打全国服务热线
随烟感功能无法开启	止回阀插头漏插或接触不良	· 拨打全国服务热线

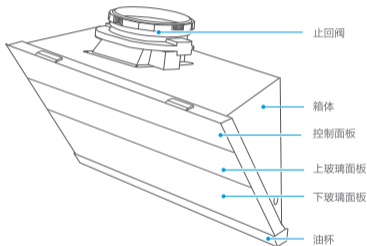


# 产品效果图 及附件

# 产品效果图

## ⚠ 注意

- 由于产品在不断升级，如实物与下图存在差异，请以实物为准



# 附件清单

免费安装（除标配外的辅材另外收费）



机体挂板 1个



排烟管 1个



油杯 1个



止回阀密封圈 1个



排烟管固定圈 1个



止回阀 1个



水杯（内含5个过滤棉） 1个



ST2.9×9.5自攻螺钉 2颗



M5×16自攻锁紧螺钉 1颗



M5×50十字槽沉头木螺钉 4颗

# 附件清单

免费安装（除标配外的辅材另外收费）



ST4.2×16自攻螺钉 8颗



塑料膨胀管 4个



# 产品参数

# 产品参数

## ⚠ 注意

- 噪声：为A计权声功率级
- 风量、风压：实测值与明示值的允差不应超过明示值的-10%
- 净重：指吸油烟机自身重量加上与吸油烟机安装、使用有关的附件，包括挂板、止回阀、排烟管、螺钉等
- 随烟感功能：运行随烟感功能时，风量可达 $22\text{m}^3/\text{min}$ ，最大静压可达 $550\text{Pa}$

## 产品参数

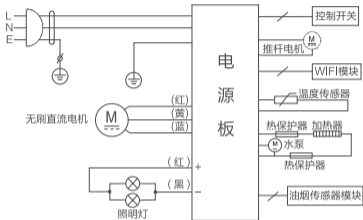
产品型号	CXW-160-C62P
使用电源	220V~/50Hz
风机数	单风机
最大照明功率 (W)	12V=~/1.5W×2
额定功率 (W)	1730
排烟管外径 (mm)	φ 190
电机输入功率 (W)	160
风量 (m <sup>3</sup> /min)	18
风压 (Pa)	≥330
净重 (kg)	23.5
最大静压 (Pa)	≥460
噪声【dB(A)】	70
关机功率 (W)	≤1.0
待机功率 (W)	≤2.0
能效等级	一级
全压效率 (%)	≥30
气味降低度 (%)	≥96
油脂分离度 (%)	≥85
机体尺寸 长×宽×高 (mm)	895×416×505



# 电器原理图

# 电器原理图

220V~/50Hz



# 安装部分

## 安装要求

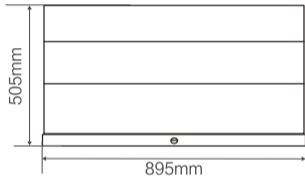
- 此吸油烟机为外排式吸油烟机，吸油烟机排出的气体不应排到用于排出燃烧燃气或其他燃料的烟雾使用的热烟道中。
- 严禁擅自改装本产品。电源软线不得自行更换和改制。
- 请勿将吸油烟机安装在易燃材质的墙面上。
- 请勿将吸油烟机安装在使用固体燃料的炉具的上部。
- 在墙壁上钻孔时应避开墙内埋设的电线，以免引起触电危险。
- 吸油烟机应使用专用电源插座，并且专用电源插座应有可靠接地（本产品必须使用10A、220V~或以上的电源插座）。

## 安装要求

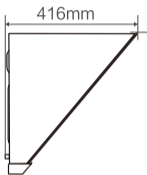
- 安装吸油烟机的墙壁要有足够支撑强度，中空墙壁的中空板实心层应大于30mm，混凝土墙壁可直接打安装孔。整机必须牢固安装在墙壁上。
- 吸油烟机可能有非常锋利的边，在移动吸油烟机进行安装或者清理时，请佩戴防护手套。
- 如果您的厨房正处于装潢状态，请勿将吸油烟机暴露在外，因为建筑材料、灰尘、油漆、涂料以及它们挥发的气体会使吸油烟机表面产生腐蚀和失去光泽，请在装潢完毕后安装吸油烟机。
- 安装后吸油烟机电源线不能搭在装饰罩上，以免损坏电源线。



## 外形尺寸示意图



## 外形尺寸示意图





# 安装指引

## ⚠ 注意

吸油烟机安装后，应保持左右水平

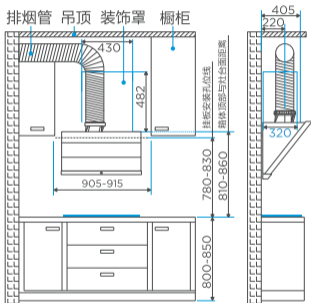
吸油烟机周围应避免门窗过多、空气对流过大，否则会影响吸烟效果

排烟管要求：

- 排烟管出口到机体的距离不宜过长
- 转弯半径尽可能大，且少转弯，以免空气阻力太大，影响排烟效果
- 排烟管伸出户外或通进公共烟道，接口处要严密，以免户外或烟道废气回流，不允许将废气排到热的烟道中
- 如果烟管长度过长，需将过长的烟管恢复至收缩状态并用胶带缠绕固定
- 本产品排烟管内径为180mm，面积为 $255\text{cm}^2$ ，如果外接的公共烟道止回阀（或外接管/外接孔）在开启状态下排风面积太小，会影响使用效果，其中双阀片止回阀（或外接管/外接孔）内径应不小于160mm，单阀片止回阀排风面积应不小于 $201\text{cm}^2$ ，且应保证公共烟道通畅

# 1 确定位置 (单位: mm)

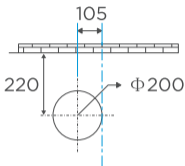
吸油烟机应水平安装于灶具上方, 安装示意图如下:



排烟管走橱柜安装示意图

注: 此安装高度只适用于电灶, 如果安装在燃气灶上方, 安装高度按照燃气灶安装高度说明要求。

# 1 确定位置 (单位: mm)

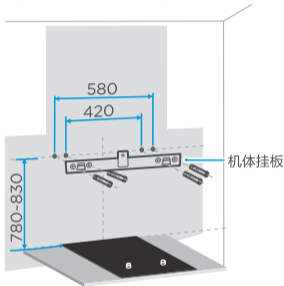


烟机整机中心线

吊顶处排烟管开孔尺寸示意图

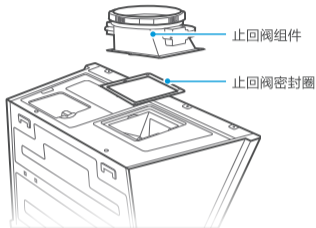
## 2 安装挂板 (单位: mm)

注: 装饰罩挂板按照实际需要选择安装



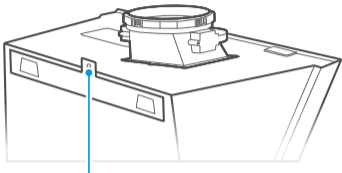
按图示在墙壁相应位置钻出4个直径为8mm、深度为50~60mm的孔, 将塑料膨胀管压入孔内, 再用随机配备的4颗M5 × 50十字槽头木螺钉将机体挂板可靠固定。

### 3 安装止回阀组件



止回阀组件插头插入出风口旁端子，并将止回阀组件连同止回阀密封圈安装在出风口位置，用随机配备的4个ST4.2×16的螺钉紧固，检查并确保阀片转动灵活。

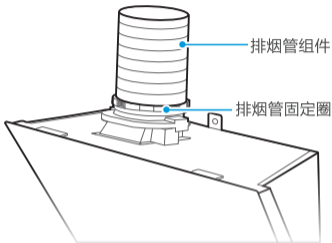
## 4 安装机器



M5 × 16 螺钉安装孔

将机体后部的挂孔对准机体挂板的挂钩，从上往下挂入确认机体安装水平和牢固，并用M5 × 16螺钉将挂板固定，防止机器意外脱落。

## 5 安装排烟管



将排烟管固定圈套在排烟管组件上，排烟管组件带安装接头的一端装入止回阀出风口内，再将排烟管固定圈旋合在止回阀上，压紧排烟管接头。最

## 5 安装排烟管

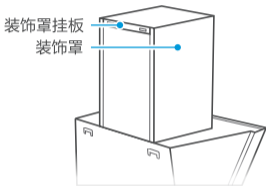
后将排烟管组件的另一端引至室外或公共烟道。

如果排烟管与公共烟道开孔尺寸不匹配，可向售后部门申购排烟管变径接头进行转接。检查排烟管管壁不鼓不瘪，弯角自如，止回阀片起落无阻。如果烟管过长，需把过长的烟管恢复至收缩状态并用胶布缠绕固定，防止烟管在工作过程中摇摆窜动。



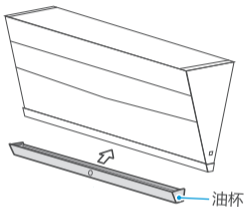
## 6 安装可调装饰罩

如有需要，可向售后服务部门申购装饰罩及安装配件。



先用十字螺丝刀将3颗ST4.2×16十字槽大扁头自攻螺钉固定到箱体顶板上对应的3个螺钉孔内，然后将装饰罩底部折边上的卡扣孔套进对应的3颗ST4.2×16十字槽大扁头自攻螺钉根部，并向机体后部推到位，最后把装饰罩挂板扣到装饰罩后侧上部的孔上即可。

## 7 安装油杯



将油杯置水平并沿油杯支架支撑处  
后推到限位处即可。