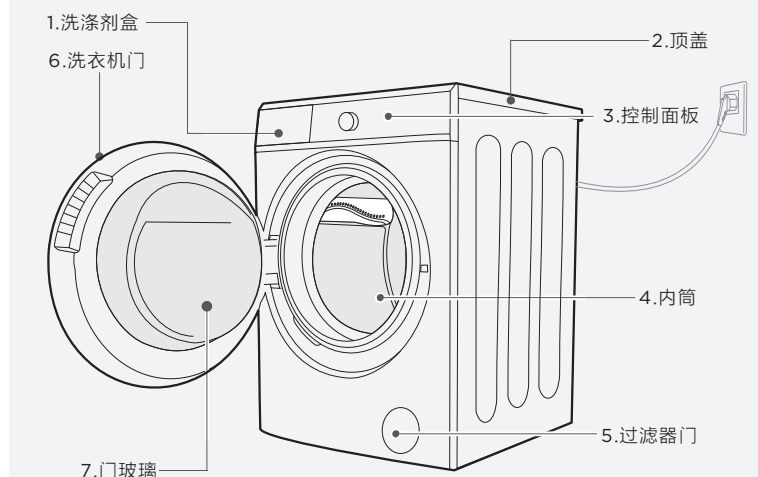


## 2. 产品介绍

### 洗衣机部件



- 本图为示意图，产品外观以您购买的实际产品为准；
- 机器出厂时需做性能测试，如筒内有部分残留水属正常现象。

### 附件



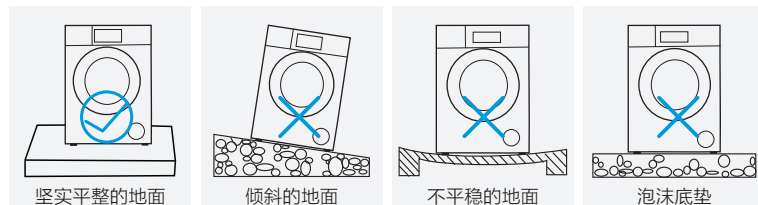
- 如遇安装时发现原装附带的进水管、排水管长度不够，可致电服务热线，购买专用加长进水管或排水管延长管。

## 3. 安装说明

如需安装请扫右侧二维码进行预约安装；  
或致电服务热线：  
TEL: 400-8228-228

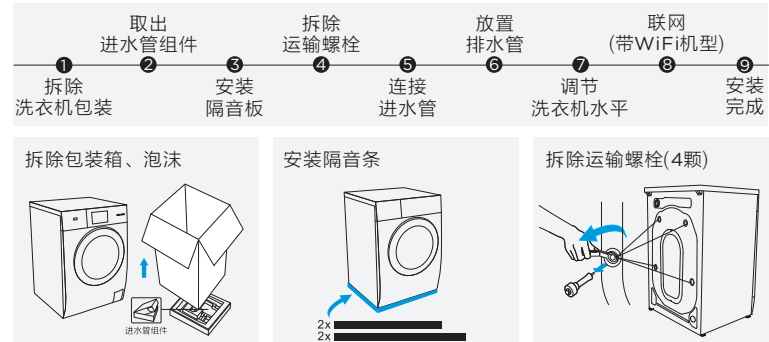


### 安装前请选择合适场所



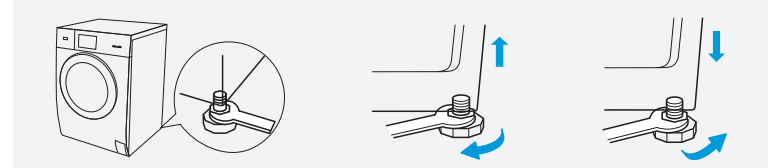
注意: 必须保证洗衣机不要压住电源线。

### 安装步骤



- 注: 1. 该机器的包装材料可能对儿童有危害性，请妥善处理，避免儿童轻易接触；  
2. 在使用洗衣机之前，必须从本机背面拆除运输螺栓，拆除后需运用运输螺栓孔塞堵住孔口。

调节底脚 (注: 调平洗衣机可以减少噪音和震动, 请务必再使用前将洗衣机调平。)



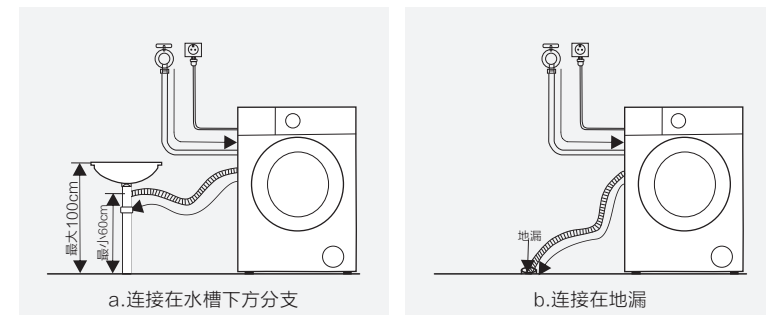
### 洗衣机联网指引



### 进水管与水龙头的连接(螺纹式)



### 放置排水管



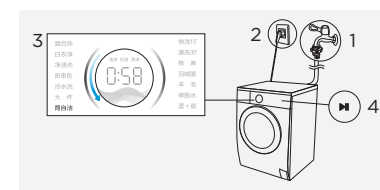
### 提示

- 请勿拆卸机身背部固定排水管位置的排水管道管夹，以免产生排水故障；
- 如果排水管太长，过度折弯放置，可以切除多余长度使用；
- 如果排水管长度不够，请致电售后获取排水管延长管。

### 首次使用

首次使用，建议您在没有衣物的情况下完成一次“筒自洁”或其他高温功能洗涤。

1. 接通电源及自来水。
2. 触摸电源键上电。
3. 选择“筒自洁”程序。
4. 触摸[启动]键。



## 4. 故障显示及处理方法

洗衣机如不能正常运行，且数码管指示出现异常或报警时，请进行下列检查并修正。机器出厂时需做性能测试，如筒内有部分残留水属正常现象。

故障显示	故障原因	解决方法
E30	门未合上	检查机门是否关好； 检查衣服是否被门压住。
E10	洗涤进水异常	检查水龙头是否打开，水压是否正常； 检查进水管是否弯曲，清洁进水阀过滤网； 检查机身后排水管管夹是否被误拆卸。
E11	漂洗进水异常	检查排水管道口是否埋入水中，排水管是否过长； 检查机身后排水管管夹是否被误拆卸； 检查水龙头是否打开，水压是否正常，水管是否冻结/堵塞。
E21	排水超时	检查排水管是否被堵塞。
E12	洗衣机溢水	关机后重新开机启动。
Ub	脱水异常不脱水	开门手动抖散衣物或添加衣物后，按“启动”键继续运行； 泡沫过多，等待消泡程序结束。
EXX	其它	用户再次尝试使用，如再次出现相同的错误显示， 请向当地维修站报修。

# 滚筒洗衣干衣机 滚筒洗衣机 使用说明书

TD100MS9ILZ / TG100MS9ILZ  
TD100Q81Y / TG100Q81Y



微信服务二维码

### 合格证

检验结论 合格  
检验日期 见条形码



TEL 400-8228-228

生产者: 无锡小天鹅电器有限公司  
生产者地址: 无锡市新吴区国家高新技术产业开发区  
长江南路18号  
网址: www.littleswan.com  
版本号: V1.0  
物料编号: xxxxxxxx

## 1. 安全警示

使用过程中，请重点关注安全警示内容，并运用生活常识谨慎操作。对因使用不当造成的损失，本公司不承担相关责任。

⚠ 提示禁止操作的事项 | ⚡ 提示有可能会发生火灾 | ⚠ 提示有可能会触电 | ⚠ 提示必须执行的事项



- 烘干衣物前，请确认衣物的种类是否可以烘干，不同材质的衣物请分开烘干，水龙头已打开且是冷水(请勿烘干雨衣、自行车罩等含橡胶或类似弹性材料的物品)；
- 洗衣机长时间未使用，或低温天气断电时，须将桶内残留水排尽。



## 5.使用说明

### 控制面板介绍▶

本图仅以程序、功能模块为例介绍，具体请以您购买的产品实物为准。



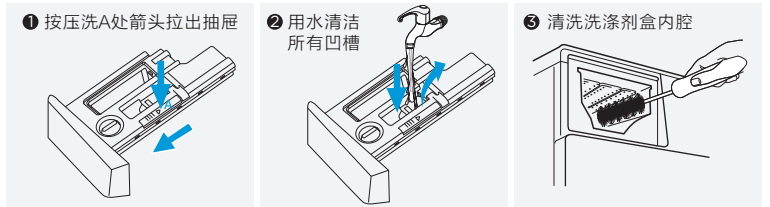
### 程序功能介绍▶



<b>电源</b> 对洗衣机进行开关，轻触电源按钮即可。 <b>启动/暂停</b> 启动洗衣程序，如果洗衣机正在运行，按此键会暂停工作。	<b>净渍(特渍)选择</b> 为净渍(特渍)洗中选择不同污渍类别的调节按键。	<b>漂洗</b> 根据需要调节漂洗的次数。	<b>脱水</b> 根据需要调节脱水的时间。	<b>长按童锁功能</b> 长按3秒带有[长按童锁]字样的按键开启童锁，可以有效防止儿童乱按或不小心引起的错误操作，再长按3秒解锁。 <b>注：</b> 洗衣机开始运行并且排完积水后才可启用童锁，亮表示已启用。	<b>温度</b> 可以根据需要进行水温选择:冷水、20℃、30℃、40℃、60℃、95℃。	<b>洗涤剂</b> 根据需要进行洗涤剂投放量。										
<b>烘干</b> 带☼的程序可叠加烘干功能，按烘干功能键可调整烘干时间。	<b>烘干预估时间</b> <table border="1"><thead><tr><th>棉织物(kg)</th><th>~2kg</th><th>2~4kg</th><th>4~6kg</th><th>6~8kg</th></tr></thead><tbody><tr><td>预估时间(min)</td><td>120'</td><td>200'</td><td>250'</td><td>300'</td></tr></tbody></table>	棉织物(kg)	~2kg	2~4kg	4~6kg	6~8kg	预估时间(min)	120'	200'	250'	300'	<b>智能烘干</b> 1.选择单烘干程序，进入智能烘干；轻触“烘干”按键进入定时烘干，同步在显示屏中显示时间。 2.用户可根据实际需要选择档位，当所烘衣物较少时，建议选择定时烘干，可选时间为30/60/90/120/180分钟。	<b>提示</b> <ul style="list-style-type: none"><li>此时间为棉织物烘干容量、最高脱水转速、国标测试环境条件下的烘干参考时间；</li><li>由于衣物质地差异以及周围环境影响，实际烘干时间与上表时间会有差异；</li><li>在烘干过程中水龙头应保持打开状态。</li></ul>			
棉织物(kg)	~2kg	2~4kg	4~6kg	6~8kg												
预估时间(min)	120'	200'	250'	300'												

## 7.维护保养

### 清洗洗涤剂盒和凹槽▶



- 提示**
  - 洗涤剂盒形状及标注内容以实际机型为准，图案仅为示意；
  - 清洗前请先确认洗涤剂、柔顺剂盒内是否有残留液，防止洗涤剂流出；
  - 禁止使用具有挥发性质的清洗剂进行清洗，诸如酒精，汽油等；
  - 洗衣机挪动或维修前，务必将分配器盒抽出放置于安全地点，防止洗涤剂倾倒出来。

### 清洁外壳及内筒▶

- 在您开始保养工作前，请务必拔下电源线插头或切断电源，关闭水龙头；
- 禁止使用具有挥发性质的清洗剂进行清洗洗衣机，诸如酒精，汽油等；
- 可用稀释过的中性非研磨类洗涤剂清洗洗衣机外壳和内筒；
- 不能用尖利物品撞击洗衣机外壳，切勿使用钢丝绒清洁内筒。

### 结冰及防冻处理▶

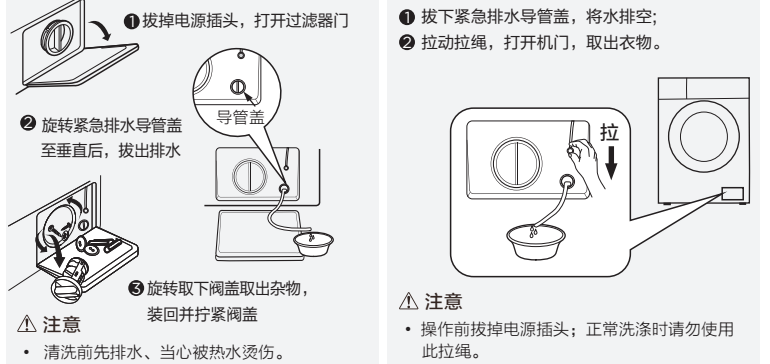
- 本机使用环境为(0-40)℃，若在0℃以下环境中使用，可能会损坏进水阀和排水系统。
- 如果本机存放在0℃或以下的环境中，使用时则必须将其移动至室温环境中，确保进水管、排水管等部件没有结冰后方可使用。

### 清洗进水阀▶

如打开水龙头后不进水或进水不足，请清洗进水阀处的滤网。



### 清洗排水阀 (显示E21或排水不畅时使用)



### 紧急开门 (突然断电需取出衣物时使用)

- 按下紧急排水导管盖，将水排空；
- 拉动拉绳，打开机门，取出衣物。

- 注意**
  - 操作前拔掉电源插头；正常洗涤时请勿使用此拉绳。

### 特色功能▶ (实际特色功能请查阅对应机型电子说明书)

<b>断电记忆功能</b>	当洗衣机在洗涤过程中出现停电情况， <b>在来电后，按[电源]键后洗衣机将继续运行至结束。</b> 断电期间，请勿强行打开机门(部分机器来电后机器直接继续运行至结束)。
<b>超微净泡功能</b>	使进的水中带微小气泡，通过气泡破裂变化加速洗衣粉的溶解，使溶解更充分，达到减少洗衣粉用量的目的。
<b>银离子</b>	筒内提升筋内置纳米银离子，银离子与蛋白酶结合，化学反应分解蛋白酶，使细菌失去活性，有效除菌，营造健康洗涤环境，洗涤抑菌舱。
<b>蓝氧</b>	<b>“蓝氧技术”可阻止水中游离染料分子沾染到衣物上，衣物多色混洗可有效减少串色染色。</b>

### 显示图标介绍 (实际显示内容请以实际机型为准，对应机型内容请查阅电子说明书)▶

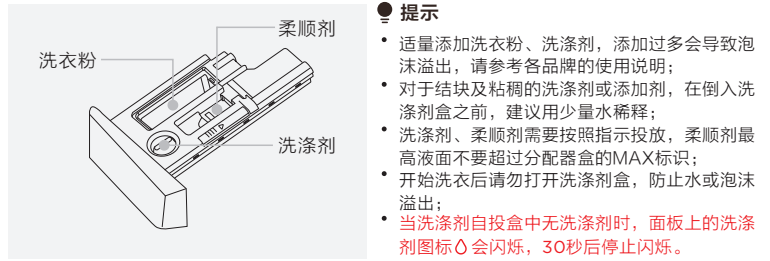
童锁	门锁	烘干	洗涤剂	WiFi	洗涤	脱水	超微净泡
洗涤剂投放	L-1 1档	L-2 1档	L-3 1档	L-4 1档	AU 智能投放	OFF 手动投放	

### 程序选择区域▶ (请根据具体机型选择使用对应程序，更多程序请联网至App查看)

程序名称	程序说明
<b>混合洗</b>	洗涤日常耐洗且不会褪色衣物。
<b>白衣净</b>	适用于白衬衫等白色衣物的洗涤。
<b>净(特)渍洗</b>	可针对特殊污渍的衣物洗涤，洗净去渍。
<b>防串色</b>	不同衣物混洗，可有效减少串色。
<b>冷水洗</b>	冷水洗涤，可以达到护色、省电、洗净的目的。
<b>筒自洁</b>	采用95℃高温清洗内外筒,使洗衣更健康，请勿添加衣物。
<b>快洗15'</b>	适合洗少量不太脏的衣服。
<b>快(速)洗30'</b>	30分钟完成洗衣,仅适合洗涤少量和轻微污渍的衣服。
<b>棉麻</b>	洗涤日常耐洗衣物。
<b>羽绒服</b>	专门用来洗涤羽绒服。
<b>羊毛</b>	洗涤标记有“可机器洗涤”的羊毛织物。
<b>单脱水</b>	单独的脱水程序。脱水之前，把皂水或漂洗水先排出。
<b>空气洗</b>	利用加热后的高温 and 空气循环，抑菌消毒。
<b>除螨洗</b>	针对床上用品采用60℃恒温长效杀菌，清除深层残留螨虫细菌。
<b>洗烘60'</b>	简短的洗涤烘干程序(适合少量衣物)。
<b>大件</b>	洗涤厚重的衣物,例如:外套、毛巾等。
<b>漂+脱</b>	单独的漂洗+脱水程序。
<b>浸泡洗</b>	在洗衣前先将衣物浸泡一段时间，然后再进行洗涤。
<b>单烘干</b>	单独烘干衣物，洗衣机将自动称重来决定烘干您衣物的时间， <b>建议只放入棉类衣物，以免对衣物造成损坏。</b> <b>注意</b> ※程序可选择“烘干”功能，只针对烘干机型； 连续按“烘干”键，可在“智能烘定时烘”之间进行功能切换。

### 洗涤盒介绍▶

请用户根据需要将洗涤剂和柔顺剂由对应注入口倒入，并请定期清理。



- 提示**
  - 适量添加洗衣粉、洗涤剂，添加过多会导致泡沫溢出，请参考各品牌的使用说明；
  - 对于结块及粘稠的洗涤剂或添加剂，在倒入洗涤剂盒之前，建议用少量水稀释；
  - 洗涤剂、柔顺剂需要按照指示投放，柔顺剂最高液面不要超过分配器盒的MAX标识；
  - 开始洗衣后请勿打开洗涤剂盒，防止水或泡沫溢出；
  - 当洗涤剂自投盒中无洗涤剂时，面板上的洗涤剂图标○会闪烁，30秒后停止闪烁。

## 6.注意事项

### 洗涤注意事项▶



- 提示**
  - 洗涤前，请先查看衣物标签，洗涤剂的使用说明，合理使用适合机洗的无泡或低泡洗涤剂，正确计算洗涤剂用量将有更好的洗涤效果；
  - 衣物较少时，由于偏心保护，洗衣机可能不进行甩干，可增加部分衣物均匀分布后进行甩干；
  - 禁止洗涤沾有汽油、石油、苯、辛纳水、酒精等化学品的衣服；
  - 当进水水温较低时可能会导致实际洗涤温度与设定洗涤温度有差异；
  - 是否含银离子颗粒机型通过以下方式识别：“浅灰色提升筋不含银离子颗粒，蓝色提升筋、深灰色提升筋及及金属提升筋含银离子颗粒”。

### 烘干注意事项▶

- 烘干前，请确认衣物的种类是否可以烘干，不同材质的衣物请分开烘干，水龙头已打开且是冷水(不要烘干雨衣、自行车罩等含橡胶或类似弹性材料的物品)；
- 禁止烘干含有汽油、石油、苯、辛纳水、酒精等低燃点化学品的衣物；
- 烘干少量或轻薄衣物时，烘干时间可能会比设定时间缩短；
- 烘干结束，取出衣物时请注意不要触及筒壁，以免烫伤；
- 部分机型，羽绒服可以选择特定的烘干功能，为了较好的烘干效果，建议烘干时放入的衣物重量在1kg以内；
- 选择婴儿服程序烘干时，烘干容量建议不要超过最大洗涤容量的一半。

### 规格及技术参数▶

#### 通用参数

额定电源	220V~ / 50Hz	能效等级	1级
额定电流	10A	使用水压	0.03MPa-1MPa
排水方式	上排水		

#### 其他参数

整机型号	额定/烘干容量 (kg)	额定/烘干功率 (W)	洗涤/脱水噪音 (声功率级dB (A))	外形尺寸 (宽X深X高)mm	安装尺寸 (宽X深X高)mm	机器净重 (kg)
TD100MS9ILZ	10.0/7.0	1800/1200	46/68	595X490X850	595X560X850	68
TG100MS9ILZ	10.0	1800	46/68	595X490X850	595X560X850	68
TD100Q81Y	10.0/7.0	1800/1200	46/68	595X490X850	595X560X850	68
TG100Q81Y	10.0	1800	46/68	595X490X850	595X560X850	68

此机型性能参数为“节能”，温度调节至40度，转速调节至1000转；噪音程序为“混合洗”，温度调节至60度，转速调节至1200rpm，其它参数为系统默认，不调节；

## 售后服务

- 本产品三包按照国家三包规定执行。
- 免费服务范围：一般家庭使用的滚筒洗衣机，用户凭发票及保修凭证享有整机免费包修三年的服务。非家庭使用的洗衣机（如：洗衣房、洗浴中心、学校、部队、医院、公寓、酒店、招待所、企业等团体使用或营利用途），用户凭发票及保修凭证享有整机免费包修三个月，主要零部件（如：电机、电脑板、排水泵（阀）、滤波器、温控器、进水阀、水位传感器、门锁、加热管）免费包修1年的服务。
- 对下列情况我们实行有偿服务：用户因使用、维护、保管不当而造成损坏的；因异常电压、火灾等外部原因损坏的；自行或非承担三包修理者拆动造成损坏的；超过“三包”有效期的；涂改发票或无购机发票和保修凭证的；包修凭证的产品型号和制造编码与所修理产品不符或涂改的；等外品销售的洗衣机（以正规销售渠道的发票准）除不洗涤、不脱水或漏电故障外，不予包修；因不可抗力造成损坏的。
- 如需相关咨询和服务，请拨打全国服务热线：400-8228-228，我们将竭诚为您服务。

## 包修卡

型号：	机器编号：			
用户姓名	地址	发票号	购买日期	
购机商店				
检修日期	检修记录	更换零部件	维修人员	客户确认

## 8.产品参数

### 产品中有害物质的名称及含量▶

部品名称 (滚筒)	有害物质					
	铅 (Pb)	汞 (Hg)	镉 (Cd)	六价铬 (Cr(VI))	多溴联苯 (PBB)	多溴二苯醚 (PBDE)
箱体组件	○	○	○	○	○	○
排水管组件	○	○	○	○	○	○
悬挂弹簧/卡箍	○	○	○	○	○	○
螺钉/螺母/平垫圈	○	○	○	○	○	○
电源线	×	○	○	○	○	○
滤波器组件	○	○	○	○	○	○
水位传感器	○	○	○	○	○	○
电容器组件	○	○	○	○	○	○
泵组件	×	○	○	○	○	○
掘流圈	○	○	○	○	○	○
顶盖组件	○	○	○	○	○	○
门部装	○	○	○	○	○	○
灯泡	○	○	○	○	○	○
减震器	○	○	○	○	○	○
浑浊度传感器	○	○	○	○	○	○
变频器	×	○	×	○	○	○
接地线	○	○	○	○	○	○
加热管	○	○	○	○	○	○
桶组件	○	○	○	○	○	○
导线组件	○	○	○	○	○	○
控制系统	×	○	○	○	○	○

本表格依据SJ/T 11364的规定编制  
○：表示该有害物质在该部件所有均质材料中的含量均在GB/T 26572规定的限量要求以下。  
×：表示该有害物质至少在该部件的某一均质材料中的含量超出GB/T 26572规定的限量要求。  
以上清单中所包含零部件依据不同产品型号略有不同。  
※ 本洗衣机已获得国推 RoHS 认证，扫描机身二维码，详见电子说明书。

本设备包含型号核准代码（分别为）CMIIT ID: 2017DP2026/2019DP0460/2019DP0534/2017DP2157/2017DP2906/2018AP7448/2017DP5430/2015CP1951/2019DP1345/2016DP5911/2019DP4074/2019DP5976/2019DP9091/2019DP11853的无线电发射模块。



本洗衣机的羊毛程序已获得国际羊毛局(The Woolmark Company)批准，根据本洗衣机羊毛程序说明，可用于洗涤标有“可手洗”类羊毛服装产品。烘干及其它洗护要求请遵循衣物标签上的护理说明。  
洗衣机授权编号：M2119:TD100MS9ILZ/TG100MS9ILZ/TD100Q81Y/TG100Q81Y；  
为达到最佳洗涤效果，羊毛程序洗涤负载请勿超过2.0kg。