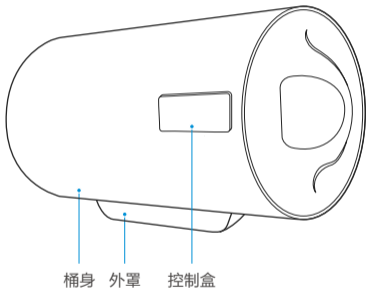


## 部件展示



## 附件清单 (以实际机型配置为准)



单向安全阀X1



膨胀螺栓X2



软管X1



密封圈X2



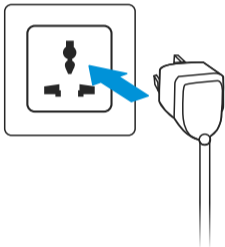
说明书X1

# 操作界面



## 1 插好电源插头

为了防止电热水器干烧，首次使用前请先把内胆储满水。



检查电源插头是否通电。

## 2 开机



接通电源后，按  键，启动机器；再次按一下关机。

### 3 调节温度

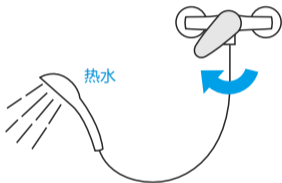
45°

调温



按 **调温** 键，调节温度。  
无操作3S后自动确认调节的温度。

## 4 用热水



打开出水阀，即可使用热水。

# 显示说明

## ● 加热

加热指示灯点亮表示电热水器处于加热状态，灯灭进入保温状态。

## 高温杀菌 ●

高温杀菌指示灯点亮表示电热水器正在进行高温杀菌。



# 调温

调温



按 **调温** 键，可以设置水器的加热器的加热温度，可在 $30^{\circ}\text{C}$ 至 $75^{\circ}\text{C}$ 之间循环调节。

# 高温杀菌

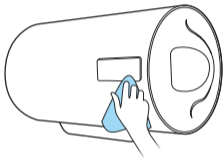
## 高温杀菌



热水器将进行一次高温杀菌，清洁内胆水质。

## 清洁保养

用湿布蘸取少量中性清洗剂轻轻擦拭，不要使用汽油、酒精或酸性溶液等化学溶剂。最后用干布擦干，保持电热水器干燥。



为保持电热水器高效工作，每三年应该联系售后保养一次加热管和内胆，并根据当地水质情况定期更换镁棒。电热水器排污：用户自主操作排污有风险，建议联系售后人员操作，请联系4008899315。

# 故障自检

- 以下为常见故障的判断与检查，若简单处理无法排除，请送维修网点或向客服400进行咨询。
- 请不要自行拆卸修理，以免发生危险或者对电热水器造成损害。

1.经常检查电源线插头和插座应接触好、可靠，且接地良好，无过热现象。

2.长时间停用时，特别是在气温低（低于0℃）的地区。防止内胆中的水结冰，而导致热水器损坏，应将热水器内胆内的水排出。

3.为保证电热水器能长期高效的工作，建议定期找专业人员清理热水器的内胆和电热元件上的沉淀物。

## 故障说明

干烧：设置温度4个指示灯同时闪烁。

超温：实际温度4个指示灯同时闪烁。

传感器故障：设置温度4个指示灯和实际温度4个指示灯同时闪烁。

# 故障自检

故障		可能原因	排除方法
插上电源, 屏幕上无 任何显示	电源故障	检查是否停电	
	限温器动作	通知专业人员维修	
	电源板故障	通知专业人员维修	
显示E1	可能有漏电现象	保证电热水器内注满水,拔掉电源插头五分钟后,重新插上电源插头,如不能恢复正常,则应通知维修人员维修	
显示E2或者多个设置温度灯同时闪烁	内胆中缺水,加热器干烧		
显示E3或者多个实际温度灯同时闪烁	水温可能超高		
显示E4或者多个设置实际温度灯同时闪烁	传感器故障		
出水为冷水	加热温度低或出水量少	当前设置温度偏低	设置温度调高
		混水阀	调节混水阀
		未开机或工作模式设置有误	按开关键开机后并设置工作模式
	显示屏无显示	停电	等待通电
		限温器动作	通知专业人员维修
		变压器保护	保证电热水器内注满水,拔掉电源插头五分钟后,重新插上电源插头,如不能恢复正常,则应通知维修人员维修

# 故障自检

故障	可能原因	排除方法
热水出口 不出热水	自来水停水	等待自来水供水正常
	水压太低	待水压升高时再使用
	自来水进水阀 未打开	打开进水阀
	混水阀故障	更换混水阀
漏水	各管口连接位置 密封不好	把接口处密封好
警示灯亮	地线带电	立刻停止使用并通知 专业维修人员维修
	产品漏电且地线 断开	

其他无法处理的故障，请联系当地售后服务网点或  
拨打全国服务热线：400-8899-315

# 产品参数

产品型号		FXX-20BA2(H)
额定功率		2000W
额定电压		220V
额定水压		0.8MPa
额定频率		50Hz
电器类别		I类
防水等级		IPX4
尺寸	40L	Φ385x625mm
	50L	Φ385x713mm
	60L	Φ385x825mm
	80L	Φ450x818mm
	100L	/
设置温度范围		30~75℃
能效等级		2级
24小时固有能耗系数( $\epsilon$ )/ 热水输出率( $\mu$ )	40L	$\epsilon \leq 0.7, \mu \geq 70\%$
	50L	$\epsilon \leq 0.7, \mu \geq 70\%$
	60L	$\epsilon \leq 0.7, \mu \geq 70\%$
	80L	$\epsilon \leq 0.7, \mu \geq 70\%$
	100L	/

## 包修政策

具体包修政策请在“美的服务”微信公众号上查询。



# 使用须知

加热时间	与内胆水温有关，内胆水温越接近设定温度，加热时间越短。首次使用时，内胆水温较低，所以加热时间长。
出热水量	与内胆升数、设定温度和进水温度有关。冬季进水温度较低，为保障沐浴水量充足，建议设定较高温度。
安全阀滴水	为保障安全，加热过程中当内胆压力过高，安全阀导流管会有少量滴水，属于正常现象。滴水温度可能较高，请勿触碰。
进水水压	正常工作范围是0.1-0.6MPa。水压过低会导致出水偏小；水压过高将导致安全阀滴水。
显示屏无显示或闪屏	可能是电源板电压过高进行自我保护，请拔插头，等待10分钟后再插上。

# 使用须知

## 关于噪音

电热水器产生声音的原因可能是：

- 1、嗡嗡类声音：正常加热时，水中气泡破裂产生。
- 2、梆梆类声音：因水压过低，加热时水中气泡破裂的声音放大。
- 3、吱吱类声音：因水压过高，水注入内胆产生。
- 4、咕噜类声音：因停水，水管中有空气注入内胆产生。

以上声音均非机器故障，可正常使用。

若仍未排除故障，请联系当地售后服务网点或拨打全国服务热线：400-8899-315。

## 产品安装

**注意事项：**

为保证电热水器的安全和正常使用，  
请联系售后进行安装，严禁自行安  
装电热水器。

如需安装，请联系当地售后服务网  
点或拨打全国服务热线：400-8899  
-315。