

# 以换代修服务指南

## 服务内容

2021年1月1日后购买的美的生活家电，正常使用一年内出现性能故障，经授权服务商/电商客服鉴定属实，凭有效凭证直接换新机。

## 有效凭证

有效发票、电商产品签收记录、连锁超市购物小票、美云销用户销售单、以换代修金卡等可查实凭证。无以上有效凭证，按产品出厂日期延后6个月作为购买时间点，开始计算1年以换代修时间。

## 服务报单通道

服务热线：400-8899-315

报单系统	“美的生活电器” 微信公众号	美的美居APP	“美的服务” 微信公众号
报单路径	“以换代修”	我的 — 服务中心 — 维修服务	服务大厅 — “以换代修”



凡属下列情况之一的，不属以换代修范围：

- 1、非性能故障：产品经由授权服务商检测无故障或不属于性能故障；
- 2、样机/赠品/优惠券：不享受以换代修服务权益，但可正常包修服务；
- 3、不当使用造成故障：因个人使用不当（包括但不限于误用、疏忽、滥用、事故）造成的产品损坏；
- 4、产品被拆卸过：产品被未授权服务商或个人拆卸过；
- 5、非家庭用户：本服务只针对个人及家庭用户，商用产品及工程类、团购礼品类产品不享受以换代修服务。

以换代修换新机原则：

- 1、换货新机自签收之日起（凭系统换货记录）仍享受1年以换代修及正常三包服务；
- 2、以换代修优先更换同型号产品；
- 3、若无同型号产品则提供美的同价位段其他型号产品。

型号：SC-3C40B、SC-3C50、SC-3C50B、SC-3C40W

广东美的环境电器制造有限公司

地址：广东省中山市东凤镇东阜路和穗工业园东区28号 网址：www.midea.com

邮编：528425

版本号：1.0



# 使用说明书

## 超声波式加湿器

### 365天免费换新机

购买美的小家电365天内出现性能故障，  
凭发票等有效凭证可直接换新机

### 在线鉴定，送货上门

通过微信公众号、小程序及电商客服等渠道即可在线鉴定，  
符合权益即可足不出户享受换新机



微信扫描二维码，获取电子说明书  
使用前请仔细阅读本手册，并妥善保管

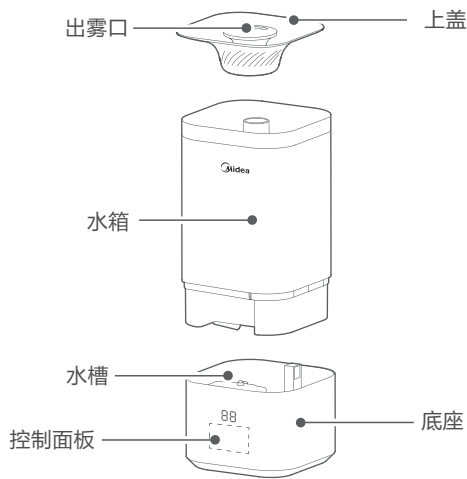
世界五百强实力保障 领导企业惠民承诺  
真正国民大品牌 敢对用户真负责

# 产品简介

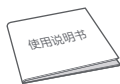
## ⚠ 注意

- 说明书图片仅供参考，具体以包装箱内实物为准。
- 因不同型号的产品外观和功能有所差异，请以实物为准，选择性阅读功能说明。

## 部件名称



## 配件清单



说明书 X1

## 显示面板

显示	说明
	(1) 显示常规的数字，比如档位、定时时间、湿度。 (2) 显示故障代码，显示“P1”表示缺水。 (3) 首次上电，“--”常亮，表示正在检测环境湿度，“--”循环点亮，表示正在下水。
	(1) 美居配网，wifi灯慢闪提示。 (2) 京东配网，wifi灯快闪提示。（仅3C50B具有该功能） (3) 配网成功，wifi灯常亮显示。

## 按键操作说明

按键	功能说明
 开/待机键	接通电源后，可操作机器开、待机。待机状态下，短按，进入开机状态；正常开机状态下短按，进入待机状态。
 雾量键	正常工作状态下，短按此键，按O3（高档）→O1（低档）→O2（中档）→O3（高档）→…的顺序循环切换加湿档位，闪烁3次，表示档位设置成功。
 灯光键	SC-3C50B/SC-3C40W 机器运行时短按此键，关闭氛围灯→关闭双8数码屏→正常显示，依次循环。 SC-3C40B/SC-3C50 机器运行时短按此键，切换灯光开关。
 定时键	开机状态下，重复短按此键，循环切换定时时间“1h→2h→4h→8h→取消定时”，闪烁3次，表示定时成功。
 恒湿键	短按此键，按：F（退出恒湿）→40%→45%→50%→55%→60%→F（退出恒湿）→…的顺序循环设置目标湿度值，闪烁3次，表示湿度设置成功。
 睡眠键	开启睡眠模式，显示屏和氛围灯光自动熄灭，再按睡眠键则退出睡眠模式，依次循环。（SC-3C40B/SC-3C50 具备该功能）
 WIFI键	上电后，长按“WIFI键”3秒以上，WIFI灯慢闪提示，可进行美居配网。（SC-3C50B/SC-3C40W具备该功能）
京东配网	上电后，长按组合键“开/待机键+WIFI键”3秒以上，WIFI灯快闪提示，可进行京东配网。（仅SC-3C50B具备该功能）

## 物联网

### ⚠ 注意

WiFi灯闪烁显示表示正在配网，WiFi灯常亮显示表示WiFi已连接，WiFi灯熄灭表示WiFi未连接。

## 使用说明

### ⚠ 注意

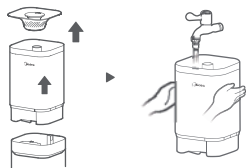
- 注水前，请务必拔掉电源插头。
- 加水高度不得高于最高水位线。
- 加水请注意，勿将水注到出雾口内。
- 加水时，请勿手提水箱上端的透明件部分。
- 请勿在水中加入添加剂，如精油、香水、药物等。
- 请勿在过滤盒中加入添加剂，如精油、香水、药物等。
- 请加入6℃以上40℃以下清洁自来水或纯净水。

### 加水（三种方法）

- 1 直接通过注水口向水箱内注水。    2 取下上盖，向水箱注水。

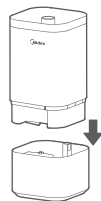


- 3 取下上盖，双手捧住水箱并取出，将水箱放在水龙头下加水。



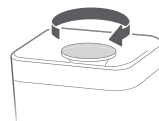
## 水箱安装

若是使用第三种加水方法加水，安装回底座时要把水箱上有LOGO一侧与控制面板面向同一侧。



## 出雾方向调节

出雾口方向可360°旋转，可根据自身需求调节，使雾气向您需要的方向出雾。



## 清洁保养和除垢

### ⚠ 注意

- 清洁前，请务必拔掉电源插头。
- 加湿器必须定期清洗水箱内水垢和杂物，建议2-3周清理一次。

### 水箱清洁

可直接用干净软湿布擦拭。



### 水槽和雾化器清洁

加入除垢剂或清水清洁，清洁后冲洗干净。



## 过滤棉清洗

从过滤盒里取出过滤棉，用清水洗净并晾干。



## 过滤盒清洗

用清水将过滤盒清洗干净并擦干。



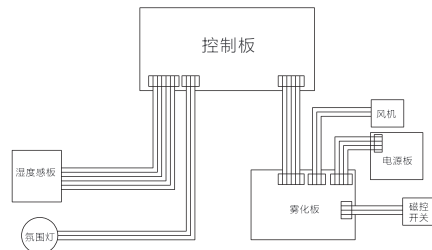
## 产品参数

### ⚠ 注意

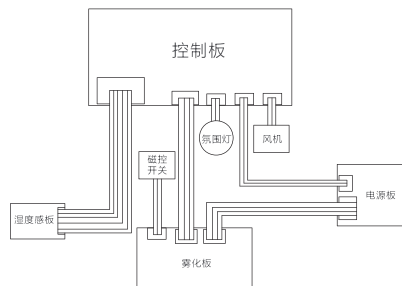
- 以下为 SC-3C40B、SC-3C50、SC-3C50B、SC-3C40W 设计参数，实测参数以产品为准；根据房间内温度湿度的不同，加湿量会随之改变。

型号	SC-3C40B	SC-3C50	SC-3C50B	SC-3C40W
额定电压 (V~)	220	220	220	220
额定频率 (Hz)	50	50	50	50
额定功率 (W)	25	25	25	25
额定加湿量 (mL/h)	210	210	210	210
噪音dB (A)	38	38	38	38
水箱容量 (L)	4	5	5	4
产品净重 (kg)	1.47	1.55	1.55	1.48

### SC-3C40B/SC-3C50 电路原理图



### SC-3C50B/SC-3C40W 电路原理图



# 服务指南

## 故障处理

### ⚠ 注意

☎ 全国服务热线  
400-8899-315

- 经以下处理后，加湿器如还不能正常工作，请与客户服务中心或当地维修点联系。

故障现象	可能造成原因	处理方法
加湿器不工作	- 电源插头未插好 - 水箱内已经没水 - 水箱未放置到位	- 插好电源插头 - 向水箱加水 - 把水箱扣合到位
吹出的气体有异味	- 水脏或存放时间过长	- 更换干净水或清洁水箱和水槽
加湿效果不明显	- 进风口过滤网被灰尘堵塞	- 清洁滤网
出现异常噪音	- 机器未放置稳妥，倾斜或不稳	- 放置在坚实的台面上或平整处使用
显示屏显示“P1”	- 水槽内缺水	- 向水箱加水
水箱内有水，显示屏“—”循环点亮	- 水槽内缺水	- 下水有个过程，请耐心等待1-2分钟。

# 安全警示

## 安全注意事项

- 注水和清洁时拔掉电源插头。
- 接通电源，不要用湿手插拔电源插头，以免触电。
- 请勿在水箱无水状态下强行开机工作。
- 请勿在水箱中加入非本公司生产或监制的任何添加剂。
- 请勿在过滤盒中加入添加剂，如精油、香水、药物等。
- 切勿向水箱内投入、放置任何物品或宠物。
- 禁止在出雾口加水。
- 加湿器工作时，请勿接触水槽中的水或水中的部件。
- 禁止遮挡出雾口，请保持出雾口上方畅通。
- 禁止擅自更换电源线，或将电源线中途驳接或与其他电器并联使用。
- 请勿将本机摆放在水源附近。
- 禁止擅自拆解、改装、修理内部部件。
- 切勿攀爬或坐于本机上。
- 禁止在加湿器周围存放易燃易爆物品，请勿放置在热源附近。
- 禁止用水直接冲淋加湿器。
- 禁止通过直接拔掉电源插头来关闭加湿器。

### ⚠ 可能造成轻伤或者财产损失的事项

- 请使用纯净水进行加湿。
- 请勿使用破损或老化的电源线；禁止擅自更换电源线，如果电源线损坏，为了避免危险，必须由制造商、其维修部门或类似部门的专业人员更换。
- 雷雨天气必须切断电源。
- 出现异常现象（如烧焦气味）时，必须停止运行并切断电源。  
长期不使用时请拔掉电源插头，并将水箱清洗干净。
- 为避免细菌滋生，请经常更换水箱里的水以及水槽里面的水。
- 移动机器时，请先拔掉电源插头，保持水箱平稳，以防水箱中水溢出。
- 水箱有水的情况下，若产品出现倾倒，务必立刻拔掉电源插头，并送检修。
- 本产品适宜使用环境温度：6°C-40°C，相对湿度：小于80%RH。

# 环保清单

部件名称	有害物质					
	铅(Pb)	汞(Hg)	镉(Cd)	六价铬(Cr(VI))	多溴联苯(PBB)	多溴二苯醚(PBDE)
外壳组件	○	○	○	○	○	○
电源线组件	×	○	○	○	○	○
风机组件	○	○	○	○	○	○
电路板组件	×	○	×	○	○	○

备注：风机组件不适用于自然蒸发式加湿器

本表格依据 SJ/T 11364的规定编制

- ：表示该有害物质在该部件所有均质材料中的含量均在GB/T 26572规定的限量要求以下。
- ×：表示该有害物质至少在该部件的某一均质材料中的含量超出GB/T 26572规定的限量要求。但是，以现有的技术条件要使产品零部件完全不含上述有害物质极为困难，后续随着技术上的进步将逐步改进设计。

## 10 环保使用期限

在该产品上标志的该标志表示环境保护使用期限为10年。

## ⚠ 声明

- 本产品执行标准：GB4706.1、GB4706.48随着产品的技术革新与改进，与本产品相同型号的产品说明书内容可能会有所更改，更新部分恕不另行通知。本说明书中展示的所有图例均以标准型号加湿器的外观为基础，仅用作示例说明用途，实际外观请以所购买的产品为准。由于产品改良，部分参数可能有所更改，更改后的参数对本产品无溯及力，请以本产品铭牌参数为准。本说明书内容如有变动，我司通过公司官网进行公告通知，恕不另行逐一通知；除非公告通知中明确说明，原则上变动内容对本产品无溯及力。本说明书相关条款解释权归属广东美的环境电器制造有限公司。

维修电话：**400-8899-315**

在购买本公司产品时，请立即填写此保修卡

请妥善保管保修卡，消费者不必将其寄回本公司

维修时请携带保修卡及有效发票正本

广东美的环境电器制造有限公司

# 保修卡

相关信息(用户填写)			
用户姓名		常用电话	
通讯地址			
产品型号		产品编号	
购买店铺		购买日期	
维修点		发票号码	
维修记录			
维修日期			
故障内容			
处理详情			
维修单位名称		维修单位电话	
维修员签名			

## 服务承诺

产品如有故障，请与本公司当地经销服务网点或客户服务中心联系。

按国家“新三包法”规定，享受三包服务整机免费保修一年。

属下列情况之一的，不享受三包服务，但可付费修理：

1. 消费者因使用、维护、保管不当造成损坏的
2. 非承担三包修理者拆卸造成损坏的
3. 无保修卡及有效发票的
4. 保修卡与修理产品型号不符合或者涂改的
5. 因不可抗力造成损坏的

保修期的起始日期以产品发票日期为准。

维修时请出示发票。

超过保修期或不属于免费保修范围内的产品，本公司维修中心仍竭诚为您服务。