

## 说明书菲林制作单

物料编码	16163100000682
型 号	JD1750S-RO
名 称	中文说明书
印刷颜色	蓝色和黑色印刷
材 料	封面105g哑粉纸，内页 80g双胶纸
尺 寸	210x145mm
设计/日期	姚静/2019. 10. 18



# 净饮机

使用说明书

**TEL 400-830-8289**

佛山市美的清湖净水设备有限公司

地址：佛山市顺德区北滘镇广教社区居民委员会广乐路68号1号厂房二楼之二

邮编：528311

网址：[www.midea.com](http://www.midea.com)

版本号：202008(A版)

物料编码：



微信扫一扫，服务立马到

使用前请仔细阅读本说明书，并妥善保管



# 前言

## Dear user

---

尊敬的用户：

感谢您使用美的公司的产品！

为了您正确使用本净饮水机产品，请在产品安装和使用前仔细阅读本说明书，并妥善保管以供日后参考。

您所使用的是美的净饮水机产品，为确保您的健康饮食，请根据滤芯使用时间及滤芯使用寿命提示情况，定期更换滤芯。

## 目录

安全警示	禁止 强制 注意	01	安装说明	机器安装	13
				机器调试	14
产品简介	主体结构说明	03	服务指南	产品参数	15
	配件清单	03		电路原理图	15
	操作面板	05		水处理工艺图	17
使用说明	操作指引	09		故障自检	18
	滤芯配置	11		环保清单	19
清洁保养	日常保养	12		保修须知	21

# 安全警示

## ⚠️ 注意

为保证使用安全，避免对您和他人造成伤害和财产损失，请您务必遵守以下安全注意事项，不遵守安全警告而错误使用可能导致事故发生。

## 🚫 表示【禁止】的内容



禁止阳光照射 禁止易燃物品 禁止潮湿区域 禁止湿手触摸

- 机器平稳放置于室内阴凉干燥的地方，避免存放于强烈阳光照射的地方，否则易造成产品部件老化。
- 为避免因操作失误导致的危险，身体、感官、精神缺陷的人及儿童不建议使用此产品，以上人员若使用应该在正常人监督下正确使用。
- 请勿使用汽油等有机溶液擦拭机身，严禁本产品冲洗、浸水。
- 机器禁止放在有喷水的地方使用，不得在机柜内使用电器。
- 请勿将产品接触或靠近易燃易爆物品。
- 为节省用电，长时间不使用时要断开相应电源开关和关掉进水水源，并排清机内余水。
- 机器应固定安装好后方可使用。
- 本机兼有自动防漏水保护装置，一旦机器发生漏水，机器会自动切断机内进水；出现漏水保护后必须由制造商、其维修部或类似部门的专业人员维修。
- 机身距墙壁至少20cm，底部与周边勿垫放其他物品。

## ⚠️ 表示【强制】的内容



需要接地



需要专业人员

- 严禁任意加长电源线以免引起火灾。
- 当热罐无水加热时防干烧装置将自动保护，不能正常工作，需专业技术人员维修后才能正常使用。
- 机器必须使用可靠的接地三芯固定式插座，确保电源插座位于室内干燥处，并使用动作可靠的漏电保护开关。
- 如果电源软线损坏，为了避免危险，必须由制造商、其维修部或类似部门的专业人员更换。
- 与本产品连接的固定线路必须配有全极断开装置。

### ⚠ 表示【注意】可能造成轻伤或者财产损失的事项

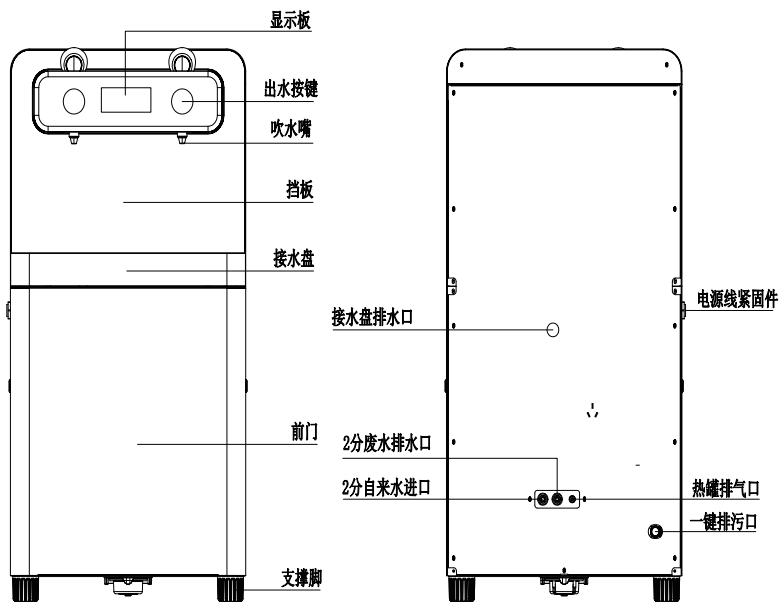
- 遇停水或管道维修时，请切断电源和关闭三通球阀。恢复供水时，请打开其他水龙头排尽泥沙后再打开三通球阀，否则大量泥沙可能导致滤芯堵塞。
- 切断电源时，请勿直接拉拔电源线，以防拉断。
- 请勿将易燃、易挥发性物质靠近本机。
- 在运输和装卸过程中，应轻拿轻放，防止碰撞划伤产品及附件。
- 定期清洗和更换滤芯。
- 仅适用于海拔1000米以下地区安全使用。
- 机器禁止装于室外。适用温度为4-38℃，相对湿度不大于90%的环境。当水温降到0℃时，要及时关闭三通球阀，并将机内余水排尽，防止水结冰损坏机器。
- 产品应放在通风、干燥、相对湿度不大于85%，周围无腐蚀气体的仓库。

# 产品简介

## 注意

- 产品对市政自来水进行吸附、过滤，出水水质符合《生活饮用水水质处理器卫生安全与功能评价规范-反渗透处理装置》(2001)的要求。
- 本产品具有水质净化、加热功能，满足您不同的饮水需要。

## 主体结构说明



(图片仅供参考，实际以实物为准)

## 配件清单



说明书x1



固定块x1



自攻螺钉x2



PE管x2



三通连体球阀x1



管夹x1



卡锁x2



密封环x1



小密封塞x1



大密封塞x1

## 操作面板

安全警示

产品简介

使用说明

清洁保养

安装说明

服务指南



1. 屏幕中“AI节能”图标点亮时，整机启动节能模式，当整机持续2小时无人取水，进入节能生效状态，然后热罐不进行加热(制冷功能正常运行)。有人取水时，恢复使能加热功能，持续2小时无人取水，又继续进入节能状态，禁用加热功能。若节能生效且联网成功，早上7点恢复加热功能，持续2小时无人取水，又继续禁用加热功能。
2. 屏幕中“UV杀菌”图标点亮时，整机启动杀菌模式；屏幕中“制水”图标点亮时，整机处于制水状态。管路消毒时，“高温杀菌”和“热水”图标一起闪烁。
4. 屏幕中“云物联”图标常亮时，整机处于联网正常状态，当“云物联”闪烁时，表示正在联网。
5. 当加热处于接通状态：屏幕中“加热”图标常亮时，表示制热完成；当“加热”图标常亮时表示在制热中；正常运行时，制水启则图标“制水”点亮，冲洗时闪烁，待机时图标熄灭
6. 用户触发获取云端服务码或出现故障时，“服务码”图标点亮
7. 屏幕中“PP·C·RO·C”图标中的其中一个闪烁时，表示滤芯寿命到0，对应滤芯指示灯闪烁，否则常亮。
8. “TDS”图标常亮，“饮水”图标与“进水”图标每2秒切换，数码管显示进水或饮水对应的tds值
9. 启动排水功能时，“假期模式”图标点亮



## 滤芯配置

### ▲ 注意

有机物、重金属加标试验按照《卫生部涉及饮用水卫生安全产品检验规定》（2001）的要求进行试验。

滤芯名称	功能	寿命	数量
PP棉滤芯	对原水进行粗过滤，拦截原水中肉眼可见物	4-6个月	1支
前置活性炭滤芯	吸附水中异色、异味、余氯及部分有机物（三氯甲烷、四氯化碳） <sup>注</sup>	6-12个月	1支
纳滤滤芯	理论过滤精度达0.0001~0.001微米，可拦截水中的有机物（三氯甲烷、四氯化碳）、重金属（砷、铅、镉等） <sup>注</sup>	24-36个月	1支
后置活性炭/炭棒滤芯	进一步吸附水中异色、异味、余氯及部分有机物（三氯甲烷、四氯化碳）	6-12个月	1支
紫外线杀菌器	杀菌	5000小时	1套

### 特别提示：

- 滤芯使用周期不是质量保证期限，是以原水符合生活饮用水国家标准，以一般家庭正常用水量为基础的**理想滤芯使用周期**。
- 滤芯的使用周期是**预计期**，因使用地域、水质、使用量及季节不同，实际使用周期有所不同（以当地经销服务网点建议为准）。只有适时更换滤芯才能喝上干净的水。

滤芯生产企业：佛山市麦克罗美的滤芯设备制造有限公司

滤芯生产企业地址：佛山市顺德区北滘镇广教社区居民委员会林港路19号樱花工业园B区

公司名称：佛山市美的清湖净水设备有限公司 / 佛山市麦克罗美的滤芯设备制造有限公司

公司地址：佛山市顺德区北滘镇广教社区居民委员会广乐路68号1号厂房二楼之二  
佛山市顺德区北滘镇广教社区居民委员会林港路19号樱花工业园B区

备注：具体产品的公司名称及地址以产品的卫生许可批件为准

# 清洁保养

## 日常保养

### ⚠注意

清洁保养工作不在保修范围内。

- 清洁和排水方法：关闭进水球阀，取水直至出水嘴出水流量明显减小后，拔出电源插头，取下机身背面的排水塞，将机内余水排尽，装上排水塞，重新上电后即可正常使用。（注意：热水罐所排出的水温可能很高，请小心操作，以免烫伤。）
- 建议使用美的专用清洗剂，并联系美的制造商或维修部门派出专业维修人员上门清洗。
- 可使用非摩擦性的中性日用清洗剂清洁机体表面，但要避免水进入机内。用户请勿自行拆卸，以免损坏本机而影响人身安全。
- 应使用随器具附带的新软管组件，旧软管组件不能重复利用。

# 安装说明

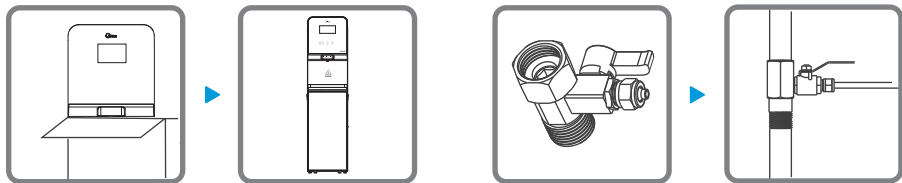
机器安装 ( 图示以JD1750S-RO为例, JD1851S-RO/ZRO1822-H2安装方法类似 )

## 注意

- 安装操作需由当地经销服务网点的专业人员进行。
- 在安装之前, 请仔细阅读该说明书, 检测随机配件是否齐全, 备齐安装所需的材料和工具。

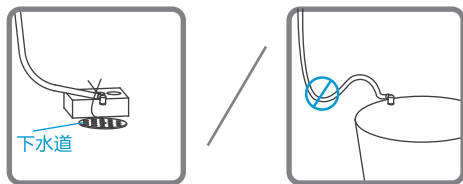
## 整机和管路安装

- 1 把产品从包装箱取出后摆放在固定位置。
- 2 取出三通连体球阀, 安装在进水处。



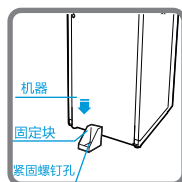
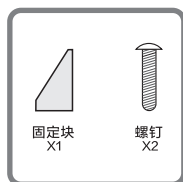
- 3 按图示连接好管路(详见水处理工艺图)。

- 4 浓缩水与接水盒排水可直接排到下水道或接水盒排水也可接到盛水桶。  
(注: 排水管须竖直, 任何一段都不可呈“U”字型或扭转)



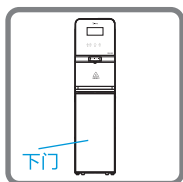
## 固定块安装

- 1 从说明书包装袋取出固定块和螺钉。
- 2 用螺钉将固定块固定于机器底座, 用螺钉将固定块固定于地面。

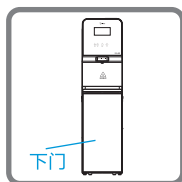


## 产品滤芯的安装和冲洗

1 将下门打开，旋开取出滤芯。



2 将两级活性炭滤芯分别冲洗15分钟后安装还原，下门必须用原螺钉锁紧。



## 机器调试

### ⚠注意

- 如上电开机后，操作按键无反应，请重新上电开机处理；若有问题仍无法解决，请与当地服务经销商网点联系。
- 先通水，再通电，先断电，再断水。

- 1 通电开机，观察机器上电开机后显示是否正常。
- 2 断电，打开三通连体球阀，再通电开机，等净水注满水箱，观察是否会满水。
- 3 制满第一箱水后，打开加热和制冷功能，显示完成后，关闭水源、加热和制冷功能，通过出水嘴分别取热水、冷水和常温水放干水箱，再通过机器背面热罐和冰胆排水口将机器内部水排干，重复制水、排水3箱后，将水制满水箱，静置2h，继续排水，再重复2箱，再次重新制水后方可饮用。
- 4 用水杯取常温水/热水，并观察有无异常。

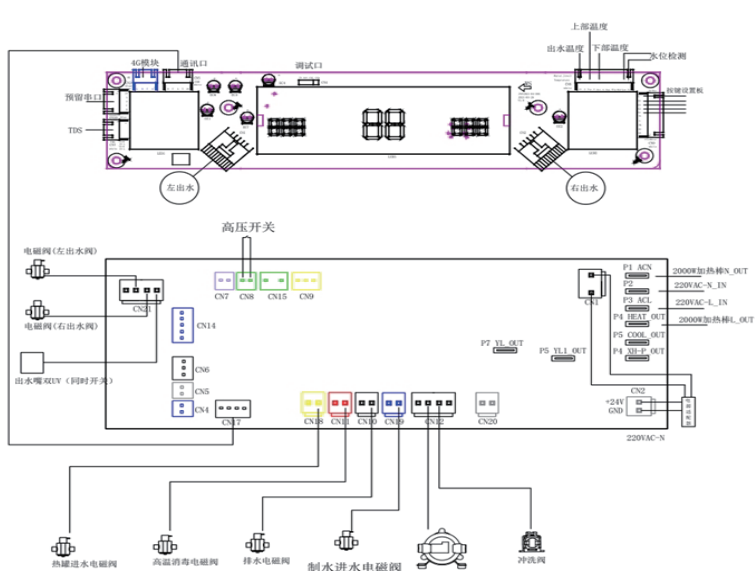
# 服务指南

## 产品参数

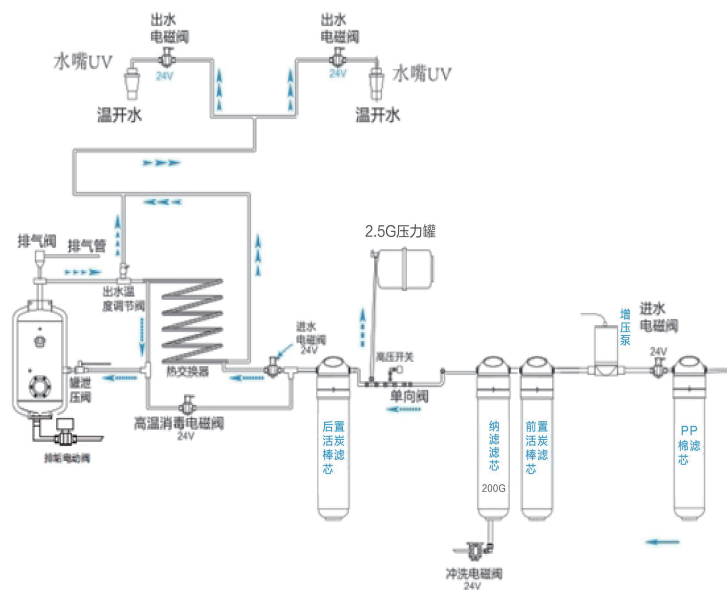
由于产品改良，下述参数可能有所更改，以产品铭牌为主；  
净水流量为环境温度 $25 \pm 2^{\circ}\text{C}$ ，水温 $25 \pm 1^{\circ}\text{C}$ ，进水压力 $0.24 \pm 0.02\text{MPa}$ 条件下测得净水流量、额定总净水流量按照QB/T4144的要求进行测试。

型号	ZNF2021-H4
额定总净水量	3500L
额定电压/频率	220V~/50Hz
额定总功率	2100W
净水流量	0.5L/min
进水压力	0.1-0.4MPa
RO膜工作压力	0.4-0.8MPa
进水水质要求	市政自来水
卫生许可批件文号	粤卫水字【2020】-05-第S0230号

## 电路原理图



# 水处理工艺图



安全警示

产品简介

使用说明

清洁保养

安装说明

服务指南

## 故障自检

### ⚠ 注意

以下为常见异常的判断与检查，若简单处理无法排除，请送维修网点或拨打客服热线进行咨询。请不要自行拆卸修理，以免发生危险或者对净饮机造成损害。

 全国服务热线  
**400-830-8289**

问题	原因	处理方法
产水量下降很多	滤芯堵塞或未及时更换	请与当地经销商服务网点联系，及时更换滤芯
	进水球阀没有完全打开	完全打开进水球阀
	水压过低	采用增压措施
出水水质差	滤芯失效	请与当地经销商服务网点联系，及时更换滤芯
	长期停用（超过3天）	连续开关机5次，每次间隔40秒，对过滤系统自动冲洗；并按照清洁保养一栏的第一点对储水系统的存水排放；之后可以正常用水
	水源水质差	使用市政自来水
换滤芯后不出水	气堵	请与当地经销商服务网点联系
屏幕显示E2	热水传感器故障	请与当地经销商服务网点联系
屏幕显示E4	通讯故障	请与当地经销商服务网点联系
屏幕显示E5	电源板通讯故障	请与当地经销商服务网点联系
屏幕显示FC	加热故障	请与当地经销商服务网点联系

# 环保清单

## 提示

环保清单中零部件包含不同产品型号的部件，具体以实物为准。

产品中有毒有害物质或元素的名称及含量

零部件名称	中国RoHS管控物质或元素					
	铅(Pb)	汞(Hg)	镉(Cd)	六价铬(Cr(VI))	多溴联苯(PBBs)	多溴二苯醚(PBDEs)
包装件	○	○	○	○	○	○
钢化玻璃面板	○	○	○	○	○	○
显示板	X	○	○	○	○	○
电源板	X	○	○	○	○	○
电源适配器	○	○	○	○	○	○
漏水保护检测板	○	○	○	○	○	○
电磁阀	○	○	○	○	○	○
水泵	○	○	X	○	○	○
连接线	○	○	○	○	○	○
水位传感器	○	○	○	○	○	○
微动开关	○	○	○	○	○	○
GPRS模块、按键板、 限温器	○	○	○	○	○	○
温度传感器	X	○	○	○	○	○
热罐	X	○	○	○	○	○
电源线	○	○	○	○	○	○
加热电器组件	○	○	○	○	○	○
电子冰胆	○	○	○	○	○	○
连接器	○	○	○	○	○	○
保温套管	○	○	○	○	○	○
包胶铁丝	X	○	○	○	○	○
胶带、打包带、铝箔纸、 硅脂、双面胶、热熔胶	○	○	○	○	○	○



零部件名称	中国RoHS管控物质或元素					
	铅(Pb)	汞(Hg)	镉(Cd)	六价铬 (Cr(VI))	多溴联苯 (PBBs)	多溴二苯醚 (PBDEs)
接线帽	○	○	X	○	○	○
海绵不干胶条	○	○	○	○	○	○
硅胶管及组合管、 密封圈、胶脚	○	○	○	○	○	○
过滤棉、防蒸汽棉、 滤芯	○	○	○	○	○	○
水龙头组件	○	○	○	○	○	○
内外部塑料件总成	○	○	○	○	○	○
尼龙钉	○	○	○	○	○	○
尼龙扎带	○	○	○	○	○	○
五金件	○	○	○	○	○	○
UV杀菌模组	○	X	○	○	○	○

备注:

- 1.“○”表示中国RoHS管控物质或元素在该部件所有均质材料中的含量均在GB/T 26572规定的限量要求以下;
- 2.“×”表示中国RoHS管控物质或元素至少在该部件的某一均质材料中的含量超出GB/T 26572规定的限量要求;
- 3.以上清单中所包含零部件依据不同产品型号略有不同, 具体以实物为准;

 本产品 在说明书所述的正常 情况下使用时的“环保使用期限”为10年, 该期限引用自中国家用电器协会《关于家用电器环保使用期限的指导意见》。

## 保修须知

### 维修服务保证

产品如有故障，请与本公司当地经销服务网点或客户服务中心联系。

美的牌净饮机实行整机保修一年，核心部件电路板、水泵保修五年，耗材不在保修范围之内（耗材包括各种滤芯、反渗透膜）。

保修期的起始日期以产品发票日期为准。

下列情况之一者，不属于保修范围：

1. 消费者使用、保管、维护不当造成损坏。
  2. 非本公司指定维修部自行装拆修理而造成损坏。
  3. 发票型号与维修产品型号不符或者有涂改。
  4. 无有效发票。
  5. 因不可抗力造成损坏。
  6. 用本公司的非标配的赠品或附件所发生的质量事故，我司不负责任。
  7. 本产品用于非家庭用途，将实行整机保修半年。
  8. 属人为造成故障或使用不当造成故障不属于保修范围。
  9. 请使用本公司提供的配件，PE管应使用随产品附带的新软管，旧软管组件不可重复使用。
  10. 超出正常使用条件，强行使用本产品造成故障或者损坏的不属于保修范围。
- 不属于保修范围内的产品，本公司客户服务中心仍热情为您服务。

产品执行标准:

GB 4706.1-2005

GB 4706.19-2008

Q/MDQH 001-2019 家用和类似用途反渗透净饮水机

#### 注意

本资料上所有内容均经过认真核对，如有任何印刷错漏或内容上的误解，可向本公司咨询。产品若有技术改进，会编进新版手册中，恕不另行通知。产品外观、颜色如有改动，以实物为准。