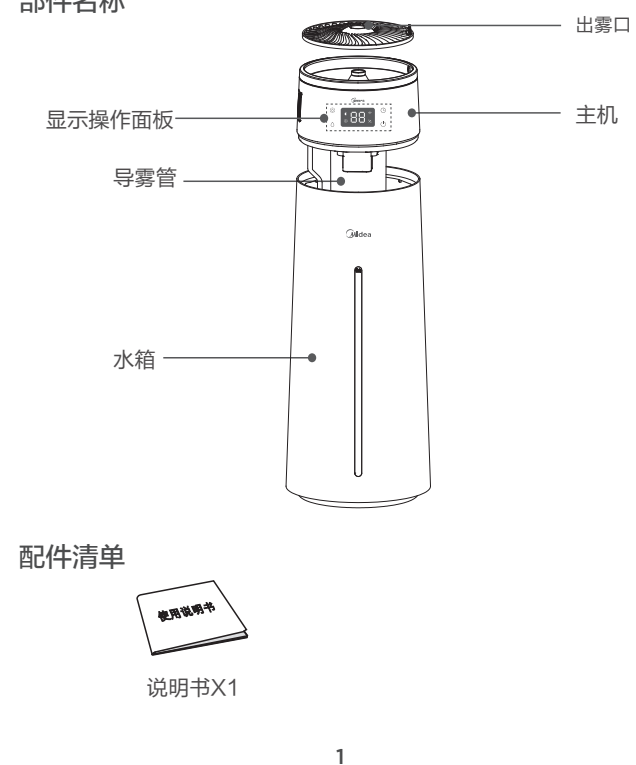


## 产品简介

### 注意

- 由于本公司产品不断改进,您所购买的产品可能与说明书图示有所不同,恕不另行通知,请以实物为准。

### 部件名称

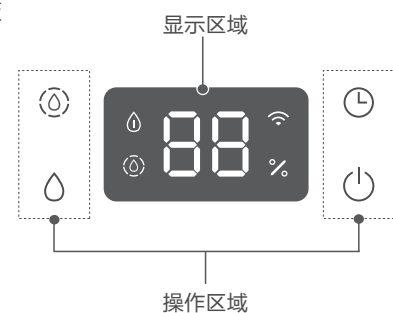


## 使用说明

### 注意

- 如果室内温度过低或湿度过高,雾不能充分扩散时,建议调小雾量。

### 显示操作面板



### 显示操作说明

图示	功能名称	功能说明
	开/待机键	1、短按此键,进入开/待机状态; 2、开/待机状态下,长按此键3秒,则WiFi进入美居AP配网模式。
	定时键	1、开机状态下,短按此键,可循环设定定时关机0h→1h→2h→4h→8h→0h; 2、设定定时时间过程中,先显示定时时间,接着若不操作定时时间设定,则定时时间闪烁3次后,切换到当前环境温度显示。 3、定时关机以倒计时方式进行,在设定定时关机后,如果再次按定时键,数码屏显示剩余关机时间,再按定时键则再设定定时关机时间; 4、在定时关机开启后,长按定时键3秒,可退出定时关机状态。
	雾量键	1、在开机状态下,短按此键,可以循环设定加湿雾量,01/02/03档,数码屏上显示对应档位;2、设定档位过程中,先显示雾量档位,接着若不操作,则档位闪烁3次后显示回当前环境温度。

## 显示操作说明

图示	功能名称	功能说明
	恒温键	1、开启恒温功能,数码屏直接显示环境温度; 2、智能恒温档位,恒温目标值默认为60%RH,用户可以通过APP调节目标湿度值(40~60%)。
	缺水指示灯	缺水状态下,指示灯亮
	WiFi指示灯	联网状态下,指示灯亮
		01: 1档,小雾量; 02: 2档,中雾量; 03: 3档,大雾量; 0h/01h/2h/4h/8h: 定时显示环境温度,例如60%

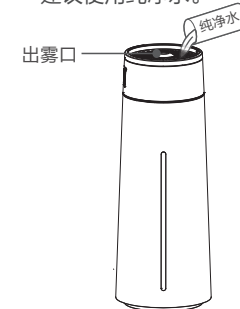
## 加水方法

### 注意

- 注水前,请务必拔掉电源插头。
- 加水高度不得高于最高水位线。
- 加水请注意,请勿将水注入到出雾口内。
- 请勿在水中加入添加剂,如精油、香水、药物等。

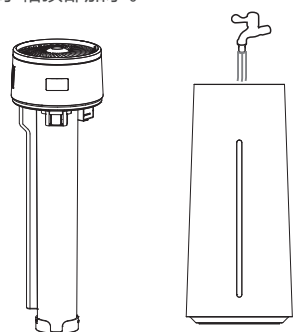
### 方式一

- 可直接在格栅处加水,建议使用纯净水。



### 方式二

- 提起主机,从水箱顶部加水。



## 清洁保养/除垢

### 注意

- 清洁保养/除垢前,请务必拔掉电源插头;
- 切勿使用研磨性、腐蚀性或易燃性清洁剂(例如漂白剂或酒精)清洁加湿器的任何部件。
- 加湿器必须定期清洗水箱和水槽内水垢和杂物,建议一周清理一次。

- 清洁整机外部
- 按箭头方向提起主机
- 主机置于平台上放稳



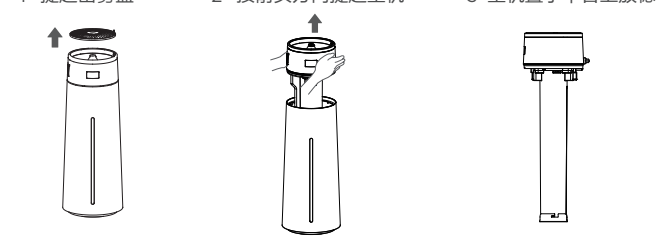
### 整机外壳清洁

用微湿软布对整机表面进行擦拭清洁,如遇顽渍可加一小滴清洁剂清洗,然后擦除清洁剂即可(严禁用滴水软布清洁机体外壳,更不能用冲淋方式进行冲洗)。

### 水箱清洁

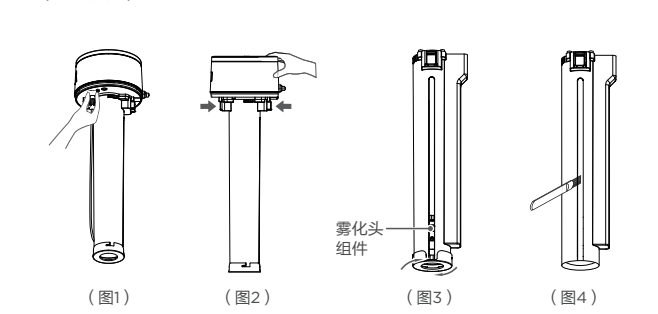
先把出雾盖取出,再将主机向上提起后,轻微摇晃主机,使导雾管内的水流回水箱内,再将主机放置于一边,然后在水箱内注入干净水,加上适量清洁剂进行清洗,用干净布把水箱内外擦干即可。

- 提起出雾盖
- 按箭头方向提起主机
- 主机置于平台上放稳

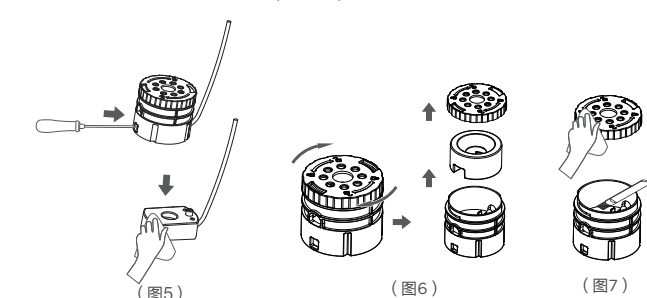


### 导雾管内外及雾化头清洁

- 将主机和雾化头的上下连接线逆时针旋转拧下(如下图1)。
- 一只手扶着主机另一只手同时按下导雾管的弹簧开关,拆下导雾管(如下图2)。
- 逆时针旋转导雾管下盖取下导雾管下盖,然后取出雾化头组件(如下图3)。
- 用长柄软毛刷伸进导雾管内进行清洗污垢,然后放到洗手盆内清洗干净即可(如下图4)。



- 用螺丝刀捅雾化头组件背面小孔,取出雾化头清洗(如图5)。
- 清洗浮子组件时,先将浮子上壳顺时针旋转向上取出,再把浮子泡沫取出(如图6)。
- 用干净湿软抹布擦拭浮子上壳,用软毛刷对浮子下壳进行清洗污垢,然后放到洗手盆内清洗干净即可(如图7)。



## 产品参数

### 注意

- 以下为SCK-1LA80W的设计参数,实测参数以产品为准;根据房间内温度湿度的不同,加湿量会随之改变。

产品名称	加湿器
型号	SCK-1LA80W
额定电压	220V~
额定功率	24W
额定频率	50Hz
噪声dB(A)	≤38

执行标准: GB4706.1 GB4706.48

## 服务指南

### 故障处理

### 注意

- 经以下处理后,加湿器如还不能正常工作,请与客户服务中心或当地维修点联系。

400-8899-315

故障现象	可能造成原因	解决办法
数码管不亮,无风无雾	电源未接通	接好电源,开启加湿器电源开关并调整湿度档位
喷出的水雾有异味	新机器 水脏或水存放时间过长	打开水箱,将水箱敞口在阴凉处放置12小时 清洁水箱,换洁净的水
喷雾量小	雾化头组件结垢 水量太少或者太多(超过最高水位线)	清洁雾化头组件 加入足够水
数码管亮,有风无雾	雾化头被卡住	清洁并轻轻拖动雾化头连接线,使其顺畅
数码管亮,无风无雾	风机异常	联系本公司顾客服务中心

## 安全警示

### 安全注意事项

- 注水和清洁时请拔掉电源插头。
- 建议使用纯净水进行加湿。
- 接通电源,不要用湿手插拔电源插头,以免触电。
- 使用电源务必符合产品规定电压范围。
- 风机组件,请勿在水箱无水状态下强行开机工作。
- 请勿在水箱中加入非本公司生产或监制的任何添加剂。
- 切勿向水箱内投入、放置任何物品或宠物。
- 禁止在水箱内加水。
- 加湿器工作时,请勿接触水槽中的水或水中的部件。
- 禁止遮挡风道口,请保持风道上方畅通。
- 请勿将本机摆放在水源附近。
- 禁止擅自拆解、改装、修理内部部件。
- 切勿攀爬或坐于本机上。
- 禁止在加湿器周围存放易燃易爆物品,请勿放置在热源附近。
- 禁止用水直接冲淋加湿器。
- 禁止通过直接拔掉电源插头来关闭加湿器。
- 请勿使用挥发油、酒精、稀释剂等清洁剂,否则,可能损坏产品。
- 请将加湿器与其他产品保持30cm以上的距离。
- 禁止私自改造产品用途及功能。
- 勿将盛水容器置于带电产品上,水浸入产品内部使电器绝缘性减弱,导致触电、起火等。
- 请勿使用破损或老化的电源线;如果电源线线损坏,为了避免危险,必须由制造商、其维修部或类似部门的专业人员更换。
- 雷雨天气必须切断电源。
- 出现异常现象(如烧焦气味)时,必须停止运行并切断电源。
- 长期不使用时请拔掉电源插头,并将水箱清洗干净,须将水排出。
- 低温天气新用时,须将水排出。
- 为避免细菌滋生,请经常更换水箱里的水。
- 移动机器时,请先拔掉电源插头,保持水箱平稳,以防水箱中水溢出。
- 水箱有水的情况下,若产品出现倾倒,务必立刻拔掉电源插头,并送修。

## 环保清单

部件名称	有害物质					
	铅(Pb)	汞(Hg)	镉(Cd)	六价铬(Cr(VI))	多溴联苯(PBB)	多溴二苯醚(PBDE)
外壳组件	○	○	○	○	○	○
电源线组件	×	○	○	○	○	○
风机组件	○	○	○	○	○	○
电路板组件	×	○	×	○	○	○

本表格依据SJ/T 11364的规定编制

“○”表示该有害物质在该部件所有均质材料中的含量均在GB/T26572规定的限量要求以下。

“×”表示该有害物质至少在该部件的某一均质材料中的含量超出GB/T26572规定的限量要求。但是,以现在的技术条件要使产品零部件完全不含有上述有害物质极为困难,后随着技术上的进步将逐步改进设计。

### 环保使用期限

在该产品上标志的该标志表示环境保护使用期限为10年。

产品合格证	
检验结论:	合格
检验员号:	检验员A1
检验日期:	见生产批号
广东美的环境电器制造有限公司	

生产日期见生产批号前6位(年/月/日)

### 声明

本产品执行标准GB4706.1、GB4706.48随着产品的技术创新与改进,与本产品相同型号的产品说明书内容可能会有所更改,更新部分恕不另外通知。本说明书中展示的所有图例均以标准型号加湿器的外观为基础,仅作参考说明用途,实际外观请以所购买的产品为准。由于产品改良,部分参数可能会有所更改,更改后的参数对本产品无溯及力,请以本产品铭牌参数为准。本说明书内容如有变动,我司通过公司官网进行公告通知,恕不另行逐一通知;除非公告通知中明确说明,原则上变动内容对本产品无溯及力。本说明书相关条款解释权归属广东美的环境电器制造有限公司。

## 保修卡

相关信息(用户填写)	
用户姓名	发票号码
购买商店	购买日期
产品型号	产品编号
当地维修网点电话	
维修记录	
维修日期	
故障内容及处理情况	
维修单位	
维修人员签名	

### 维修电话: 400-8899-315

在购买本公司产品时,请立即填写此保修卡,请妥善保管保修卡,消费者不必将其寄回本公司,维修时请携带保修卡及有效发票正本

### 服务承诺

产品如有故障,请与本公司当地经销商网店或客户服务中心联系。本产品实行整机包修一年。保修期的起始日期以产品发票日为准

### 凡属下列情况之一的,不属保修范围:

- 用户搬运、使用、保管、维护不当而损坏,或人为损坏。
- 经非本公司指定维修部维修,或用户自行拆卸、维修。
- 产品附件、印刷品(如说明书)等。
- 使用非我司产品标配的精品和配件,造成损坏。
- 发票所载型号与维修产品型号不符或被涂改。
- 非家庭使用(如经营、商用、公司集体)的产品。
- 超出保修期。
- 无有效发票。
- 因不可抗力造成损坏。

不属于保修范围的产品,将提供收费维修服务,本公司客户服务中心仍热情为您服务。本资料上所有内容均经过认真核对,如有任何印刷错误漏或内容上的误解,可向本公司咨询。注:本产品若有技术改进,会编进新版说明书中,恕不另行通知。如外观、颜色有改变的,以实物为准。

## 以换代修服务指南

### 服务内容

2021年1月1日后购买的美的生活家电,正常使用一年内出现性能故障,经授权服务商/电商客服鉴定属实,凭有效凭证直接换新机。

### 有效凭证

有效发票、电商产品签收记录、连锁超市购物小票、美团销用户销售单、以换代修金卡等可查实凭证。无以上有效凭证,按产品出厂日期延后6个月作为购买时间点,开始计算1年以换代修时间。

### 服务报单通道

服务热线: 400-8899-315

报单系统	“美的生活电器”微信公众号	美的美居APP	“美的服务”微信公众号
报单路径	“以换代修”	我的—服务中心—维修服务	服务大厅—“以换代修”



凡属下列情况之一的,不属以换代修范围:

- 非性能故障:产品经由授权服务商检测无故障或不属于性能故障;
- 样机/赠品/优惠券:不享受以换代修服务权益,但可正常保修服务;
- 不当使用造成故障:因个人使用不当(包括但不限于误用、疏忽、滥用、事故)造成的产品损坏;
- 产品被拆卸过:产品被未经授权服务商或个人拆卸过;
- 非家庭用户:本服务只针对个人及家庭用户,商用产品及工程类、团购礼品类产品不享受以换代修服务。

### 以换代修换新机原则:

- 换货新机自签收之日起(凭系统换货记录)仍享受1年以换代修及正常三包服务;
- 以换代修者优先更换同型号产品;
- 若无同型号产品则提供同价位的其他型号产品。

型号: SCK-1LA80W

广东美的环境电器制造有限公司

地址: 广东省中山市东凤镇东阜路和穗工业园东区28号 网站: www.midea.com  
邮编: 528425 版本号: 1.0



## 使用说明书 加湿器

### 365天免费换新机

购买美的小家电365天内出现性能故障,凭发票等有效凭证可直接换新机

### 在线鉴定,送货上门

通过微信公众号、小程序及电商客服等渠道即可在线鉴定,符合权益即可足不出户享受换新机



世界五百强实力保障 领导企业惠民承诺  
真正国民大品牌 敢对用户真负责