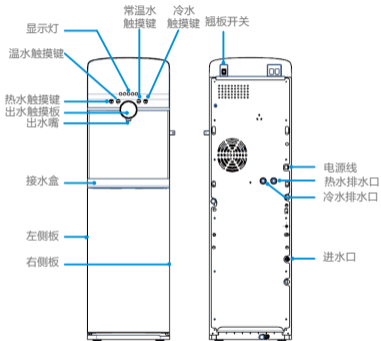


## 进出水水质要求

- 本机使用水源符合国家卫生标准的纯净水、蒸馏水、桶装水。
- 注意定期除垢清洗饮水机。

# 部件展示



注：图片仅供参考，实际以实物为准。

# 配件清单



说明书x1



固定块x1



自攻螺钉x2



卡锁x2

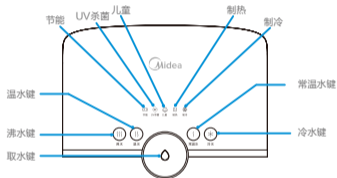


PE管x1



前置保护器x1

# 控制面板



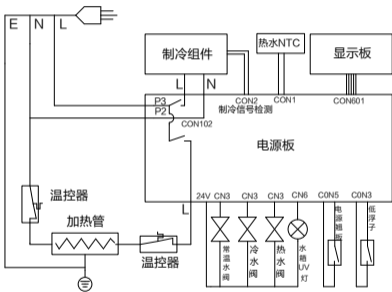
## 产品参数

由于产品改良，下述参数可能有所更改，以产品铭牌为主。

额定总功率	880W
额定制热水能力	$\geq 90^{\circ}\text{C}$ 7L/h
额定制冷水能力	$\leq 15^{\circ}\text{C}$ 0.5L/h
电源	220V~/50Hz
卫生许可批准文号	粤卫水字[2017]第S2897号

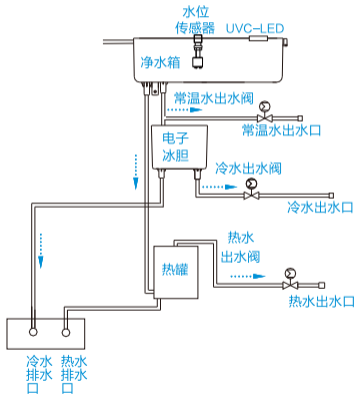
注：其他技术参数详见产品铭牌。

# 电路原理图



# 水处理工艺图

图例：原水 .....➔



# 1 显示说明

ECO

节能



UV杀菌



儿童



制热



制冷



沸水



温水




常温水



冷水

ECO 处于节能时，指示灯常亮；处  
节能 于非节能时，指示灯熄灭。

 开机状态下，“UV杀菌”指  
UV杀菌 示灯常亮。



## 2 显示说明



儿童

处于儿童模式时，指示灯常亮；处于非儿童模式时，指示灯熄灭；切换儿童模式下的温水温度时，温度切换到47度快闪3秒，温度切换到37度慢闪3秒。



制热

上电默认开启， “沸水+常温水” 控制，制热中的时候，制热灯缓慢闪烁；完成时，常亮；不制热时，熄灭。



制冷

上电默认开启， “冷水+常温水” 控制，制冷中的时候，制冷灯缓慢闪烁；完成时，常亮；不制冷时，熄灭。

## 2 显示说明

☺☺☺  
沸水 按一下沸水键（灯亮），中间取水键闪烁，再按一下中间取水键（灯亮），出沸水。

☺☺  
温水 非儿童模式下，按一下温水键（灯亮），中间取水键闪烁，再按一下中间取水键（灯亮），出温水；儿童模式下，直接按中间取水键即出温水。

☺  
常温水 按一下常温水键（灯亮），中间取水键闪烁，再按一下中间取水键（灯常亮），出常温水。

☺  
冷水 按一下冷水键（灯亮），中间取水键闪烁，再按一下中间取水键（灯亮），出冷水。

## 1 开机



上电后，打开翘板开关，蜂鸣器发出“叮咚当”一声响，全部按键指示灯显示闪烁5次，进入正常运行状态，此时UV灯亮。

## 2 节能模式



长按“沸水+冷水键”组合按键3秒，可开启或关闭节能功能；上电默认关闭节能功能。

### 3 儿童模式

- ① 长按“沸水+温水键”组合按键3秒，可开启或关闭儿童模式。



- ② 儿童模式下，按沸水、常温水、冷水键均无效，仅可以取温水。

## 4 取沸水

- ① 开机默认开启加热模式，加热指示灯闪烁，进入加热状态，加热完成后指示灯长亮，进入保温状态。
- 



- ② 按一下沸水键（灯亮），中间取水键闪烁，再按一下中间取水键（灯常亮），出沸水。

## 4 取沸水



- © 长按“沸水+常温水键”组合按键3秒，可开启或关闭制热功能。

## 5 取冷水

- ① 开机默认开启制冷模式，制冷指示灯闪烁，进入制冷状态，制冷完成后指示灯长亮，进入保温状态。
- 



- ② 按一下冷水键（灯亮），中间取水键闪烁，再按一下中间取水键（灯常亮），出冷水。



## 5 取冷水



- © 长按“冷水+常温水键”组合按键3秒，可开启或关闭制冷功能。

## 6 取常温水



按一下常温水键（灯亮），中间取水键闪烁，再按一下中间取水键（灯常亮），出常温水。

## 7 取温水

- ① 开机默认开启加热模式，加热指示灯闪烁，进入加热状态，加热完成后指示灯长亮，进入保温状态。
- 



- ② 长按“温水+常温水键”组合按水键3秒，可切换儿童模式下的温水加热温度：切换到47度时，儿童指示灯快闪3秒；切换到37度时，儿童指示灯慢闪3秒。

## 7 取温水



- ©按一下温水键（灯亮），中间取水键闪烁，再按一下中间取水键（灯常亮），出温水。

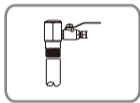
## 7 取温水



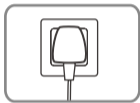
- ④ 长按“沸水+常温水键”组合按键3秒，可开启或关闭制热功能。

## 1 上电开机

安装操作需由当地经销服务网点的专业人员进行。



Ⓐ



Ⓑ

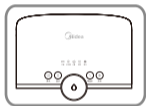
Ⓐ 打开进水管路；

Ⓑ 接通电源。

## 1 上电开机



③



④

- ③ 打开翘板开关；
- ④ 全部按键指示灯显示闪烁5次，进入正常运行状态。

## 2 沸水按键



非儿童模式下，按一下沸水键（灯亮），中间取水键闪烁，再按一下中间取水键（灯常亮），出沸水；儿童模式下，沸水按键无效。



### 3 温水按键



温水



非儿童模式下，按一下温水键（灯亮），中间取水键闪烁，再按一下中间取水键（灯常亮），出温水；儿童模式下，可以直接按取水键取水。

## 4 常温水按键



常温水



非儿童模式下，按一下常温水键（灯亮），中间取水键闪烁，再按一下中间取水键（灯常亮），出常温水；儿童模式下，常温水按键无效。

## 5 冷水按键



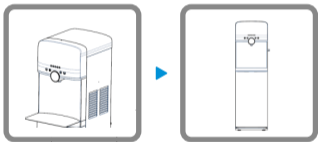
非儿童模式下，按一下冷水键（灯亮），中间取水键闪烁，再按一下中间取水键（灯常亮），出冷水；儿童模式下，冷水按键无效。

## 注意事项

- ① 8小时没有取温水或冷水，再次取温水或冷水时，请先放水约3分钟，再取水饮用；
- ② 半小时没有取常温水或冷水，再次取温水或冷水时，先出的约200ml水温偏高，属正常现象；
- ③ 取样测试前须先制满水箱，再通过取水口排放完，如此操作两次后，再重新制水取样。

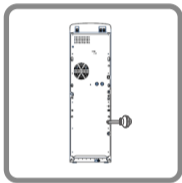
## 1 整机和管路安装

- 安装操作需由当地经销服务网点的专业人员进行。
- 在安装之前，请仔细阅读该说明书，检测随机配件是否齐全，备齐安装所需的材料和工具



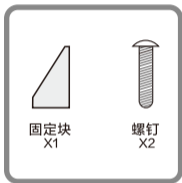
把产品从包装箱取出后摆放在固定位置。

## 2 整机和管路安装



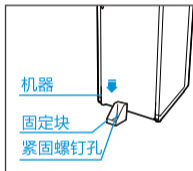
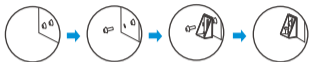
拔掉机器背面进水口的堵头，用2分PE管连接附件前置保护器后，再与进水水源连接。

## 1 固定块安装



从说明书包装袋取出固定块和螺钉。

## 2 固定块安装



- ① 按图示将左下角或右下角的螺钉卸下；
- ② 用螺钉将固定块固定于机器的左下角或右下角；
- ③ 用螺钉将固定块固定于摆放机器的地面或桌面。



## 机器调试（注意事项）

- 如上电开机后，操作按键无反应，请重新上电开机处理；若有问题仍然无法解决，请与当地服务经销商网点联系。
- 先通水，再通电，先断电，再断水。

## 机器调试

- ① 通电开机，打开翘板开关，观察机器上电开机后显示是否正常。
- ② 打开水源，静置2小时，再关闭水源，通过出水嘴分别取热水、常温水 and 冷水，再通过热罐和冰胆排水口把其内部水排尽，重复2次，第三次重新制水方可饮用。
- ③ 用水杯取热水/常温水/冷水，并观察有无异常。

## 清洁保养

提醒：清洁保养工作不在保修范围内。

- ① 清洁和排水方法：关闭进水球阀,取水直至出水嘴出水流量明显减小后,拔出电源插头,取下机身背面的排水塞,将机内余水排尽,装上排水塞,重新上电后即可正常使用。  
(注意：热水罐所排出的水温可能很高,请小心操作,以免烫伤。)
  
- ② 建议使用美的专用清洗剂,并联系美的制造商或维修部门派出专业维修人员上门清洗。

## 清洁保养

- ③ 可使用非摩擦性的中性日用清洗剂清洁机体表面，但要避免水进入机内。用户请勿自行拆卸，以免损坏本机而影响人身安全。
- ④ 应使用随器具附带的新软管组件旧软管组件不能重复利用。
- ⑤ 整机不能浸入水中。

## 常见问题

以下为常见异常的判断与检查，若简单处理无法排除，请送往维修网点或拨打客服热线进行咨询。请不要自行拆卸修理，以免发生危险或者对饮水机造成损害。



全国服务热线

400-830-8299

显示	故障描述	故障排除
除“制热”灯外，所有按键灯闪烁	检测到热水传感器开路或短路	检查温度传感器，故障排除后自动恢复
除“制冷”灯外，所有按键灯闪烁	任意热罐未取热水持续加热1小时仍未达目标温度	检查热水传感器，故障排除后自动恢复
除“热水”灯外，所有按键灯闪烁	高浮子有水，低浮子无水	检查浮球，故障排除后自动恢复
除“冷水”灯外，所有按键灯闪烁	通讯线通讯故障	检查通讯线，故障排除后自动恢复