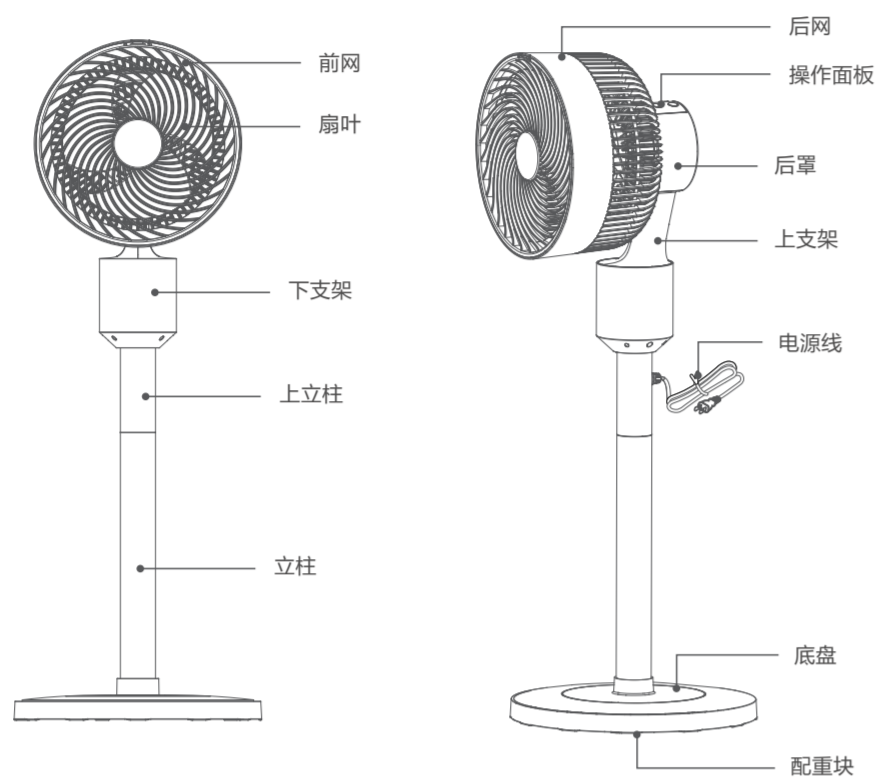


产品简介

△ 注意

说明书图片仅供参考，具体以包装箱内实物为准。

部件名称



1

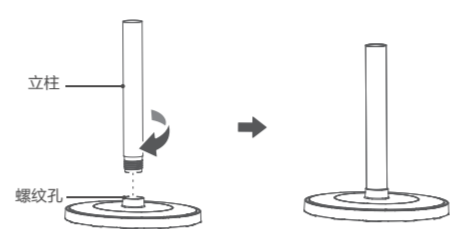
安装说明

△ 注意

- 安装风扇时，禁止把电源线插头插在插座内。

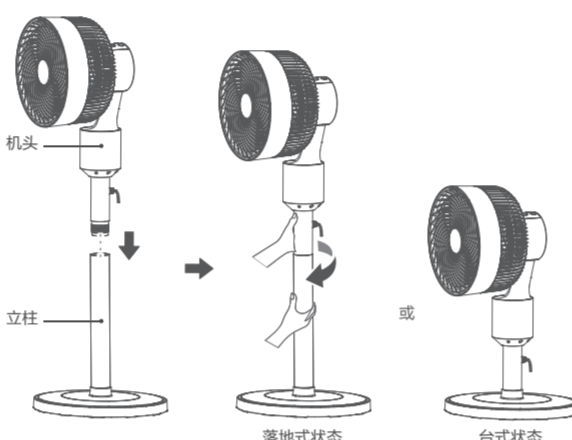
1 底座安装

将立柱螺纹端对准底座螺孔，顺时针旋转立柱直至旋紧。



2 机头组件安装

将机头螺纹端对准立柱螺孔，手握机头组件顺时针旋转立柱直至旋紧。（立柱可拆卸，机头直接与底座相连，作为台扇使用。）



2

使用说明

机身操作说明

功能	功能说明
⏻	1. 插上电源接入待机，按下该键风扇开始工作，首次使用，开机风速为1档，在待机状态开机，风扇默认为上次使用时风速的档位。 2. 在风扇运转状态下，再次按该键风扇停止工作。
⏸	在开机状态下，按此键开/关闭左右摇头。
⌚	1. 开机状态下只定时关机，待机状态下只能预约开机； 2. 单击定时/预约键后，可通过该键设置定时/预约时间（按1h~2h...5h~6h~关定时/预约~1h...循环）； 3. 定时/预约时间设置完成后，档位和时间交替显示；当“h”点亮时，显示的定时时间；当“h”不点亮时，显示的档位； 4. 预约只可预约的设置时间；风速和摇头仅预约待机状态，不可预约位置。
⚙	在风扇运转状态下，按下该键可调整风速，按1-2-3-1...档循环变化。

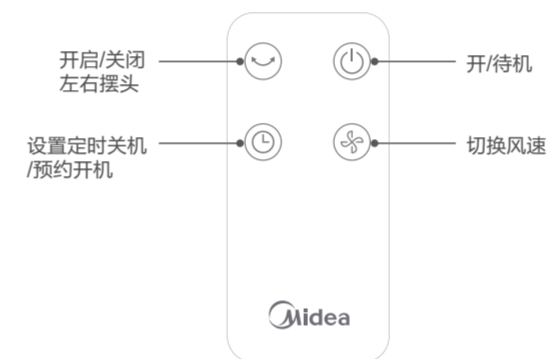
附加说明：

- 在不断开电源（即处于待机）情况下，风扇记忆功能：可记忆待机电机风速、摇头状态。
- 插上电源通电开机运行状态，若整机24小时无操作会自动关机进入待机状态。

遥控器操作说明

△ 注意

- 遥控器在产品正面5米内，偏离角度在20度范围内正常使用。
- 电池中含有许多重金属和酸碱等物质，威胁人类健康；废旧电池应分类回收。



3

产品参数

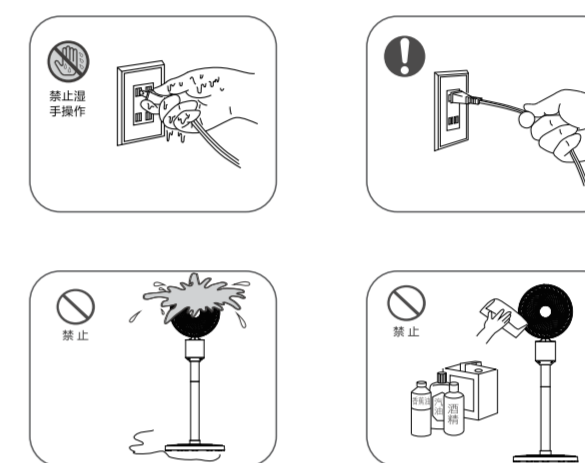
型号	额定电压	额定功率	额定频率	档位
GAF20ER GAF20EQ FGA20VAR	220V~	35W	50Hz	≤52dB(A)

执行标准：GB 4706.1、GB 4706.27、GB 4343.1、GB 17625.1

清洁保养

注意事项

- 对本产品清洁前，必须先断电源。
- 禁止用水直接冲洗机身。
- 不要使用任何会损坏表面的研磨工具和溶剂清洁本产品，可用洁精清洗，并及时用干布抹净。
- 禁止拆开产品进行改造。建议定期对本产品进行检查和清洁，以延长使用寿命。



4

服务指南

故障处理

△ 注意

- 经以下处理后，风扇如还不能正常工作，请与客户服务中心或当地维修点联系。

故障现象	故障原因	解决方法
风扇不运转	电源插座没电	更换一个有电的插座
	电源线连接不到位	正确连接电源线
运转有杂音	扇叶过脏	参照拆卸方法取下前网，清洁扇叶
	马达扇叶松动	参照拆卸方法取下前网，旋紧扇叶和固定帽
没有摇头	马达故障	请送至经销商或联系本公司处理
	未按到正确功能按键	请选择正确的功能键
扇叶卡停	扇叶被异物卡住	关闭风扇电源，取出异物

安全警示

安全注意事项

- 产品未完成安装，请勿接通电源。移动产品时，请切断电源。
- 拆下防护外壳前必须确保产品与电源断开。请勿用手触摸电源插头，避免触电的危险。
- 产品运转时，切勿将手、脚、衣物等伸入网罩。
- 避免在潮湿处、多虫水、霉等物附近使用。
- 避免在阳光直射、长时间高温环境使用。
- 请勿将产品放于倾斜地面，避免翻倒。
- 婴幼儿、老人不宜长时间直接吹风。
- △ 可能造成轻伤或者财产损失的事项
 - 人离开机器时或机器在不使用状态下，要关掉电源及拔掉电源插头，以免电路出现故障发生意外。
 - 使用前，请检查所用电压是否在产品标识的电压范围内。
 - 使用前需要检查电源线以及插头是否破损。如果电源线损坏，为了避免危险，必须由其制造商、维修部门或类似部门的专业人员更换。

5

环保清单

部件名称	有害物质					
	铅 (Pb)	汞 (Hg)	镉 (Cd)	六价铬 (Cr(VI))	多溴联苯 (PBB)	多溴二苯醚 (PBDE)
主控板	x	o	o	o	o	o
电机	x	o	o	o	o	o
塑胶件	o	o	o	o	o	o
电源线	o	o	o	o	o	o
包装箱印刷品	o	o	o	o	o	o
五金件	o	o	o	o	o	o

本表格依据SJ/T 11364的规定编制

“o”表示中国RoHS管控物质或元素在该部件所有均质材料中的含量均在GB/T 26572规定的限量要求以下；

“x”表示中国RoHS管控物质或元素至少在该部件的某一均质材料中的含量超出GB/T 26572规定的限量要求。

6

以换代修服务指南

服务内容

2021年1月1日后购买的美的生活家电，正常使用一年内出现性能故障，经授权服务商上门检测判定属实，凭有效凭证直接换新机。

有效凭证：有效发票、电商产品签收记录、连锁超市购物小票、美云销用户销售单。以换代修金卡等可查实凭证，无以上有效凭证，视产品出厂日期延后6个月作为购买时间，开始计算申请以换代修时间。

服务报单渠道

服务热线：400-8899-315

报单系统	“美的生活电器”微信公众号	美的美居APP	“美的服务”微信公众号
报单路径	“以换代修”	我的 → 服务中心 → 维修服务	服务大厅 → “以换代修”



凡属下列情况之一的，不属于以换代修范围：

- 非性能故障：产品经授权服务商检测无故障或不属于性能故障；
- 样机/赠品/礼品：不享受以换代修服务权益，但可正常保修服务；
- 不当使用造成故障：因个人使用不当（包括但不限于误用、疏忽、滥用、暴力）造成产品自然损坏；
- 产品被拆卸：产品被授权服务商或个人拆卸过；
- 非家庭用户：本服务只针对个人及家庭用户，商用产品及工程类、团购礼品类产品不享受以换代修服务。

以换代修新机原则：

- 换新机自签收之日起（凭售后换货记录）仍享受1年以换代修及三包服务；
- 以换代修状态换新机型号与产品；
- 若无旧型号产品则提供同价位的其他型号产品。

保修卡

相关信息（用户填写）	
用户姓名	常用电话
通讯地址	
产品型号	产品编号
购买店铺	购买日期
维修点	发票号码

维修记录

故障内容	维修单位	维修日期
处理详情	维修单位电话	维修日期
维修单位名称	维修单位电话	维修日期
维修日期	维修员签名	维修日期

维修时请出示发票。

保修期的起始日期以产品发票日期为准。

超过保修期或不属于免费维修的产品，本公司维修中心仍竭诚为您服务。

型号：GAF20ER、GAF20EQ、FGA20VAR

广东美的环境电器制造有限公司
地址：广东省中山市东凤镇东乐路和糖工业园东区28号
邮编：528425 版本号：1.0
网址：www.midea.com 物料编码：16156000010746



16156000010746

使用说明书

空气循环扇

换新机

服务指南

365天免费换新机

在网鉴定，送货上门

世界五百强实力保障 领导企业惠民承诺

真正国民大品牌 敢对用户真负责

打开微信扫一扫，扫描二维码，进入美书小程序

2 查找产品专属电子说明书（两种方式选其一）

方法一：扫码

方法二：输入产品型号

3 使用小贴士（推荐）

添加收藏

我的收藏

365天免费换新机

在网鉴定，送货上门

世界五百强实力保障 领导企业惠民承诺

真正国民大品牌 敢对用户真负责