

## 说明书菲林制作单

编 码	16163200006622
名 称	中文说明书
印刷颜色	三色印刷
材 料	105g哑粉纸
成型方式	装订
页 数	14 p
尺 寸	145x210mm
设计/日期	韦婷婷/20210805



微信扫一扫，服务立马到

Master Kitchen牌MKJL001-RO型反渗透净饮机

**TEL 400-830-8289**

佛山市美的清湖净水设备有限公司

地址：佛山市顺德区北滘镇广教社区居民委员会广东路68号1号厂房二楼之二

邮编：528311

网址：<http://www.masterkitchen.top>

版本号：202201(A版)

物料编码：16163200006622

**MK**  
Master Kitchen

# 使用说明书

## 反渗透净饮机

更多使用指引扫描机身“智能产品”二维码，查看电子说明书

使用前请仔细阅读本手册，并妥善保管

# 目录

安全警示	禁止、强制、注意	01
使用说明	部件展示	04
	操作面板	05
	功能介绍	06
	滤芯更换	08
	气瓶更换	19
安装说明	机器安装	20
清洁保养	表面清洁、接水盒清洁	21
服务指南	产品参数	22
	滤芯配置	23
	水处理工艺图	24
	电器原理图	25
	故障自检	26
	环保清单	27
	保修卡、服务承诺	

# 安全警示

## ⚠ 注意

为保证使用安全，避免对您和他人造成伤害和财产损失，请您务必遵守以下安全注意事项，不遵守安全警告而错误使用可能导致事故发生。

## 🚫 表示【禁止】的内容



禁止易燃物品



禁止潮湿区域



禁止湿手触摸



禁止有机溶剂



切勿在高水压下使用，  
要在规定水压0.1-0.4  
MPa下使用



受热  
禁止在集体附件存放  
易燃易爆或受热易变  
形变质物品



防冻  
请勿将产品储存或暴  
露在5℃以下的环境中



避免阳光及户外  
避免安装在阳光直射  
及户外的场所



切勿使用超出机器使  
用值的电源，只能使  
用220V交流电源



本机器必须连接可靠  
接地线的插座且符合  
国家相关标准

- 严禁用水冲洗机身。
- 严禁使用万能插座与其他电器同时使用，应使用不小于10A并正确接地的三孔插座。
- 产品应固定安装在立柱柜中使用，不可横放或倒置，也不可直接放于台面使用。
- 严禁使用酒精、汽油等有机溶剂擦拭机身。
- 接水时严禁将水嘴伸入到杯口内，以免开水堵住水嘴产生危险。
- 使用气泡水功能时，必须采用本产品专用二氧化碳填充气瓶，并填充好食品级二氧化碳添加剂。

## ⓘ 表示【强制】的内容



需要接地



需要专业人员

- 如果电源软线损坏，为了避免危险，必须由制造商、其维修部或类似部门的专业人员更换。避免挤压、折叠、打结或损坏电源线。
- 机身底部与周边勿垫放其他物品。
- 本产品适用水源温度为4-38℃。
- 给机器供电的电源插座应该安装在用户容易触及的地方，以方便用户断电。
- 当环境温度低于0℃时，机器内的水可能会结冰，请不要使用机器并排空内部的存水。
- 本产品适用的自来水进水压力为0.1-0.4MPa，低于或高于此水压时，请相应安装增压或减压装置。
- 本产品需要专业人员安装。
- 器具周围或在嵌入式结构里无阻碍物，保持通风通畅。
- 本产品必须由专业人员安装或移装，自行拆卸产品上的零部件容易损坏产品或发生触电危险，自行移动和搬运容易操作不当，容易引起机器损坏。

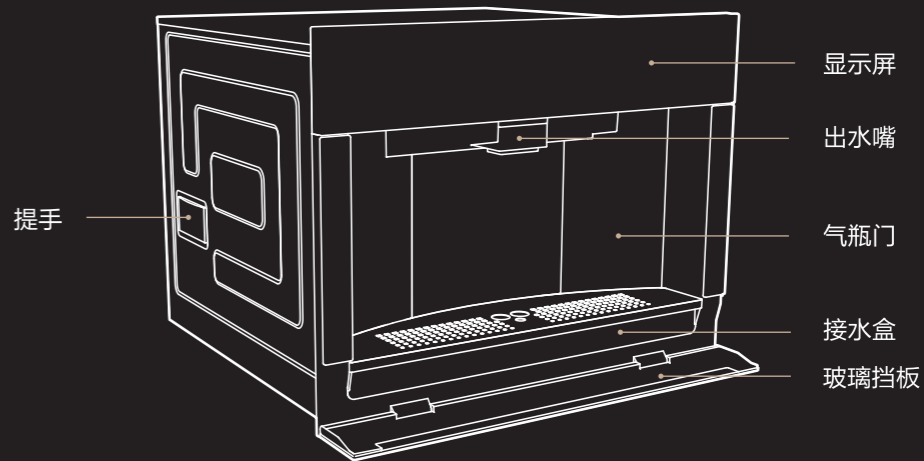
△ 表示【注意】可能造成轻伤或者财产损失的事项

- 为避免危险，请按照安装说明，将机器固定在橱柜中使用。
- 搬运过程中轻拿轻放，以免划伤或损坏产品。
- 搬运或储存过程中防止被雨雪淋袭。
- 为避免因操作失误导致危险，身体、感官、精神缺陷的人及儿童不建议使用此产品以上人员若要使用应该在正常成人监督下进行。
- 首次使用或长时间未使用时，请清洗机器。
- 进水口PE管需经过冲洗后方可接入。
- 产品设计采用了即热加热技术，使用过程中顶部可能会稍微发热属于正常现象。
- 在取用较高温度的水后，马上取用低温水，刚出来的水温度可能较高，请谨防烫伤
- 本产品仅适用于海拔1000米以下的地区安全使用，当进水温度或环境温度低至4℃或高至38℃时，停止使用。
- 本产品初次使用或者排空水后重新使用，首次取用冷水时，会有较长时间的排气过程（约20秒），为正常现象。可每隔几秒交替选择常温水 and 冷水按键，以加快初次使用的排气过程。
- 定期清洗和消毒。
- 应使用随机器附带的新软管组件，旧软管组件不能重复利用。
- 请勿将本产品安装在环境温度和水温可能低于0℃的地方。
- 当进水不符合市政自来水标准(包括水中泥沙含量大、余氯超标等情况)时，请在本产品前面加装预处理装置。环境温度较低时，流量将有所减少，此为RO膜固有特征；冬季长时间不使用时，请关闭进水，并将机器内部水排空。
- 长时间不使用冷水，请关闭制冷功能，压缩机型净饮水机搬动后，平稳放置10分钟后再打开制冷功能。
- 定期清洗和更换滤芯，新滤芯使用前应冲洗不少于两个小时。
- 压缩机制冷产品机器在搬运过程中倾斜不可以大于45°。
- 遇停水或管道维修时，请切断电源和关闭进水阀。恢复供水时，请打开其他水龙头排净泥沙后再打开进水阀，否则大量泥沙可能导致滤芯堵塞。
- 机器长时间不使用或长时间无人在家时，须断水断电。
- 压缩机机型制冷系统中有高压状态的制冷剂，不得破坏制冷系统系统的维修必须专业人员来进行。
- 请务必使用本公司提供的配件及滤芯，二氧化碳填充气瓶。
- 必须严格遵照二氧化碳填充气瓶上的注意事项储存、使用和回收二氧化碳填充气瓶。

## 使用说明

### 部件展示

本产品采用PP棉纤维炭RO膜炭棒复合滤芯（PP棉、纤维活性炭、反渗透膜、烧结活性炭）。为净化材料，对市政自来水进行吸附、过滤，从而改善饮水水质，使出水水质符合《生活饮用水水质处理器卫生安全与功能评价规范——反渗透处理装置》(2001)的要求。



### 附件清单



说明书 x1

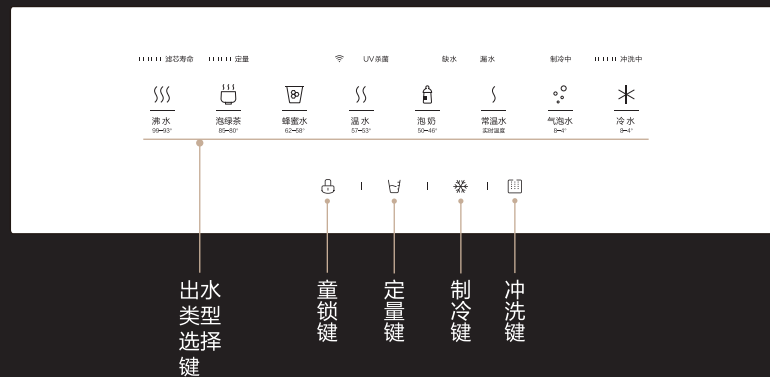


零部件附件包 x1



PE管 x3

## 操作面板



### 显示说明

#### 1 滤芯寿命 [||||| 滤芯寿命]

· 滤芯按照最大使用时间分为三份，每份用一个菱形指示灯表示。从左到右指示灯依次熄灭；滤芯寿命剩余一周时间时，最后一个指示灯熄灭；达到最大使用时间，三个指示灯熄灭，滤芯寿命文字闪烁显示。

#### 2 UV抑菌 [UV抑菌]

· 机器通电，UV抑菌功能开启，UV抑菌图标亮起。

#### 3 缺水 [缺水]



· 当净水箱缺水时，缺水指示灯闪烁，此时请稍等取水。若缺水指示灯长时间闪烁，请依次检查自来水供水是否正常，净饮机是否正常工作，进水管是否正确连接，并重新上电。

#### 4 漏水 [漏水]

· 当检测到机器内部漏水时，漏水指示灯闪烁，蜂鸣器间断鸣叫。

## 功能介绍

### 1 取水

- 1 在屏保状态下点击童锁键「」，童锁键全亮，屏幕激活（出水类型按键半亮）。
- 2 按定量键进行出水量的选择（如无需改变当前出水量设置可省略此步）。
- 3 选择出水类型按键，对应图标全亮显示，同时童锁键闪烁，3秒内点击童锁键「」即可出水。



- 4 再次点击出水类型按键停止出水。若2分钟内无任何操作，除童锁键保持半亮状态，其他按键、指示灯全灭，进入屏保状态。

### 2 定量

连续点击定量键，定量指示灯将依次亮一格、两格、三格和全灭，4种状态循环切换，这4种状态分别代表150毫升、300毫升、500毫升固定水量和不定量。如果选择了某个固定水量，在出了相应水量后，机器将自动停止出水结束本次取水，当前选择的定量值将被储存用于控制下一次取水。



### 3 制冷

- 1 长按制冷键3秒，制冷功能开启，气泡水、冷水选择键及制冷中图标亮，机器开始制冷。



- 2 制冷完成，制冷中图标熄灭，此时可以取气泡水，冷水。长按制冷键3秒，可关闭制冷功能，此时气泡水、冷水选择键熄灭，无法取用气泡水，冷水。



### 4 冲洗

长按冲洗键3秒，冲洗功能打开。机器处于清洗状态时，冲洗中图标长亮显示，3个冲洗指示灯从左到右依次闪烁熄灭提示清洗进度，清洗完成或清洗功能关闭，3个指示灯及冲洗中图标全熄灭。



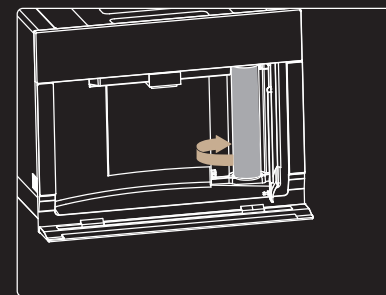
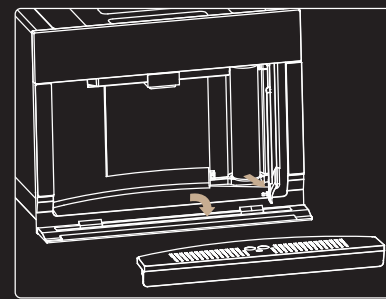
### 滤芯更换

#### ⚠ 注意

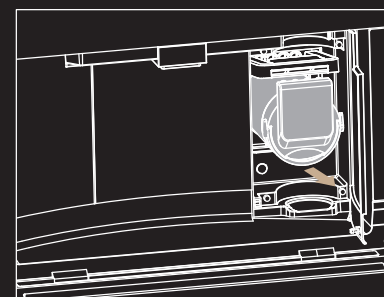
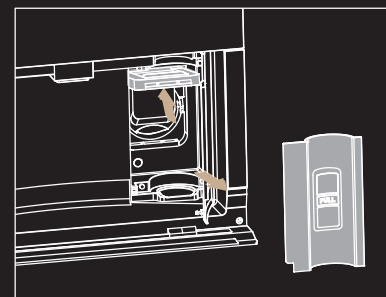
滤芯更换必须由本公司指定工作人员完成（通过当地经销服务网点、商城、或官方旗舰店购买滤芯更换）。

滤芯更换过程需要关闭进水水源，按冲洗排空内部残留水，待更换完成后再打开进水水源。

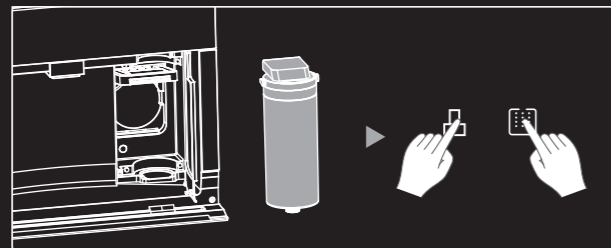
- 1 先向下翻开玻璃挡板，取出接水盒。然后按气瓶门左下角亮黑色圆圈，打开气瓶门。
- 2 托起气瓶底部，向外抬起使气瓶倾斜约30°，然后逆时针旋开气瓶将其取出。



- 3 取出滤芯门，扣开滤芯压杆翻盖(橙色塑件)，将滤芯压杆向上翻至顶部卡住。
- 4 翻转滤芯手柄(焦铜色环状手柄)，将滤芯接口与水路脱离，然后向外拉，取出整支滤芯。



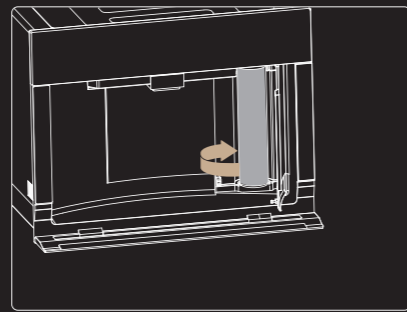
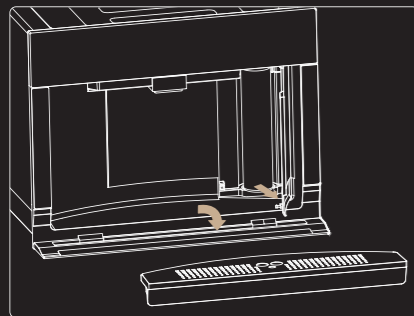
- 5 逆向操作装入新滤芯，向下翻转滤芯压杆并压紧直至“啪”一声，盖上滤芯门，然后顺时针方向装回气瓶，盖上气瓶门。滤芯更换完毕后，同时长按屏幕“冲洗+童锁”3秒，将滤芯寿命复位。



## 气瓶更换

注意：气瓶是储存食品级二氧化碳的压缩气体，在安装和取下气瓶过程中会有瞬间气体释放声音产生，属于正常现象。气泡水在制水过程中，随着压缩二氧化碳气体的消耗，口感会变差，请及时更换新气瓶。

- 1 先向下翻开玻璃挡板，取出接水盒，然后按气瓶门左下角亮黑色圆圈，打开气瓶门。
- 2 托起气瓶底部，向外抬起使气瓶倾斜约30°，然后逆时针旋开气瓶将其取出。



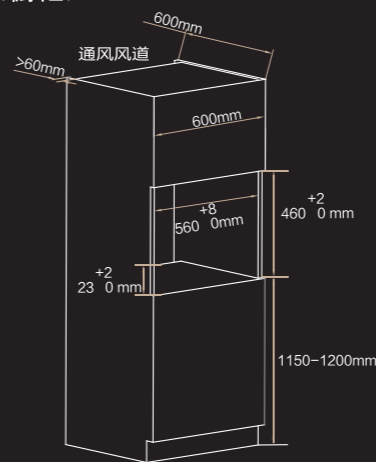
## 安装说明

### △ 注意

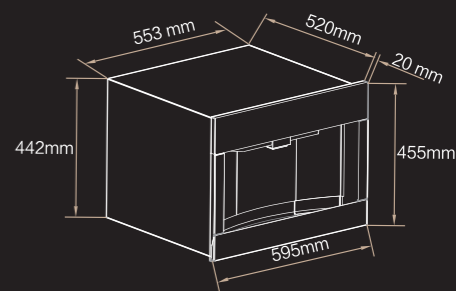
建议安装高度范围1150-1200mm（从厨柜安装面到地砖距离）；根据家人身高可适当调整安装高度。

机器首次使用需对内部管路、水箱、冷罐、二氧化碳压力罐等涉水零部件进行冲洗，（先制满1水箱水，同时长按制冷键和冲洗键3秒，进入冲洗状态；冲洗完成后继续制满1水箱水冲洗，连续5次冲洗后继续制满1水箱水，静置2小时后排掉，然后再连续冲洗6箱完成对制水段管路、水箱、冷罐、二氧化碳压力罐等的冲洗；继续制水，分别取常温水、冰水和气泡水各30秒，对取水段管路进行冲洗，冲洗完成后方可进行正常使用）。

### 1 安装要求（橱柜）



### 2 产品尺寸



### △ 机器安装规范

1. 橱柜安装面承重 $\geq 50\text{kg}$ ；
2. 电源插座不可在机器正后方，安装在容易触及的地方方便断电；
3. 废水管要有效固定在排水管道上，避免压力过大废水管脱出；
4. 进水口PE管须放水冲洗后方可接入机器。



## 清洁保养

不需要拔掉电源插头关闭电源，可以直接擦拭，进行表面清洁。

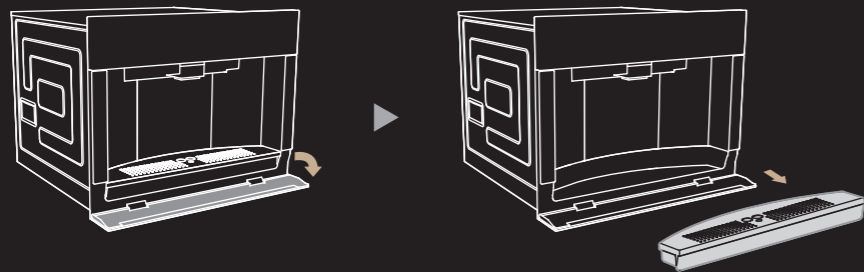
### 1 表面清洁

使用软毛巾或海绵蘸温水（可加入中性洗涤剂）清理机器前端表面，用布擦净表面的水。



### 2 接水盒清洁

“红色浮标”提示接水盒水满需要清理。先向下翻开接水盒外侧的玻璃挡板，然后取出接水盒，倒掉里面的残水。



## 服务指引

### 产品参数

出水水质：符合《生活饮用水水质处理器卫生安全与功能评价规范——反渗透处理装置》(2001)的要求

型号	MKJL001-RO
额定电压/频率	220V~/50Hz
额定功率	2100W
加热功率	2000W
额定制热水能力	40~95℃, ≥18L/h
额定制冷水能力	≤10℃, ≥2.0L/h
额定总净水量	2000L
净水流量	0.19L/min
进水压力	0.1-0.4MPa
RO膜工作压力	0.4-0.8MPa
适用水质	市政自来水
适用环境温度	4-38℃
卫生许可批准文号	粤卫水字[2021]-05-第S0569号
外观颜色	黑色

上述参数是在室温 $25 \pm 2^\circ\text{C}$ ，水温 $25 \pm 1^\circ\text{C}$ 的测试环境下取得。  
由于产品的迭代，部分参数可能有所更改，最终以实际产品和铭牌为准。

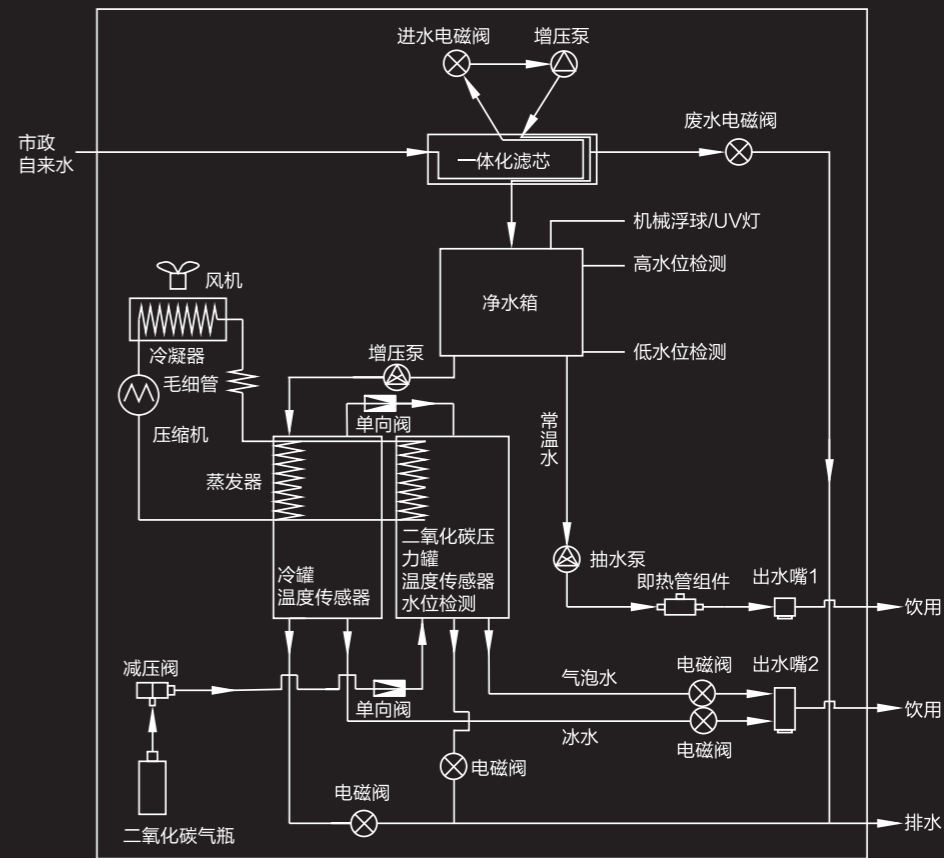
## 滤芯配置

- 滤芯的更换周期是预计更换周期，根据使用地域、季节（夏季、冬季）的不同其与实际更换周期可能存在差异；滤芯预计更换周期不是质量保证期限，只有适时更换滤芯，才能喝上干净的水。
- 各地水质和使用环境不同，在水质较差的地区使用机器容易导致滤芯脏污堵塞，出水速度下降，请及时更换滤芯。
- 有机物、重金属的加标试验按照《卫生部涉及饮用水卫生安全产品检验规定》（2001）的要求进行试验。

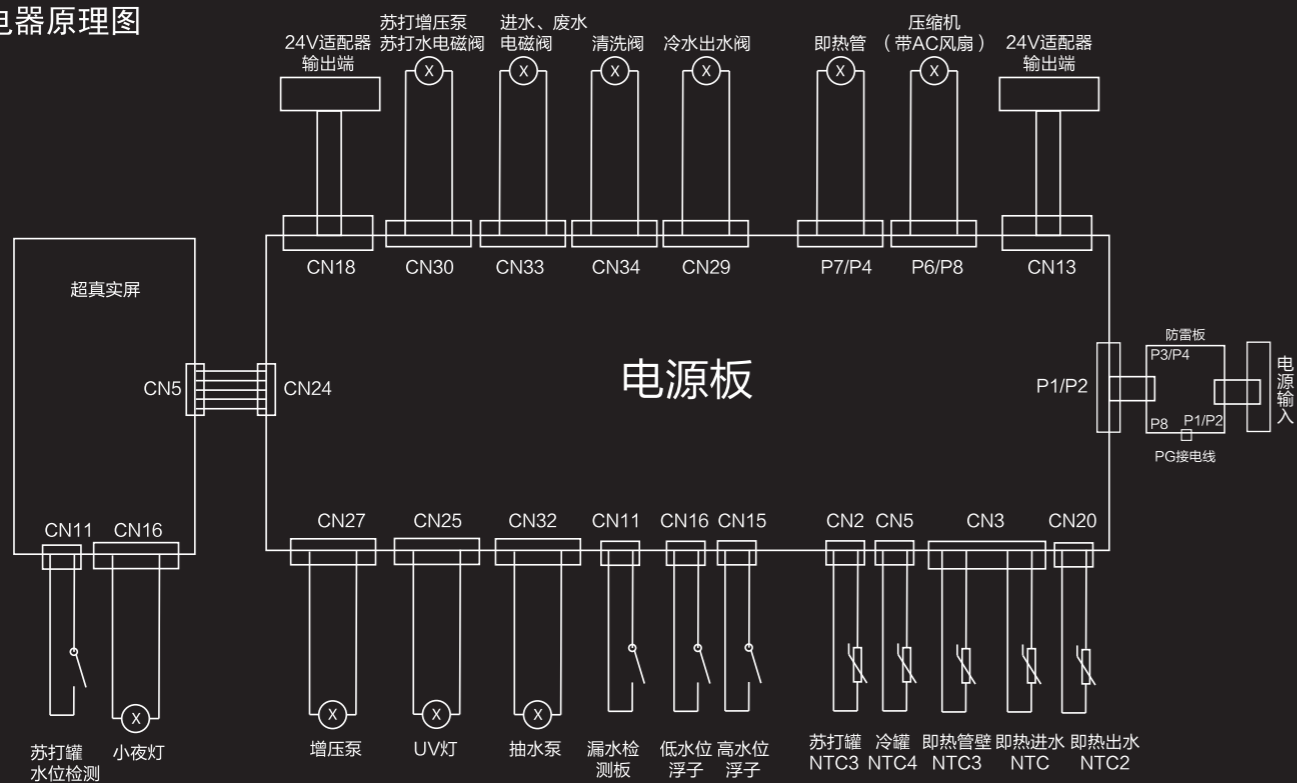
滤芯名称	滤芯组成	建议寿命	作用	滤芯数量
PP棉纤维炭 RO膜炭棒复合滤芯	PAC层	12至24个月	有效滤除水中泥沙、铁锈、悬浮物等大颗粒物质	1支
	反渗透膜层		理论过滤精度达到0.0001-0.001微米，可拦截水中的有机物（三氯甲烷、四氯化碳）、重金属（砷、铅、铬等）	
	后置炭棒层		有效滤除水中泥沙、铁锈、悬浮物、余氯及异味等	

备注：具体产品的公司名称及地址以产品的卫生许可批件为准。

## 水处理工艺图



## 电器原理图



### 注意

本资料上所有内容均经过认真核对，如有任何印刷错漏或内容上的误解，可向本公司咨询。产品若有技术改进，会编进新版手册中，恕不另行通知。产品外观、颜色如有改动，以实物为准。

## 故障自检

### 注意

以下为常见异常的判断与检查，若简单处理无法排除，请送维修网点或向拨打客服热线进行咨询。请不要自行拆卸修理，以免发生危险或者对饮水机造成损害。

全国服务热线  
400-830-8289

现象	排除方法
不通电	请检查是否接通电源
不能正常加热或制冷	请检查电源电压是否满足220V ± 15%的要求
不能正常制水	请检查管路是否正常接通、水源是否有水 请检查滤芯是否装配到位，滤芯压杆和翻盖是否处于正确位置 请检查水路板和滤芯槽内是否有异物更换滤芯
水偏小或不出水	请参照滤芯显示寿命，确认是否需要更换滤芯
滤芯漏水	请检查滤芯是否装配到位、滤芯压杆和翻盖是否处于正确位置 请检查水路板和滤芯槽内是否有异物 更换滤芯
机器自动清洗长时间无法完成	请参考不能正常制水项进行检查
有异味	为保证清洁，请定期清洁机器，长时间不使用时，请先关闭进水阀，然后一键清洗排空机器内部余水
屏幕不动无法操作	拔下电源插头重新上电

在使用过程中出现下列情况属于正常现象，请用户放心使用：

- 1.在加热过程中会有轻微的噪音发出。
- 2.净饮机在净化过滤过程中，水泵工作会有轻微的噪音发出。
- 3.取水后会持续几秒钟有残留水流出，是为了排空管路中的余水，避免影响下次取水水温。
- 4.连续取冷水后，出水温度会上升。
- 5.首次使用或长时间不使用后，取水时可能会有排气过程。

## 环保清单

### 提示

环保清单中零部件包含不同产品型号的部件，具体以实物为准。

产品中有毒有害物质或元素的名称及含量

部件名称	中国RoHS物质或元素					
	铅(Pb)	汞(Hg)	镉(Cd)	六价铬(Cr(VI))	多溴联苯(PBB)	多溴二苯醚(PBDE)
压缩机	○	○	○	○	X	○
充氟工艺管	X	○	○	○	○	○
干燥过滤器	X	○	○	○	○	○
装饰标贴	○	○	○	○	○	○
球阀	X	○	○	○	○	○
保温棉	○	○	○	○	X	○
内胆组件	○	○	○	○	○	○
WiFi模块、按键板、限温器、TDS模块	○	○	○	○	○	○
发泡料	○	○	○	○	X	○
保温泡沫	○	○	○	○	○	○
PE材质管材	○	○	○	○	○	○

## 环保清单

### 提示

环保清单中零部件包含不同产品型号的部件，具体以实物为准。

产品中有毒有害物质或元素的名称及含量

部件名称	中国RoHS物质或元素					
	铅(Pb)	汞(Hg)	镉(Cd)	六价铬(Cr(VI))	多溴联苯(PBB)	多溴二苯醚(PBDE)
EVA材质包装件	○	○	○	○	○	○
纸箱	○	○	○	○	○	○
尼龙扎带	○	○	○	○	○	○
UV杀菌模组	○	X	○	○	○	○
电源适配器	○	○	○	○	○	○
漏水保护检测板	○	○	○	○	○	○
电子冰胆	○	○	○	○	○	○
臭氧发生器	○	○	○	○	○	○
电磁阀	○	○	○	○	○	○
水泵	○	○	○	○	○	○
有刷直流泵	○	○	○	○	○	○
连接线	○	○	○	○	○	○

## 环保清单

### 提示

环保清单中零部件包含不同产品型号的部件，具体以实物为准。

产品中有毒有害物质或元素的名称及含量

部件名称	中国RoHS物质或元素					
	铅(Pb)	汞(Hg)	镉(Cd)	六价铬(Cr(VI))	多溴联苯(PBB)	多溴二苯醚(PBDE)
包胶铁丝	X	○	○	○	○	○
接线帽	○	○	X	○	○	○
海绵不干胶条	X	○	○	○	○	○
硅胶管及组合管、密封圈、胶脚	○	○	○	○	○	○
过滤棉、防蒸汽棉、滤芯	○	○	○	○	○	○
水龙头组件	○	○	○	○	○	○
内外部塑料件总成	○	○	○	○	○	○
尼龙钉	○	○	○	○	○	○
电源线	○	○	○	○	○	○
加热电器组件	○	○	○	○	○	○

## 环保清单

### 提示

环保清单中零部件包含不同产品型号的部件，具体以实物为准。

产品中有毒有害物质或元素的名称及含量

部件名称	中国RoHS物质或元素					
	铅(Pb)	汞(Hg)	镉(Cd)	六价铬(Cr(VI))	多溴联苯(PBB)	多溴二苯醚(PBDE)
HIPS外壳	○	○	○	○	○	○
机械类防漏水阀	○	○	○	○	○	○
温控器	○	○	○	○	○	○
连接器	○	○	○	○	○	○
沸腾胆	○	○	○	○	○	○
胶带、打包带、铝箔纸、硅脂、双面胶、热熔胶	○	○	○	○	○	○
保温套管	○	○	○	○	○	○
包装件	○	○	○	○	○	○
钢化玻璃面板	○	○	○	○	○	○
显示板	X	○	○	○	○	○
电源板	X	○	○	○	○	○

## 环保清单

### 提示

环保清单中零部件包含不同产品型号的部件，具体以实物为准。

产品中有毒有害物质或元素的名称及含量

部件名称	中国RoHS物质或元素					
	铅(Pb)	汞(Hg)	镉(Cd)	六价铬(Cr(VI))	多溴联苯(PBB)	多溴二苯醚(PBDE)
水位传感器	X	○	○	○	○	○
微动开关	○	○	X	○	○	○
温度传感器	X	○	○	○	○	○
WiFi模块、按键板、限温器	○	○	○	○	○	○
热罐	X	○	○	○	○	○

备注：

- “○”表示中国RoHS管控物质或元素在该部件所有均质材料中的含量均在GB/T26572规定的限量要求以下；
- “X”表示中国RoHS管控物质或元素至少在该部件的某一均质材料中的含量超出GB/T26572规定的限量要求；
- 以上清单中所包含零部件依据不同产品型号略有不同，具体以实物为准；



本产品说明书所述的正常情况下使用时的“环保使用期限”为10年，该期限引用自中国家用电器协会《关于家用电器环保使用期限的指导意见》。



## 保修卡

相关信息(用户填写)

用户姓名		常用电话	
通讯地址			
产品型号		产品编号	
购买店铺		购买日期	
维修点		发票号码	

维修记录

维修日期	
故障内容	
处理详情	
维修单位名称	维修单位电话

维修员签名

维修电话：400-830-8289

- 在购买公司产品时，请立即填写此保修卡
- 请妥善保管保修卡，消费者不必将其寄回本公司
- 维修时请携带保修卡及有效发票正本

佛山市美的清湖净水设备有限公司



Master Kitchen

## 服务承诺

产品如有故障，请与本公司当地经销服务网点或客户服务中心联系。

Master Kitchen牌反渗透净饮水机实行整机保修一年，核心部件电路板、水泵保修三年，耗材不在保修范围之内（耗材包括各种滤芯、反渗透膜）。

保修期的起始日期以产品发票日期为准。

下列情况之一者，不属于保修范围：

- 消费者使用、保管、维护不当造成损坏。
- 非本公司指定维修部自行拆装修理而造成损坏。
- 发票型号与维修产品型号不符或者有涂改。
- 无有效发票。
- 因不可抗力造成损坏。
- 用本公司的非标配的赠品或附件所发生的质量事故，我司不负责任。
- 本产品用于非家庭用途，将实行整机保修半年。
- 属人为造成故障或使用不当造成故障不属于保修范围。
- 请遵照本说明书要求正确安装使用，产品安全使用年限为10年。
- 超出正常使用条件，强行使用本产品造成故障或者损坏的不属于保修范围。

不属于保修范围内的产品，本公司客户服务中心仍热情为您服务。

产品执行标准:

GB 4706.1

GB 4706.19

企业标准编号:

Q/MDQH 041 家用和类似用途一般水质处理机

(注:具体企业标准编号以最新公布为准)