



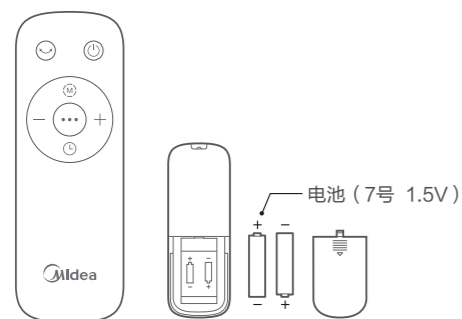
## 组合按键说明


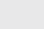
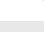
图示	按键名	功能说明
 风类 +  定时	熄屏键	上电后，长按组合键“定时+风类”键3秒开启或关闭熄屏功能。

## 遥控器按键说明

### ▲ 注意

- 遥控器在产品正面 5米内，偏离角度在 30度范围内正常使用。
- 电池中含有许多重金属和酸碱等物质，威胁人类健康；废旧电池应分类回收。



功能	操作说明
	开/待机。
	开启或关闭摇头功能。
	切换风速类型。
“-、+”	调整风速档位。
	待机或开机情况下，设置预约开机或定时关机时间。

## 产品参数

产品型号	额定电压(V)	额定频率(Hz)	额定功率(W)	能效等级	能效值 [m³ / (min·W)]
SAF35CR SAF35ER	220	50	50	3	0.90

- 表格内各项性能参数为出厂测得，仅供参考。
- 产品执行标准：GB 4706.1、GB 4706.27、GB 4343.1、GB 17625.1、GB 12021.9、GB 19606

## 清洁保养

### 注意事项

- 对本产品清洁前，必须先断电源。
- 禁止用水直接冲洗机身。
- 不要使用任何会损坏表面的研磨工具和溶剂清洁本产品，可用洗洁精清洗，并及时用干布抹净。
- 禁止拆开产品进行改造。建议定期对本产品进行检查和清洁，以延长其使用寿命。

## 安全警示

### 安全注意事项

- 产品未完成安装，请勿接通电源。移动产品时，请切断电源。
- 拆下防护外壳前必须确保产品与电源断开。
- 请勿用湿手插拔电源插头，避免触电的危险。
- 产品运转时，切勿将手指、尖锐物等伸入网罩。
- 避免在酸碱油、杀虫水、窗帘等物品附近使用。
- 避免在阳光直射、长时间高湿度环境使用。
- 请勿将产品放于倾斜地面，避免翻倒。
- 婴儿、老人不宜长时间直接吹强风。

### ▲ 可能造成轻伤或者财产损失的事项

- 人离开机器时或机器在不使用状态下，要关掉电源及拔掉电源插头，以免电路出现故障发生意外。
- 使用前，请先检查所用电压是否与产品标识的电压相同。
- 使用前需要先检查电源线以及插头是否破损。如果电源线损坏，为了避免危险，必须由其制造商、维修部门或类似部门的专业人员更换。

## 环保清单

### 产品中有毒有害物质或元素的名称及含量

部件名称	有害物质					
	铅(Pb)	汞(Hg)	镉(Cd)	六价铬(Cr(VI))	多溴联苯(PBB)	多溴二苯醚(PBDE)
网罩	○	○	○	○	○	○
风叶	○	○	○	○	○	○
锁母	○	○	○	○	○	○
外壳组件	○	○	○	○	○	○
电源线	×	○	○	○	○	○
立柱总成	○	○	○	○	○	○
底盘	○	○	○	○	○	○
电机组件	○	○	○	○	○	○
电器组件	○	○	×	○	○	○

本表格依据SJ/T 11364的规定编制

- “○”表示中国RoHS管控物质或元素在该部件所有均质材料中的含量均在GB/T 26572规定的限量要求以下；
- “×”表示中国RoHS管控物质或元素至少在该部件的某一均质材料中的含量超出GB/T 26572规定的限量要求。

## 保修卡

相关信息 (用户填写)	
用户姓名	常用电话
通讯地址	
产品型号	产品编号
购买店铺	购买日期
维修点	发票号码
维修记录	
故障内容	
处理详情	
维修单位名称	维修单位电话
维修日期	维修员签名

维修时请出示发票。

保修期的起始日期以产品发票日期为准。

超过保修期或不属于免费维修的产品，本公司维修中心仍竭诚为您服务。

在购买本公司产品时，请立即填写此保修卡；请妥善保管保修卡，消费者不必将其寄回本公司；维修时请携带保修卡及有效发票正本。

### 服务承诺

产品如有故障，请与本公司当地经销服务网点或客户服务中心联系。

按国家“新三包法”规定，享受三包服务。工程类产品（如壁扇、吊扇、楼顶扇），整机包修一年，主电机包修三年；其他风扇产品整机包修一年，主电机包修十年。

属下列情况之一的，不享受三包服务，但可付费修理：

1. 消费者因使用、维护、保管不当造成损坏的；
2. 非承担三包修理者拆卸造成损坏的；
3. 无保修卡及有效发票的；
4. 保修卡与修理产品型号不符合或者涂改的；
5. 因不可抗力造成损坏的。

## 以换代修服务指南

**服务内容** 2021年1月1日后购买的美的生活家电，正常使用一年内出现性能故障，经授权服务商/电商客服鉴定属实，凭有效凭证直接换新机。

**有效凭证** 有效发票、电商产品签收记录、连锁超市购物小票、美云销用户销售单、以换代修金卡等可查实凭证。无以上有效凭证，按产品出厂日期延后6个月作为购买时间点，开始计算1年以换代修时间。

## 服务报单通道

服务热线：400-8899-315

报单系统	美的美居APP	“美的服务” 微信公众号	“美的生活电器” 微信公众号
报单路径	我的 → 服务中心 → 维修服务	服务大厅 → “以换代修”	“以换代修”



凡属下列情况之一的，不属以换代修范围：

- 1、非性能故障：产品经由授权服务商检测无故障或不属于性能故障；
- 2、样机/赠品/优惠券：不享受以换代修服务权益，但可正常包修服务；
- 3、不当使用造成故障：因个人使用不当（包括但不限于误用、疏忽、滥用、事故）造成的产品损坏；
- 4、产品被拆卸过：产品被未授权服务商或个人拆卸过；
- 5、非家庭用户：本服务只针对个人及家庭用户，商用产品及工程类、团购礼品类产品不享受以换代修服务。

以换代修换新机原则：

- 1、换货新机自签收之日起（凭系统换货记录）仍享受1年以换代修及正常三包服务；
- 2、以换代修优先更换同型号产品；
- 3、若无同型号产品则提供美的同价位段其他型号产品。

## TEL 400-8899-315

广东美的环境电器制造有限公司  
地址：广东省中山市东凤镇东阜路和穗工业园东区28号  
邮编：5283425 网址：www.midea.com



16156000010646

# 使用说明书

电风扇



## 365天免费换新机

购买美的小家电365天内出现性能故障，凭发票等有效凭证可直接换新机



微信扫描二维码，进入美居小程序，获取电子说明书

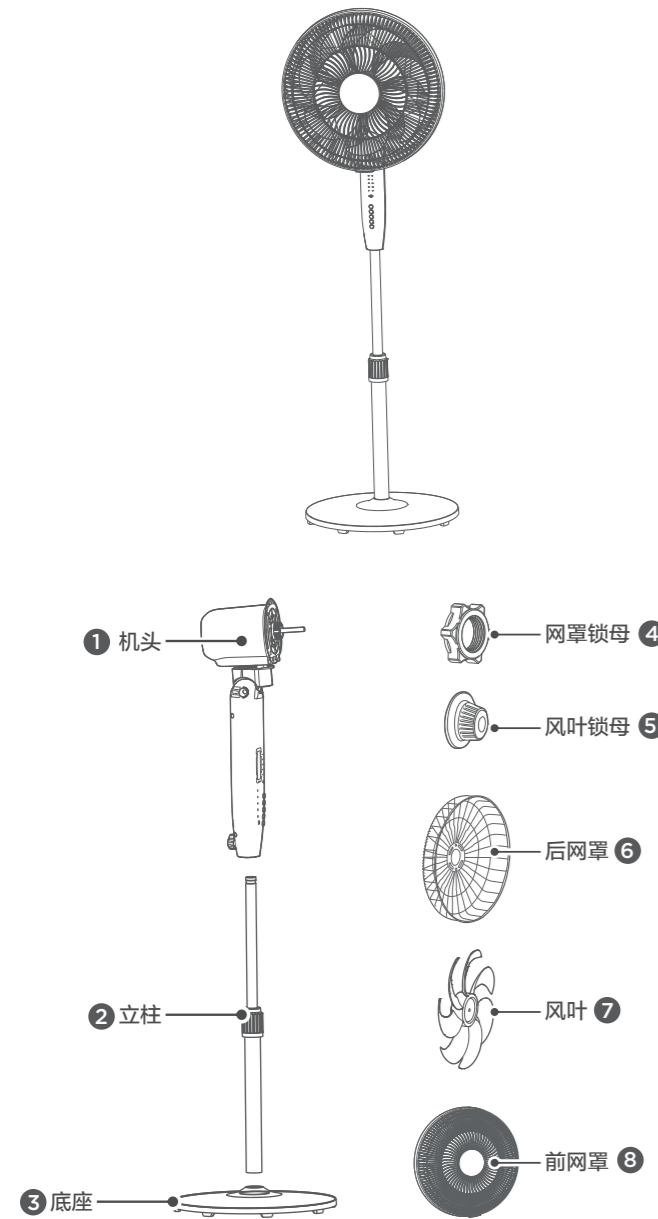
使用前请仔细阅读本说明书及电子说明书，并妥善保管

## 产品简介

⚠ 注意

· 说明书图片仅供参考，具体以包装箱内实物为准。

部件名称



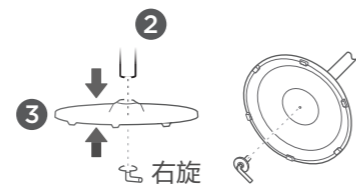
01

## 安装说明

· 不同产品功能项会有差异，请以您购买的机型为准。

### 1 底盘安装

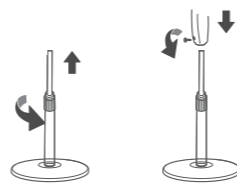
将 2 立柱和 3 底盘的卡位对准，再用底盘螺钉来固定。



### 2 立柱安装

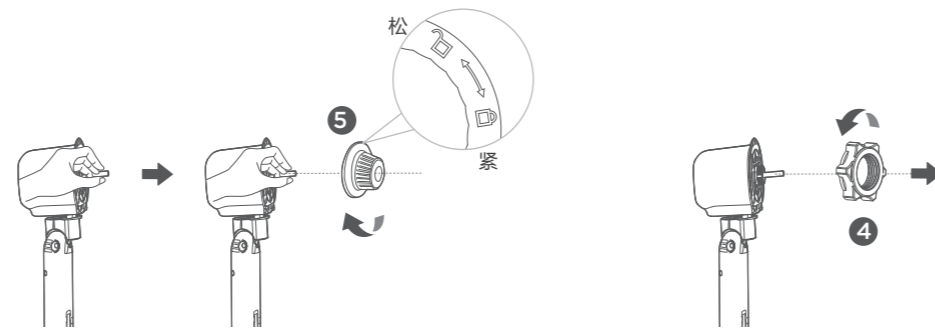
2.1 通过调节高度调节旋钮松紧拔出并固定内立柱管。

2.2 通过调节紧固螺钉松紧安装并固定机身。



### 3 后网罩安装

3.1 请先从电机轴上取出 4 网罩锁母和 5 风叶锁母。

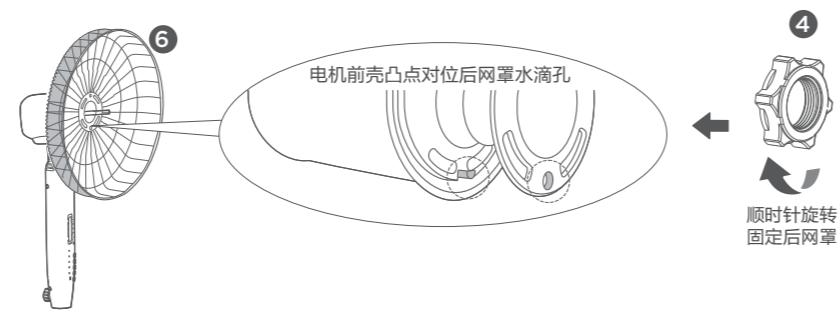


第一步

操作要领：用手固定电机轴 再顺时针旋转松 5 风叶锁母

第二步 逆时针旋转松 4 网罩锁母

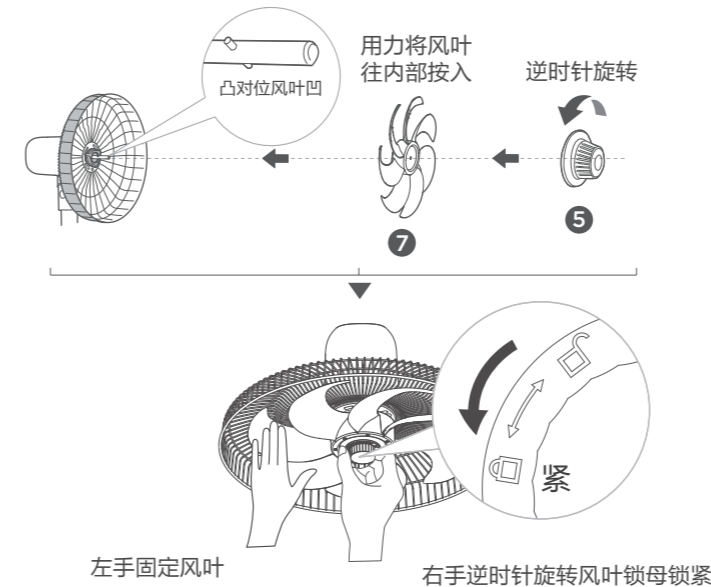
3.2 将 6 后网罩挂在电机上；顺时针旋转 4 网罩锁母，锁定 6 后网罩。



02

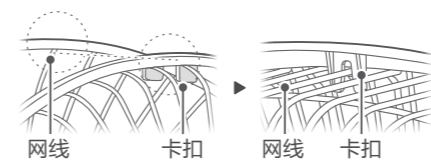
### 4 风叶安装

4.1 用 5 风叶锁母将 7 风叶固定在电机轴上。

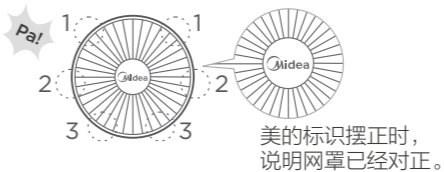


### 5 前网罩安装

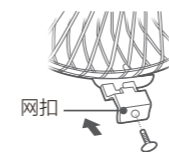
5.1 8 前网罩卡扣从上往下对准 6 后网罩最上方网线，对准后，从后往前看示意图。



5.2 双手按顺序按压网罩，安装到位后，会听到“啪”一声。



5.3 自扣式安装。



03

## 使用说明

⚠ 注意

· 不同产品功能项会有差异，请以您购买的机型为准。

### 显示灯功能描述

图示	名称	显示状态
	低档灯	开机条件下，风速工作档位为低档时点亮。
	中档灯	开机条件下，风速工作档位为中档时点亮。
	高档灯	开机条件下，风速工作档位为高档时点亮。
	自然风灯	开机条件下，风速类型为自然风时点亮。
	睡眠风灯	开机条件下，风速类型为睡眠风时点亮。
	正常风灯	开机条件下，风速类型为正常风时点亮。
	摇头灯	开机条件下，开启摇头功能时点亮。
1h	1h灯	预约/定时时间为1h、3h、5h、7h时点亮。
2h	2h灯	预约/定时时间为2h、3h、6h、7h时点亮。
4h	4h灯	预约/定时时间为4h、5h、6h、7h时点亮。

### 按键操作说明

图示	按键名	功能说明
	开/待机键	(1) 待机状态下短按，进入开机状态。 (2) 开机状态下短按，进入待机状态。
	风类键	开机状态下，短按此键循环切换正常风→自然风→睡眠风。
	定时键	(1) 待机状态下，短按此键按：1h→2h→...→7h→取消预约开机时间→1h→...的顺序循环设置预约开机时间。 (2) 开机状态下，短按此键按：1h→2h→...→7h→取消定时关机时间→1h→...的顺序循环设置定时关机时间。 (3) 预约开机或定时关机条件下，长按“定时”键3秒，则取消预约开机或定时关机功能。
	摇头键	开机状态下，短按此键开启或关闭摇头功能。
	风速键	开机状态下，风类为正常风时，短按风速键按：低档→中档→高档的顺序循环切换风速档位，风类为睡眠风或自然风时，短按风速键按：低档→中档的顺序循环切换风速档位。

04