

## 以换代修服务指南

**服务内容** 2021年1月1日后购买的美的生活家电，正常使用一年内出现性能故障，经授权服务商/电商客服鉴定属实，凭有效凭证直接换新机。

**有效凭证** 有效发票、电商产品签收记录、连锁超市购物小票、美云销用户销售单、以换代修金卡等可查实凭证。无以上有效凭证，按产品出厂日期延后6个月作为购买时间点，开始计算1年以换代修时间。

### 服务报单通道

服务热线：400-8899-315

| 报单系统 | “美的生活电器”<br>微信公众号 | 美的美居APP          | “美的服务”<br>微信公众号 |
|------|-------------------|------------------|-----------------|
| 报单路径 | “以换代修”            | 我的 → 服务中心 → 维修服务 | 服务大厅 → “以换代修”   |



凡属下列情况之一的，不属于以换代修范围：

- 1、非性能故障：产品经由授权服务商检测无故障或不属于性能故障；
- 2、样机/赠品/优惠券：不享受以换代修服务权益，但可正常包修服务；
- 3、不当使用造成故障：因个人使用不当（包括但不限于误用、疏忽、滥用、事故）造成的产品损坏；
- 4、产品被拆卸过：产品被未授权服务商或个人拆卸过；
- 5、非家庭用户：本服务只针对个人及家庭用户，商用产品及工程类、团购礼品类产品不享受以换代修服务。

以换代修换新机原则：

- 1、换货新机自签收之日起（凭系统换货记录）仍享受1年以换代修及正常三包服务；
- 2、以换代修优先更换同型号产品；
- 3、若无同型号产品则提供美的同价位段其他型号产品。

## 保修卡

| 相关信息（用户填写） |        |
|------------|--------|
| 用户姓名       | 常用电话   |
| 通讯地址       |        |
| 产品型号       | 产品编号   |
| 购买店铺       | 购买日期   |
| 维修点        | 发票号码   |
| 维修记录       |        |
| 故障内容       |        |
| 处理详情       |        |
| 维修单位名称     | 维修单位电话 |
| 维修日期       | 维修员签名  |

在购买本公司产品时，请立即填写此保修卡；请妥善保管保修卡，消费者不必将其寄回本公司；维修时请携带保修卡及有效发票正本。

### 服务承诺

产品如有故障，请与本公司当地经销服务网点或客户服务中心联系。

按国家“新三包法”规定，享受三包服务。工程类产品（如壁扇、吊扇、楼顶扇），整机包修一年，主电机包修三年；其他风扇产品整机包修一年，主电机包修十年。属下列情况之一的，不享受三包服务，但可付费修理：

1. 消费者因使用、维护、保管不当造成损坏的；
2. 非承担三包修理者拆卸造成损坏的；
3. 无保修卡及有效发票的；
4. 保修卡与修理产品型号不符合或者涂改的；
5. 因不可抗力造成损坏的。

维修时请出示发票。

保修期的起始日期以产品发票日期为准。

超过保修期或不属于免费维修的产品，本公司维修中心仍竭诚为您服务。

型号：ZAF09MA

广东美的环境电器制造有限公司

地址：广东省中山市东凤镇东阜路和穗工业园东区28号

邮编：528425

版本号：1.0

网址：www.midea.com

物料编码：16156000010567



16156000010567



## 使用说明书

电风扇



1 打开微信扫一扫，扫描二维码，进入美书小程序



微信扫描二维码，获取电子说明书

使用前请仔细阅读本说明书及电子说明书，并妥善保管

2 查找产品专属电子说明书（两种方式选其一）

方法一：扫描条码



69数字开头条码见包装箱

方法二：输入产品型号



型号见机身铭牌

3 使用小贴士（推荐）

点击“添加收藏”后，可在美书首页“我的收藏”处直接查阅



添加收藏  
收藏后美书  
可直接查阅



我的收藏  
收藏后美书在  
此处直接查阅

## 365天免费换新机

购买美的小家电365天内出现性能故障，凭发票等有效凭证可直接换新机

## 在线鉴定，送货上门

通过微信公众号、小程序及电商客服等渠道即可在线鉴定，符合权益即可足不出户享受换新机

世界五百强实力保障 领导企业惠民承诺  
真正国民大品牌 敢对用户真负责

# 安装说明

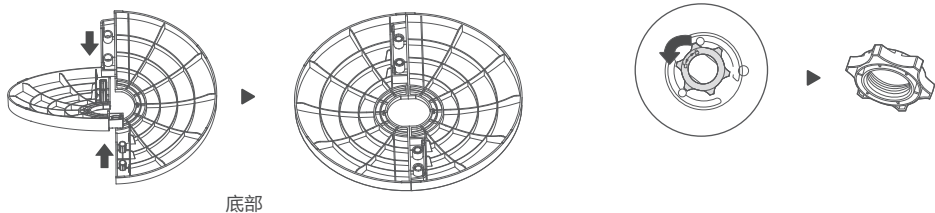
## 注意

- 安装底座时将机器倒立放置于包装泡沫或其他软质表面上，以免刮花。
- 不同产品功能项会有差异，请以您购买的机型为准。
- 详细使用说明请扫描右方二维码查阅电子说明书。



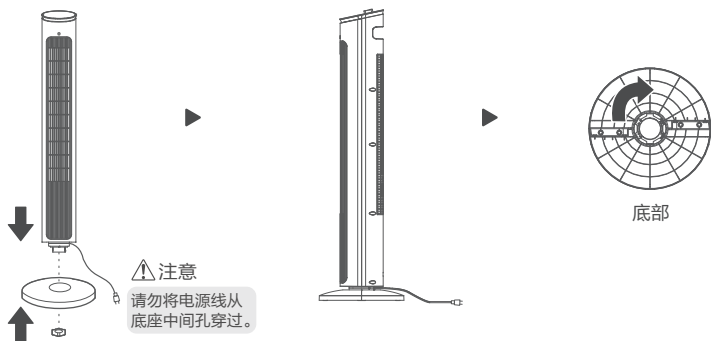
1 将底座的两部分从包装箱中取出，其中一个保持水平状态另一个倾斜45°，使两部分孔位对正并卡好。用力扣合，听到“啪”声后安装到位。

2 将底座锁母从机身上拆下。



底部

3 将电源线梳摆在底盘表面，并将底座按照正确的方向安装到机身上，最后锁紧螺母。



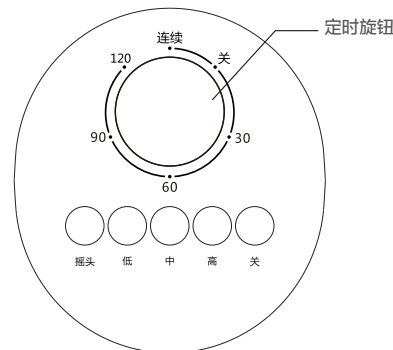
注意  
请勿将电源线从底座中间孔穿过。

# 清洁保养

## 注意事项

- 对本产品清洁前，必须先断电源。
- 禁止用水直接冲洗机身。
- 不要使用任何会损坏表面的研磨工具和溶剂清洁本产品，可用洗洁精清洗，并及时用干布抹净。
- 禁止拆开产品进行改造。建议定期对本产品进行检查和清洁，以延长其使用寿命。

# 机身操作说明



按下机身按键启动相应的功能。其中：

按下“高”按键，以高档风运行。

按下“中”按键，以中档风运行。

按下“低”按键，以低档风运行。

按下“摇头”按键，可开启摇头功能。

顺时针旋转“定时旋钮”可设定定时关机时间，最大可设定120分钟定时关机。

## 产品参数

| 产品型号    | 电压(V~) | 频率(Hz) | 功率(W) | 噪音dB(A) |
|---------|--------|--------|-------|---------|
| ZAF09MA | 220    | 50     | 35    | ≤60     |

执行标准：GB 4706.1、GB 4706.27、GB 4343.1、GB 17625.1

## 环保清单

| 部件名称  | 有害物质  |       |       |             |           |             |
|-------|-------|-------|-------|-------------|-----------|-------------|
|       | 铅(Pb) | 汞(Hg) | 镉(Cd) | 六价铬(Cr(VI)) | 多溴联苯(PBB) | 多溴二苯醚(PBDE) |
| 风轮组件  | ○     | ○     | ○     | ○           | ○         | ○           |
| 外壳组件  | ○     | ○     | ○     | ○           | ○         | ○           |
| 电源线   | ×     | ○     | ○     | ○           | ○         | ○           |
| 电器组件  | ×     | ○     | ×     | ○           | ○         | ○           |
| 电机组件  | ×     | ○     | ○     | ○           | ○         | ○           |
| 螺钉及垫圈 | ○     | ○     | ○     | ○           | ○         | ○           |

本表格依据SJ/T 11364的规定编制

“○”表示中国RoHS管控物质或元素在该部件所有均质材料中的含量均在GB/T 26572规定的限量要求以下；

“×”表示中国RoHS管控物质或元素至少在该部件的某一均质材料中的含量超出GB/T 26572规定的限量要求。

## 安全警示

### 安全注意事项

- 产品未完成安装，请勿接通电源。移动产品时，请切断电源。
- 拆下防护外壳前必须确保产品与电源断开。
- 请勿用湿手插拔电源插头，避免触电的危险。
- 产品运转时，切勿将手指、尖锐物等伸入网罩。
- 避免在酸碱油、杀虫水、窗帘等物品附近使用。
- 避免在阳光直射、长时间高湿度环境使用。
- 请勿将产品放于倾斜地面，避免翻倒。
- 婴儿、老人不宜长时间直接吹强风。

### 可能造成轻伤或者财产损失的事项

- 人离开机器时或机器在不使用状态下，要关掉电源及拔掉电源插头，以免电路出现故障发生意外。
- 使用前，请先检查所用电压是否在产品标识的电压相同。
- 使用前需要先检查电源线以及插头是否破损。如果电源软线损坏，为了避免危险，必须由其制造商、维修部门或类似部门的专业人员更换。