

## 保修卡

相关信息 (用户填写)			
用户姓名		常用电话	
通讯地址			
产品型号		产品编号	
购买店铺		购买日期	
维修点		发票号码	
维修记录			
故障内容			
处理详情			
维修单位名称		维修单位电话	
维修日期		维修员签名	

维修电话：0519-83661896

在购买本公司产品时，请立即填写此保修卡；请妥善保管保修卡，消费者不必将其寄回本公司；维修时请携带保修卡及有效发票正本。

## 服务承诺

产品如有故障，请与本公司当地经销服务网点或客户服务中心联系。  
按国家“新三包法”规定，享受三包服务：整机免费包修两年。  
另：滤网组件为耗材品，一经使用就不在三包服务范围内。

属下列情况之一的，不享受三包服务，但可付费修理：

1. 消费者因使用、维护、保管不当造成损坏的；
2. 非承担三包修理者拆动造成损坏的；
3. 无保修卡及有效发票的；
4. 保修卡与修理产品型号不符合或者涂改的；
5. 因不可抗力造成损坏的。

保修期的起始日期以产品发票日期为准。

维修时请出示发票。

超过保修期或不属于免费维修的产品，本公司维修中心仍竭诚为您服务。

鼎怡健康科技（常州）有限公司

地址：江苏省常州市西太湖科技产业园兰香路8号9号楼4层

邮编：213145

网址：www.cse-tech.cn



关注微信公众号



关注淘宝企业店



# 使用说明书

AVTECH - Y01空气消毒机



中科技技术·美的联合制造

感谢您选择我们公司的产品,使用前请仔细阅读使用说明

生产商名称: 鼎怡健康科技(常州)有限公司

生产商地址: 常州西太湖科技产业园兰香路8号9号楼4楼

联系电话: 0519-83661896

卫生许可证: (苏)卫消证字(2021)第3204-0018号

执行标准: Q/DYJKKJ 003-2021  
GB/T 18801-2015《空气净化器》

使用说明书必须被妥善地放置在包装箱内,以保证该使用说明书能够被容易地获取和参照。

使用说明书必须始终跟产品放置在一起,以保证使用者能正确使用产品。

## 目录

1. 产品信息及使用范围 .....	03
2. 消毒效果及原理 .....	04
3. 产品简介 .....	05
4. 安装说明 .....	06
5. 使用说明 .....	07
6. 清洁保养 .....	09
7. 安全警示 .....	12
8. 服务指南 .....	13
9. 产品参数 .....	13
10. 环保清单 .....	14
11. 保修卡 .....	15

## 1. 产品信息及使用范围

### 基本信息

产品名称：AVAG AVTECH-Y01 型空气消毒机

产品型号：AVTECH-Y01

主要杀菌因子：H12级高效过滤器，对携带细菌病原体的气溶胶、小至0.3 $\mu$ m颗粒污染物过滤率达99.9%，同时可以有效去除甲醛、VOCs、过敏原等有害物质，解决环境中气态污染物、微生物污染物的问题。

使用寿命：整机使用时间为7年，附件随主机时间，滤芯需要按实际使用情况定期更换。

使用范围：适用于室内空气的消毒

## 2. 消毒效果及原理

本空气消毒机采用AVTECH®高效复合HEPA高效滤芯。

基于公司独家研发的AVTECH®抗菌灭活专利技术平台，AVTECH高效复合HEPA高效滤芯可有效灭活有害微生物。运用创新的纳米微球科技，将特殊配方的有机杀毒物质包裹在纳米微球里。通过特殊加载工艺，使纳米微球在HEPA滤网表面实现纤维级覆膜。抗菌灭活纳米微球带有正电荷，易吸附带负电荷的细菌及病毒；同时产生羟基，破坏病菌机体细胞中的DNA或RNA分子结构让细菌细胞死亡，从而彻底杀灭细菌。

H12级高效过滤器，对携带细菌病原体的气溶胶、小至0.3 $\mu$ m颗粒污染物过滤率达99.9%，同时可以有效去除甲醛、VOCs、过敏原等有害物质，解决环境中气态污染物、微生物污染物的问题。

### 消毒杀菌率

检测报告编号：XJ20213828

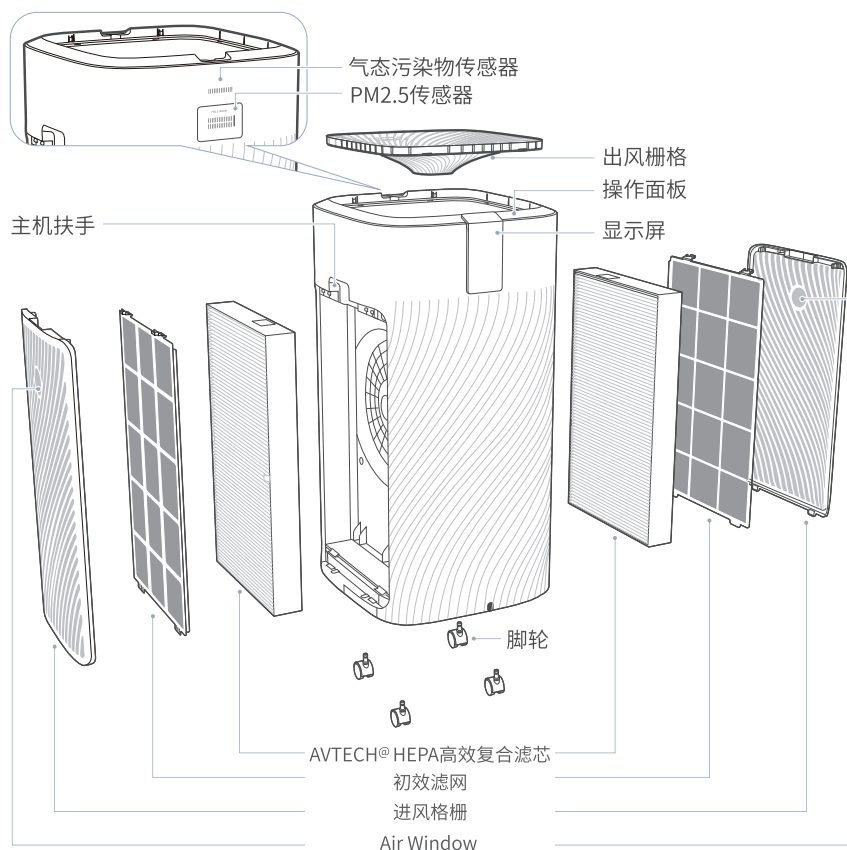
项目	白色葡萄球菌	白色葡萄球菌
作用时间和作用体积	60min (20 m <sup>3</sup> )	60min (150 m <sup>3</sup> )
杀灭率	≥99.99%	≥90%

### 3. 产品简介

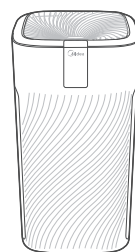
⚠ 注意

• 说明书图片仅供参考，具体以包装箱内实物为准。

部件名称



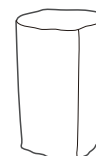
### 产品清单



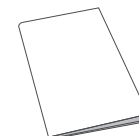
主机



脚轮



保护袋



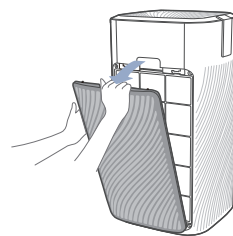
说明书

- 主机1台
- 脚轮4个
- 过滤网1套/2个(装在主机内)
- 说明书1本
- 保护袋1个

### 4. 安装说明

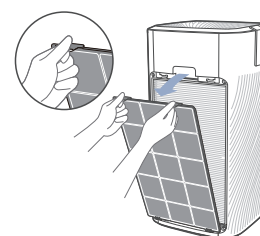
安装步骤

1 取下进风格栅



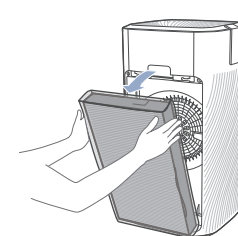
2 取出初效滤网

按下U型卡扣向外拉，取出初效滤网

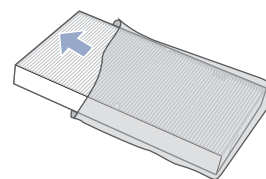


3 取出复合滤网

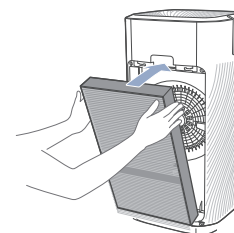
双手握住复合滤网两侧，取出复合滤网



4 拆除滤网保护膜

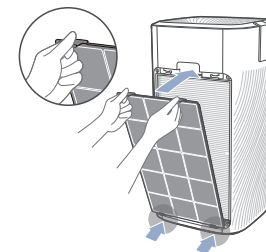


5 安装复合滤网



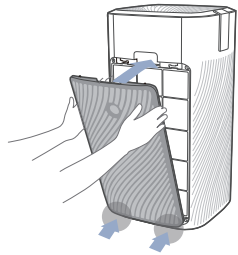
6 安装初效滤网

对准底部插槽位，扣入上部U型卡扣



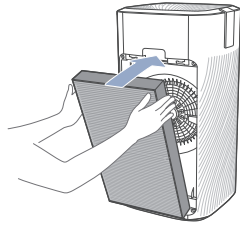
## 7 安装进风格栅

对准底部插槽位，按压进风格栅上部两侧，扣入进风格栅



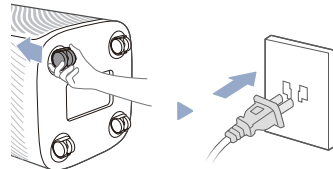
## 8 安装另一侧滤网

重复图1-7步骤，安装另一侧滤网，



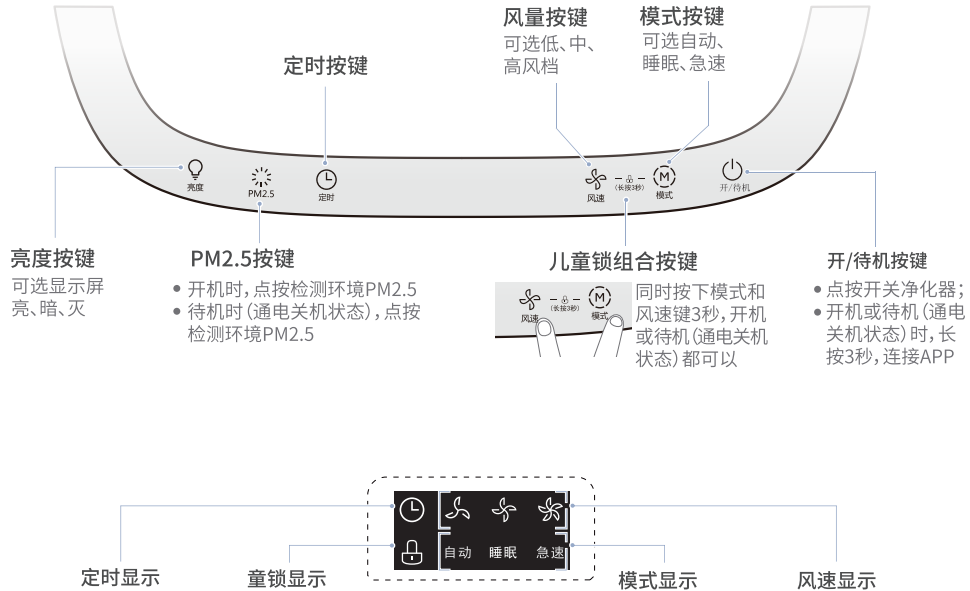
## 9 安装脚轮

倾斜机身，在底部依次用力压入四个脚轮；插上电源，机器运行

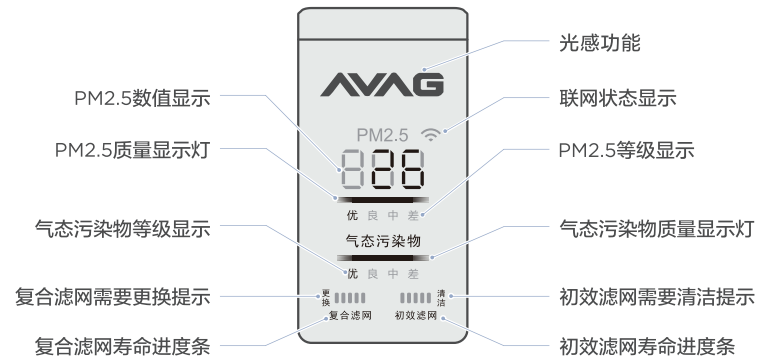


# 5. 使用说明

## 控制面板



## 显示面板



## 试运行

### ⚠ 注意

- 本机有拆机保护功能，进风格栅和出风格栅都正确安装后才能正常开机。
- 不断电情况下，每次开机后，进入待机状态前的工作模式。
- 意外断电（如家中断电或正常运行拔掉电源线）后重新上电，自动恢复断电前工作状态。

## 1 准备

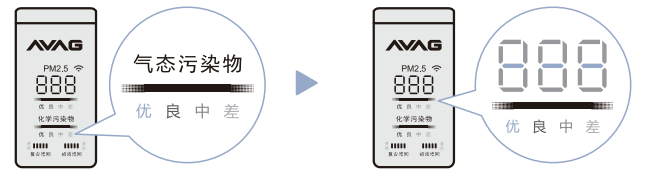
首次上电，显示面板闪烁1秒后熄屏，整机待机；



## 2 开关

点按开/待机键

## 3 预热



异味传感器预热，优良中差交替显示，1分钟后正常显示

颗粒传感器进入预热状态，PM2.5数字显示“---”，优良中差交替显示，15秒后正常显示

## 4 工作

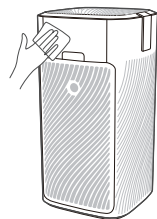
净化器首次上电进入自动模式

## 6. 清洁保养

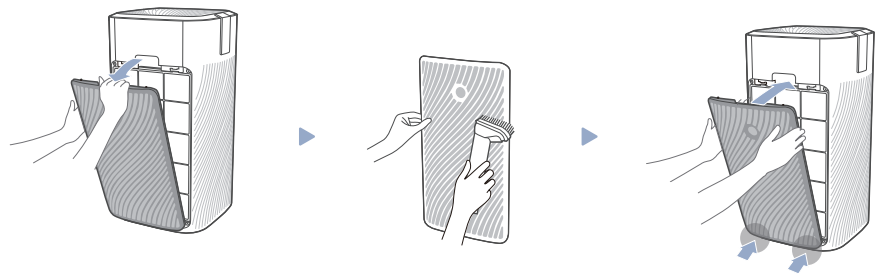
### 机身的清洁

#### ⚠ 注意

- 在进行任何维护操作之前请务必关机，并切断电源。

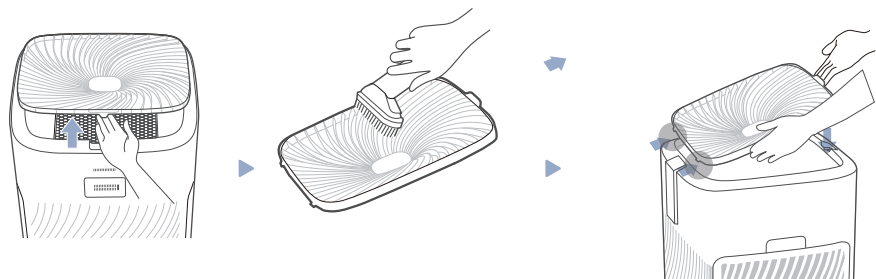


主机  
用柔软的毛巾擦拭机身



#### 进风格栅

打开进风格栅，用吸尘器吸取灰尘，再用布擦拭



#### 出风格栅

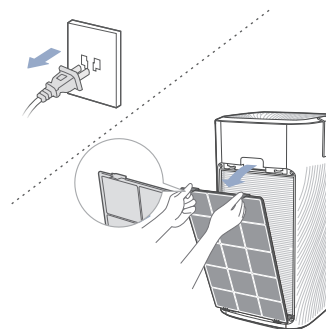
打开出风格栅，用吸尘器吸取灰尘，再用布擦拭

### 滤网组件的清洁

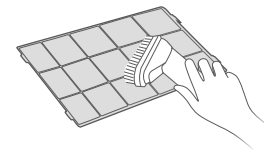
- 1 当进度条最后一格变为红色，且清洁灯亮时，提示初效滤网需清洁



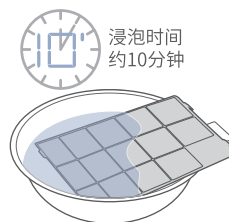
- 2 拔下电源插头，取出初效滤网



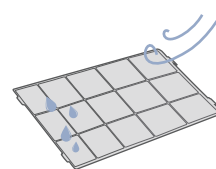
- 3 用吸尘器吸取灰尘或用布擦拭



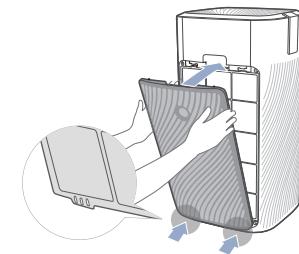
- 4 脏物较多时，使用稀释的厨房常用洗涤剂浸泡，再清洗



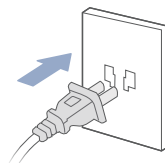
- 5 晾干初效滤网



- 6 安装初效滤网



- 7 插上电源，开机运行

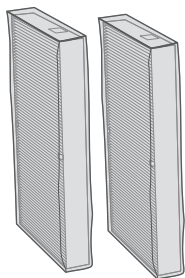


- 8 长按定时键3秒后，清洁灯灭，初效滤网复位。



## 滤网组件的更换

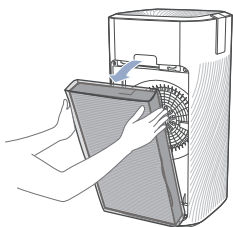
1 滤网型号：AVAG1001（内含2个）



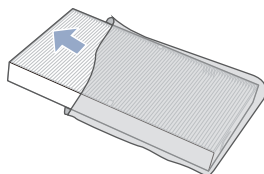
2 当进度条最后一格变为红色，且更换灯亮时，提示复合滤网需更换



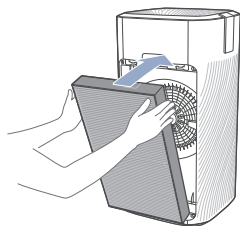
3 取出复合滤网



4 拆除滤网保护膜



5 安装复合滤网



6 其他情况下，可长按定时键3秒，复合滤网复位。



## 7. 安全警示

### 安全注意事项

#### ⚠ 注意

- 本节描述了安全事项的内容及重要性，以防止对使用者或他人造成人身伤害或财产损失。请在充分理解下面内容的基础上阅读正文，并请务必遵守所描述的安全事项。

- 在清理或其他维护之前，产品必须断开供电电源。
- 请勿在潮湿或高温环境（如浴室、卫生间和厨房）使用本产品。
- 产品更换滤网时，请先停止使用本产品并切断电源。
- 请勿在产品顶部放置物品，禁止坐或站立在产品上。
- 请用原厂提供的成套滤网。使用其它滤网，达不到最佳使用效果。
- 请勿使用破损或老化的电源线；禁止擅自更换电源线，如果电源线损坏，为了避免危险，必须由制造商、其维修部门或类似部门的专业人员更换。
- 本产品仅限于使用220V~50Hz的电源，长时间不用时请拔掉电源插头。
- 请勿将手指或物体插入进风口或出风口，以防产品出现物理损坏或发生故障。
- 产品出现异常声音或有焦味、冒烟时，请立即拔下电源插头并及时与维修中心联系。

#### ⚠ 可能造成轻伤或者财产损失的事项

- 请勿在产品附近喷洒易燃物质；请勿直接在产品上洒水或使用酒精、盐酸等化学清洁剂清洁；请勿在产品上放置盛水容器、药品或易燃物品。
- 请勿用任何物品封堵该产品的进风口；
- 本产品不能代替自然通风，不可代替吸尘器、抽油烟机等其他电器。
- 产品使用时，需放在干燥、平整、稳固的地面上，周围至少留出30厘米空间。
- 请勿放在阳光直射的场所。
- 为防止干扰，产品与电视、收音机、微波炉等电器之间应保持一定的距离。
- 超声波加湿器的雾气可能对本产品PM2.5检测造成一定影响，两者应保持一定距离。
- 请勿私自拆卸、改装该产品，以免发生意外。
- 请勿拉拽电源线移动产品。
- 请看护好儿童，确保儿童不触碰该产品，以免发生事故。

## 8.服务指南

### 故障处理

#### ⚠ 注意

委托维修之前请确认以下内容

故障现象	处理
显示屏显示“E3”	风机失速：联系售后处理
显示屏显示“E0”	主控EEPROM硬件故障：联系售后处理
显示屏显示“E1”	拆机保护故障,进风格栅未装好:正确安装进、出风格栅
显示屏显示“Eu”	PM2.5进风口传感器通信故障：联系售后处理
净化器不工作了	首先，检查电源线插头是否插入电源插座，净化器在移动时造成插头松动会影响通电工作；其次，检查净化器进风格栅和出风格栅是否安装正确，本产品有拆机保护功能，如果进风格栅和出风格栅没装好，机器也无法工作
净化器风量小，噪音大	先检查是否有异物堵住进风格栅和出风格栅，清除进风格栅和出风格栅的异物；再检查初效滤网是否变脏或达到使用寿命，清洁初效滤网；最后检查复合滤网是否集满灰尘或达到使用寿命，此时需更换复合滤网
出风口闻起来有异味	初期使用产品时，闻起来会有轻微塑料味，属于正常现象；如果在吸烟区或烤肉店等气味浓重的地方长时间使用本机，需要经常更换滤芯并复位；查看进出风格栅、初效滤网是否有灰尘或脏物堆积，需要对机器进行保养，清洁进出风格栅、初效滤网上的灰尘和脏物
轮子插入后能否拔下来	可以小角度倾斜机器，稍微使劲就能拔下来。如果拔不动，尝试边旋转轮子边往外拔出
净化器能否与加湿器同时使用	潮湿的环境对滤芯有较大的影响，超声波加湿器的雾气可能会对本产品PM2.5检测造成异常，应尽量避免同时使用

## 9.产品参数

型号	AVTECH -Y01
额定电源	220V~50Hz
额定功率	45W
CADR(颗粒物)	600m³/h
CADR(甲醛)	200m³/h
颗粒物净化能效等级	高效级
甲醛净化能效等级	高效级
噪音	35-60dB(A)
适用体积	150m³

执行标准：（苏）卫消证字（2021）第3204-0018号WS/T648-2019《空气消毒机通用卫生标准》  
GB/T 18801-2015《空气净化器》

- 表格内各项性能参数为出厂测得，仅供参考。
- 由于产品改良，参数可能有所更改，以产品铭牌参数为准。
- 适用面积按照 $(0.07\sim 0.12)\times \text{CADR}$ 颗粒物推算出的理论值；随着使用环境不同或室内污染程度等多种因素影响，适用面积也会发生变化。
- 净化原理：空气净化器风机将空气抽入机器，通过内置的滤芯对空气进行过滤，主要能够起到过滤粉尘（如PM2.5等）、甲醛、异味、除菌等作用。

## 环保清单

部件名称	有害物质					
	铅 (Pb)	汞 (Hg)	镉 (Cd)	六价铬 (Cr(VI))	多溴联苯 (PBB)	多溴二苯醚 (PBDE)
外壳组件	○	○	○	○	○	○
电源线组件	×	○	○	○	○	○
电机组件	○	○	○	○	○	○
电器组件	○	○	○	○	○	○
风轮组件	○	○	×	○	○	○
电路板组件	×	○	×	○	○	○
滤网组件	○	○	○	○	○	○

本表格依据SJ/T 11364的规定编制

“○”表示中国RoHS管控物质或元素在该部件所有均质材料中的含量均在GB/T 26572规定的限量要求以下；  
“×”表示中国RoHS管控物质或元素至少在该部件的某一均质材料中的含量超出GB/T 26572规定的限量要求；

## 检测报告

检测报告：20220122001  
20220125001

检测项目	检测结果
固态污染物洁净空气量(CADR)	固态污染物洁净空气量(m³/h)
	>600
甲醛污染物洁净空气量(CADR)	甲醛污染物洁净空气量(m³/h)
	>200
固态污染物净化能效	高效级
甲醛污染物净化能效	高效级