

以换代修服务指南

服务内容 2021年1月1日后购买的美的生活家电，正常使用一年内出现性能故障，经授权服务商/电商客服鉴定属实，凭有效凭证直接换新机。

有效凭证 有效发票、电商产品签收记录、连锁超市购物小票、美云销用户销售单、以换代修金卡等可查实凭证。无以上有效凭证，按产品出厂日期延后6个月作为购买时间点，开始计算1年以换代修时间。

服务报单通道

服务热线：400-8899-315

报单系统	“美的生活电器” 微信公众号	美的美居APP	“美的服务” 微信公众号
报单路径	“以换代修”	我的 → 服务中心 → 维修服务	服务大厅 → “以换代修”



凡属下列情况之一的，不属于以换代修范围：

- 1、非性能故障：产品经由授权服务商检测无故障或不属于性能故障；
- 2、样机/赠品/优惠品：不享受以换代修服务权益，但可正常包修服务；
- 3、不当使用造成故障：因个人使用不当（包括但不限于误用、疏忽、滥用、事故）造成的产品损坏；
- 4、产品被拆卸过：产品被未授权服务商或个人拆卸过；
- 5、非家庭用户：本服务只针对个人及家庭用户，商用产品及工程类、团购礼品类产品不享受以换代修服务。

6、非滤网问题：本服务不包含因滤网使用之后需要清洁/更换的情况（包括但不限于滤网性能下降和滤网人为损坏等）。

以换代修换新机原则：

- 1、换货新机自签收之日起（凭系统换货记录）仍享受1年以换代修及正常三包服务；
- 2、以换代修优先更换同型号产品；
- 3、若无同型号产品则提供美的同价位段其他型号产品。

保修卡

相关信息（用户填写）

用户姓名		常用电话	
通讯地址			
产品型号		产品编号	
购买店铺		购买日期	
维修点		发票号码	

维修记录

故障内容			
处理详情			
维修单位名称		维修单位电话	
维修日期		维修员签名	

维修时请出示发票。

保修期的起始日期以产品发票日期为准。

超过保修期或不属于免费维修的产品，本公司维修中心仍竭诚为您服务。

TEL:400-8899-315

广东美的环境电器制造有限公司

地址：广东省中山市东凤镇东阜路和穗工业园东区28号

邮编：528425

网址：www.midea.com

型号：KJ550G-JA32Pro

在购买本公司产品时，请立即填写此保修卡；请妥善保管保修卡，消费者不必将其寄回本公司；维修时请携带保修卡及有效发票正本。

服务承诺

产品如有故障，请与本公司当地经销服务网点或客户服务中心联系。

按国家“新三包法”规定，享受三包服务：整机免费包修两年。

另：滤网组件为耗材品，一经使用就不在三包服务范围内。

属下列情况之一的，不享受三包服务，但可付费修理：

1. 消费者因使用、维护、保管不当造成损坏的；
2. 非承担三包修理者拆卸造成损坏的；
3. 无保修卡及有效发票的；
4. 保修卡与修理产品型号不符合或者涂改的；
5. 因不可抗力造成损坏的。



使用说明书

空气净化器



365天免费换新机

购买美的小家电365天内出现性能故障，凭发票等有效凭证可直接换新机

在线鉴定，送货上门

通过微信公众号、小程序及电商客服等渠道即可在线鉴定，符合权益即可足不出户享受换新机

世界五百强实力保障 领导企业惠民承诺
真正国民大品牌 敢对用户真负责

产品详细使用说明，请扫描机身二维码查阅电子说明书。



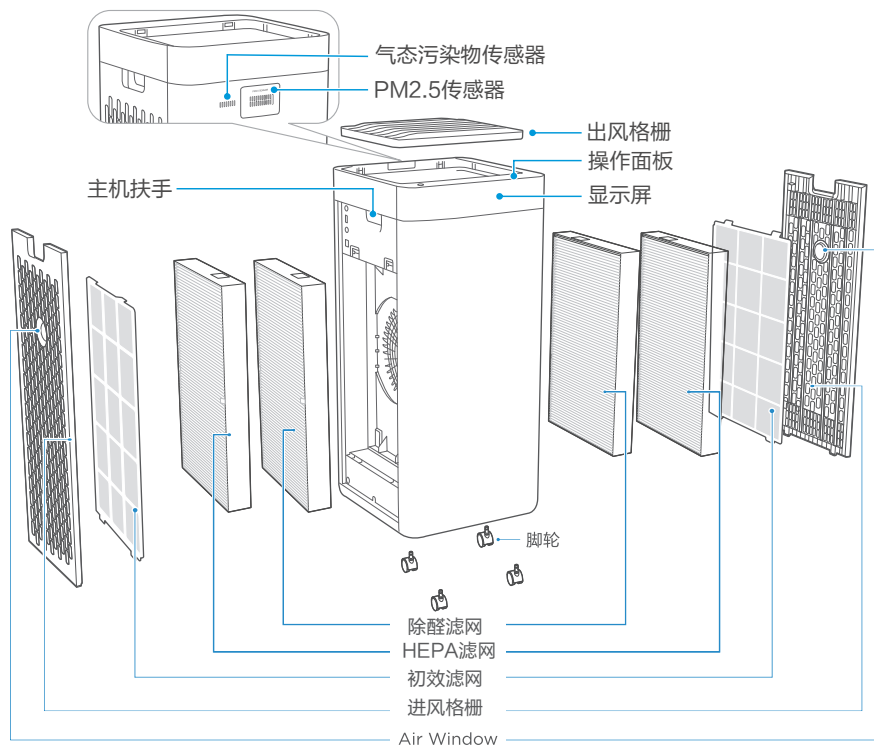
16156000011266

产品简介

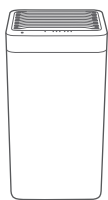
注意

· 说明书图片仅供参考，具体以包装箱内实物为准。

部件名称



产品清单



主机

1



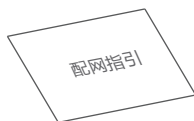
保护袋

2



说明书

3



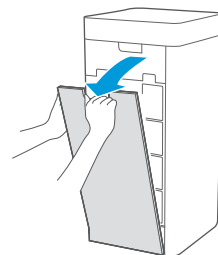
配网指引

4

安装说明

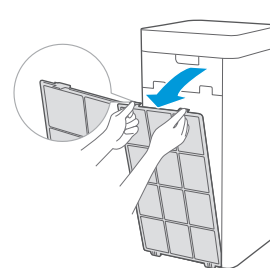
安装步骤

1 取下进风格栅



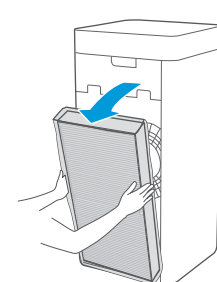
2 取出初效滤网

按下U型卡扣向外拉，取出初效滤网

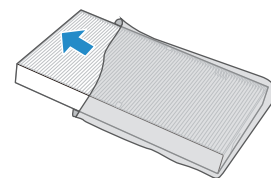


3 取出HEPA滤网和除醛滤网

先取出“HEPA滤网”，双手握住滤网两侧往外拉，同样方法再取出“除醛滤网”

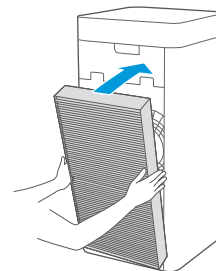


4 拆除滤网保护膜



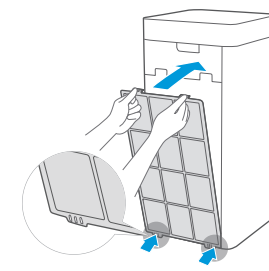
5 安装HEPA滤网和除醛滤网

先放入“除醛滤网”，安装到位后，再装入“HEPA滤网”。安装注意先后顺序，不要放错哦。



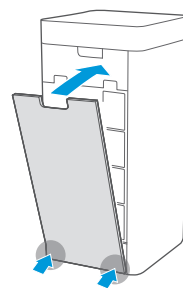
6 安装初效滤网

对准底部插槽位，扣入上部U型卡扣



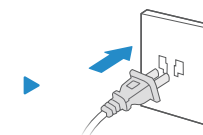
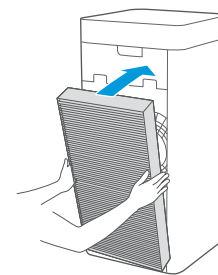
7 安装进风格栅

对准底部插槽位，按压进风格栅上部两侧，扣入进风格栅



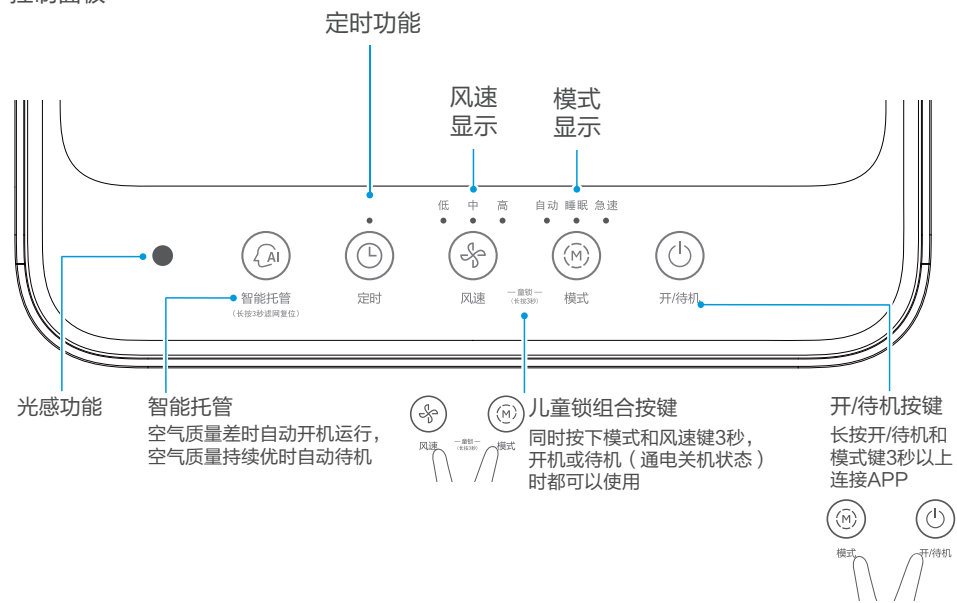
8 安装另一侧滤网

重复图1-7步骤，安装另一侧滤网，插上电源机器运行

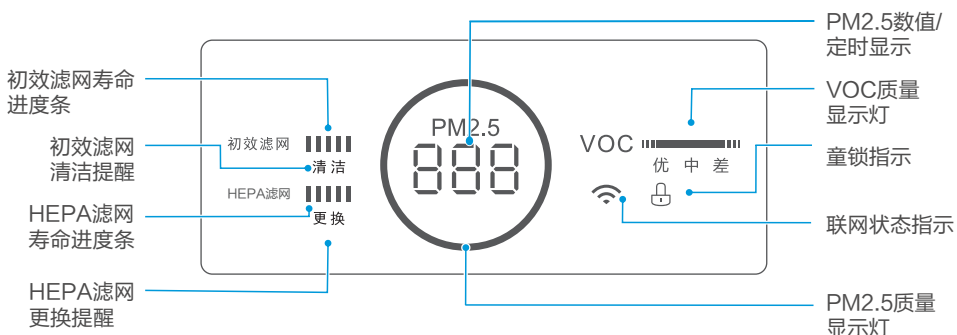


使用说明

控制面板



显示面板



智能托管功能说明

开机状态下，开启
智能托管



智能托管
(长按3秒滤网复位)

当空气质量持续优时
机器停止运转，仅显
示灯亮



当空气质量差时
自动开机运行



待机通电状态下，开启
智能托管



智能托管
(长按3秒滤网复位)

当空气质量差时
自动开机运行



当空气质量持续优时
机器停止运转，仅显
示灯亮



可在APP上自行设置开待机的空气质量指标数值。

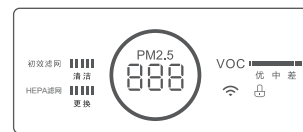
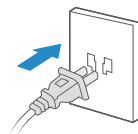
试运行

⚠ 注意

- 本机有拆机保护功能，进风格栅和出风格栅都正确安装后才能正常开机。
- 不断电情况下，每次开机后，进入待机状态前的工作模式。
- 意外断电（如家中断电或正常运行拔掉电源线）后重新上电，自动恢复断电前工作状态。

1 准备

首次上电，显示面板闪烁1秒后熄屏，整机待机



闪烁1秒

2 开关

点开/待机键

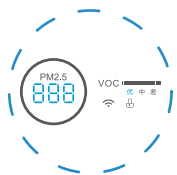


开/待机

试运行

3 预热

颗粒物传感器进入预热状态，PM2.5数字显示“---”，10秒后正常显示



4 工作

净化器首次上电进入自动模式



清洁保养

机身的清洁

⚠ 注意

- 在进行任何维护操作之前请务必关机，并切断电源。

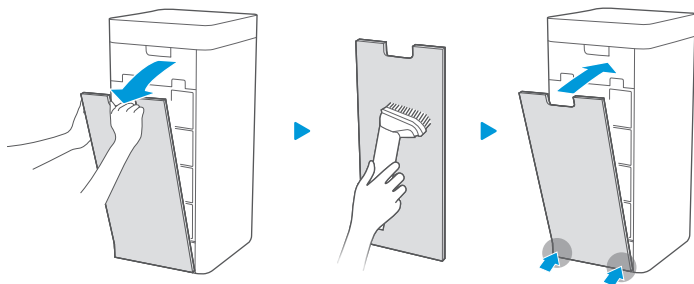
主机

用柔软的毛巾擦拭机身



进风格栅

打开进风格栅，用吸尘器吸取灰尘，再用布擦拭



出风格栅

打开出风格栅，用吸尘器吸取灰尘，再用布擦拭

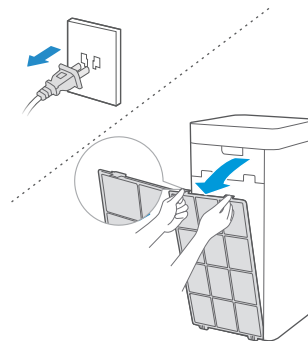


滤网组件的清洁

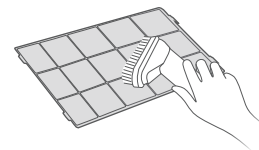
1 当进度条最后一格变为红色，且清洁灯亮时，提示初效滤网需清洁



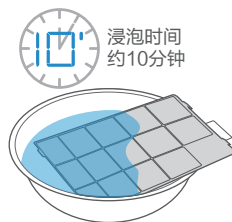
2 拔下电源插头，取出初效滤网



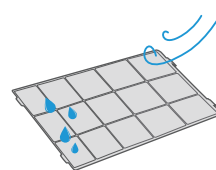
3 用吸尘器吸取灰尘或用布擦拭



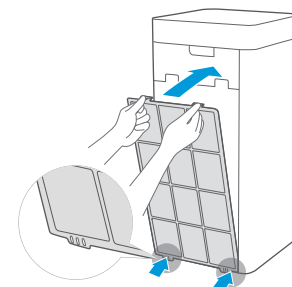
4 脏物较多时，使用稀释的厨房常用洗涤剂浸泡，再清洗



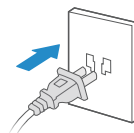
5 晾干初效滤网



6 安装初效滤网



7 插上电源，开机运行

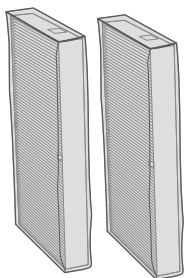


8 长按智能托管键3秒后，清洁灯灭，初效滤网复位

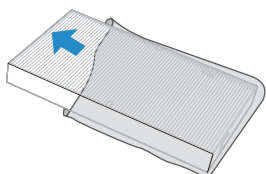


滤网组件的更换

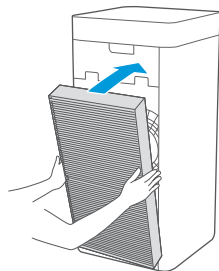
- 1 滤网型号：
FH-50J1(HEPA滤网，内含2个，每侧各1片)
FQ-50J1(除醛滤网，内含2个，每侧各1片)



- 3 拆除新滤网保护膜



- 4 安装新HEPA滤网



- 2 当HEPA滤网进度条最后一格变为红色，且更换灯亮时，提示复合滤网需更换



- 5 长按智能托管键3秒后，HEPA滤网复位



滤网购买方式

- 1.微信扫码购买滤网。



更换滤网请微信扫码

- 2.拨打本公司服务热线400-8899-315 购买
3.在京东或天猫美的空气净化器官方旗舰店购买。

安全警示

安全注意事项



注意

- 本节描述了安全事项的内容及重要性，以防止对使用者或他人造成人身伤害或财产损失。请在充分理解下面内容的基础上阅读全文，并请务必遵守所描述的安全事项。

- 在清理或其他维护之前，产品必须断开供电电源。
- 请勿在潮湿或高温环境（如浴室、卫生间和厨房）使用本产品。
- 产品更换滤网时，请先停止使用本产品并切断电源。
- 请勿在产品顶部放置物品，禁止坐或站立在产品上。
- 请用原厂提供的成套滤网。使用其它滤网，达不到最佳使用效果。
- 请勿使用破损或老化的电源线；禁止擅自更换电源线，如果电源线损坏，为了避免危险，必须由制造商、其维修部门或类似部门的专业人员更换。
- 本产品仅限于使用220V~50Hz的电源，长时间不用时请拔掉电源插头。
- 请勿将手指或物体插入进风口或出风口，以防产品出现物理损坏或发生故障。
- 产品出现异常声音或有焦味、冒烟时，请立即拔下电源插头并及时与维修中心联系。



可能造成轻伤或者财产损失的事项

- 请勿在产品附近喷洒易燃物质；请勿直接在产品上洒水或使用酒精、盐酸等化学清洁剂清洁；请勿在产品上放置盛水容器、药品或易燃物品。
- 请勿用任何物品封堵该产品的进风口；
- 本产品不能代替自然通风，不可代替吸尘器、抽油烟机等其他电器。
- 产品使用时，需放在干燥、平整、稳固的地面上，周围至少留出30厘米空间。
- 请勿放在阳光直射的场所。
- 为防止干扰，产品与电视、收音机、微波炉等电器之间应保持一定的距离。
- 超声波加湿器的雾气可能对本产品PM2.5检测造成一定影响，两者应保持一定距离。
- 请勿私自拆卸、改装该产品，以免发生意外。
- 请勿拉拽电源线移动产品。
- 请看护好儿童，确保儿童不触碰该产品，以免发生事故。

服务指南

故障处理

⚠ 注意

委托维修之前请确认以下内容

故障现象	处理
显示屏显示“Fd”或“F6”	软件故障：联系售后处理
显示屏显示“E3”或“F5”	风机失速：联系售后处理
显示屏显示“E0”或“Eb”	主控EEPROM硬件故障：联系售后处理
显示屏显示“E1”或“P3”	拆机保护故障,进风格栅未装好:正确安装进、出风格栅
显示屏显示“Eu”或“Fu”	PM2.5传感器通信故障：联系售后处理
净化器不工作了	首先，检查电源线插头是否插入电源插座，净化器在移动时造成插头松动会影响通电工作；其次，检查净化器进风格栅和出风格栅是否安装正确，本产品有拆机保护功能，如果进风格栅和出风格栅没装好，机器也无法工作
净化器风量小，噪音大	先检查是否有异物堵住进风格栅和出风格栅，清除进风格栅和出风格栅的异物；再检查初效滤网是否变脏或达到使用寿命，清洁初效滤网；最后检查复合滤网是否集满灰尘或达到使用寿命，此时需更换复合滤网
出风口闻起来有异味	初期使用产品时，闻起来会有轻微塑料味，属于正常现象；如果在吸烟区或烤肉店等气味浓重的地方长时间使用本机，需要经常更换滤芯并复位；查看进出风格栅、初效滤网是否有灰尘或脏物堆积，需要对机器进行保养，清洁进出风格栅、初效滤网上的灰尘和脏物
轮子插入后能否拔下来	可以小角度倾斜机器，稍微使劲就能拔下来。如果拔不动，尝试边旋转轮子边往外拔出
净化器能否与加湿器同时使用	潮湿的环境对滤芯有较大的影响，超声波加湿器的雾气可能会对本产品PM2.5检测造成异常，应尽量避免同时使用

产品参数

型号	KJ550G-JA32Pro
额定电源	220V~ 50Hz
额定功率	48W
CADR(颗粒物)	550m ³ /h
CADR(甲醛)	230m ³ /h
CCM(颗粒物)	P4
CCM(甲醛)	F4
颗粒物净化能效等级	高效级
甲醛净化能效等级	高效级
噪音	35-70dB(A)
使用面积	38-66m ²

- 表格内各项性能参数为出厂测得，仅供参考。
- 由于产品改良，参数可能有所更改，以产品铭牌参数为准。
- 适用面积按照 $(0.07 \sim 0.12) \times \text{CADR}$ 颗粒物推算出的理论值；随着使用环境不同或室内污染程度等多种因素影响，适用面积也会发生变化。
- 净化原理：空气净化风机将空气吸入机器，通过内置的滤芯对空气进行过滤，主要能够起到过滤粉尘（如PM2.5等）、甲醛、异味等作用。

执行标准：GB 4706.1、GB 4706.45、GB 21551.3、GB 36893、GB/T 18801

环保清单

部件名称	有害物质					
	铅(Pb)	汞(Hg)	镉(Cd)	六价铬(Cr(VI))	多溴联苯(PBB)	多溴二苯醚(PBDE)
外壳组件	○	○	○	○	○	○
电源线组件	×	○	○	○	○	○
电机组件	○	○	○	○	○	○
电器组件	○	○	×	○	○	○
风轮组件	○	○	○	○	○	○
电路板组件	×	○	×	○	○	○
滤网组件	○	○	○	○	○	○

本表格依据SJ/T 11364的规定编制

“○”表示中国RoHS管控物质或元素在该部件所有均质材料中的含量均在GB/T 26572规定的限量要求以下；

“×”表示中国RoHS管控物质或元素至少在该部件的某一均质材料中的含量超出GB/T 26572规定的限量要求；

检测报告

检测报告：WTS2022-1532

检测项目	检测结果
固态污染物洁净空气量(CADR)	固态污染物洁净空气量(m ³ /h)
	550
甲醛污染物洁净空气量(CADR)	甲醛污染物洁净空气量(m ³ /h)
	230
颗粒物累计净化量(CCM)	P4
甲醛累计净化量(CCM)	F4
固态污染物净化能效	高效级
甲醛污染物净化能效	高效级

备注：该产品满足国家《能源效率标识管理办法》要求，国家评定能效等级：1级，报告编号：WTN2022-0227，可扫描能效标识二维码获取信息或登录网址“www.energylabelrecord.com”查阅详情。