

部件展示



桶身

控制面板

外罩

操作界面



附件清单



单向安全阀X1



膨胀螺栓X2



排水管组件X1



密封圈X2



膨胀螺钉X1



软管X1



说明书X2

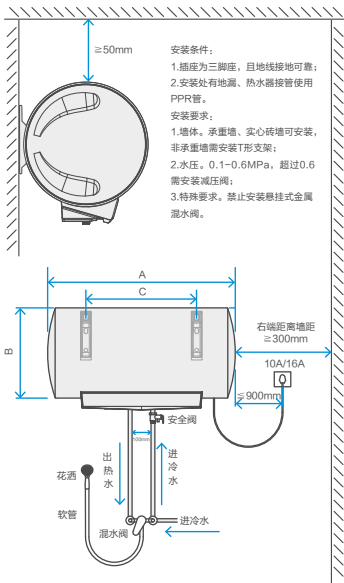
产品参数

产品型号	FXX-32Q55(HE)	
额定功率	3200W	
额定电压	220V~	
额定水压	0.8MPa	
额定频率	50Hz	
电器类别	I类	
防水等级	IPX4	
尺寸	50L	Φ400x713mm
	60L	Φ400x825mm
	80L	Φ470x778mm
设置温度范围	30~75℃	
能效等级	1级	
24小时固有能耗系数(ϵ)/ 热水输出率(μ)	50L	$\epsilon \leq 0.6, \mu \geq 80\%$
	60L	$\epsilon \leq 0.6, \mu \geq 80\%$
	80L	$\epsilon \leq 0.6, \mu \geq 80\%$

产品安装

注意事项

为保证电热水器的安全和正常使用，请联系售后进行安装，严禁自行安装电热水器。
如需安装，请联系当地售后服务网点或拨打全国服务热线：**400-8899-315**



说明：

- 1.安装示意图，仅供参考，外观以实际机型为准；
- 2.A/B机身尺寸详见本产品参数表，长度尺寸A包含端盖部分。

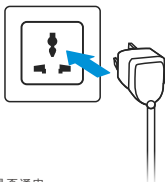
容量 (L)	40	50	60	80	100
壁挂孔距C (mm)	210	310	422	297	447

快速入门

首次使用

a | 插好电源插头

为了防止电热水器干烧，首次使用前请先把内胆储满水。



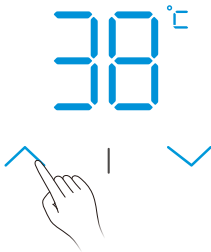
检查电源插头是否通电。



b | 开机



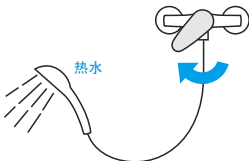
接通电源后，按  键，启动机器；再次按一下关机。

c | 调节温度



按  /  键，调节温度。按其他键自动确认调节或无操作5秒后自动确认调节设置。

d | 用热水



打开出水阀，即可使用热水。

快速入门

显示说明

净垢

净垢指示灯闪烁，提示需要进行内胆排水清洁。

预约

当热水器进入预约状态时，预约常亮。

热水量

红色条越长，热水越充足。当热水量灯条闪烁时，说明热水量不足。建议等热水量灯条全红时再进行洗浴。

使用技巧

净垢复位

净垢复位

通电达到90天，净垢指示灯闪烁，提示需要进行内胆排水清洁，长按净垢复位键5s，取消闪烁并重新计时。

净垢



5秒

净肤浴

(长按净垢复位)



使用技巧

净肤浴

净肤浴

按净肤浴键，开启时立即进行一次高温杀菌，之后每21天进行一次高温杀菌，保持水质干净鲜活；能有效消除99.99%的大肠杆菌和金黄色葡萄球菌；灭杀99.99%流感病毒H1N1、H3N2、脊髓灰质炎病毒和手足口病毒。连上WiFi后APP会根据用水习惯匹配更适合的杀菌周期，并显示杀菌历史。断网断电失去记忆后，恢复杀菌周期为21天，重连WiFi读取APP设定的杀菌周期。



净肤浴

(长按净垢复位)



使用技巧

智能省电

智能省电

按智能省电键，图标亮起，智能省电功能启动。热水器会根据用户使用习惯，自动调节加热温度和加热时间，减少不必要的加热和损耗，从而达到省电的目的。开启期间再次单击或者调节温度会退出该模式。

注：功能首次开启前七天处于学习阶段，自动调节不生效。



智能省电

(长按WiFi)



使用技巧

大水量

大水量

按大水量键，图标亮起，大水量功能启动。大水量模式下，加热器加热到机器允许的最高温度，增加热水总量，保证洗浴用水充足。



使用技巧

出水断电

出水断电

使用热水时，电热水器会自动切断电源，确保洗浴安全。



出水断电



使用技巧

省电小妙招



清洁保养

内部保养

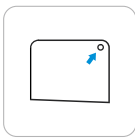
• | 活水指引

当净垢图标闪烁或您需要净垢时，请按照步骤操作。

• | 准备工作

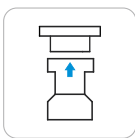
1. 确保内胆温度 $\leq 40^{\circ}\text{C}$
2. 切断机器电源
3. 关闭进水阀，打开花洒热水端

a | 排水步骤



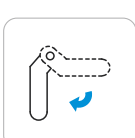
拧下螺钉打开排水盖。

b | 排水步骤



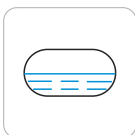
先将排水管拉长，再将排水管箭头对正排水阀后向右旋紧。

c | 排水步骤



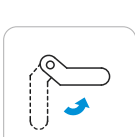
将排水阀手柄往下拉排水，直至排空。

d | 排水步骤



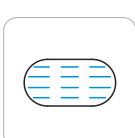
打开进水阀，冲洗内胆，反复多次效果更佳。

e | 排水步骤



手柄往上推，关闭阀门，排水管往右旋取下水管，装上排水盖。

f | 排水步骤



保持内胆注水状态，直到花洒出水关闭花洒。

清洁保养

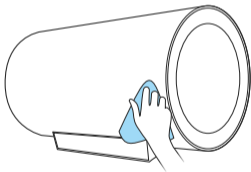
净胆活水



清洁保养

产品保养

用湿布蘸取少量中性清洗剂轻轻擦拭，不要使用汽油、酒精或酸性溶液等化学溶剂。最后用干布擦干，保持电热水器干燥。



电热水器长期不用，需要联系美的售后，排空内胆中的存水，保证产品使用安全。

常见问题

使用须知

加热时间	与内胆水温有关，内胆水温越接近设定温度，加热时间越短。首次使用时，内胆水温较低，所以加热时间长。
出热水量	与内胆升数、设定温度和进水温度有关。冬季进水温度较低，为保障沐浴水量充足，建议设定较高温度。
安全阀滴水	为保障安全，加热过程中当内胆压力过高，安全阀导流管会有少量滴水，属于正常现象。滴水温度可能较高，请勿触碰。
进水水压	正常工作范围是0.1-0.6MPa。水压过低会导致出水偏小；水压过高将导致安全阀滴水。
显示屏无显示或闪屏	可能是电源板电压过高进行自我保护，请拔插头，等待10分钟后再插上。
关于噪音	<p>电热水器产生声音的原因可能是：</p> <ol style="list-style-type: none">1、嗡嗡类声音：正常加热时，水中气泡破裂产生。2、梆梆类声音：因水压过低，加热时水中气泡破裂的声音放大。3、吱吱类声音：因水压过高，水注入内胆产生。4、咕噜类声音：因停水，水管中有空气注入内胆产生。 <p>以上声音均非机器故障，可正常使用。</p>

若仍未排除故障，请联系当地售后服务网点
或拨打全国服务热线：**400-8899-315**

常见问题

故障自检

- 以下为常见故障的判断与检查，若简单处理无法排除，请送维修网点或向客服400进行咨询。
- 请不要自行拆卸修理，以免发生危险或者对电热水器造成损害。

- 1.经常检查电源线插头和插座应接触好、可靠，且接地良好，无过热现象。
- 2.长时间停用时，特别是在气温低（低于0℃）的地区。防止内胆中的水结冰，而导致热水器损坏，应将热水器内胆内的水排出。
- 3.为保证电热水器能长期高效的工作，建议定期找专业人员清理热水器的内胆和电热元件上的沉淀物。

故障	可能原因	排除方法	
插上电源， 屏幕上无 任何显示	电源故障	检查是否停电	
	限温器动作	通知专业人员维修	
	电源板故障	通知专业人员维修	
显示E1	可能有漏电现象	保证电热水器内注满水， 拔掉电源插头五分钟后， 重新插上电源插头，如 不能恢复正常，则应通 知维修人员维修	
显示E2或者多个设置 温度灯同时闪烁	内胆中缺水， 加热器干烧		
显示E3或者多个实际 温度灯同时闪烁	水温可能超高		
显示E4或者多个设置 实际温度灯同时闪烁	传感器故障		
出水为冷水	加热温度 低或出水 量少	当前设置 温度偏低	设置温度调高
		混水阀	调节混水阀
		未开机或工作 模式设置有误	按开关键开机后并设置 工作模式
	显示屏 无显示	停电	等待通电
		限温器动作	通知专业人员维修
		变压器保护	保证电热水器内注满水， 拔掉电源插头五分钟后， 重新插上电源插头，如 不能恢复正常，则应通 知维修人员维修
热水出口 不出热水	自来水停水	等待自来水供水正常	
	水压太低	待水压升高时再使用	
	自来水进水阀 未打开	打开进水阀	
	混水阀故障	更换混水阀	
漏水	各管口连接位置 密封不好	把接口处密封好	
警示灯亮	地线带电	立刻停止使用并通知 专业维修人员维修	
	产品漏电且地线 断开		

其他无法处理的故障，请联系当地售后服务
网点或拨打全国服务热线：**400-8899-315**

常见问题

包修政策

- 具体包修政策请在“美的服务”微信公众号上查询。

常见问题

—— 常见噪音解析 ——



常见问题

—安全阀滴水处理指引—



联网指引

美的美居配网



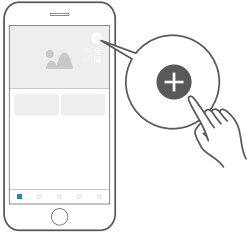
长按智能省电键3秒，此时Wi-Fi图标闪烁，设备进入美居APP热点配网状态。

a | 下载安装美的美居



扫描上方二维码或在应用市场搜索“美的美居”下载并安装App。

b | 注册登录



在App主界面，点击“+”按钮，根据向导完成帐号注册登录。

c | 添加设备



d | 设备联网



根据App向导提示，为设备连接网络；若联网失败，请参考App页面提示进行操作。

· 注意事项

- 为产品联网时，请确保手机尽量接近本产品。
- 根据App提示，如果您的产品仅支持2.4GHz Wi-Fi通信，选择当前家庭Wi-Fi网络时，请注意选择2.4GHz网络。
- 路由器Wi-Fi名称不建议含有中文或特殊字符（包括标点符号，空格等）。
- 建议同一路由器下连接设备数不超过10个，避免因信号不稳定对联网造成影响。
- 若路由器或Wi-Fi名称密码更改，需重复以上过程重新联网。
- 随着产品技术更新，美的美居App内容可能会有所变更，实际以美的美居App内展示向导为准。

联网指引

—— 美的美居 NFC 配网 ——

a | 开启手机NFC功能



手机需要确认开启NFC功能，不同手机按以下指引操作。
华为手机&Android手机：顶部下划的“菜单栏”，或进入“设置” - “连接/更多连接”。（NFC功能耗电极低，可以一直保持打开状态）
iPhone：已默认开启。

b | 设置热水器



长按智能省电键3秒，此时Wi-Fi图标闪烁，设备进入美居APP热点配网状态。

c | 下载美的美居APP



碰一碰，下载美的美居APP。

d | 设备快速联网



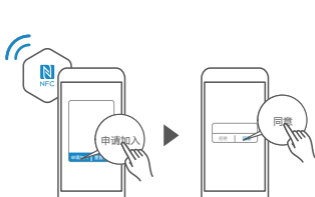
登录后，手机“碰一碰”NFC智能贴即可快速进行智能设备联网。

e | 快速开启智能设备



配网完成后，可把NFC智能贴贴在任意地点，使用手机“碰一碰”即可快速操控智能设备。

f | 快速分享设备

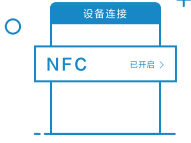


其他用户碰一碰NFC智能贴，在主人同意后，即可快速加入获得智能设备操控权限。

联网指引

美的美居NFC配网

a | 开启手机NFC功能



手机需要确认开启NFC功能，不同手机按以下指引操作。
华为手机&Android手机：顶部下划的“菜单栏”，或进入“设置”-“连接/更多连接”。（NFC功能耗电极低，可以一直保持打开状态）

iPhone：已默认开启。

b | 设置热水器



长按智能省电键3秒，此时Wi-Fi图标闪烁，设备进入美居APP热点配网状态。

c | 下载美的美居APP



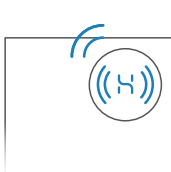
碰一碰，下载美的美居APP。

d | 设备快速联网



登录后，手机“碰一碰” HarmonyOS Connect一碰连标签即可快速进行智能设备联网。

e | 快速开启智能设备



配网完成后，可把HarmonyOS Connect一碰连标签贴在任意地点，使用手机“碰一碰”即可快速操控智能设备。

f | 快速分享设备



其他用户碰一碰HarmonyOS Connect一碰连标签，在主人同意后，即可快速加入获得智能设备操控权限。

(标贴图示仅供参考，请以实物为准。)

联网指引

鸿蒙 NFC 配网

a | 开启手机NFC功能



手机需要确认开启NFC功能，不同手机按以下指引操作。
华为手机：顶部下划的“菜单栏”，或进入“设置”-“连接/更多连接”。（NFC功能耗电极低，可以一直保持打开状态）

b | 设置热水器



长按智能省电键3秒，此时Wi-Fi图标闪烁，设备进入美居APP热点配网状态。

c | “碰一碰” HarmonyOS Connect一碰连标



手机解锁状态下，连接Wi-Fi，将手机NFC感应区靠近HarmonyOS Connect一碰连标签。

华为手机（EMUI 11+或HarmonyOS 2+版本）：将弹出配置卡片。

华为手机（EMUI10-）手机：手机碰触后将自动执行。

d | 连接智能设备



手机连接智能设备，即可开始操作。

华为手机（EMUI 11+或HarmonyOS 2+版本）：无需下载App，使用系统弹出卡片直接操作。

华为手机（EMUI 10-）：按手机指引，下载美的美居App并安装，按照提示完成设备联网。

(标贴图示仅供参考，请以实物为准。)