

安全提示

- 为保证使用安全，避免对您或他人造成伤害和财产损失，请您务必遵守以下安全注意事项。
- 不遵守安全警告错误使用时可能导致事故发生。
- 本产品未考虑到无人照看的幼儿和残疾人对器具的使用、幼儿玩耍机器的情况，该情况有可能导致事故发生。

- 【警告】表示可能会导致死亡或重伤的安全事项。
- 【注意】表示可能会导致轻伤或财产损失的安全事项。
- 【温馨提示】表示可能影响使用体验的其他事项。

【警告】重点安全注意事项

- 禁止湿手触摸：请勿用湿手拔插插头，以免触电、受伤。
- 严禁机身浸水：机身请注意防水，机器部件不得浸入水中或淋水。
- 禁止易燃物品：严禁将产品靠近易燃物，使用时注意远离窗帘、布帘、幕帘或者类似物品，以防造成火灾。
- 请勿自行改造：除维修人员以外，其他人不得进行分解维修，以免造成火灾、触电、受伤。
- 禁止儿童操作：请勿让儿童单独操作使用，要放在婴幼儿不能接触的地方，以避免触电、烫伤等危险事故发生。
- 防止进/出风口堵塞：切勿让异物堵塞产品进风和出风口，以避免炉体过热而影响使用。保持进/出风口通畅，远离高温源，侧、背面与墙保持 $\geq 10\text{cm}$ 距离，以保证散热通畅。

【警告】重点安全注意事项

- 加热锅具前，请确保锅内有“食物”，避免空锅干烧。
- 产品工作过程中，灶板上禁止放置纸张、铝箔纸、布等无关物品。
- 产品工作过程中及锅体移开后一段时间，烹饪区域表面温度较高，请勿触摸，以防高温烫伤。
- 注意将高温符号的产品表面在使用过程中会变暖。
- 禁止将产品直接置于金属台面上使用，以避免产品对金属台面加热而发生危险。
- 切勿将密封容器或密封食品（如罐头、高压锅等）直接置于产品上加热，以免受热膨胀发生意外。
- 禁止用水冲洗产品进/出风口。防止水、异物进入炉体，保证炉体清洁。
- 请单独使用 $\geq 10\text{A}$ 的电源插座，使用完毕后，将电源线插头拔离插座。

安全提示

【警告】重点安全注意事项

- 要单独使用额定电流10A以上的带接地线的插座，如果与其他电器共用，插座可能会发生异常而引起火灾等危险。
- 如果电源线损坏，为了避免危险，必须由制造商、其维修部或类似部门的专业人员更换。

【注意】可能造成轻伤或者财产损失的事项

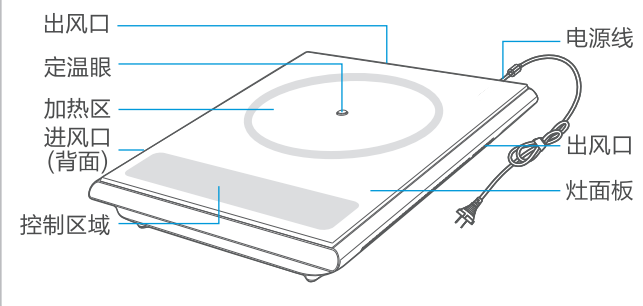
- 请不要让灶面板承受大力冲击或重压以及锐器刮划。
- 产品不能在外接定时器或独立的遥控控制系统的方式下运行。
- 请使用美的配给的锅具，不要使用其他代替锅具，如果使用其他锅具，存在加热功率偏低的问题。
- 产品所配锅具只适用于电磁炉，使用时请注意安全，避免烫伤。
- 如果灶面板表面有裂纹，关掉产品以避免可能出现电击。
- 金属物体，如刀、叉、勺和盖不应放在灶台表面，因为它们可能变热。
- 炒锅的最大承重为4kg，使用时所容纳的食物不要超过此重量，以免产生危险。

【温馨提示】可能影响使用体验的其他事项

- 产品仅限家庭使用。
- 平底锅具形状要求：底部平坦，直径不小于12cm，不大于加热区。
- 锅具材质要求：含有铁质材料。
- 锅具把手请注意防烫。

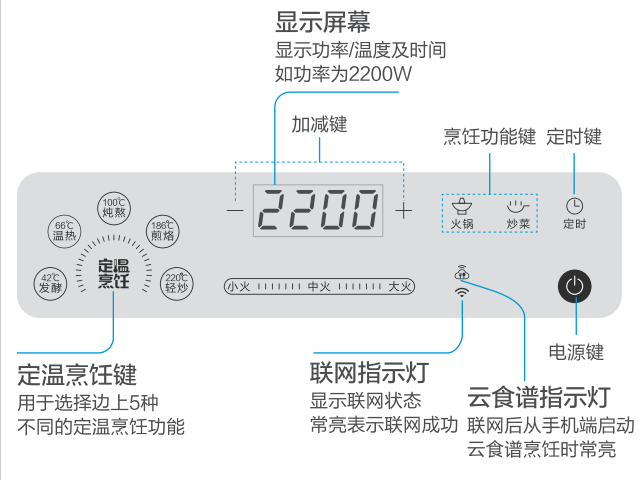
产品简介

部件展示



产品简介

操作面板



清洁保养

一、关闭电源及后期保养

- 1 确认电源线插头拔离插座，待产品灶面板冷却后进行清洁保养。
- 2 长时间不使用，请将电源插头拔离插座，保持炉体干燥。



二、炉体清洁

- 1 用柔软的干布清理炉体全身，保证炉体干燥。
- 2 本产品不能使用蒸汽清洁器清洁。



三、灶面板油渍清洁

- 1 用柔软的湿布沾少量牙膏或中性洗涤剂擦拭，然后再以柔软的湿布擦拭至不留残渣。注：不可用漂白水或含腐蚀性液体去擦拭。
- 2 用柔软的毛刷、干布或者微型吸尘器清理进风口及出风口灰尘。



服务指南

产品参数

型号	额定功率	型号	额定功率
C22-506	2200W		

产品执行标准：GB4706.1-2005 GB4706.14-2008 GB21456-2014
企业标准：Q/MD 011 额定电压/额定频率：220V~/50Hz

服务指南

故障代码解决方法

异常显示	可能的原因	处理方法
E1	主传感器断路	
E2	主传感器短路	灶面板温度过高或过低可能会出保护代码，约15分钟后重新开机，可自动恢复工作。重新通电仍报故障，请送售后服务维修。
E3	主传感器高温	
E7	主传感器失效保护	
E3	锅具干燥保护	
E3	IGBT传感器断路	灶内温度过高或过低可能会出保护代码，约15分钟后重新开机，可自动恢复工作。重新通电仍报故障，请送售后服务维修。
E4	IGBT传感器短路	
E2	IGBT传感器高温	
FL	电压传感器低压保护	市电电压恢复正常，重新开机后，可自动恢复工作。
EH	电压传感器高压保护	重新通电仍报故障，请送售后服务维修。
EU	通信异常保护	请断电后重新上电，可自动恢复工作。重新通电若仍报故障，请送售后服务维修。

当显示屏出现故障代码时，可根据以上列表进行判断和处理，若问题无法解决，可联系售后服务进行维修。

异常现象解决方法

异常情况	可能原因	应对措施
通电后按电源键，指示灯不亮	产品电源插头松动 其他原因	检查电源插头、插座接触是否良好 请送维修点检修
正常工作状态不加热	锅具材料不符合 产品在预约状态 其他原因	更换锅具 如需立即加热，请取消预约状态 请送维修点检修
使用过程中突然停止加热	锅具加热温度过高 产品进(出)风口堵塞 产品处于暂停状态 当前功能默认工作时间到 其他原因	停止加热5分钟 检查进风口和出风口是否堵塞 取消暂停状态 重新选择功能 请送维修点检修

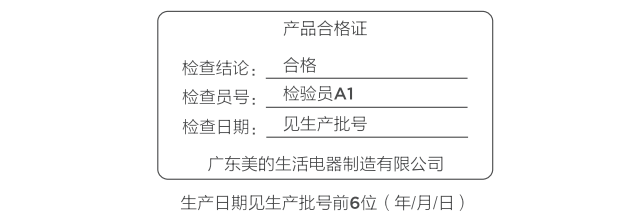
若您认为产品有故障的时候，在送到维修网点修理之前请检查以上情况，进行确认。

服务指南

环保清单

部件名称	有毒有害物质或元素的名称及含量					
	铅(Pb)	汞(Hg)	镉(Cd)	六价铬(Cr(VI))	多溴联苯(PBB)	多溴二苯醚(PBDE)
汤锅	○	○	○	○	○	○
炒锅	○	○	○	○	○	○
蒸笼/水壶	○	○	○	○	○	○
灶面板	○	○	○	○	○	○
面板油墨	X	○	X	○	○	○
锅盖	○	○	○	○	○	○
线圈盘组件	X	○	○	○	X	X
PCB组件	X	○	X	○	X	X
底座	○	○	○	○	○	○
电源线	X	○	○	○	X	X

本表格依据SJ/T 11364的规定编制。
○表示该有害物质在该部件所有均质材料中的含量均在GB/T 26572规定的限量要求以下。
X表示该有害物质至少在该部件的某一均质材料中的含量超出GB/T 26572的限量要求。



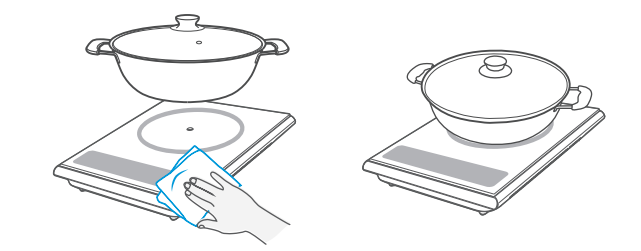
声明

本资料上所有内容均经过认真核对，如有任何印刷错误漏或内容上的误解，可向本公司咨询。
注：产品若有技术改进，会编进新版手册中，恕不另行通知。产品外观、颜色如有改动，以实物为准。

使用说明

烹饪步骤

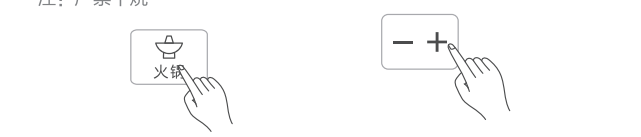
- 1 清洁锅具和炉体。确保锅底和炉体没有水、饭粒等杂物。
- 2 锅具放在产品加热区中心位置。



- 3 请确保插头通电良好。
- 4 按下电源键，开机，电源指示灯常亮，进入待机状态。



- 5 按下功能快捷键(如火锅)对应的指示灯亮，开始工作。
- 6 按“-、+”可调节火力。

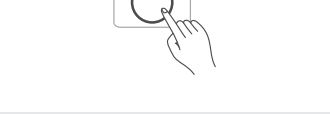


使用说明

烹饪步骤

- 7 烹饪完成后，按电源键关机。

注：关机后风扇还将继续工作一分左右，对内部进行散热，属正常现象。



定温烹饪

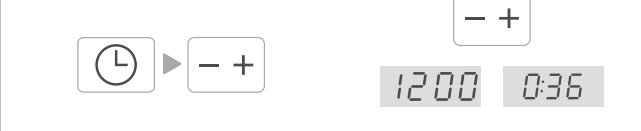
按定温烹饪键选择所需功能，对应指示灯亮，开始工作；按“-、+”可调节温度，长按“-、+”可快速调节温度。

功能	控温范围	烹饪	功能	控温范围	烹饪
发酵	(35-42)℃	发面、自制酸奶	温热	(43-94)℃	慢煮温泉蛋
炖熬	(95-100)℃	炖熬(炖汤/熬粥等)	煎烙	(101-200)℃	煎烙(牛排/薄饼等)
轻炒	(201-220)℃	轻油翻炒			

使用说明

定时操作

- 1 烹饪状态下，按下定时键，指示灯亮起，数码屏闪烁时间，按“-、+”键调节时间。
- 2 数码屏闪烁约三秒后，定时成功，进入倒计时工作状态。再按“-、+”键可调节功率/温度(以使用功能为准)。以定时36分钟，功率1200瓦为例，36分钟后产品结束工作。



小贴士

烹饪时数码管交替闪烁功率/时间或温度/时间。(发酵、温热、炖熬及定时状态下显示时间为倒计时，其余状态下显示时间为正计时)。

自动关机

待机状态下，1分钟无操作自动关机；
无锅状态下，1分钟无操作自动关机；
暂停状态下，10分钟无操作自动关机；
默认工作时间结束，无操作自动关机；
定时时间结束，无操作自动关机。

本文件含有美的集团的保密信息，禁止任何人未经授权以任何形式使用（包括但不限于全部或部分地泄露、复制或散发）

包装尺寸：以结构图纸为准 印刷颜色：黑色+美的蓝 封底条形码及下方文字厂家需按实际更新，具体要求如下： 条码码质：EAN128码 条码内容：说明书编号 条码下方文字：说明书编号+厂家缩写，字体GothamMedium 颜色：85%黑 注：条码扫描结果为说明书条码，无厂家缩写，与条码下方文字不一致为特殊要求。	说明书		电磁炉【机密】	
	制作	覃静	货号	C22-506
版本信息	编码	16166000005559	型号	
	A1: 202200606			