



1615600008126



微信扫一扫，服务立马到

型号：KJ400G-E33

TEL 400-8899-315

广东美的环境电器制造有限公司

地址：广东省中山市东凤镇东阜路和穗工业园东区28号

邮编：528425

网址：www.midea.com

版本号：1.0

物料编码：1615600008126

本资料上所有内容均经过认真核对，如有任何印刷错漏或内容上的误解，可向本公司咨询。

注：产品若有技术改进，会编进新版说明书中，恕不另行通知。产品外观、颜色如有改动，以实物为准。



使用说明书

空气净化器



微信扫描二维码，获取电子说明书

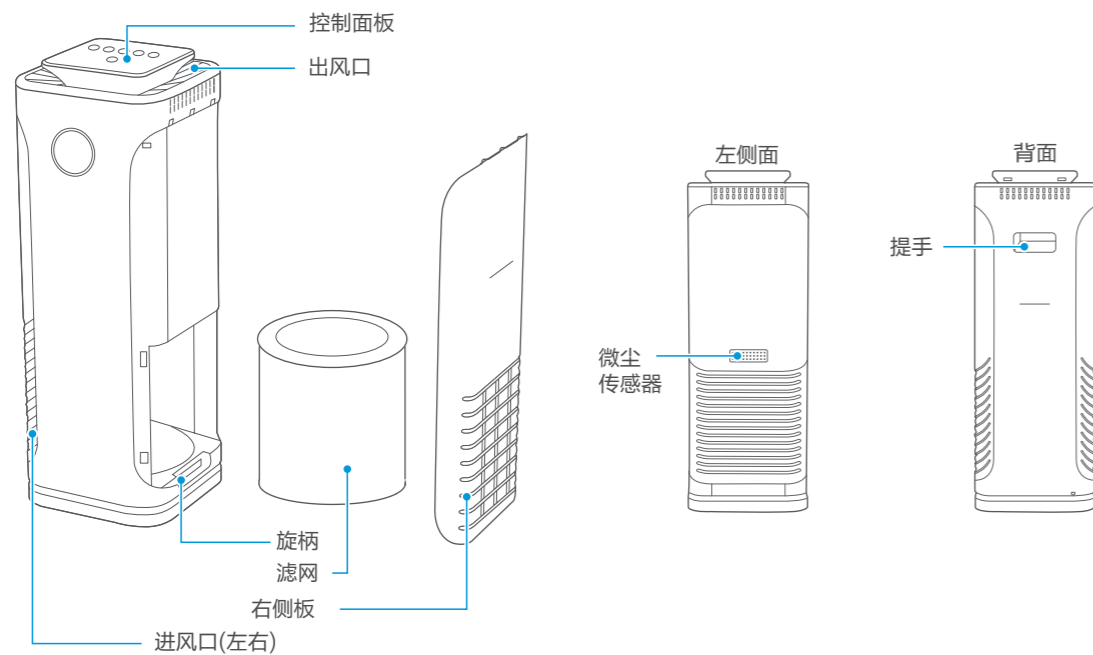
使用前请仔细阅读本说明书，并妥善保管

产品简介

⚠ 注意

说明书图片仅供参考，具体以包装箱内实物为准。

部件名称



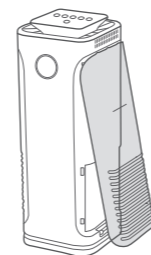
01

安装说明

安装步骤

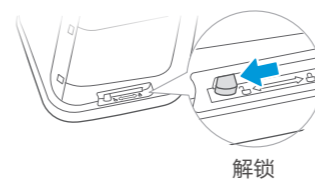
1 取下右侧板

抓住扣手位，稍微向上提并向外拉，取下右侧板

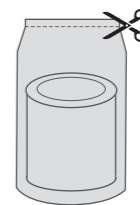


2 取出滤网

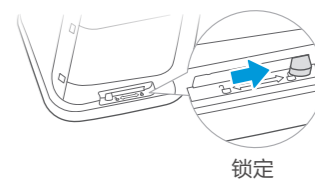
解锁并抓住滤网，拉扣，取出滤网



3 拆除滤网包装袋



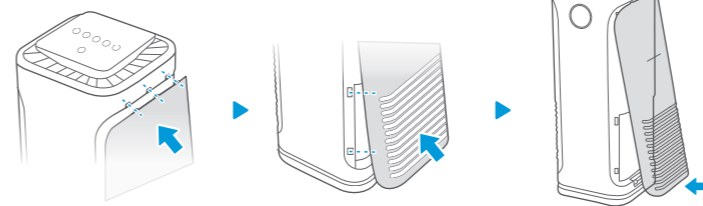
4 安装并锁定滤网



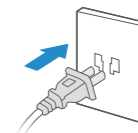
5 安装右侧板

将右侧板顶部的三个卡扣与机体右侧的相对应卡位扣合

将右侧板底部的两个卡扣与机体右侧的相对应卡位扣合



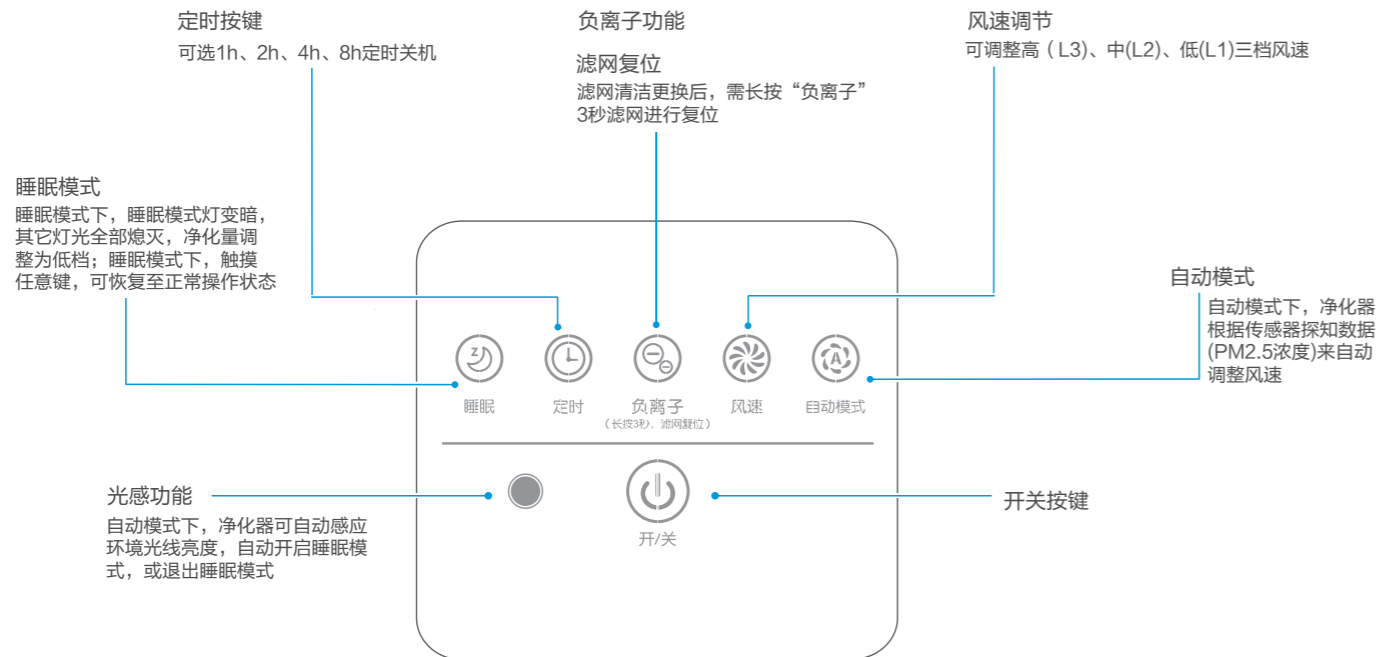
6 插上电源，机器运行



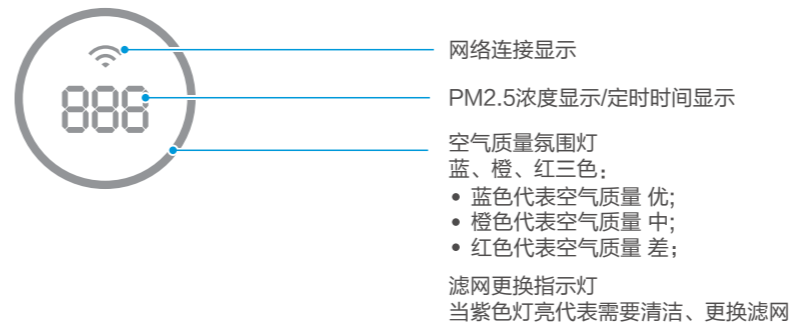
02

使用说明

控制面板



显示面板



空气质量提示功能

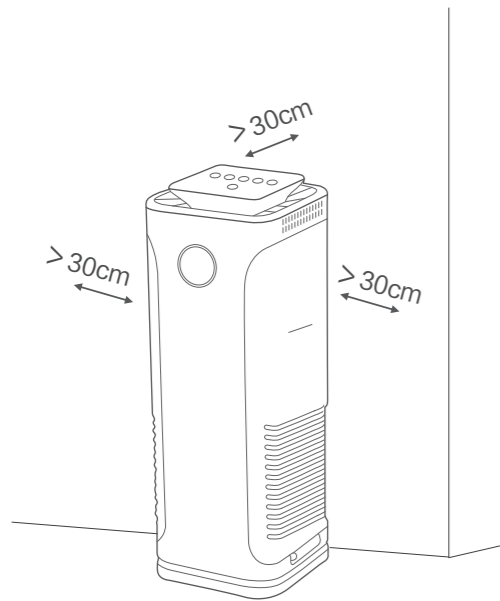
净化器通过“微尘传感器”检测空气中的PM2.5颗粒物浓度，并通过指示灯提示；显示屏显示当前PM2.5浓度

空气质量 (微尘)	空气质量灯颜色
优 / GOOD	蓝灯
中 / NORMAL	橙灯
差 / BAD	红灯

- PM2.5浓度值仅供参考，其单位为微克/立方米(即: $\mu\text{g}/\text{m}^3$)。
- 本机采用一种微尘传感器对灰尘、花粉、烟等颗粒物反应灵敏。

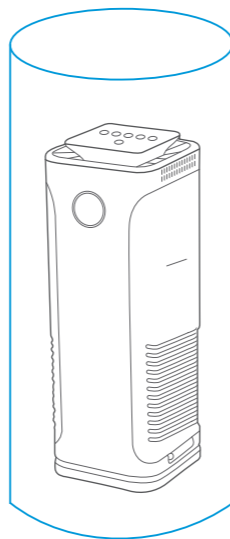
正确摆放

为达到更好的净化效果及避免金属屏蔽效应影响通信，使用时，请确保空气净化器距离墙壁等遮挡物30cm以上，且与金属/家电需保持50cm以上距离。



存放

长时间不使用时
▽
用防尘袋罩住净化器后存放



滤网的清洁/更换

⚠注意

在进行任何维护操作之前请务必关机，并切断电源。

清洁 ●

清洁滤网提示：显示屏氛围灯为紫色并长亮时



清洁方式：用吸尘器或毛刷清洁滤网



(长按三秒，滤网复位)

滤网复位：清洁滤网后，长按面板“负离子”3秒，滤网复位

更换 ●

更换滤网提示：显示屏氛围灯为紫色并闪烁时



更换方式：更换新滤网



(长按三秒，滤网复位)

滤网复位：更换新滤网后，长按面板“负离子”3秒，滤网复位

- 建议两周清洁一次滤网，半年更换一次滤网（可根据使用环境调整清洁及更换周期）；
- 不能水洗滤网；
- 滤网清洁时建议使用较小的柔软毛刷或者家用吸尘器；
- 使用毛刷清洁时，应顺着滤网横向刷，尽量避免竖向刷，以免损坏滤网；
- 使用吸尘器清洁时，应保持吸风口距离滤网表面5-10mm，以免损坏滤网。
- 在香烟、烤肉等产生的强烈气味下使用时，数周内或数月内滤网可能会有异味产生。这时请清洁并晾晒滤网（2-5天）。如果仍然无法祛除异味时，请更换滤网。

请选择与本机型号匹配的滤网进行更换，请从经销商处购买，或微信扫码，或拨打本公司服务热线 400-8899-315 购买。

清洁保养

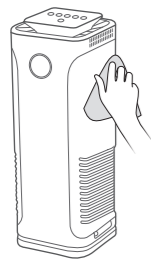
⚠注意

在进行任何维护操作之前请务必关机，并切断电源。

机身的清洁

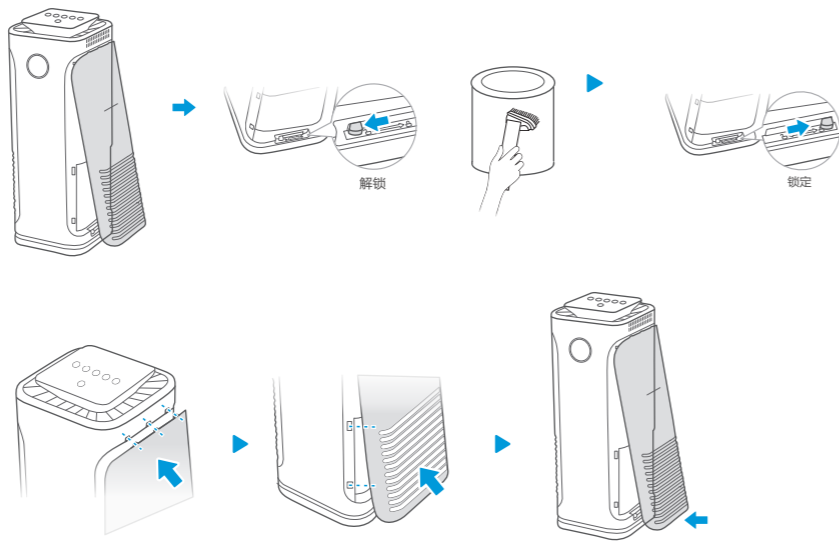
主机

用柔软的毛巾擦拭机身



右侧板

打开右侧板，用吸尘器吸取灰尘，再用布擦拭



安全警示

安全注意事项

⚠注意

- 本节描述了安全事项的内容及重要性，以防止对使用者或他人造成人身伤害或财产损失。
请在充分理解下面内容的基础上阅读正文，并请务必遵守所描述的安全事项。

- 请勿在潮湿或高温环境（如浴室、卫生间和厨房）使用本产品。
- 产品更换滤网时，请先停止使用本产品并切断电源。
- 请勿在产品顶部放置物品，禁止坐或站立在产品上。
- 请用原厂提供的成套滤网。使用其它滤网，达不到最佳使用效果。
- 请勿使用破损或老化的电源线；禁止擅自更换电源线，如果电源线损坏，为了避免危险，必须由制造商、其维修部门或类似部门的专业人员更换。
- 本产品仅限于使用220V~50Hz的电源，长时间不用时请拔掉电源插头。
- 请勿将手指或物体插入进风口或出风口，以防产品出现物理损坏或发生故障。
- 产品出现异常声音或有焦味、冒烟时，请立即拔下电源插头并及时与维修中心联系。

⚠可能造成轻伤或者财产损失的事项

- 请勿在产品附近喷洒易燃物质；请勿直接在产品上洒水或使用酒精、盐酸等化学清洁剂清洁；请勿在产品上放置盛水容器、药品或易燃物品。
- 请勿用任何物品封堵该产品的进风口；
- 本产品不能代替自然通风，不可代替吸尘器、抽油烟机等其他电器。
- 产品使用时，需放在干燥、平整、稳固的地面上，周围至少留出30厘米空间。
- 请勿放在阳光直射的场所。
- 为防止干扰，产品与电视、收音机、微波炉等电器之间应保持一定的距离。
- 超声波加湿器的雾气可能对本产品PM2.5检测造成一定影响，两者应保持一定距离。
- 请勿私自拆卸、改装该产品，以免发生意外。
- 请勿拉拽电源线移动产品。
- 请看护好儿童，确保儿童不触碰该产品，以免发生事故。

服务指南

故障处理



注意

委托维修之前请确认以下内容

遇到的问题	原因	处理
持续运行时空气质量指示灯一直亮红灯	可能房间面积超出了机器的净化能力 可能没有安装滤网组件	请保持净化器持续运行 请正确安装滤网组件
净化器无法运行	可能没有将电源线插上, 或电源线接触不良 可能没有打开电源开关	请插上电源并使之接触良好 请打开电源开关
除烟雾、除异味效果差	可能滤网组件未装好 可能滤网组件使用寿命已到 可能进风口被异物堵住	请正确安装滤网组件 请更换新的滤网组件 请清除进风口的异物
空气质量指示灯不发生变化	可能是运行开始后一段时间传感器的灵敏度不稳定 若变绿后不再变化, 可能空气处于清洁状态 可能放在脏污监测较为困难的场所, 或传感器脏污 可能室内强烈异味导致传感器灵敏度下降	请等待, 运行几分钟后, 传感器将趋于稳定 向传感器吹拂香烟, 若指示灯颜色发生变化则正常 请移动净化器位置, 或清洁传感器 请将风速调整为高档, 运行数小时~1天
滤网清洁灯不熄灭	可能是清洁完滤网组件后, 未长按“负离子”键3秒	清洁完滤网组件后, 长按“负离子”键3秒
异味、烟雾难以去除	可能是滤网组件还包在包装袋里	请取下滤网组件外的包装袋
净化器能否与加湿器同时使用	潮湿的环境对滤芯有较大的影响, 超声波加湿器的雾气可能会对本产品PM2.5检测造成异常。	请尽量避免同时使用加湿器和净化器。

若出现以下情况, 请送修理:

1. 运行不正常或不运行, 按以上方法处理无效;
2. 外界物质或水进入, 出现运行不正常的情况。

产品参数

型号	KJ400G-E33
额定电源	220V~ 50Hz
额定功率	40W
CADR(颗粒物)	405m ³ /h
CADR(甲醛)	240m ³ /h
CADR(甲苯)	220m ³ /h
CADR(总挥发性有机化合物)	210m ³ /h
CCM(颗粒物)	P4
CCM(甲醛)	F4
颗粒物净化能效等级	高效级
甲醛净化能效等级	高效级
噪音	35-62dB (A)
使用面积	28-48m ²

执行标准: GB 4706.1、GB 4706.45、GB 21551.3、GB/T 18801

- 表格内各项性能参数为出厂测得, 仅供参考。
- 由于产品改良, 参数可能有所更改, 以产品铭牌参数为准。
- 适用面积按照 $(0.07 \sim 0.12) \times \text{CADR}$ 颗粒物推算出的理论值; 随着使用环境不同或室内污染程度等多种因素影响, 适用面积也会发生变化。
- 净化原理: 空气净化器风机将空气抽入机器, 通过内置的滤芯对空气进行过滤, 主要能够起到过滤粉尘(如PM2.5等)、甲醛、异味、除菌等作用。
- 本设备包含型号核准代码为CMIIT ID: 2018DP5130或CMIIT ID: 2016DP5911的无线电发射模块。

环保清单

部件名称	有害物质					
	铅(Pb)	汞(Hg)	镉(Cd)	六价铬 (Cr(VI))	多溴联苯 (PBB)	多溴二苯醚 (PBDE)
外壳组件	○	○	○	○	○	○
电源线组件	×	○	○	○	○	○
电机组件	○	○	○	○	○	○
电器组件	○	○	×	○	○	○
风轮组件	○	○	○	○	○	○
电路板组件	×	○	×	○	○	○
滤网组件	○	○	○	○	○	○

本表格依据SJ/T 11364的规定编制

“○”表示中国RoHS管控物质或元素在该部件所有均质材料中的含量均在GB/T 26572规定的限量要求以下；

“×”表示中国RoHS管控物质或元素至少在该部件的某一均质材料中的含量超出GB/T 26572规定的限量要求；但是，以现有的技术条件要使产品零部件完全不含有上述有害物质极为困难，后续随着技术上的进步将逐步改进设计。

检测报告

检测报告：00601-2019008046775

检测项目	检测结果
固态污染物洁净空气量(CADR)	固态污染物洁净空气量
	439.1
	固态污染物净化能效
甲醛污染物洁净空气量(CADR)	高效级
	甲醛污染物洁净空气量
	265.1
甲苯污染物洁净空气量(CADR)	甲醛污染物净化能效
	高效级
	甲苯污染物洁净空气量
总挥发性有机化合物洁净空气量(CADR)	243.3
	甲苯污染物净化能效
	高效级
总挥发性有机化合物洁净空气量(CADR)	总挥发性有机化合物洁净空气量
	213.4
	总挥发性有机化合物净化能效
	高效级

检测报告

检测报告：00601-2019008046775

检测项目	检测结果
颗粒物累计净化量(CCM)	P4
甲醛累计净化量(CCM)	F4
固态污染物净化能效	高效级
甲醛污染物净化能效	高效级
除菌率	>99《测试条件：在体积为30m ³ 、温度为(23~27)℃、湿度(40~60)%RH的测试实验舱内测试》

保修卡

相关信息（用户填写）			
用户姓名		常用电话	
通讯地址			
产品型号		产品编号	
购买店铺		购买日期	
维修点		发票号码	
维修记录			
维修日期			
故障内容			
处理详情			
维修单位名称		维修单位电话	
维修员签名			

维修电话：400-8899-315

在购买本公司产品时，请立即填写此保修卡

请妥善保管保修卡，消费者不必将其寄回本公司

维修时请携带保修卡及有效发票正本

广东美的环境电器制造有限公司

网址：www.midea.com

服务承诺

产品如有故障，请与本公司当地经销服务网点或客户服务中心联系。

按国家“新三包法”规定，享受三包服务：整机免费包修两年。另：滤网组件为耗材品，一经使用就不在三包服务范围内。

凡属下列情况之一的，不享受三包服务，但可付费维修：

- 1.用户搬运、使用、保管、维护不当而损坏，或人为损坏。
- 2.经非本公司指定维修部维修，或用户自行拆装、维修。
- 3.无三包凭证及有效发票的。
- 4.三包凭证及修理产品型号不符合或涂改的。

5.因不可抗力造成损坏的。

保修期的起始日期以产品发票日期为准。

维修时请出示发票。

超过保修期或不属于保修范围内的产品，本公司客户服务中心仍热情为您服务。



更换滤网请微信扫码

远程激活码



KJ400G-E33