

## 安全提示

- 为保证使用安全，避免对您或他人造成伤害和财产损失，请您务必遵守以下安全注意事项。
- 不遵守安全警告指示使用时可能导致事故发生。
- 本产品未考虑到无人照看的幼儿和残疾人对器具的使用、幼儿玩耍器具的情况，该情况有可能导致事故发生。

### 【警告】重点安全注意事项

- 禁止湿手触摸  
请勿用湿手拔插插头，以免触电、受伤。
- 禁止机身浸水  
机身请远离水，机器部件不得浸入水中或淋水。
- 禁止易燃物品  
严禁将产品靠近易燃物，使用时注意远离窗帘、布帘、幕帘或者类似物品，以防造成火灾。
- 请勿自行改造  
除维修人员以外，其他人不得进行分解维修，以免造成火灾、触电、受伤。
- 禁止儿童操作  
请勿让儿童单独操作使用，要放在婴幼儿不能接触的地方，以避免触电、烫伤等危险事故发生。
- 防止进/出风口堵塞  
切勿让异物堵塞产品进风和出风口，以避免炉体过热而影响使用。保持进/出风口通畅，远离高温源，侧、背面与墙保持 > 10cm 距离，以保证散热通畅。

### 【警告】重点安全注意事项

- 加热锅具前，请确保锅内有“食物”，避免空锅干烧。
- 产品工作过程中，灶面板上禁止放置纸张、铝箔纸、布等无关物品。
- 产品工作过程中及锅体移开后一段时间，烹饪区域表面温度较高，请勿触摸，以防高温烫伤。
- 禁止将产品直接置于金属台面上使用，以避免产品对金属台面加热而发生危险。
- 禁止用水冲洗产品进/出风口。防止水、异物进入炉体，保证炉体清洁。
- 产品工作过程中，灶面板上禁止放置纸张、铝箔纸、布等无关物品。
- 切勿让异物堵塞产品进风和出风口，以避免炉体过热而影响使用。
- 切勿将密封容器或密封食品（如罐头、高压锅等）直接置于产品上加热，以免受热膨胀发生意外。
- 请单独使用 > 10A 的电源插座，使用完毕后，请将电源线插头拔离插座。

## 安全提示

### 【警告】重点安全注意事项

- 要单独用额定电流 10A 以上的带接地线的插座，如果与其他电器共用，插座可能会发生异常而引起火灾等危险。
- 如果电源软线损坏，为了避免危险，必须由制造商、其维修部或类似部门的专业人员更换。

### 【注意】可能造成轻伤或者财产损失的事项

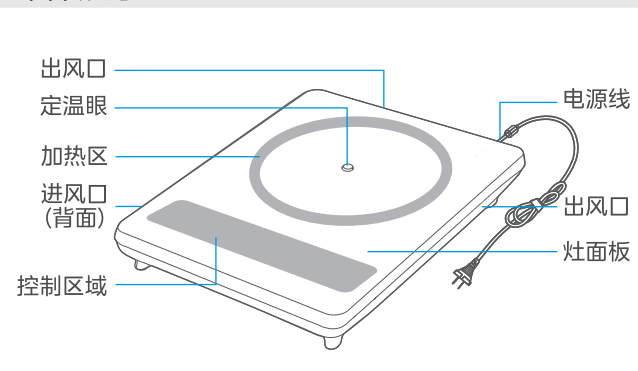
- 请不要让灶面板承受大力冲击或重压以及锐器刮划。
- 产品不能在外接定时器或独立的遥控控制系统的方运行。
- 请使用美的配搭的锅具，不要使用其他代替锅具，如果使用其他锅具，可能存在加热功率偏低的问题。
- 产品所配锅具只适用于电磁炉，使用时请注意安全，避免烫伤。
- 如果灶面板表面有裂纹，关掉产品以避免可能出现的电击。
- 金属物体，如刀、叉、勺和盖不应放在灶头表面，因为它们可能变热。
- 炒锅的最大承载重量为 4kg，使用时所容纳的食物不要超过此重量，以免产生危险。

### 【温馨提示】可能影响使用体验的其他事项

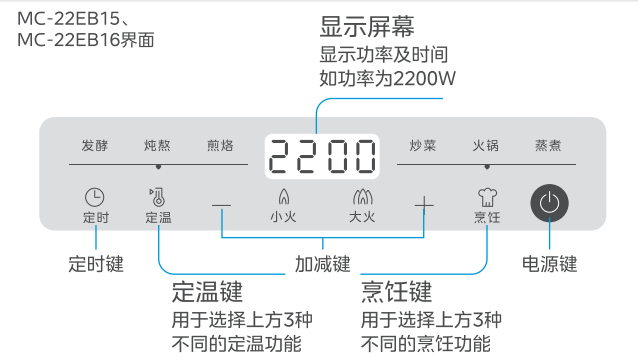
- 产品仅家庭使用。
- 平底锅具形状要求：底部平坦，直径不小于 12cm，不大于加热区。
- 锅具材质要求：含有铁质材料。
- 锅具把手请注意防烫。

## 产品简介

### 部件展示

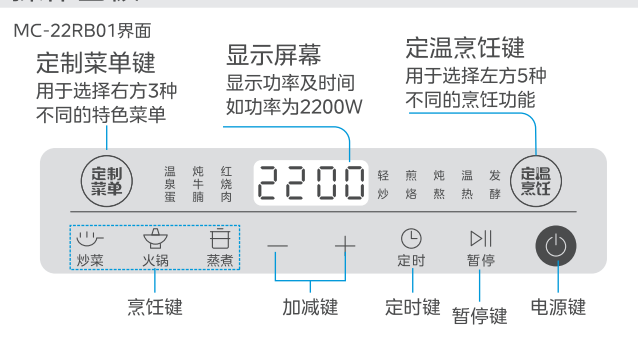


### 操作面板

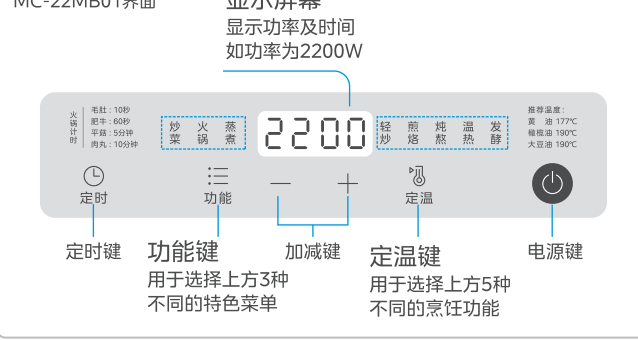


## 产品简介

### 操作面板



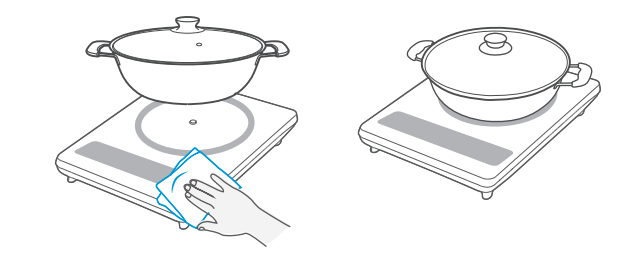
### 操作面板



## 使用说明

### 烹饪步骤

- 1 清洁锅具和炉体。确保锅底和炉体没有水、饭粒等杂物。
- 2 锅具放在产品加热区中心位置。



- 3 请确保插头通电良好。
- 4 按下电源键，启动开机，进入待机状态。



- 5 按下定温烹饪键选择所需功能(如炖熬)，对应的指示灯亮，开始工作。
- 6 按“-、+”可调节火力。



## 使用说明

### 烹饪步骤

- 7 烹饪完成后，按电源键关机。  
注：关机后风扇还将继续工作一分钟左右，对内部进行散热，属正常现象。



### 暂停操作

烹饪过程中按暂停键，对应指示灯亮起，产品暂停加热和计时。再按暂停键退出暂停，继续烹饪。



### 定温烹饪

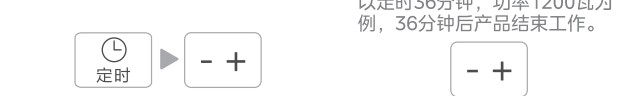
选择所需功能，对应指示灯亮，开始工作；按“-、+”可调节温度，长按“-、+”可快速调节温度。

功能	控温范围	烹饪	功能	控温范围	烹饪
发酵	(35-42)°C	发面、自制酸奶	温热	(43-94)°C	慢煮温泉蛋
炖熬	(95-100)°C	炖/熬(炖汤/熬粥等)	煎烙	(101-200)°C	煎烙(牛排/薄饼等)
轻炒	(201-220)°C	轻油翻炒			

## 使用说明

### 定时操作

- 1 烹饪状态下，按下定时键，对应指示灯亮起，数码屏闪烁时间，按“-、+”调节时间。
- 2 数码屏闪烁三秒后，定时成功，进入倒计时工作状态。再按“-、+”功率(以使用功能为准)。  
以定时36分钟，功率1200瓦为例，36分钟后产品结束工作。



### 小贴士

烹饪时数码管交替显示功率/时间。(炖熬、熬煮、温泉蛋、炖牛腩、红烧肉及定时状态下显示时间为倒计时，其余状态下显示时间为正计时)。

### 自动关机

待机状态下，10秒无操作自动关机；无锅状态下，1分钟无操作自动关机；暂停状态下，10分钟无操作自动关机；默认工作时间结束，无操作自动关机；定时时间结束，无操作自动关机。

## 清洁保养

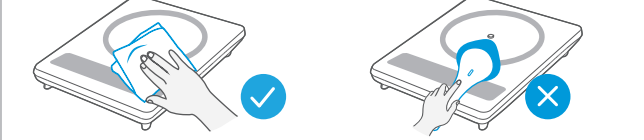
### 一、关闭电源及后期保养

- 1 确认电源线插头拔离插座，待产品灶面板冷却后进行清洁保养。
- 2 长时间不使用，请将电源插头拔离插座，保持炉体干燥。



### 二、炉体清洁

- 1 用柔软的干布清理炉体全身，保证炉体干燥。
- 2 本产品不能使用蒸汽清洁器清洁。



### 三、灶面板油渍清洁

- 1 用柔软的湿布沾少量牙膏或中性洗涤剂擦拭，然后再以柔软的湿布擦拭至不留残渣。  
注：不可用漂白水或含腐蚀性液体去擦拭。
- 2 用柔软的毛刷、干布或者微型吸尘器清理进风口及出风口灰尘。



## 服务指南

### 产品参数

型号	额定功率	型号	额定功率
MC-22EB15	2200W	MC-22EB16	2200W
MC-22RB01	2200W	MC-22MB01	2200W

产品执行标准：GB4706.1-2005 GB4706.14-2008 GB21456-2014  
企 业 标 准：Q/MDD 011 额定电压/额定频率：220V~/50Hz

## 服务指南

### 故障代码解决方法

异常显示	可能的原因	处理方法
E1	主传感器断路	灶面板温度过高或过低都可能出保护代码，约15分钟后重新开机，可自动恢复工作。重新通电仍报故障，请送售后服务维修。
E2	主传感器短路	
E7	主传感器失效保护	
E3	锅具干烧保护	
E3	IGBT传感器断路	灶内温度过高或过低都可能出保护代码，约15分钟后重新开机，可自动恢复工作。重新通电仍报故障，请送售后服务维修。
E4	IGBT传感器短路	
E2	IGBT传感器高温	市电电压恢复正常，重新开机后，可自动恢复工作。重新通电仍报故障，请送售后服务维修。
EL	电压传感器低压保护	
EH	电压传感器高压保护	
E9	通信异常保护	请断电后重新通电，可自动恢复工作。重新通电若仍报故障，请送售后服务维修。

当显示屏出现故障代码时，可根据以上列表进行判断和处理。若问题无法解决，可联系售后服务进行维修。

### 异常现象解决方法

异常情况	可能原因	应对措施
通电后按电源键，指示灯不亮	产品电源插头松动	检查电源插头、插座接触是否良好
	其他原因	请送维修点检修
正常工作状态不加热	锅具材料不符合	切换锅具
	产品在预约状态	如需立即加热，请取消预约状态
使用过程中突然停止加热	其他原因	请送维修点检修
	锅具加热温度过高	停止加热5分钟
	产品进/出风口堵塞	检查进风口和出风口是否堵塞
	产品处于暂停状态	取消暂停状态
当前功能默认工作时间到		重新选择功能
	其他原因	请送维修点检修

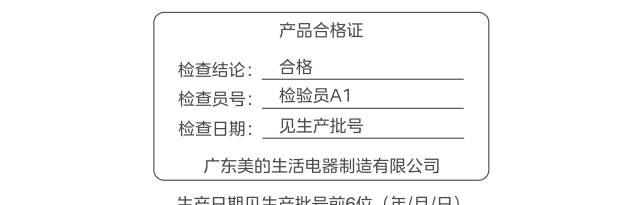
当您认为产品有故障的时候，在送到维修点修理之前请检查以上情况，进行确认。

## 服务指南

### 环保清单 产品中有害有害物质或元素的名称及含量

部件名称	有害有害物质或元素					
	铅(Pb)	汞(Hg)	镉(Cd)	六价铬(Cr(VI))	多溴联苯(PBBs)	多溴二苯醚(PBDE)
汤锅	○	○	○	○	○	○
炒锅	○	○	○	○	○	○
蒸笼/冰壶	○	○	○	○	○	○
灶面板	○	○	○	○	○	○
面板油壶	X	○	X	○	○	○
面盖	○	○	○	○	○	○
线圈组件	X	○	○	○	X	X
PCB组件	X	○	X	○	X	X
底座	○	○	○	○	○	○
电源线	X	○	○	○	X	X

本表格依据SJ/T 11364 的规定编制。  
Q 表示该有害物质在该部件所有均质材料中的含量均在GB/T 26572规定的限量要求以下。  
X 表示该有害物质至少在该部件的某一均质材料中的含量超出GB/T 26572的限量要求。



### 声明

本资料上所有内容均经过认真核对，如有任何印刷错误及内容上的误解，可向本公司咨询。  
注：产品若有技术改进，会编订新版手册中，恕不另行通知。产品外观、颜色如有改动，以实物为准。

### 365天以换代修



### 服务内容

2021年1月1日后购买的美的生活家电正常使用一年内出现性能故障(非人为因素导致)，经授权服务商/电商客检鉴定属实，凭有效凭证直接以换代修。

### 有效凭证

- 有效发票、电商产品签收记录、连锁超市购物小票、美云销用户销售单、以换代修金卡等可证实凭证。无以上有效凭证，按产品出厂日期后六个月作为购买时间点，开始计算365天以换代修时间。
- 凡属下列情况之一的，不属以换代修范围：
  - 1、非性能故障：产品经由授权服务商检测无故障或不属于性能故障；
  - 2、样机/赠品/优惠品：不享受以换代修服务权益，但可正常保修服务；
  - 3、不当使用造成故障：因个人使用不当（包括但不限于误用、疏忽、滥用、事故）造成的产品损坏；
  - 4、产品被拆卸：购买的 product 未被授权服务商或用户等人拆卸过；
  - 5、非家庭用户：本服务只针对个人及家庭用户，商用产品/工程类/团购礼品类产品不享受以换代修服务。

符合以换代修范围，可扫描下方二维码快速以换代修



扫码关注美的服务公众号  
根据公众号操作以换代修

### 365天以换代修原则

- 1、换新机自签收之日起（凭系统换修记录）仍享受365天以换代修及正常三包服务；
- 2、以换代修优先更换同型号产品；
- 3、若无同型号产品则提供美的同价位段其他型号产品。

## 产品保修卡



产品相关信息 (用户填写)	
用户姓名:	当地维修网点电话:
购买商品:	维修记录:
产品型号:	维修日期:
发票号码:	故障内容及处理情况:
购买日期:	维修单位:
产品编号:	维修人员签名:

### 服务承诺

产品如有故障，请与本公司的特约维修网点或客户服务中心联系  
全国服务热线：400-8899-315  
本产品仅适用于家庭使用，本产品实行整机包修一年，包修期的起始日期以产品发货日期为准。

### 凡属下列情况之一的，不属包修范围

- 1、用户搬运和使用、保管和维护不当损坏/人为损坏；
- 2、经非本司指定维修部维修，或用户自行拆卸、维修；
- 3、产品附件、印刷品(如说明书和开箱卡等)损坏；
- 4、使用非我公司产品标配的赠品和配件，造成损坏；
- 5、发票所载型号与维修产品型号不符或被涂改；
- 6、非家庭使用(如经营、商用、公司集体)的产品；
- 7、超出包修期；
- 8、无有效发票；
- 9、因不可抗力造成损坏。

本政策适用于在中华人民共和国境内(中国香港、中国澳门、中国台湾除外)销售使用的产品，消费者在指定区域外的地区使用，不能享受指定区域的“三包”政策。不属于包修范围内的产品，将提供收费维修服务，本公司客户服务中心仍热情为您服务。

### 服务热线：400-8899-315

广东美的生活电器制造有限公司  
地址：广东省佛山市顺德区北滘镇三乐路19号  
邮编：528311 | 网址：www.midea.com



本文件含有美的集团的保密信息，禁止任何人未经授权以任何形式使用(包括但不限于全部或部分地泄露、复制或散发)

包装尺寸：以结构图纸为准 印刷颜色：黑色+美的蓝	说明书	电磁炉【机密】
封底条形码及下方文字厂家需按实际更新，具体要求如下： 条码码质：EAN128码 条码内容：说明书编码 条码下方文字：说明书编码+厂家缩写，字体美的无界联体 Regular 颜色：85%黑 注：条码扫描结果为说明书编码，无厂家缩写，与条码下方文字不一致为特殊要求。	制作：覃静 编码：1616600005679 版本信息：A1: 20220802	货号：双循环 IH变频灶 型号：