



# 滚筒干衣机

使用说明书

TH80-H002G

TH100-H16G

TH100-H32Y

TH100VTH35

TEL 400-8228-228

生产者：无锡小天鹅股份有限公司

生产者地址：无锡市国家高新技术开发区长江南路18号

网址：[www.littleswan.com](http://www.littleswan.com)

版本号：V10.0

物料编号：16138200000721

## 合格证

检验员         合格         

检验日期         见条形码         



微信扫一扫，服务立马到

使用前请仔细阅读本说明书，并妥善保管

# 目录

## 安装说明

干衣机简图 .....	2
安装干衣机 .....	3

## 快速入门

快速入门.....	5
-----------	---

## 安全警示

安全警示 .....	6
------------	---

## 使用说明

干衣前准备事项.....	9
控制面板介绍.....	10
程序/功能介绍.....	10

## 服务指南

清洁保养.....	16
报警提示.....	18
故障现象及处理方法.....	19
规格及技术参数.....	19
售后服务.....	20
包修卡.....	20

### 提示

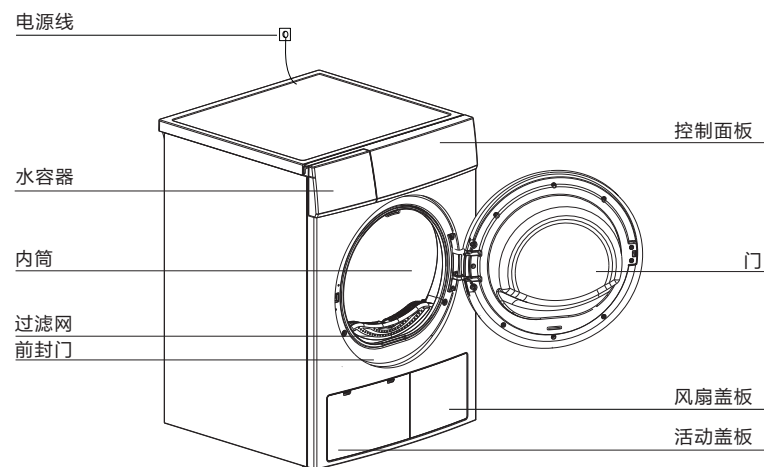
使用前，请扫描机身上的二维码查看操作视频和电子说明书！

执行标准：GB 4706.1、GB 4706.20

# 安装说明

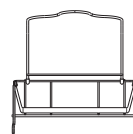
## 干衣机简图

### 部件名称

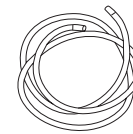


注:本图片仅为示意图供参考，由于产品改进及系列化扩展，您所得到的产品外观，颜色及功能部件可能与此图片不一致，请以所购实际产品为准。

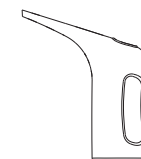
### 附件说明



烘干支架



外接排水管



注水壶  
(仅TH100-H16G提供)

注:1.附件图片仅为示意图，请以实际产品为准。

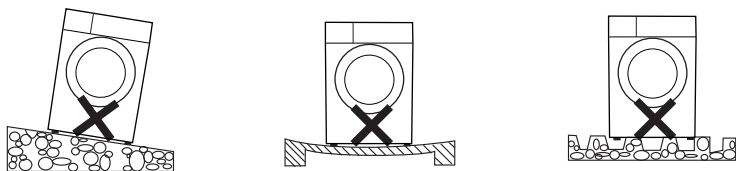
2.如果您所购买的干衣机含有烘干支架这个部件，请按照操作说明进行安装。烘干支架主要用来烘帽子、鞋、毛绒玩具等不适合翻转的物品。

3.注水壶只有带蒸汽功能的机型提供。

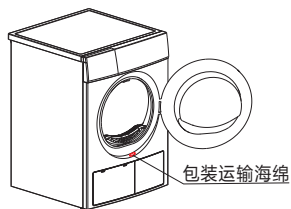
# 安装干衣机

## 一. 安装干衣机

1. 建议将干衣机和洗衣机靠近放置，方便衣物洗涤脱水后烘干。
2. 干衣机不可放在扬尘较大的地方，以避免灰尘的积聚阻塞干衣机的风扇盖板。
3. 请将干衣机包装全部拆除，然后将干衣机放置在坚实平整的平面上，不可放置在毛毯、支架等上面。
4. 安装时通过调节底脚使干衣机水平放置，不可用毛绒地毯、木条填塞底脚和地板间的间隙，以免干扰机器的操作运行。
5. 安装注意距离其他家具或者墙壁至少5厘米。

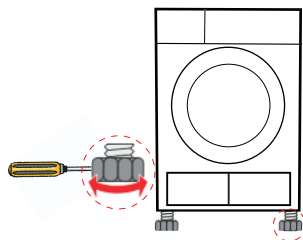


注意: 干衣机安装完成后, 请将粘贴在机器前封门上的包装运输海绵移除 (TH80-H002G无运输海绵)。



## 二. 水平调整

为确保干衣机放置平稳, 请用工具调整干衣机底部底脚的高度。



注意: 调节底脚使用的工具请选择直径小于4.5mm的螺丝刀。

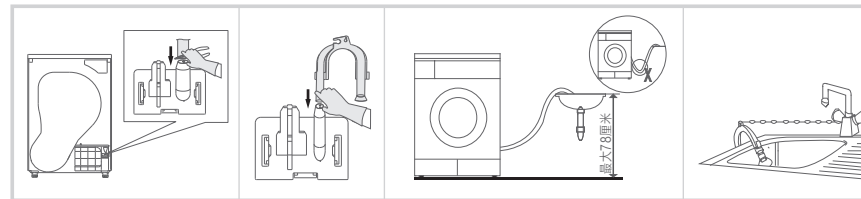
## 三. 供电电源连接

1. 确保电源和干衣机电气铭牌上的要求一致。
2. 请勿使用拖线板、万能插座二次连接。

## 四. 附件安装

1. 外接排水管安装(具体型号安装方法如下图)。

TH80-H002G:

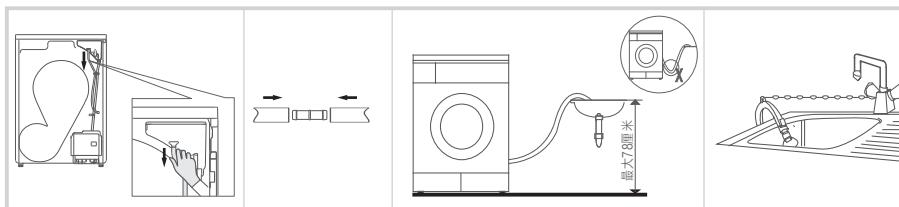


用工具拔出  
上排水管

将外排水管  
对接到转接头

将外排水管放入洗漱池或地漏中  
(注意不要把外排水管折弯)

TH100-H16G、TH100-H32Y、TH100VTH35:

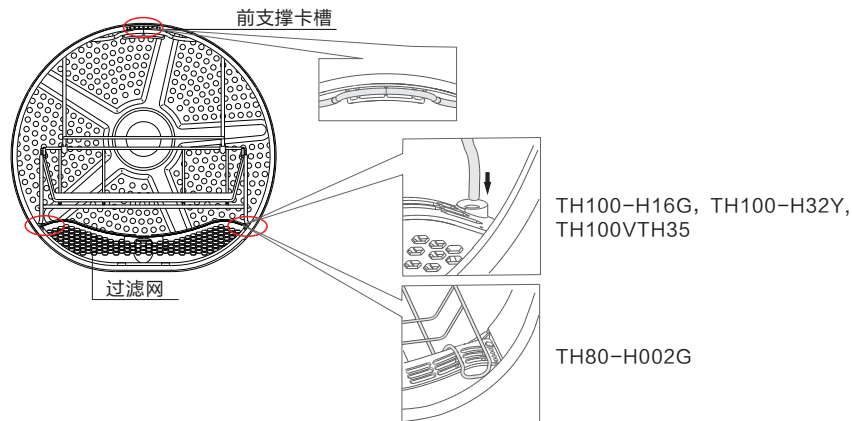


向下拔出  
上排水管

将上排水管  
与外排水管  
对接

将外排水管放入洗漱池或地漏中  
(注意不要把外排水管折弯)

2. 安装烘干支架时, 先将支架卡在过滤网上, 再勾在前支撑的卡槽内(如下图示)。



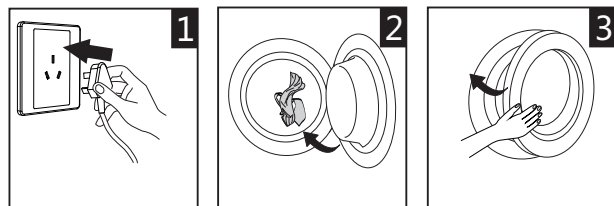
TH100-H16G, TH100-H32Y,  
TH100VTH35

TH80-H002G

# 快速入门

注意：1.在您使用本机器前，请确保机器已经按照安装说明正确安装好。

## 一.干衣准备



1 插入电源插头

2 放入衣物

3 关闭机门

## 二.开始干衣



打开电源

选择程序

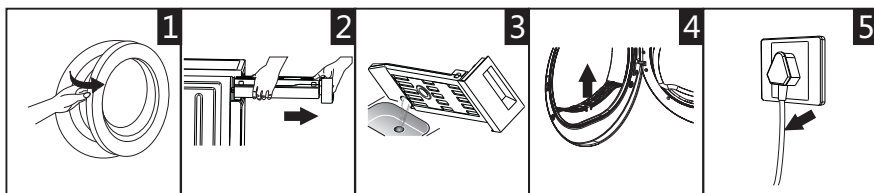
设置参数/功能

启动

注意:如果选择默认参数,无需操作“设置参数/功能”步骤。

## 三.干衣结束

当干衣结束,干衣机会有声音提示或显示屏显示“0:00”字样。



1 开门取出衣物

2 拉开水容器

3 倒出容器内的水

4 清理滤网

5 切断电源

注意:若使用的是带开关的插座,请直接按下开关关闭电源。


# 安全警示

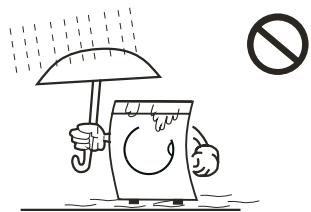
## 干衣机注意标志

如果您的衣物标签上注明不可烘干,请谨慎使用此干衣机!

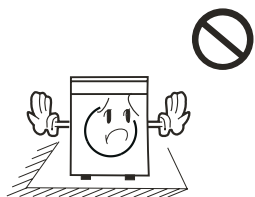
## 安全事项

⚠ 为防止对您和他人的人身和财产安全造成损害,请您务必遵守以下事项:

- 本产品属于I类电器,请使用时注意用电安全!
  - 1 必须使用有可靠接地的电源,电线的地线要直接埋入大地,不能和自来水管、煤气管道等公用设施连接。
  - 2 确保供电系统电线的横截面积能够满足电气的正常负荷要求。
  - 3 确保单独使用专用插座,插座应为国家强制性认证合格的产品,必须能承载10A以上的电流。为了您和您家人的安全,如果您家中用电有不符合上述要求的地方,严禁使用。
  - 4 为了防止插座部位安装和使用出差错,确保用电安全,必须由具备电工常识的人来安装插座和接通地线。
  - 5 如发现电源线损坏,需更换电源线必须由专业人员进行。
  - 6 绝不允许将地线与火线或零线相接,否则,外壳带电,易导致触电危险。
  - 7 当干衣机不再工作时,最好将电源插头从插座上拔下以确保安全。
  - 8 本机使用交流电,当电压在10%范围内时,本机可以正常使用。
  - 9 如果需要使用接地漏电(接地保护)断路器其符号必须为,此符号能确保电源插头与插座匹配。
- 出于安全使用的原因,请使用由厂家提供的原装零部件和附件。如果干衣机无法再使用,请剪断电源线并破坏门钩装置,废旧电器应在指定的处理中心进行处理。
- 如果衣物的材质不适用干衣机烘干,不要使用本干衣机烘干。
- 不要烘干没有清洗过的衣物。
- 如果有粉尘危害(如:煤层、岩粉),请勿使用干衣机。
- 请勿倚靠机门,攀爬或坐在干衣机上。
- 如果干衣机周围的环境温度低于0°C,那么可能会造成霜冻损坏。
- 请勿让儿童玩耍包装材料。



干衣机不能安装在露天及潮湿的环境中，如不慎淋上水或有水漏进干衣机，须通风晾干后使用。



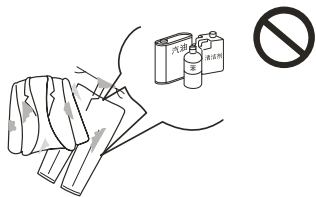
请将干衣机放置在通风良好的地方，以免发生其它意外。



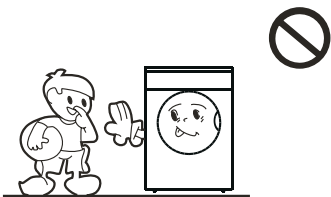
潮湿衣物需经脱水后方可放入干衣机内烘干，以防水滴到电器件上损坏干衣机及造成危险。



干衣机工作时，不要靠近干衣机使用可燃性喷雾剂，当煤气、易燃气体泄漏时，不要插拔电源插片及开关机。



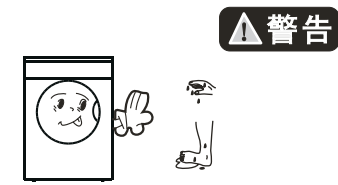
不允许烘干带有易燃清洁剂、干洗溶剂、汽油、香蕉水等化学药品的衣物。



干衣机在工作时，为了安全起见，无人照看的儿童或残疾体弱者不得使用此机器。



不能自行分解、修理、改装。



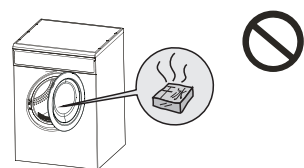
当手脚有水时，请勿使用本干衣机。



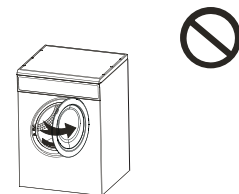
不要烘干雨衣、自行车罩等含橡胶或类似弹性材料的物品。



不要将任何热的、重的物品（如盛有热水的壶）放在干衣机上。



请勿将香烟、打火机、干冰、汽油或其它易燃易爆物品存放在干衣机内。



干衣机程序结束后，方可打开机门，切记在此之前不要强行开门，以免干衣机过热烫伤人体皮肤。

**!** 干衣机正常工作时，请勿拔下电源插头或切换电源。不使用或清洁时，一定要拔下插头，请勿拽拉电源线。请勿用湿手去插拔电源线插头。

# 使用说明

## 干衣前准备事项

注意:









- ⚠ 机器搬运后请直立静置机器2小时以上再使用，请在第一次使用前用柔软的布条清洁内筒。
  - a) 放入一些布条在内筒里。
  - b) 插上电源,按下“电源”键。
  - c) 选择“暖衣”或“热风烘干 Time-Warm”程序，按下“启动/暂停”键。
  - d) 程序结束后，请按照“清洁保养”(参看第16页)清理滤网。

⚠ 在干衣机运行期间，压缩机和排水泵会产生一些声音，这是正常的。

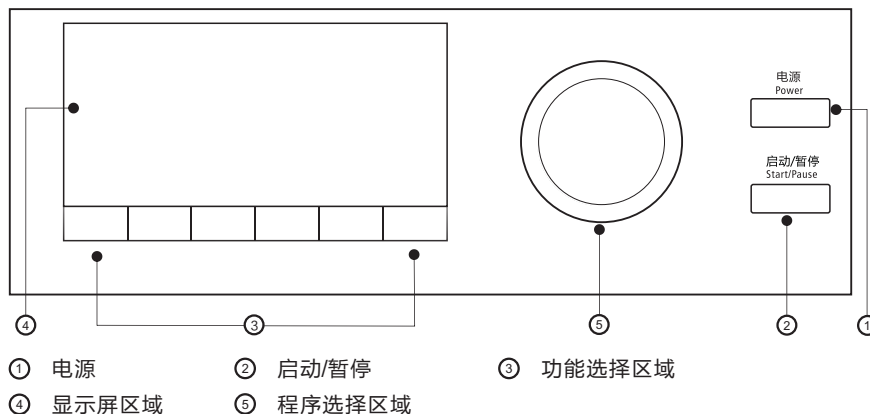
## 干衣机常识及使用技巧

- 一定要将需要烘干的衣服脱水甩干后再放入干衣机，衣物脱水后越干，干衣时越省时省电。
- 一定要将衣服抖散、拉上拉链、扣上纽扣再放入干衣机；为了避免拉链或纽扣在烘干过程中发出声响，投入干衣机前请将衣物内面翻到外面。
- 一定要清理过滤网后再启动干衣机。
- 根据程序名称的提示，按衣物材质类型和标签信息选择对应的烘干程序。
- 为获得理想的烘干效果，请将衣物进行分类，尽量不要同时烘干厚薄不同、干湿程度不同的衣物。
- 烘干少量衣物，建议使用定时可调程序。
- 烘干床单、窗帘等大尺寸织物时，如果烘干过程出现成团，可暂停运行，抖散后继续烘干。
- 对于需要用干衣机烘干的衣物，建议洗涤时使用衣物柔顺剂。
- 有些厚重衣物(牛仔裤、大毛巾等)因为材质特性局部很难烘干；如果您发现程序结束后仍未完全烘干，建议使用“暖衣”程序调节烘干时间。



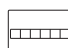
一般衣物的参考重量如下:


 混纺外衣 (约800g)	 夹克 (棉约800g)	 牛仔裤 (约800g)	 毛巾被 (棉约900g)
 单人床单 (棉约600g)	 工作服 (上、下) (棉约1120g)	 睡衣 (约200g)	 衬衣 (棉约300g)
 T恤 (棉约180g)	 内裤 (棉约70g)	 袜子 (混纺约30g)	

## 控制面板介绍



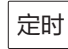
## 程序/功能介绍

- ①  电源  
对干衣机进行开关。
- ②  启动/暂停  
启动干衣程序，如果干衣机正在运行，按此键会暂停工作。
- ③  功能选择区域  
(不同型号干衣机，功能可能不同，请以实际产品为准。)

 预约  
预约程序启动后，显示预约时间，预约时间到达后，程序开始运行后显示干衣剩余时间。



注意：有单独[预约]功能键的直接按预约键进行设置。

 定时/时间  
当选定“暖衣”、“清新”、“羽绒服”或“支架烘”模式时，定时按钮可用来调整烘干时间，每一步骤可调整10分钟。

## 烘干+

### 烘干+

用于调整衣物的烘干程度，共有四个烘干等级，每增加一个等级烘干时间增加10分钟。

- 1.只有干衣程序启动前“烘干+”按钮才可以有效选择。
- 2.重复按压“烘干+”按钮以选择烘干等级。
- 3.除了“除螨除潮”、“暖衣”、“清新”、“羽绒服”、“羊毛”、“快烘20”、“蒸汽免熨”，“支架烘”其他所有程序都可以设置烘干+。

## 蒸汽

### 蒸汽

选择蒸汽免熨程序后，调节不同的蒸汽强度。

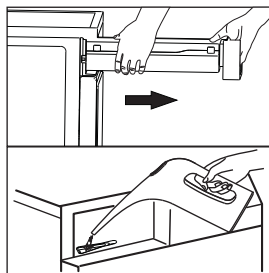
蒸汽功能可以产生蒸汽，减少或消除褶皱，令衣物更加舒展。

选择蒸汽功能，在水盒底部的进水入口处需添加大约350ml纯净水。

- 注意：
- 1.根据衣物的量和褶皱程度选择不同的蒸汽强度，最高蒸汽强度可处理不超过1kg(约5件衬衫或等量的衣物)。
  - 2.只能使用蒸馏水或者纯净水。切记当水容器为空，指示灯亮🔴起时，需添加水，否则该功能无法实现。
  - 3.请用附件中的注水壶加水,最大水量为350ml。

### i 1.1如何添加蒸馏水/纯净水

- 1.开启干衣机电源，进入待机状态；
- 2.选择蒸汽免熨程序；
- 3.拉出水容器，保持水平位置；
- 4.先将水加入注水壶的刻度线处，再从右图所示的注水口倒入，直到显示屏上🔴标志消失；
- 5.放回水容器。



## 除菌

### 除菌

选择程序之后可根据需要是否选择“除菌”功能，按一下选择此功能，再按取消。

选择“除菌”功能后，机器烘干过程中同时对衣物进行杀菌处理，从而使衣物更加清洁安全。轻薄，精细材质类衣物慎用此功能。

## 防皱

### 防皱

为防止衣物在烘干程序结束后没能及时取出而起皱，干衣机会自动间歇性运转30分钟，当选择“防皱”程序时，干衣机会自动间歇性运行120分钟。

除了“羊毛”、“蒸汽免熨”、“除螨除潮”、“清新”、“羽绒服”、“支架烘”，其他所有程序都可以选择此功能。

## 提示音

### 提示音

按下按键，可开启/关闭提示音功能。如果是组合按键，请长按三秒，开启/关闭提示音功能。

## 童锁功能

### 童锁功能

本功能可以有效防止儿童乱按或不小心引起的错误操作。具体设定如下：



打开电源 选择程序 启动 同时按下带有童锁“🔒”图标的组合键3秒开启/解除童锁

注意：设定“童锁功能”后，按任何键（除电源开关键外）都不能对干衣机进行操作。如果想要操作干衣机，请先将“童锁功能”解除后再进行。

## 烘干强度

### 烘干强度

按下按键，用户根据实际需求选择所需的烘干强度。

## 筒灯

### 筒灯

此功能选择时筒灯亮3分钟；门打开时筒灯亮一分钟。

## ④



### 显示屏区域

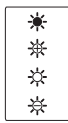
显示干衣机运行状态。

	预约		除菌
	童锁		防皱
	剩余时间显示/报警提示信息		提示音
	运行阶段状态		
	烘干阶段		
	可熨阶段		
	冷风阶段		
	运行结束		
	清理过滤网		
	水容器满		
	蒸汽水盒空		
	40'		
	30'		
	20'		
	10'		

### 烘干+

每按一次增加相应的烘干时间





**烘干强度**  
自下而上，每按一次逐步增加烘干干燥程度



**蒸汽**



不同蒸汽强度

档位	推荐负载量	特性
	5件	较多(5件衬衫或等量)衣物，较多皱褶情况下使用。
	4件	略多(4件衬衫或等量)衣物，一般皱褶情况下使用。
	3件	一般(3件衬衫或等量)衣物，少量皱褶情况下使用。
	2件	少量(2件衬衫或等量)衣物，轻微皱褶情况下使用。



**⑤ 程序选择区域**

不同型号干衣机，程序可能不同，请以实际产品为准。

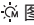

TH100-H16G、TH100-H32Y、TH100VTH35:

名称	最大烘干容量 10.0kg	介绍
混合	4.0kg	可用于烘干棉质类与合成织物混纺的织物
棉麻	10.0kg	烘干棉质织物
化纤	4.0kg	烘干合成纤维或混纺织物
牛仔	5.0kg	烘干牛仔织物
衬衫	1.0kg (约5-6件)	用于烘干衬衫
内衣	0.5kg	烘干内衣织物
羊毛	1.0kg	用于羊毛制品的蓬松，请勿用于烘干羊毛制品
婴儿服	1.0kg	烘干棉质婴儿织物
蒸汽免熨	1.0kg	对于轻薄合成纤维或混纺免熨衬衫进行喷蒸汽除皱
快烘20'	0.6kg	3件轻薄纯棉/混纺衬衫
大件	5.0kg	用于床单等大件负载
除螨除潮	<3.0kg	对长期存放的衣物，进行除潮除螨处理
暖衣	——	定时烘干/温热衣物
清新	——	不加热，吹冷风
羽绒服	1.5kg (约2-3件)	用于烘干羽绒服/被
支架烘	——	带支架烘干，时间可调，请勿烘干皮革类制品
毛巾	3.0kg	烘干毛巾
运动服	3.0kg	烘干运动服(非棉质材料)



TH80-H002G:

程序	最大烘干容量	介绍
棉麻	8.0kg	烘干棉质织物
化纤	3.5kg	烘干合成纤维或混纺织物
混合	3.5kg	可用于烘干棉质类与合成织物混纺的织物
牛仔	5.0kg	烘干牛仔织物
床单/被套	5.0kg	烘干床品等厚重织物
户外服	3.0kg (约2件)	烘干厚重户外服, 冲锋衣等
羽绒服	1.5kg (约2-3件)	用于烘干羽绒服/被
鞋/毛绒玩具	——	使用烘干架建议烘干1双鞋或者1-2件毛绒玩具
羊毛	1.0kg	用于羊毛制品的蓬松, 请勿用于烘干羊毛制品
运动服	3.0kg	烘干运动服
内衣	0.5kg	烘干内衣织物
婴儿服	1.0kg	烘干棉质婴儿织物
衬衫	1.0kg (约5-6件)	用于烘干衬衫
热风烘干	——	定时烘干/温热衣物
冷风清新	——	不加热, 吹冷风
除潮去味	——	对干燥衣物的除味, 定时运行

- 注意: 1. 以上程序为推荐使用, 用户可根据个人习惯选择合适程序。如果衣物未完全烘干, 可选择定时可调程序继续烘干。
2. 定时可调程序, 不会自动判断湿度, 如果程序结束后, 衣物仍然潮湿, 请重复该程序或调节烘干时间, 直至烘干。
3. 床单或窗帘等大件织物烘干时容易包裹成团, 可暂停干衣机, 取出抖散后再放入干衣机继续烘干。
4. 如果小件/少量衣物烘干程序结束后, 仍然潮湿, 请选择“暖衣”程序调整烘干时间, 继续烘干。
5. 烘干羽绒服时请将衣物内面翻转到外面后再烘干。
6. 机器启动时的时间为默认时间, 实际运行时, 环境的温度湿度、衣物的种类及重量等对烘干时间会有影响。机器运行时通过湿度传感器智能感知衣物湿度并自动调整烘干时间, 同步对应LED屏显示时间会有增加或减少变化, 此为正常现象。
7. 使用【鞋/毛绒玩具】程序时, 请根据实物大小, 适当选择烘干数量。
8. 含有  图标的程序, 表示对干的衣物进行护理。
9. 含有  图标的, 表示此机器有自清洁功能。

## 服务指南

### 清洁保养

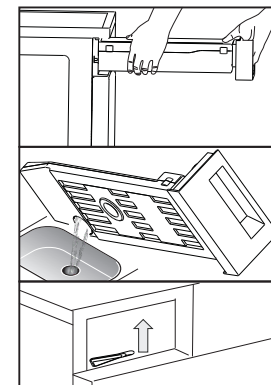
#### 一、清空水容器/清洁蒸汽过滤网

清理步骤:

1. 使用双手托住, 拉出水容器;
2. 倾倒水容器, 将水倒出;
3. 取出蒸汽过滤网, 用自来水清洗干净;
4. 将蒸汽过滤网和水容器装回原位置。

#### ⚠ 警告

- 每次使用后, 请及时清空水容器。如果在烘干过程中水满, 程序会暂停, 显示屏上水盒灯亮, 需要将水容器清空后, 按“启动/暂停”键重新启动干衣机。
- 冷凝水不可饮用!
- 在无水容器的情况下, 请勿使用干衣机!



#### 二、清洁滤网组件

机型不同, 有一层或两层滤网。每次使用后确保滤网都要清洁。

清理步骤:

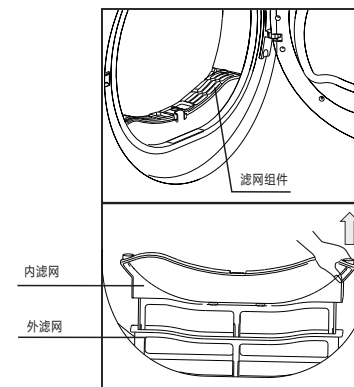
1. 打开干衣机门;
2. 朝上拉出滤网组件, 若滤网组件分为两层, 内外滤网要分开清理;
3. 清理滤网, 去除堆积在滤网上的绒毛, 在流动水中冲洗滤网;
4. 重新安装滤网组件前确保充分干燥滤网。

注意:

安装滤网前注意安装方向。

#### ⚠ 警告

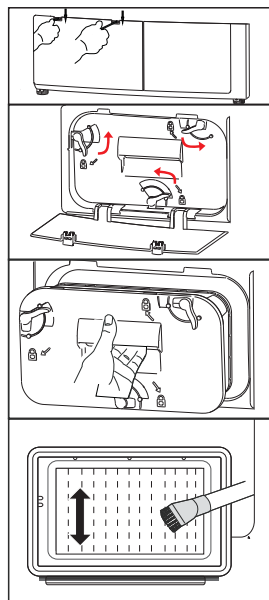
- 滤网上堆积过多的绒毛会阻塞空气的流通, 从而导致干衣机时间延长并增加能耗!
- 在无滤网的情况下, 请勿使用干衣机!
- 每次使用后均要清理滤网!



### 三、清洁热交换器

- 清洁热泵干衣机的热交换器  
根据需要,大约每6个月清理一次热交换器。  
清理步骤:
  - 1.打开机器下方的活动盖板;
  - 2.转动锁紧扣解锁并取出把手;
  - 3.清洁把手处的密封圈;
  - 4.用带有除尘刷的吸尘器清理交换器上的绒毛等;
  - 5.安装把手;
  - 6.转动锁紧扣至正确位置锁定,合上活动盖板。

注意: 1.清洁热交换器时不要用力按压,否则会损坏热交换器。  
2.清洁前断开电源!



### 四、清洁滚筒干衣机

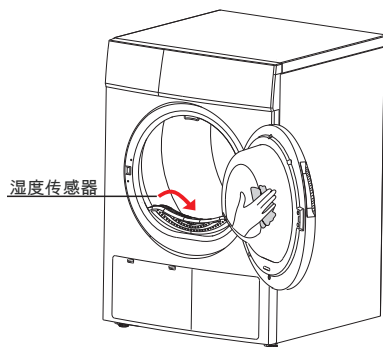
#### ⚠ 警告

- 清洁前断开电源!
- 清洁时请戴上手套。
- 清洁干衣机表面或者其他部件时使用干净的水浸过的湿布,否则可能损坏塑料表面或者其他部分。
- 不可用自来水软管或高压水枪直接冲洗干衣机。

清洁步骤:

- 准备一块用干净的水浸过的湿布。
  - 清洁门部分,尤其是内部视窗。
  - 清洁前支撑周围的密封圈。
  - 清洁滚筒内的湿度传感器。
  - 清洁风道中的毛屑。
- 机器启动前,用柔软的抹布擦干机器。

注意:湿度传感器位于干衣机的滚筒内部,取物口下部。请勿用腐蚀性清洁剂清洁,请勿刮伤湿度传感器。



### 报警提示

报警提示	报警原因	解决方案
📄	水容器满	清空水容器
	排水泵故障或水位传感器故障	请拨打全国服务热线 400-8228-228
“E32”	湿度传感故障	
“E33”	温度传感故障	
👑	蒸汽水盒空	按使用要求加水

# 故障现象及处理方法

- ⚠ 仅有被授权的专业服务技术人员才能维修干衣机！  
在拨打热线电话之前，请确认您是否可以自己处理故障现象或者是否有使用不规范的现象。  
在保修期范围内，技术人员将给你提供意见。

问题	解决方法
电脑板不显示	检查电源或插头是否正常。 检查是否打开电源开关。
干衣机不启动	确认是否已关好干衣机门。 确认是否已按下程序选择“启动/暂停”键。
门自动打开	按住门把手处，使门锁卡到相应位置。 检查衣物是否过量。
未达到干燥标准或干燥时间超长	清洁滤网。 使用更合适的干衣程序。 确保风扇盖板通畅。

- ⚠ 若您仍不能排除故障情况，请您：  
1. 关闭干衣机电源。  
2. 拔掉电源插头，拨打全国服务热线：400-8228-228。

# 规格及产品技术参数

## 通用参数

额定电源 220V / 50Hz      额定电流 10A

使用环境温度 +5°C ~ +35°C

## 特殊参数

整机型号	最大烘干容量 (kg)	额定功率 (W)	外形尺寸 (宽×厚×高) (mm)	安装尺寸 (宽×厚×高) (mm)	整机重量 (kg)	制冷剂	制冷剂充注量 (g)
TH80-H002G	8.0	650	595×600×845	595×640×845	53	R134a	305
TH100-H16G	10.0	900	595×615×845	595×655×845	56	R134a	405
TH100-H32Y	10.0	750	595×615×845	595×655×845	54	R134a	405
TH100VTH35	10.0	750	595×615×845	595×655×845	54	R134a	405

# 售后服务

- 本产品三包按照国家三包规定执行。
- 免费服务范围：一般家庭使用的滚筒干衣机，用户凭发票及包修凭证享有整机免费包修三年的服务。非家庭使用的干衣机（如：公用机和商用机等），用户凭发票及包修凭证享有整机品质免费包修三个月，主要零部件（如：电机、电脑板、排水泵、温控器、电容器、加热管）免费包修一年的服务。
- 对下列情况我们实行有偿服务：用户因使用、维护、保管不当而造成损坏的；因异常电压、火灾等外部原因损坏的；自行或非承担三包修理者拆动造成损坏的；超过“三包”有效期的；涂改发票或无购机发票和包修凭证的；包修凭证的产品型号和制造编码与所修理产品不符或涂改的；等外品销售的干衣机（以正规销售渠道的发票为准）除漏电路故障外，不予包修；因不可抗力造成损坏的。
- 如需相关咨询和服务，请拨打小天鹅全国服务热线：400-8228-228，我们将竭诚为您服务。

# 包修卡

型号：

机器编号：

用户姓名	地址			
购机商店	发票号	购买日期		
检修日期	检修记录	更换零部件	维修人员	客户确认