

TOSHIBA

干衣护理机

使用说明书

DH-10T23B

DH-10T25B

DH-10TC25B

DH-10TC23BG

DH-10TC23BY

- 承蒙惠购东芝干衣护理机，谨在此致以诚挚谢意。
- 为使您能够正确安全使用本产品，使用前请仔细阅读本使用说明书。
- 阅读完毕后，请将本说明书放在方便取阅的地方。

目录

安装说明

干衣机简图	2
安装干衣机	3

快速入门

快速入门.....	5
-----------	---

安全警示

安全警示	6
------------	---

使用说明

干衣前准备事项.....	9
智能家电联网指引.....	10
控制面板介绍.....	11
显示屏介绍	11
功能/程序介绍.....	12

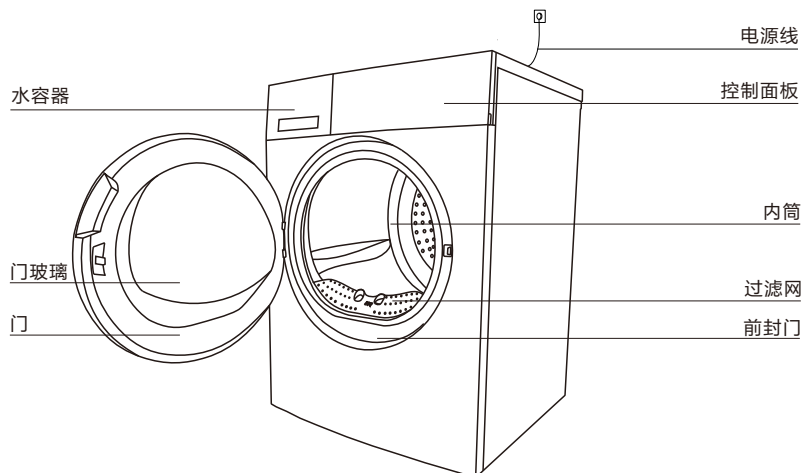
服务指南

清洁保养.....	16
报警提示.....	18
故障现象及处理方法.....	19
规格及技术参数.....	20
售后服务.....	21
包修卡.....	21
有害物质的名称及含量.....	22

安装说明

干衣机筒图

部件名称



注:本图片仅为示意图供参考, 由于产品改进及系列化扩展, 您所得到的产品外观, 颜色及功能部件可能与此图片不一致, 请以所购实际产品为准。

附件说明



外接排水管



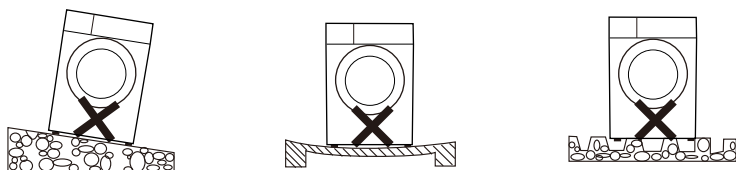
使用说明书

注:1.附件图片仅为示意图, 请以实际产品为准。

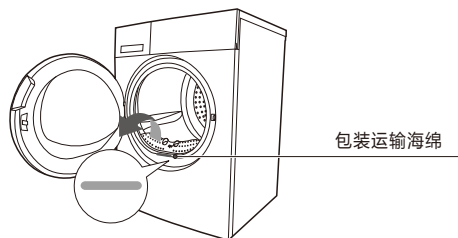
安装干衣机

一.安装干衣机

- 1.建议将干衣机和洗衣机靠近放置，方便衣物洗涤脱水后烘干。
- 2.干衣机不可放在扬尘较大的地方，以避免灰尘的积聚阻塞干衣机的风扇盖板。
- 3.请将干衣机包装全部拆除，然后将干衣机放置在坚实平整的平面上，不可放置在毛毯、支架等上面。
- 4.安装时通过调节底脚使干衣机水平放置，不可用毛绒地毯、木条填塞底脚和地板间的间隙，以免干扰机器的操作运行。
- 5.安装注意距离其他家具或者墙壁至少5厘米。

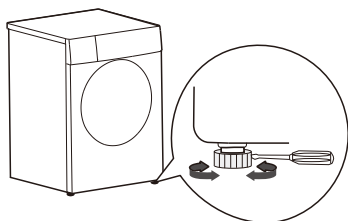


注意: 干衣机安装完成后，请将粘贴在机器前封门上的包装运输海绵移除。



二.水平调整

为确保干衣机放置平稳，请用工具调整干衣机底部底脚的高度。



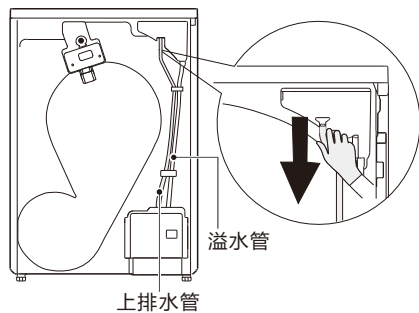
注意：调节底脚使用的工具请选择直径小于4.5mm的螺丝刀。

三.供电电源连接

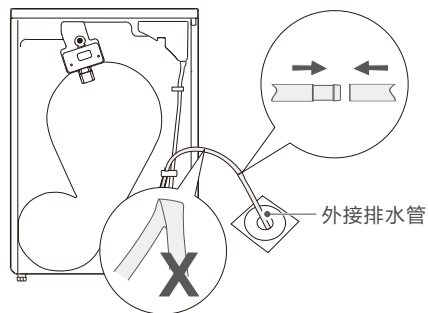
- 1.确保电源和干衣机电气铭牌上的要求一致。
- 2.请勿使用拖线板、万能插座二次连接。

四.附件安装

外接排水管安装



1. 向下拔出上排水管

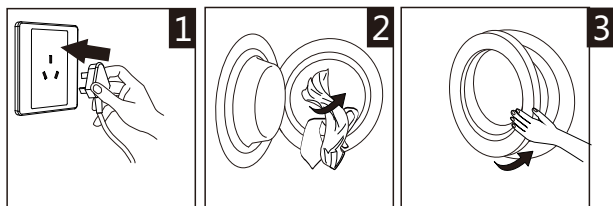


2. 将外接排水管的一端与上排水管对接，另一端放入地漏中

快速入门

注意：在您使用本机前，请确保机器已经按照安装说明正确安装好。

一.干衣准备



1 插入电源插头

2 放入衣物

3 关闭机门

二.开始干衣



打开电源

选择程序

设置参数/功能

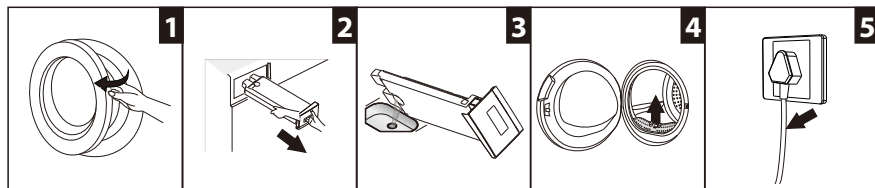
启动

注意：

- 1.以上图示仅为示例；
- 2.关闭机门时，请不要用力过大；
- 3.如果选择默认参数，无需操作"设置参数/功能"步骤。

三.干衣结束

当干衣结束，干衣机会有声音提示或显示屏显示"End"字样。



1 开门取出衣物

2 拉开水容器

3 倒出容器内的水

4 清理滤网

5 切断电源

注意：若使用的是带开关的插座，请直接按下开关关闭电源。


安全警示

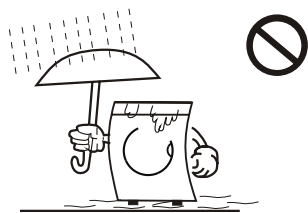
干衣机注意标志

如果您的衣物标签上注明不可烘干，请谨慎使用此干衣机！

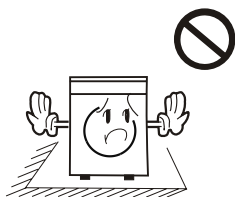
安全事项

⚠ 为防止对您和他人的人身和财产安全造成损害，请您务必遵守以下事项：

- 本产品属于I类电器，使用时注意用电安全！
 - 1 必须使用有可靠接地的电源，电线的地线要直接埋入大地，不能和自来水管、煤气管道等公用设施连接。
 - 2 确保供电系统电线的横截面积能够满足电气的正常负荷要求。
 - 3 确保单独使用专用插座，插座应为国家强制性认证合格的产品，必须能承载10A以上的电流。为了您和您家人的安全，如果您家中用电有不符合上述要求的地方，严禁使用。
 - 4 为了防止插座部位安装和使用出差错，确保用电安全，必须由具备电工常识的人来安装插座和接通地线。
 - 5 如发现电源线损坏，需更换电源线必须由专业人员进行。
 - 6 绝不允许将地线与火线或零线相接，否则，外壳带电，易导致触电危险。
 - 7 当干衣机不再工作时，最好将电源插头从插座上拔下以确保安全。
 - 8 本机使用交流电，当电压在10%范围内时，本机可以正常使用。
 - 9 如果需要使用接地漏电（接地保护）断路器其符号必须为 ，此符号能确保电源插头与插座匹配。
- 出于安全使用的原因，请使用由厂家提供的原装零部件和附件。如果干衣机无法再使用，请剪断电源线并破坏门钩装置，废旧电器应在指定的处理中心进行处理。
- 如果衣物的材质不适用干衣机烘干，不要使用本干衣机烘干。
- 不要烘干没有清洗过的衣物。
- 如果有粉尘危害（如：煤层、岩粉），请勿使用干衣机。
- 请勿倚靠机门，攀爬或坐在干衣机上。
- 如果干衣机周围的环境温度低于0°C，那么可能会造成霜冻损坏。
- 请勿让儿童玩耍包装材料。
- 本机器很重，搬运和运输时要小心。



干衣机不能安装在露天及潮湿的环境中，如不慎淋上水或有水漏进干衣机，须通风晾干后使用。



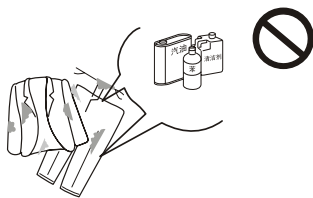
请将干衣机放置在通风良好的地方，以免发生其它意外。



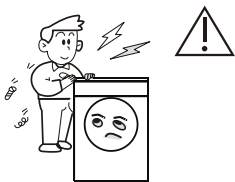
潮湿衣物需经脱水后方可放入干衣机内烘干，以防水滴到电器件上损坏干衣机及造成危险。



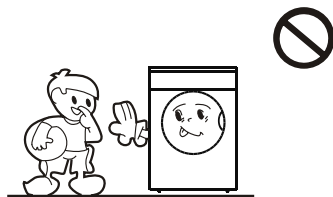
干衣机工作时，不要靠近干衣机使用可燃性喷雾剂，当煤气、易燃气体泄漏时，不要插拔电源插片及开关机。



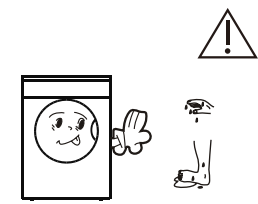
不允许烘干带有易燃清洁剂、干洗溶剂、汽油、香蕉水等化学药品的衣物。



不能自行分解、修理、改装。



干衣机在工作时，为了安全起见，无人照看的儿童或残疾体弱者不得使用此机器。



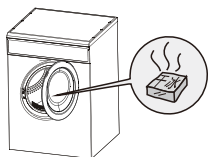
当手脚有水时，请勿使用本干衣机。



不要烘干雨衣、自行车罩等含橡胶或类似弹性材料的物品。



不要将任何热的、重的物品（如盛有热水的壶）放在干衣机上。



请勿将香烟、打火机、干冰、汽油或其它易燃易爆物品存放在干衣机内。



干衣机程序结束后，方可打开机门，切记在此之前不要强行开门，以免干衣机过热烫伤人体皮肤。



避免机器在阳光直射的地方，塑料部件可能会变形或变色。



干衣机正常工作时，请勿拔下电源插头或切换电源。不使用或清洁时，一定要拔下插头，请勿拽拉电源线。请勿用湿手去插拔电源线插头。

使用说明

干衣前准备事项

注意:












- ⚠ 机器搬运后请直立静置机器2小时以上再使用，请在第一次使用前用柔软的布条清洁内筒。
- 放入一些布条在内筒里。
 - 插上电源,按下“电源”键。
 - 选择“定时烘”程序，按下“启动/暂停”键。
 - 程序结束后，请按照“清洁保养”（参看第16页）清理滤网。

⚠ 在干衣机运行期间，压缩机和排水泵会产生一些声音，这是正常的。

干衣机常识及使用技巧

- 一定要将需要烘干的衣服脱水甩干后再放入干衣机，衣物脱水后越干，干衣时越省时省电。
- 一定要将衣服抖散、拉上拉链、扣上纽扣再放入干衣机；为了避免拉链或纽扣
- 确保清空所有衣物口袋。硬币、胸针、钉子、螺丝钉、石头等尖锐坚硬的物品可能会对机器造成严重损坏。
- 一定要清理过滤网后再启动干衣机。
- 根据程序名称的提示，按衣物材质类型和标签信息选择对应的烘干程序。
- 为获得理想的烘干效果，请将衣物进行分类，尽量不要同时烘干厚薄不同、干湿程度不同的衣物。
- 烘干床单、窗帘等大尺寸织物时，如果烘干过程出现成团，可暂停运行，抖散后继续烘干。
- 部分厚重衣物(牛仔裤、大毛巾等)因为材质特性局部很难烘干；如果您发现程序结束后仍未完全烘干，建议使用“定时烘”程序调节烘干时间。
- 干衣机程序结束后，方可打开机门；若临时中断程序，不要马上取出衣物，以免热气引起烫伤。

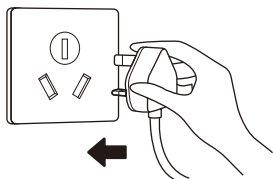
一般衣物的参考重量如下:

 混纺外衣 (约800g)	 夹克 (棉约800g)	 牛仔裤 (约800g)	 毛巾被 (棉约900g)
 单人床单 (棉约600g)	 工作服(上、下) (棉约1120g)	 睡衣 (约200g)	 衬衣 (棉约300g)
 T恤 (棉约180g)	 内裤 (棉约70g)	 袜子 (混纺约30g)	

智能家电联网指引

1 智能家电通电

请将您的智能家电接通电源。



2 打开东芝家电小程序

使用微信扫描二维码或直接在微信搜索“东芝家电”，打开“东芝家电”小程序。点击首页“前往登录”按钮，授权登录小程序。

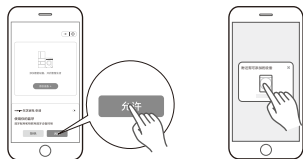


⚠ 注意:

1. 为产品联网时，请将手机尽量靠近本产品；
2. 请确认您的手机已连上家里的无线网络，并知晓您家里的无线网络密码；
3. 请在联网时根据页面提示，选择当前家庭无线网络时，请注意选择2.4GHz无线网络。（注：一般2.4GHz网络在室内穿墙能力和覆盖范围都比5GHz网络更优，考虑机器的摆放位置，使用2.4GHz网络更稳定。）；
4. 本产品无法连接需二次验证的无线网络（通常出现在如酒店、商场等的公共场所）；
5. 随产品技术更新，东芝家电小程序内容可能会有所变更，实际以东芝家电小程序内展示向导为准；
6. 东芝家电小程序内仅可选择程序及设置参数，程序启动需要在机器控制面板上进行；
7. 本设备包含型号核准代码为CMIIT ID:2021DP4011的无线电发射模块。

3 添加设备，为设备联网

- ① 打开东芝家电小程序，请同意小程序向您申请的权限。同时打开您手机的蓝牙开关。若弹出“附近有可添加的设备”的弹窗，点击电器图标去添加。



- ② 若未弹出“附近有可添加的设备”的弹窗，请点击首页“添加设备”按钮，扫描家电机身智能二维码或选择设备型号进行添加。



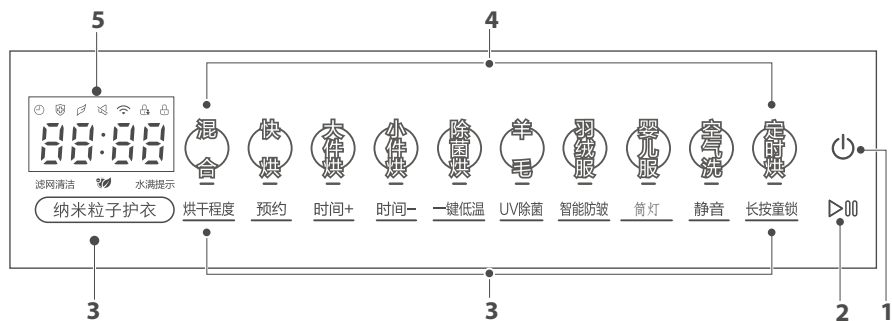
- ③ 添加设备后，根据东芝家电小程序的引导进行操作，完成设备联网。



控制面板介绍

⚠ 注意

- 本说明书包含多个机型，请以所购机型为准，对应控制面板查看。
- 下图仅以程序、功能模块为例介绍，具体请以您购买的产品实物为准。



- ① 电源
- ② 启动/暂停
- ③ 功能选择区域
- ④ 程序选择区域
- ⑤ 显示屏区域

显示屏介绍

⚠ 注意

- 请对应所购机型控制面板查看；
- 因涉及多款机型，图标内容请以实际机型为准。

5 显示屏区域（涉及多款机型，请以所购实际机型显示为准）

🔒 门锁	🍃 智能防皱
🔒 童锁	📶 无线网络
🕒 预约	🌿 纳米粒子护衣
🔇 静音	00:00 时间显示
💧 水满提示	⌚ 30 特殊代码显示
🧼 滤网清洁	⌚ end 干衣结束
☀ UV 除菌	

功能/程序介绍

⚠注意:

以下功能涉及多款机型，不同产品型号功能选择项会有差异，请以实际机型为准。

①  **电源**
对干衣机进行开关，按下按键进入待机状态。

②  **启动/暂停**
启动干衣程序，如果干衣机正在运行，按此键会暂停工作。

③  **功能选择区域**

烘干
程度

烘干程度

用于调整衣物的烘干程度，共有三个烘干等级：L-1、L-2、L-3，分别对应即熨、即穿、储藏，代表不同的干燥程度。

- 1.只有干衣程序启动前[烘干程度]按钮才可以有效选择。
- 2.重复按压[烘干程度]按钮以选择烘干等级。

预约

预约

待机情况下，选定干衣程序后，轻触[预约]开启功能，显示预约开始时间，再连续触摸按键来设置预约时间。

时间+
时间-

时间+/时间-

用来调整衣物的烘干时间。

一键
低温

一键低温

用于低温烘干衣物。

UV
除菌

UV 除菌

烘干过程中，在衣物基本干燥时，对衣物进行杀菌处理，从而使衣物更加清洁安全。轻薄、精细材质类衣物慎用此功能。

(注意：选择UV除菌功能后，显示屏上显示的时间会有所增加；取消后，增加的时间会自动减少。)

智能防皱

智能防皱

选择此功能后，干衣机在烘干程序结束后，如果未及时取出衣物，干衣机会自动间歇性运转抖散衣物，减少衣物长时间堆积形成的褶皱。

筒灯

筒灯

运行时选择筒灯亮1分钟，待机时选择筒灯常亮，门解锁后筒灯亮1分钟。

静音

静音

选择此功能后，可开启/关闭提示音功能。

长按童锁

长按童锁

长按3秒带有[长按童锁]字样的按键开启童锁功能，用于锁定控制面板，此功能可以有效防止儿童乱按或不小心引起的错误操作，再长按3秒可解锁。（注：避免意外情况，童锁不锁定电源）

注意：设定“童锁”功能后，按任何键（除电源开关、筒灯键外）都不能对干衣机进行操作。如果想要操作干衣机，请先将“童锁”功能解除后再进行。

纳米粒子护衣

纳米粒子护衣

选择此功能后，干衣结束30分钟后，若中途不开门机器会保持间歇性运转，防止衣物有异味，运转过程中用户可随时终止该功能。

⚠注意:

- 请查看衣物标签, 选择合适的烘干程序;
- 标 * 的程序为云程序, 需使用微信扫描机身二维码后进入小程序, 并根据提示联网后操作。

程序名称	程序说明
混合	可用于烘干棉质类与合成织物混纺的织物, 最大烘干容量4.0kg。
快烘	可用于低含水率1-3件轻薄衣物的定时烘干或辅助式烘干, 最大烘干容量0.6kg。
大件烘	可用于烘干棉麻或者化纤材质的四件套等织物, 最大烘干容量5.0kg。
小件烘	可用于烘干手帕, 袜子等小物件, 最大烘干容量0.5kg。
除菌烘	对耐热的干衣服进行除菌、除螨处理, 最大烘干容量3.0kg。
羊毛	可用于烘干羊毛类衣物, 最大烘干容量1.0kg。
羽绒服	可用于烘干羽绒服/被, 最大烘干容量1.5kg(约2-3件)。
婴儿服	可用于棉质婴儿织物, 最大烘干容量1.0kg。
空气洗	加热蓬松、焕新衣物。
定时烘	可用于自定义烘干时间, 到时即停。
* 棉麻	可用于烘干棉质织物, 最大烘干容量10.0kg。
* 内衣	可用于烘干内衣织物, 最大烘干容量0.5kg。
* 牛仔	可用于烘干牛仔织物, 最大烘干容量5.0kg。
* 运动服	可用于烘干厚重户外服、冲锋衣等, 最大烘干容量3.0kg。
* 浴巾	可用于烘干浴巾, 最大烘干容量3.0kg。
* 衬衫	可用于烘干衬衫, 最大烘干容量1.0kg(约5-6件)。
* 支架烘	适用于带支架烘干衣物。
* 清新祛味	定时清新衣物, 不加热。
* 热风暖衣	定时加热运行以温热衣物。

⚠注意:

- 以上程序包含云程序，云程序需配网后在东芝小程序中运行
- 以上推荐衣物仅供参考，请务必按照衣物的材质和洗护标签选择相应的烘干程序；
- 因涉及多款机型，程序内容以实际机型显示为准；
- 为达到最佳烘干效果，请遵照每个烘干程序建议的最大烘干容量；
- 不应过度烘干衣物，否则会使衣物起皱；
- 纯棉、羊毛等易缩水类织物、丝绸、氨纶、二烯类弹性纤维的服装，请用专用程序烘干；
- 如果烘干小件或少量衣物时，建议使用定时可调程序调整烘干时间；
- 部分厚重衣物(牛仔裤、大毛巾等)因为材质特性，局部难烘干，如果程序结束后仍未完全烘干，建议使用定时程序继续烘干；
- 衣服上的绣花遇水后可能会发硬、折皱，烘干后易造成褶皱不平，建议熨烫处理；
- 机器启动时间为程序默认时间，实际运行中，机器会通过相应传感器结合环境温度、衣物种类等因素自动调节整体烘干时间，因此时间或有增减，此为正常现象；
- 空气洗护理的衣物为干衣物，如衣物潮湿，请晾干后再进行空气洗护理。如直接将湿衣物进行空气洗，有收缩变形的风险；
- 对于衣物是否适合空气洗，不明情况下请咨询专业人士；
- 除菌、除螨测试程序用“除菌烘”，根据需要选择不同的档位，用户选用此程序可以获得较好的除菌效果。
- 四件套等大件衣物烘干时请特别注意：
 - 1.不要混放入太多衣物一起烘干，否则容易缠绕而烘不干；
 - 2.四件套大件洗涤脱水后，可进行简单的抖散处理，减少褶皱度；
 - 3.如果烘干过程中出现缠绕成团，可暂停运行，抖散后继续烘干；
 - 4.夏季轻薄的棉质或者化纤的四件套建议单套烘，对于某些特别厚的冬季用的四件套建议被套和床单分开烘干，这样可以改善局部烘不干和褶皱（注：部分纯棉印花的四件套，材质本身的特性就特别容易褶皱，无法消除）。

- * 烘干支架并非标配件，如您有需要，敬请扫码购买：



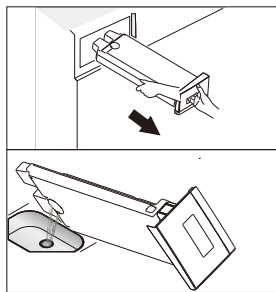
服务指南

清洁保养

一、清空水容器

清理步骤：

- 1.使用双手托住，拉出水容器；
- 2.倾倒水容器，将水倒出；
- 3.将水容器装回原位置。

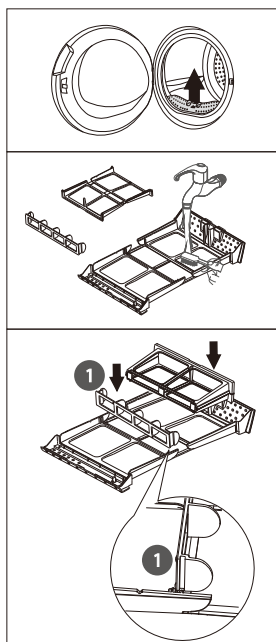


⚠ 警告

- 每次使用后，请及时清空水容器。如果在烘干过程中水满，程序会暂停，显示屏上水盒灯亮，需要将水容器清空后，按“启动/暂停”键重新启动干衣机。
- 冷凝水不可饮用！
- 在无水容器的情况下，请勿使用干衣机！

二、清洁滤网组件

- 打开干衣机门朝上拉出整体滤网（含组件），打开后用软毛刷清理堆积在滤网上的绒毛，或使用流动的水冲刷绒毛。
- 清洗后重新安装滤网前，请确保滤网处于干燥状态。
- 安装滤网(含组件时)，请注意（图示 ①）方向。



⚠ 警告

- 积累在过滤网上的绒毛会阻碍空气流通，使干衣时间延长，每次使用后都应清理过滤网。
- 在无滤网的情况下，请勿使用干衣机！

三、清洁滚筒干衣机

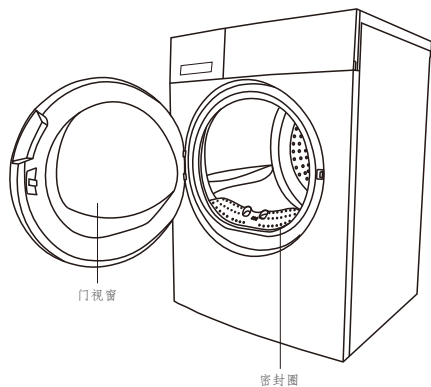
⚠ 警告

- 清洁前断开电源!
- 清洁时请戴上手套。
- 清洁干衣机表面或者其他部件时使用干净的湿软布，否则可能损坏塑料表面或者其他部分。
- 不可用自来水软管或高压水枪直接冲洗干衣机。

清洁步骤：

- 准备一块干净的湿软布。
- 用软布擦拭清洁门部分，尤其是内部视窗。
- 用软布擦拭清洁前封门上密封圈的内外部分。
- 用软布清洁内筒。
- 机器启动前，用柔软的干抹布擦干机器。

注意:湿度传感器位于干衣机的滚筒内部，取物口下部。请勿用腐蚀性清洁剂清洁，请勿刮伤湿度传感器。



报警提示

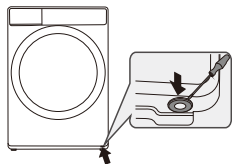
报警提示	报警原因	解决方案
水满提示	水容器满	清空水容器
	排水泵故障或水位传感器故障	请拨打全国服务热线 4008-229-088
"E32"	湿度传感故障	
"E33"	温度传感故障	
"E64"	电机通讯故障	
"E82"	显示通讯故障	
"E31"	电子门锁故障	关好机门
	门未合上	

⚠注意:

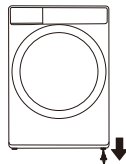
当机器运行中出现“水满提示”时，请先检查水容器是否水满，若水容器满，请清空后重启机器；若水容器未满请直接启动机器。若再次启动后依然出现“水满提示”请拨打全国服务热线。

紧急开门

当干衣机运行时停电，需要开门时，向下拉紧急拉绳开门，操作如下：



1. 用工具拔出干衣机右下角的橡胶塞



2. 向下拉紧急拉绳，开门
(注意：门打开后，请将橡胶塞塞回原位)

注意：机器运行过程中禁止使用紧急拉绳开门。

故障现象及处理方法

⚠ 仅有被授权的专业服务技术人员才能维修干衣机!

在拨打热线电话之前, 请确认您是否可以自己处理故障现象或者是否有使用不规范的现象。

在保修期范围内, 技术人员将给你提供意见。

问题	解决方法
干衣机无法启动	检查机门是否关好 检查电源插头是否插好 检查是否按了"启动/暂停"键
显示屏不亮	检查是否停电, 电源插头是否正确插接 检查是否打开电源开关
机门自动打开	检查门是否关到位 检查衣物是否过量
烘干时间长	检查衣物是否未完全脱水, 过于潮湿 自动判干程序会根据衣物湿度自动调节时间
烘干效果不好	检查过滤网是否清理干净 检查衣物与干衣程序是否匹配 检查衣物是否超过了程序允许的最大负载量 检查是否包含复合面料的衣服, 如冲锋衣, 需要将衣物内侧外翻后烘干
机器中途停止运行	检查水容器盒是否水满 检查电源和插座是否正常
显示时间跳动	自动判干程序会根据衣物湿度自动调节时间(无需操作)
噪音大	检查机器底脚是否已经调平; 检查衣物口袋中的硬物是否已经取出; 检查衣物上的拉链是否拉上, 纽扣是否扣好, 已内层外翻; 热泵干衣机内置压缩机和电机, 运转时产生的嗡嗡声音属于正常现象
冬季开机后桶内温度低	冬季, 环境温度低, 热泵工作温升速率慢, 桶内温度不明显, 通常情况下, 请运行20-30min后再测试桶内温度, 感觉到明显温升后, 说明机器正常

⚠ 若您仍不能排除故障情况, 请您:

1. 关闭干衣机电源。
2. 拔掉电源插头, 拨打全国服务热线: **4008-229-088**。

规格及产品技术参数

通用参数

额定电源 220V~ / 50Hz

额定电流 10A

使用环境温度 +5°C ~ +35°C

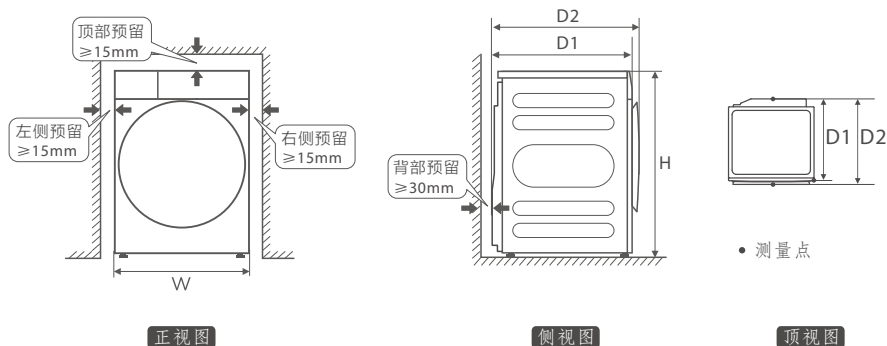
特殊参数

整机型号	最大烘干容量 (kg)	额定功率 (W)	外形尺寸 (WXD1XH) mm	最大外形尺寸 (WXD2XH)mm	整机重量 (kg)	制冷剂	制冷剂充注量 (g)
DH-10T23B	10.0	750	595x578x850	595x595x850	50	R134a	290
DH-10T25B	10.0	750	595x578x850	595x595x850	50	R134a	290
DH-10TC25B	10.0	750	595x578x850	595x595x850	50	R134a	290
DH-10TC23BG	10.0	750	595x578x850	595x595x850	50	R134a	290
DH-10TC23BY	10.0	750	595x578x850	595x595x850	50	R134a	290

执行标准: GB 4706.1、GB 4706.20

备注:

1. 干衣机若要配合洗衣机堆叠安装时, 请联系售后预约安装;
2. 为保证机器正常使用, 机器正面需预留900mm以上的使用空间距离;
3. 为保证机器正常散热以及日常维护或移机的方便, 嵌入式安装时建议安装于平地, 机器放置位置的左右后上空间间隙建议如下:



售后服务

- 本产品三包按照国家三包规定执行。
- 免费服务范围：一般家庭使用的干衣护理机，用户凭发票及包修凭证享有整机免费包修三年的服务。
- 对下列情况我们实行有偿服务：用户因使用、维护、保管不当而造成损坏的；因异常电压、火灾等外部原因损坏的；自行或非承担三包修理者拆动造成损坏的；超过“三包”有效期的；涂改发票或无购机发票和包修凭证的；包修凭证的产品型号和制造编码与所修理产品不符或涂改的；等外品销售的干衣机（以正规销售渠道的发票为准）除漏电故障外，不予包修；因不可抗力造成损坏的。
- 如需相关咨询和服务，请拨打全国服务热线：4008-229-088，我们将竭诚为您服务。

包修卡

型号：

机器编号：

用户姓名		地址			
购机商店		发票号	购买日期		
检修日期	检修记录	更换零部件	维修人员	客户确认	

产品中有害物质的名称及含量

部件名称	有毒有害物质或元素					
	铅(Pb)	汞(Hg)	镉(Cd)	六价铬 (Cr(VI))	多溴联苯 (PBB)	多溴二苯 醚(PBDE)
箱体组件	○	○	○	○	○	○
支撑组件	○	○	○	○	○	○
灯泡	○	○	○	○	○	○
标准件	○	○	○	○	○	○
电源线	X	○	○	○	○	○
滤波器组件	○	○	○	○	○	○
传感器	○	○	○	○	○	○
电容器组件	○	○	○	○	○	○
泵组件	X	○	○	○	○	○
大风轮组件	○	○	○	○	○	○
顶盖组件	○	○	○	○	○	○
门部装	○	○	○	○	○	○
把手组件	○	○	○	○	○	○
滤网组件	○	○	○	○	○	○
后罩	○	○	○	○	○	○
热交换系统	○	○	○	○	○	○
水管组件	○	○	○	○	○	○
盖板组件	○	○	○	○	○	○
内筒组件	○	○	○	○	○	○
导线组件	○	○	○	○	○	○
控制系统	X	○	X	○	○	○

本表格依据SJ/T 11364的规定编制

○表示该有害物质在该部件所有均质材料中的含量均在GB/T 26572规定的限量要求以下。

×表示该有害物质至少在该部件的某一均质材料中的含量超出GB/T 26572规定的限量要求。

说明：超出限量要求的部件或材料均满足《达标管理目录限用物质应用例外清单》的要求。

● 回收提示

本产品的“环保使用年限”为15年，机器超过使用期限或经过维修无法正常使用后，不应随意丢弃，请交由有废弃电器电子产品处理资格的企业处理，正确的处理方法请查阅国家或当地有关废旧电器电子产品处理的规定。

TEL 4008-229-088

制造商：**东芝家用电器制造(南海)有限公司**

地址：广东省佛山市南海区狮山松岗松夏工业园科技西路

合格证

检 验 员 合格

检 验 日 期 见条形码