

成品尺寸: 145x210mm

材质: 128g哑粉纸, 四色印刷

成形方式: 装订, 骑马钉

物料编码: 16161900001221

产品保修卡

产品相关信息 (用户填写)

用户姓名:	当地维修网点电话:
购买商品:	维修记录:
产品型号:	维修日期:
发票号码:	故障内容及处理情况:
购买日期:	维修单位:
产品编号:	维修人员签名:

服务承诺

产品如有故障, 请与本公司的特约维修网点或客户服务中心联系

全国服务热线: 400-8899-315

本产品实行整机一年包修期。(仅适用家庭使用的产品)

包修期的起始日期以产品发票日期为准。

凡属下列情况之一的, 不属包修范围

- 1、用户搬运和使用、保管和维护不当损坏/人为损坏;
- 2、经非本司指定维修部维修, 或用户自行装拆、维修;
- 3、产品附件(如饭勺、汤勺等)、印刷品(如说明书和开箱卡等)损坏;
- 4、使用非我公司产品标配的赠品和配件, 造成损坏;
- 5、发票所载型号与维修产品型号不符或被涂改;
- 6、非家庭使用(如经营、商用、公司集体)的产品;
- 7、超出包修期;
- 8、无有效发票;
- 9、因不可抗力造成损坏。

本政策适用于在中华人民共和国境内(中国香港、中国澳门、中国台湾除外)销售使用的产品, 消费者在指定区域外的地区使用, 不能享受指定区域的“三包”政策。不属于包修范围内的产品, 将提供收费维修服务, 本公司客户服务中心仍热情为您服务。

服务热线: 400-8899-315

广东美的生活电器制造有限公司

地址: 广东省佛山市顺德区北滘镇三乐路19号
邮编: 528311 | 网址: www.midea.com



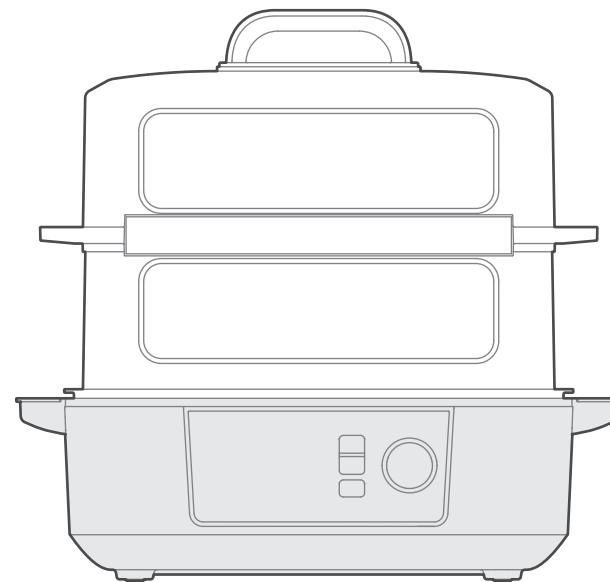
型号 MZ-ZGS352202

美的电蒸锅

使用说明书

使用前请仔细阅读本手册并妥善保管

更多使用指引请【扫描机身二维码】查看电子版



购买美的小家电365天内出现性能故障
凭发票等有效凭证可直接免费以换代修

目录

安全警示	01
产品简介	03
部件展示	03
配件清单	03
控制面板	04
联网指引	04
功能说明	05
烹饪挡功能操作指引	05
预约功能挡操作指引	06
取消功能挡操作指引	06
产品使用确认操作指引	07
使用说明	08
炖烹饪步骤	08
蒸烹饪步骤	09
功能模式	10
清洁保养	11
服务指南	11
异常现象解决方法	11
产品参数	11
环保清单	12
365天以换代修	13

安全警示

本节描述了安全事项的内容及重要性，以防止对使用者或他人造成人身伤害或财产损失。请在充分理解下面内容的基础上阅读正文，并请务必遵守所描述的安全事项。

- 本产品未考虑无人照看的幼儿和残疾人对产品的使用或幼儿玩耍产品的情况。
- 禁止让儿童单独操作使用，确保不会将产品当成玩具，要放在婴幼儿接触不到的地方。
- 老年人或残障人士以及无使用经验的人应该在监护和指导下使用本产品。

【警告】重点安全注意事项



- ⚠ 产品正常工作的海拔高度范围为 0~2000 米。



- ⚠ 产品周围应留足够空间，与其它物品间保留30厘米以上的距离，且表面不能覆盖任何物品。



- ⚠ 除维修技术人员以外，其他人不得进行分解、维修，以免造成火灾、触电、受伤。



- ⚠ 禁止用湿手拔插插头，以免触电、受伤。

【警告】重点安全注意事项

- ⚠ 工作过程中，请勿将手或脸靠近蒸汽口，以免烫伤。

- ⚠ 工作过程中，请勿用布等遮盖蒸汽口，以免引起事故或者造成电蒸锅损坏。

- ⚠ 请勿让儿童单独操作使用，要放在婴幼儿不能接触的地方，以避免触电、烫伤等危险事故发生。

- ⚠ 电蒸锅不要放在不平稳、潮湿或者靠近其它火源、热源的地方，否则会收到损坏或发生事故。

- ⚠ 请勿用于除交流电220V以外的电压，以免造成火灾、触电。电源线破损请勿使用。

- ⚠ 请勿向电蒸锅底部的排气孔插入大头针、铁丝或其他物品，避免触电伤害。器具不得浸入水中或淋水。

- ⚠ 工作过程中，禁止移动或晃动电蒸锅。

- ⚠ 要单独使用额定电流10A以上的带接地线插座，如果与其他电器合用，插座会发生异常而引起火灾等危险。

- ⚠ 请勿用以下方式操作，以免造成电源线破损引起火灾、触电：电源线强行折弯、靠近高温、捆绑、承载重物等。

- ⚠ 电源线插头、插尾以及产品插座如有灰尘或水迹,请及时清理,以免造成火灾、触电或短路。
- ⚠ 清洗美的电蒸锅前必须拔下电源插头,不得采用可能使水进入产品本体内操作,以免造成危险。
- ⚠ 如果电源软线损坏,为了避免危险,必须由制造商、其维修部或类似部门的专业人员更换。
- ⚠ 插头需彻底插入插座,以免造成火灾、触电、短路。
- ⚠ 使用前必须正确装配各部件,使用过程中必须使用美的电蒸锅原配件。
- ⚠ 如需进行产品维修或更换零件,请到美的指定的专业维修网点。避免因维修不当或配件选用不当带来使用隐患。
- ⚠ 美的电蒸锅不得无水干烧,使用前必须确认水箱内按说明书规定的水量添加足够的水,方可接通电源。
- ⚠ 电源线插头损伤,请勿使用,以免造成火灾、触电或短路。

【注意】可能造成轻伤或者财产损失的事项

- ⚠ 水箱底座不应有异物和积水,如有请清理干净再使用。
- ⚠ 一些重要零部件,如保险丝等维修不当或私自短接可能使产品保护失效,导致过热或火灾。
- ⚠ 在美的电蒸锅未充分冷却下,欲取上下层部件时,应当小心粘带下层部件而引起翻带食物等。
- ⚠ 向水箱内添加水时,请勿将水量超出“最大”水位线,以免沸腾过程中溅出,烫伤或影响食物性能。
- ⚠ 使用中如果您接触的部位很热,应采取隔热措施或戴上隔热手套操作,并避免人体与蒸汽直接接触,以免烫伤。

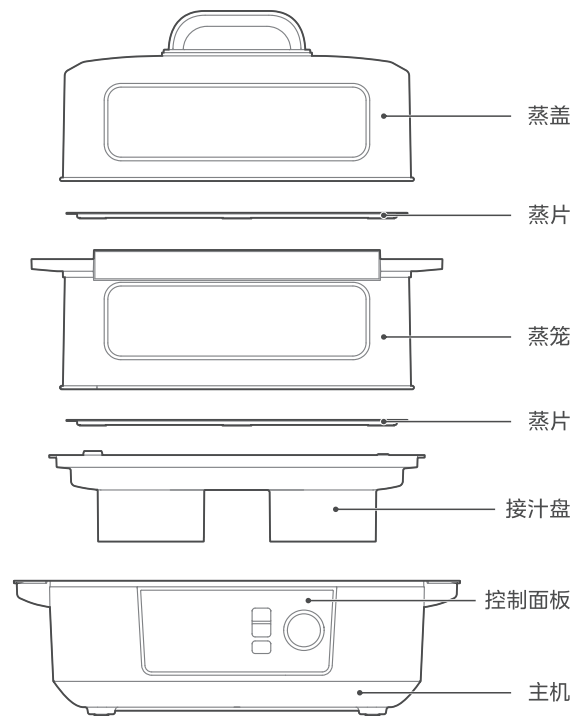
【温馨提示】其他安全事项

- 本产品仅限于室内适用。
- 如产品图片与实物不一致,以产品实物为准。
- 在产品工作前,请检查蒸笼放置是否正确,以免引起故障。
- 请保管好说明书,以便日后使用过程中查询。
- 在产品使用中有轻微的嘀嗒声或嘶哑声音,是产品的正常声音,请不必惊慌。
- 拿取蒸笼、接汁盘时小心有水。

产品简介

部件展示

⚠ 注意:说明书图片仅供参考,具体以包装箱内实物为准。



配件清单

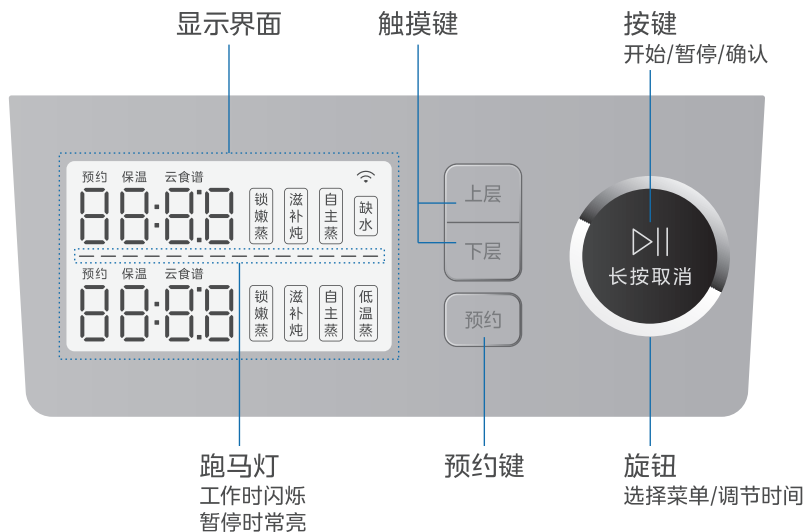


炖盅2个



鱼盘1个

控制面板



联网指引

1 下载安装美的美居

扫描二维码或在应用市场搜索“美的美居”下载并安装App



2 登录账号

在App首页,点击“请先登录”按钮,完成登录



3 添加设备

扫描机身二维码或选择设备型号(见本说明书封面),进入联网页面



4 设备联网

根据页面提示,为设备连接网络



- 根据App提示,如果您的产品支持2.4GHz无线网络,选择当前家庭无线网络时,请注意选择2.4GHz网络
- 若路由器或无线网络名称密码更改,需重复以上过程重新联网
- 随着产品技术更新,美的美居App内容可能会有所变更,实际以美的美居App内展示向导为准

功能说明

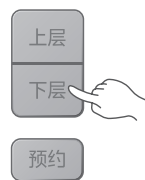
烹饪功能挡操作指引

1.通电状态下,进入待机界面。

a.旋转旋钮,上下层同步选择功能挡:锁嫩蒸、滋补炖、自主蒸、低温蒸(仅下层有此功能)。



b.单击“上层”或“下层”后,旋转旋钮,分区选择功能挡:锁嫩蒸、滋补炖、自主蒸、低温蒸。



2.按“▷||”键确认功能挡,然后选择旋钮选择菜单。

a.锁嫩蒸: b1鲈鱼 b2面点 b3玉米 b4红薯 b5大闸蟹。

b.低温蒸: L1水蛋-80°C L2鸡胸肉-70°C L3牛排-60°C L4虾仁-60°C L5三文鱼-70°C

c.滋补炖: d1排骨汤 d2参鸡汤 d3银耳羹 d4杂粮粥 d5燕窝



3. 点击“▶||”键确认菜单，然后可旋转旋钮调节烹饪时长，再次按“▶||”键进入烹饪状态。5秒无操作，自动进入烹饪状态，同时响三声。

烹饪过程中若需调节烹饪时间，双层使用时，单击“上层”、“下层”按键选择烹饪区域，对应显示界面闪烁，旋转旋钮调节时间；单层使用时，直接旋转旋钮调节时间，3秒无操作，继续烹饪状态。

烹饪过程中点击“▶||”键可暂停烹饪，界面闪烁，再次点击“▶||”键可恢复烹饪。



5秒无操作，自动进入烹饪状态

4. 烹饪结束后，产品发出5声“滴”的提示音，产品自动进入保温状态（最大保温时长4小时）。



预约功能挡操作指引

1. 通电状态下，进入待机界面。

a. 旋转旋钮，上下层同步选择功能挡：锁嫩蒸、滋补炖、自主蒸、低温蒸（仅下层有此功能）。



b. 单击“上层”或“下层”后，旋转旋钮，分区选择功能挡：锁嫩蒸、滋补炖、自主蒸、低温蒸。



2. 点击“▶||”键确认功能挡，然后选择旋钮选择菜单。

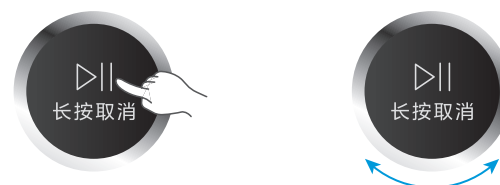
a. 锁嫩蒸: b1鲈鱼 b2面点 b3玉米 b4红薯 b5大闸蟹。

b. 低温蒸: L1水蛋-80°C L2鸡胸肉-70°C L3牛排-60°C L4虾仁-60°C L5三文鱼-70°C

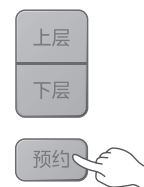
c. 滋补炖: d1排骨汤 d2参鸡汤 d3银耳羹 d4杂粮粥 d5燕窝



3. 点击“▶||”键确认菜单，可旋转旋钮调整烹饪时长。



4. 点击“预约”键启用预约功能，旋转旋钮调整预约时间(预约最大时长24小时)。再次点击“预约”键退出预约设置。



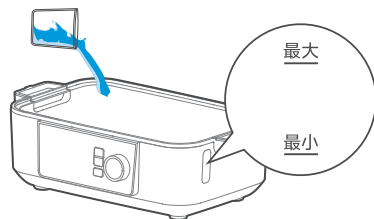
5. 点击“▶||”键进入预约状态(预约时间包含菜单功能默认烹饪时间)。5秒无操作，自动进入预约状态。



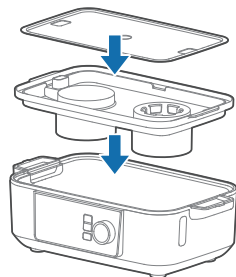
使用说明

下层烹饪--锁嫩蒸、滋补炖、自主蒸

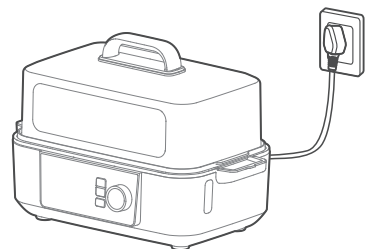
1. 在锅内加入适量的水。



2. 将接汁盘、蒸片正确放置在水箱上。

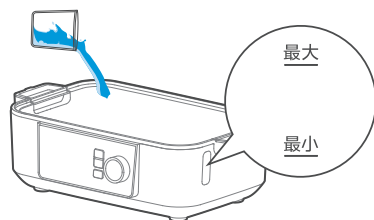


3. 将食材或炖盅平稳放置到蒸片上。一切就绪后，盖紧蒸笼和锅盖防止水蒸汽漏出烫伤，检查完毕后，通电开始烹饪。

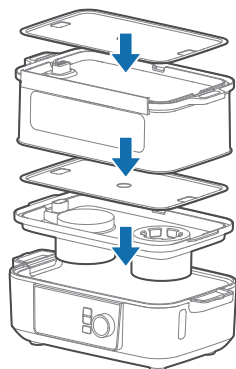


上层烹饪--锁嫩蒸、滋补炖、自主蒸

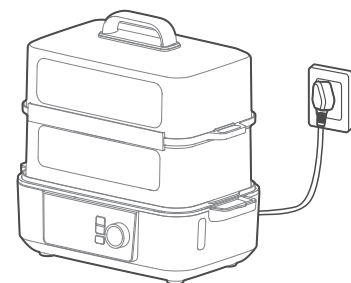
1. 在锅内加入适量的水。



2. 将接汁盘、蒸笼和蒸片正确放置在水箱上。

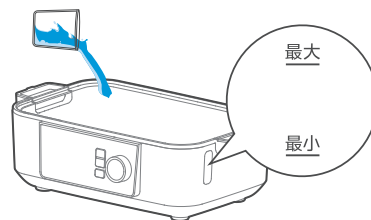


3. 将食材或炖盅平稳放置到蒸片上。一切就绪后，盖紧蒸笼和锅盖防止水蒸汽漏出烫伤，检查完毕后，通电开始烹饪。

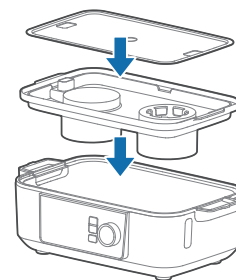


低温蒸--下层单独使用

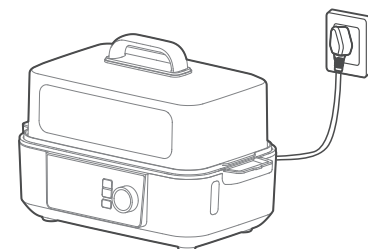
1. 在锅内加入适量的水。



2. 将接汁盘、蒸片正确放置在水箱上。



3. 肉类解冻并抽真空封口处理；水蛋需使用炖盅烹饪。将食材或炖盅平稳放置到蒸片上。一切就绪后，盖紧蒸笼和锅盖防止水蒸汽漏出烫伤，检查完毕后，通电开始烹饪。



功能模式

功能类型	功能名称	建议时间
锁嫩蒸	b1 鲈鱼	20分钟
	b2 面点	15分钟
	b3 玉米	35分钟
	b4 红薯	40分钟
	b5 大闸蟹	25分钟
滋补炖	d1 排骨汤	80分钟
	d2 参鸡汤	80分钟
	d3 银耳羹	80分钟
	d4 杂粮粥	80分钟
	d5 燕窝	40分钟
低温蒸	L1 水蛋 80°C	30分钟
	L2 鸡胸肉 70°C	30分钟
	L3 牛排 60°C	20分钟
	L4 虾仁 60°C	25分钟
	L5 三文鱼 70°C	30分钟

注:

1. 偏硬难熟的豆类可用清水浸泡一定时间后再进行烹饪。
2. 以上烹饪时间仅供参考, 请按食材分量适当调节烹饪时长。

清洁保养

为了安全和长久的使用本产品, 请仔细进行日常检查和维护。

- 每次使用后请务必拔出电源线插头, 然后将电蒸锅内的水倒出并待电蒸锅完全冷却后才能开始清洗。
 - 不得使用研磨性清洁产品或溶剂进行清洁。
 - 每次使用后, 可用拧干的湿布擦拭电蒸锅底座和水箱。
 - 定期清洁配件。
 - 用完后应倒净水箱中的剩水, 每次蒸煮应换上干净水。
 - 切勿将整个电蒸锅放入水中清洗, 以免发生触电危险和功能故障。
 - 收藏前应晾干各部件再放置安全、干燥处。
 - 发热盘水垢清洗, 用热水再加柠檬酸倒入发热盘中, 静置15分钟, 用布擦洗干净, 再倒掉热水。
- 注: 在水箱内表面完全冷却前, 不要试图用手或人体其它部位触摸水箱内表面, 以免烫伤。

服务指南

异常现象解决方法 当您认为产品有故障的时候, 在送到维修网点修理之前请检查以下情况, 进行确认。

异常现象	可能原因	检查要点及排除
E0	过零异常保护	送至指定的维修网点维修
E1	上层发热盘传感器开路保护	送至指定的维修网点维修
E2	上层发热盘传感器短路保护	送至指定的维修网点维修
C1	上层发热盘干烧保护	水箱加水待温度下降后重新上电启动可恢复
E3	下层发热盘传感器开路保护	送至指定的维修网点维修
E4	下层发热盘传感器短路保护	送至指定的维修网点维修
C2	下层发热盘干烧保护	水箱加水待温度下降后重新上电启动可恢复
E5	下层腔体传感器开路保护	送至指定的维修网点维修
E6	下层腔体传感器短路保护	送至指定的维修网点维修

产品参数

型号	额定电压	额定频率	额定功率	水箱容量	蒸笼容量
MZ-ZGS352202	220V~	50Hz	2000W	3.2L	14.8L

环保清单

产品中有毒有害物质或元素的名称及含量

部件名称	有毒有害物质或元素					
	铅(Pb)	汞(Hg)	镉(Cd)	六价铬(Cr(VI))	多溴联苯(PBB)	多溴二苯醚(PBDE)
蒸笼盖总成	○	○	○	○	○	○
蒸笼总成	○	○	○	○	○	○
水箱组件	○	○	○	○	○	○
发热盘组件	X	○	○	○	○	○
蒸片	○	○	○	○	○	○
外壳总成	○	○	○	○	○	○
底座总成	○	○	○	○	○	○
电源线	X	○	○	○	X	X
炖盅	○	○	○	○	○	○
PCB组件	X	○	X	X	X	X

本表格依据SJ/T 11364 的规定编制。

○ 表示该有害物质在该部件所有均质材料中的含量均在GB/T 26572规定的限量要求以下。

X 表示该有害物质至少在该部件的某一均质材料中的含量超出GB/T 26572的限量要求。

产品合格证

检查结论: 合格
 检查员号: 检验员A1
 检查日期: 见生产批号
 广东美的生活电器制造有限公司



本产品所含食品用塑料工具
 生产许可证编号: 粤XK16-204-00125

声明

本资料上所有内容均经过认真核对, 如有任何印刷错漏或内容上的误解, 可向本公司咨询。
 注: 产品若有技术改进, 会编进新版说明书中, 恕不另行通知。产品外观、颜色如有改动, 以实物为准。

产品执行标准: GB 4706.1 GB 4706.19



365天以换代修

服务内容

2021年1月1日后购买的美的生活家电正常使用一年内出现性能故障(非人为因素导致), 经授权服务商/电商客服鉴定属实, 凭有效凭证直接以换代修。

有效凭证

有效发票、电商产品签收记录、连锁超市购物小票、美云销用户销售单、以换代修金卡等可查实凭证。无以上有效凭证, 按产品出厂日期延后六个月作为购买时间点, 开始计算365天以换代修时间。

凡属下列情况之一的, 不属换新机范围

- 1、非性能故障: 产品经由授权服务商检测无故障或不属于性能故障;
- 2、样机/赠品/优惠品: 不享受以换代修服务权益, 但可正常保修服务;
- 3、不当使用造成故障: 因个人使用不当(包括但不限于误用、疏忽、滥用、事故)造成的产品损坏;
- 4、产品被拆卸过: 购买的产品被未被授权服务商或用户等人拆卸过;
- 5、非家庭用户: 本服务只针对个人及家庭用户, 商用产品/工程类/团购礼品类产品不享受以换代修服务。

符合以换代修范围, 可扫描下方二维码快速以换代修



扫码关注美的服务公众号
 根据公众号操作以换代修

以换代修原则

- 1、换货新机自签收之日起(凭系统换货记录)仍享受365天以换代修及正常三包服务;
- 2、以换代修优先更换同型号产品;
- 3、若无同型号产品则提供美的同价位段其他型号产品。