



本文件含有美的集团的保密信息，禁止任何人未经授权以任何形式使用（包括但不限于全部或部分的泄露、复制、或散发）

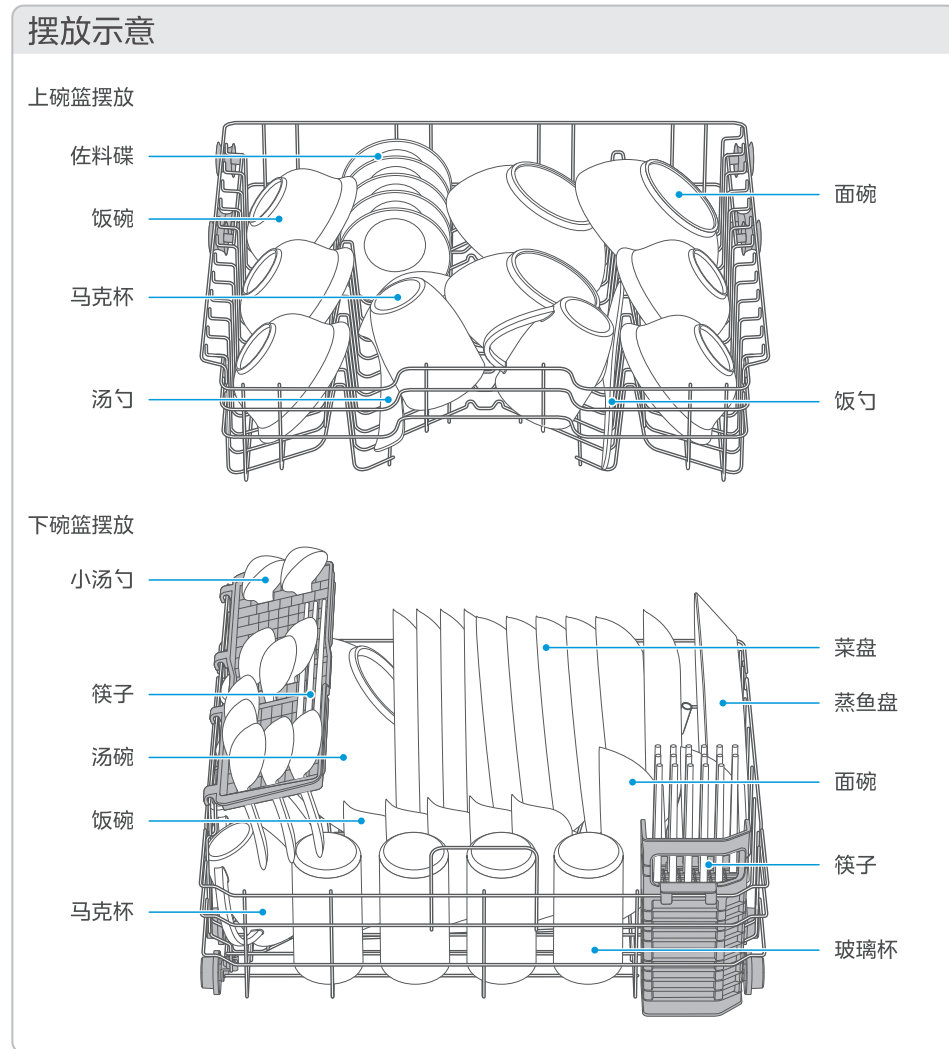
技术要求:

- 1、105g哑粉纸，四色印刷；
- 2、规格为725mm*210mm，双面，风琴折页，
折叠成品尺寸145mm*210mm；
- 3、需要符合QMWD-J03.092 产品说明书技术条件；
- 4、说明书纸张材料、装订用书钉、印刷油墨及光油，须符合欧盟REACH法规、PAHs指令及RoHS指令等环保指令要求,详见QMWD-J15.001 洗碗机公司产品及零部件绿色设计通则。
- 5、放在包装塑料袋内。

Work Specification Table

本文件含有美的集团的保密信息，禁止任何人未经授权以任何形式使用（包括但不限于全部或部分地泄露、复制、或散发）

| Part Code | | Material Description (Specification) | | | | Surface Treatment (Treatment) | | Remarks (Remark) | | | | | | | | | | |
|----------------|-------|--------------------------------------|------|------|----------|-------------------------------|----------------|------------------|-------|----------------|----------------|---------------------|----------|-----|------|----|---|-------------|
| Grade | F | M | C | V | ANGLE FM | CV | 图幅 | 共 1 张 | 第 1 张 | III | IV | V | VI | VII | VIII | IX | X | 备注 (Remark) |
| 0.5 < R ≤ 6 | ±0.05 | ±0.1 | ±0.2 | - | 5° | 30' | 单位 mm | 比例 | 1:1 | 第三角画法 | | 产品型号 Model | Vie7 Pro | | | | | |
| 6 < R ≤ 30 | ±0.1 | ±0.2 | ±0.5 | ±1 | 30° | 1' | 版本 (Version) | | A | 批准/日期 | 张永亮 2023-10-20 | 材料标记 | 105g 哑粉纸 | | | | | |
| 30 < R ≤ 120 | ±0.15 | ±0.3 | ±0.8 | ±1.5 | 1° | 2' | 广东美的厨电电器制造有限公司 | | 审核/日期 | 陈林林 2023-10-20 | 图样代号 | 6700633717 | | | | | | |
| 120 < R ≤ 400 | ±0.2 | ±0.5 | ±1.2 | ±2.5 | 2° | 5' | | | 设计/日期 | 白树豪 2023-10-20 | 零件名称 | 快速入门指南Vie7 Pro (华强) | | | | | | |
| 400 < R ≤ 1000 | ±0.3 | ±0.8 | ±2 | ±4 | - | - | | | | | Part name | Control panel | | | | | | |
| 1000 < R | ±0.5 | ±1.2 | ±3 | ±6 | - | - | | | | | | | | | | | | |



洗涤程序

| 程序 | 智能洗 | 超强洗 | 快速洗 | 节能洗 |
|----------------|----------------|----------|-----------|------------|
| 程序描述 | 智能分析自动选择最佳清洗方式 | 重油污餐具清洗 | 轻污餐具短时间洗涤 | 更充分的浸泡省水省电 |
| 洗碗粉 预洗仓/主洗仓 | 4/23.5 g | 4/23.5 g | -/20 g | 4/23.5 g |
| 洗涤时间 (min) | 135-204 | 180 | 29 | 230 |
| 能耗 (kWh) | 0.91-1.2 | 1.139 | 0.51 | 0.78 |
| 水耗 (L) | 10-12.4 | 11.6 | 7.1 | 8.3 |
| 最高洗涤温度 (°C) | 70 | 70 | 55 | 60 |

| 程序 | 轻柔洗 (App程序) | 自清洁 (App程序) | 标准洗 (App程序) | 果蔬洗 (App程序) |
|----------------|-------------|-----------------|-------------|-------------|
| 程序描述 | 精致玻璃器皿专用 | 配合机体清洁剂或清洁片清洁内胆 | 日常饭后及时清洗 | 果蔬洗涤专用 |
| 洗碗粉 预洗仓/主洗仓 | 4/23.5 g | 4/23.5 g | 4/23.5 g | - |
| 洗涤时间 (min) | 130 | 145 | 70 | 7 |
| 能耗 (kWh) | 0.741 | 0.905 | 0.762 | 0.2 |
| 水耗 (L) | 9.6 | 11.6 | 9.5 | 4.8 |
| 最高洗涤温度 (°C) | 60 | 70 | 60 | - |

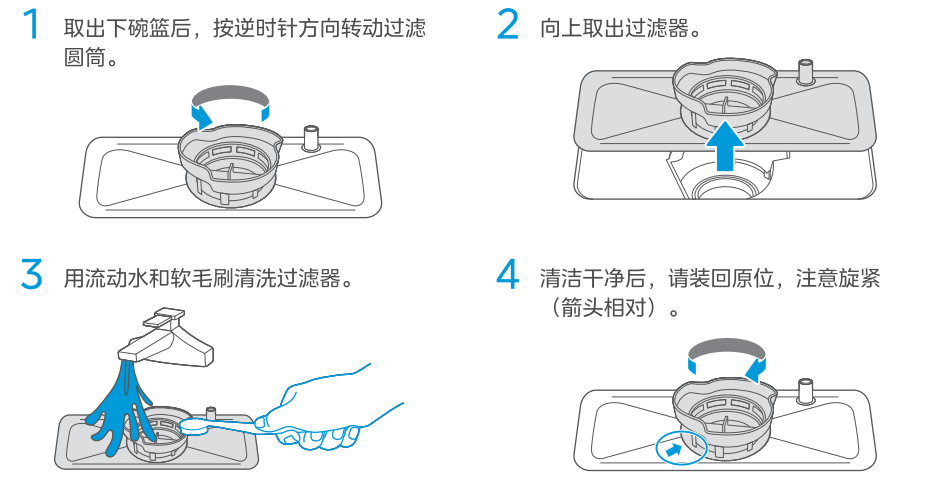
⚠️ 温馨提示
表中提供的时间、能耗、水耗数值仅供参考，实际使用中因环境温度、自来水温、压力和餐具等不同会有差异。

产品使用常见问题解答

| 常见问题 | 解决方法 |
|-------------------|---|
| 想要单独烘干如何操作 | • 先选择烘干储存工作时间，然后长按烘干储存键3s立即运行烘干储存功能 |
| 运行过程中程序更改如何操作 | • 轻触 ▷ 暂停当前程序，然后长按任一程序键3s取消当前程序，再轻触所需程序键选择合适的洗涤程序 |
| 洗净烘干效果有一定差异的自排查方案 | • 不要洗完就取出餐具，可以等餐具不再烫手再取出，利用余温进行餐具烘干 • 光亮剂用完了或光亮剂档位过低，重新添加光亮剂或调节光亮剂档位高一档 • 没有选择烘干储存附加功能，选择洗涤程序后附加选择烘干储存功能，利用烘干储存功能进行餐具烘干 |
| 洗涤后餐具发白如何解决 | • 专用盐用完了或软水器档位过低，重新添加专用盐或调节软水器档位高一档 |

清洁过滤器

⚠️ 温馨提示
取出过滤器发现下方有残留水，这是正常现象。可在清洁完过滤器后运行标准洗程序进行冲洗内部，对残留水进行稀释并排放。



清洁内部

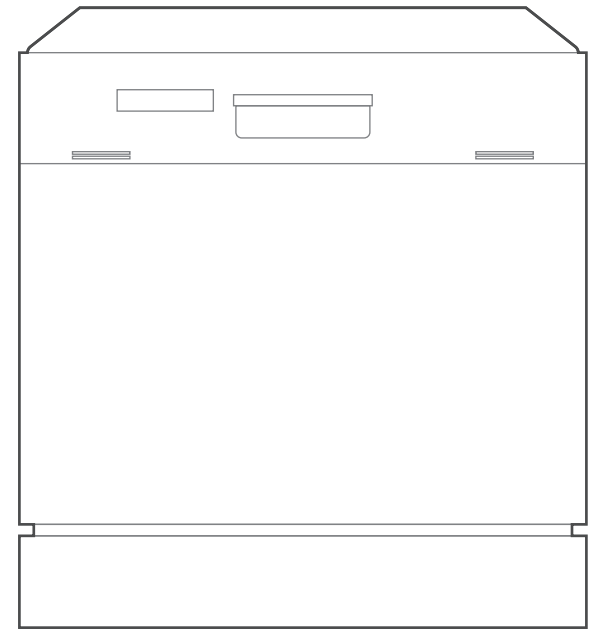
⚠️ 温馨提示
机器长时间没使用产生异味或内部出现水垢，可在分配器洗碗粉添加处添加20 g粉状的柠檬酸或机体清洁剂，然后运行节能洗或自清洁程序清洁内部。

常见问题故障自我处理

| 故障现象 | 可能的原因 | 故障处理方法 |
|-----------|---|--|
| 洗碗机不通电 | • 没有连接电源 | • 确保电源线插头已经和插座正确连接好 |
| 洗碗机通电不启动 | • 门没有关紧 | • 确保门已紧闭 |
| 洗碗机排水不畅 | • 排水管打结 • 过滤网阻塞 • 厨房下水道堵塞 | • 检查排水管 • 检查过滤器系统 • 检查厨房下水道确保排水畅通 |
| 内胆里有泡沫 | • 洗碗粉使用不正确 • 洗碗粉过期或发霉 | • 为了避免泡沫的产生，请使用洗碗机专用的洗碗粉。如果发生这种情况，请打开洗碗机门放置20-30min让泡沫挥发掉。若内胆还有泡沫，可运行任意洗涤程序，直到泡沫清除为止 • 使用有效期内的洗碗粉 |
| 机器内胆有撞击声 | • 喷臂可能被餐具卡住 | • 暂停正在运行的程序，重新摆放阻碍喷臂转动的餐具 |
| 内胆内壁有水珠 | • 属正常现象 | • 程序运行结束后将洗碗机门微微打开有利于内部干燥 |
| 餐具洗不干净 | • 餐具摆放不正确 • 洗碗粉的量不够 • 餐具的摆放影响到喷臂的转动 • 过滤器堵塞或洗碗机太久不清洗 | • 参考电子说明书“摆放餐具”说明 • 增加洗碗粉的使用量，使用专用洗碗粉 • 重新摆放餐具，保证喷臂可以自由转动 • 清洁过滤器，定期清洗洗碗机 |
| 餐具没有完全干燥 | • 不正确的装载 • 餐具取出过早 • 洗涤程序选择不正确 • 光亮剂太少 | • 按“摆放餐具”说明的摆放建议摆放餐具 • 程序运行完之后不要立即取出餐具。打开机门放出蒸气，等餐具不再烫手时再取出 • 程序无干燥功能，请选择其他程序 • 增加光亮剂的用量，或重新装满光亮剂 |
| 粉盒内有洗碗粉残留 | • 餐具阻碍了洗碗粉盒的打开 • 喷臂转动不顺畅 • 预冲洗程序投放洗碗粉不正确 | • 重新正确的把碗碟装载到碗篮上 • 检查喷臂是否被餐具卡住不能转动 • 参考电子说明书“洗碗粉”说明 |

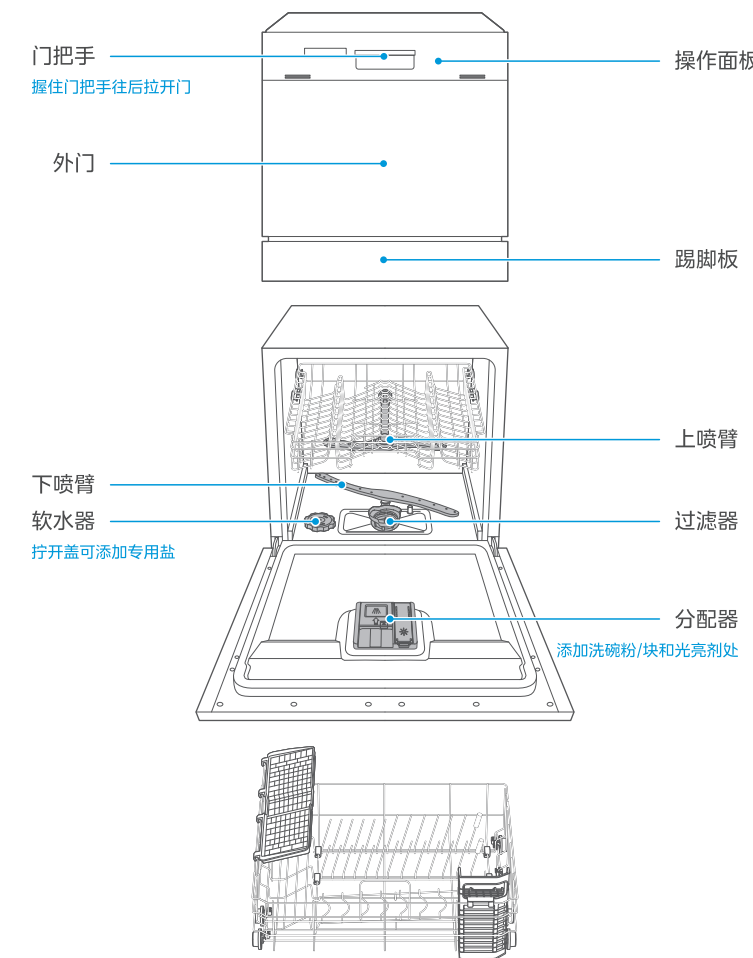
型号 Vie7 Pro

洗碗机 快速入门指南



产品简介

部件展示



附件清单



产品使用

洗碗六步曲

- #### 1 添加专用盐

专用盐可软化水质，减少水垢产生。一次添加可多次使用。
拧开软水器盖添加专用盐，可插入盐斗辅助加盐。

显示屏图标 亮起后向软水器添加500 g专用盐
- #### 2 添加光亮剂

光亮剂可加速干燥，有效祛除表面水渍。一次添加可多次使用。
分配器右侧添加光亮剂。

显示屏图标 亮起后向分配器添加70 mL光亮剂
- #### 3 添加洗碗粉或洗碗块

洗碗粉/块可祛除餐具上的油污。每次洗涤都要添加。
右推左盖按钮，松手盒盖自动回弹，添加洗碗粉/块。洗涤运行中洗碗粉盒盖自动打开投放洗碗粉/块。
- #### 4 餐具放入前，去除餐具上食物残渣

如：米饭粒、鱼骨、菜叶等
- #### 5 将餐具放入碗篮（翻页查看摆放示意）

餐具应朝下放置
餐具请勿堆叠摆放
餐具请勿超出机门
餐具请勿阻挡喷臂
餐具污渍面应朝向喷臂

餐具请勿堆叠摆放

餐具污渍面应朝向喷臂
- #### 6 开机，选择洗涤程序并运行

根据餐具脏污程度选择合适的洗涤程序，洗涤程序运行时间越长，洗涤效果越好。

1 开机 长按 开机

2 选择程序 轻触所需程序键选择适合的洗涤程序

3 选择附加功能 轻触所需功能键选择适合的附加功能

4 运行洗碗机 轻触 洗碗机开始运行

操作面板



1 电源

- 长按 开机或关机。
- 运行结束后自动关机。

2 预约

- 预约可在设置好预约时间后，延时运行。
- 先选择洗涤程序，然后轻触预约键设置时间，显示屏显示时间（如 08），每次轻触增加1h，最长为24h，最后轻触 程序开始运行。

3 少量餐具

- 少量餐具可节省水电和时间。
- 先选择洗涤程序，然后轻触少量餐具键选择少量餐具功能，显示屏指示灯 常亮，最后轻触 程序开始运行。

4 童锁

- 童锁可对按键进行锁定，避免误操作。
- 待机和运行状态下，同时长按少量餐具键和烘干储存键3s开启童锁功能，显示屏指示灯 常亮。童锁状态下，同时长按少量餐具键和烘干储存键3s解除童锁功能，显示屏指示灯 熄灭。

5 烘干储存

- 烘干储存可有效去除异味，防潮防返潮等。
- **洗涤完后运行烘干储存**
先选择洗涤程序，然后轻触烘干储存键选择烘干储存功能，显示屏显示工作时间，有4h、24h和72h三种选择，最后轻触 程序开始运行。
- **单独运行烘干储存**
先选择烘干储存工作时间，然后长按烘干储存键3s立即运行烘干储存功能。

6 洗涤程序

- 智能洗适合任何情况（选择时显示屏不显示程序运行时间）。
- 超强洗适合饭后数小时或油污重时。
- 快速洗适合污渍很少、很轻微时。
- 节能洗适合餐后立即洗涤或想节水省电时。

7 启动/暂停

- 轻触 启动或暂停程序。

下表打 的表示程序可选择该功能，打 表示程序不可选择该功能。

| 程序 | 功能 | 预约 | 少量餐具 | 烘干储存 |
|-----|----|----|------|------|
| 智能洗 | | | | |
| 超强洗 | | | | |
| 快速洗 | | | | |
| 节能洗 | | | | |
| 轻柔洗 | | | | |
| 自清洁 | | | | |
| 标准洗 | | | | |
| 果蔬洗 | | | | |

服务热线：400-8899-800

佛山市顺德区美的洗涤电器制造有限公司

地址：佛山市顺德区北滘镇工业园

邮编：528311 | 网址：www.hualingdq.com.cn

产品执行标准：GB 4706.1-2005 | GB 4706.25-2008 | GB 38383-2019

本资料上所有内容均经过认真核对，如有任何印刷错漏或内容上的误解，可向本公司咨询。
注：产品若有技术改进，会编进新版手册中，恕不另行通知。产品外观、颜色如有改动，以实物为准。