

尺寸: A3
 材质: 80g 双胶纸
 存货编码: 906002-000-348
 以上说明实际不印刷

使用前请仔细阅读使用说明书，并妥善保管

微信扫一扫，扫一扫



Mini滚筒洗衣机 使用说明书 (通用版)



产品中有害物质的名称及含量

部品名称 (波轮)	有害物质					
	铅 (Pb)	汞 (Hg)	镉 (Cd)	六价铬 (Cr(VI))	多溴联苯 (PBB)	多溴二苯醚 (PBDE)
门锁	×	○	○	○	○	○
进水管组件	○	○	○	○	○	○
显示板	○	○	○	○	○	○
电脑板	×	○	×	○	○	○
导线组件	○	○	○	○	○	○
外桶前部组件	○	○	○	○	○	○
轴承	○	○	○	○	○	○
皮带	○	○	○	○	○	○
内桶组件	○	○	○	○	○	○
后桶组件	○	○	○	○	○	○
油封	○	○	○	○	○	○
加热管	○	○	○	○	○	○
接地线	○	○	○	○	○	○
变频器	×	○	×	○	○	○
电机	○	○	○	○	○	○
门密封圈	○	○	○	○	○	○
皮带轮	○	○	○	○	○	○
减震器	○	○	○	○	○	○
平垫圈	○	○	○	○	○	○
门部装	○	○	○	○	○	○
顶盖组件	○	○	○	○	○	○
扼流圈	○	○	○	○	○	○
卡箍	○	○	○	○	○	○
马达牵引器	×	○	○	○	○	○
电容器组件	○	○	○	○	○	○
水位传感器	○	○	○	○	○	○
滤波器组件	○	○	○	○	○	○
前封门	○	○	○	○	○	○
电源线	×	○	○	○	○	○
螺钉/螺母	○	○	○	○	○	○
排水管组件	○	○	○	○	○	○
箱体组件	○	○	○	○	○	○

本表格依据SJ/T 11364的规定编制
 ○: 表示该有害物质在该部件所有均质材料中的含量均在GB/T 26572规定的限量要求以下。
 ×: 表示该有害物质至少在该部件的某一均质材料中的含量超出GB/T 26572规定的限量要求。
 以上清单中所包含的零部件依据不同产品型号略有不同。
 ※ 本洗衣机已获得国推 RoHS 认证，扫描机身二维码，详见电子说明书。

9 售后服务

— 本产品三包按照国家三包规定执行。
 — 免费服务范围：一般家庭使用的滚筒洗衣机，用户凭发票及包修凭证享有整机免费保修三年的服务。非家庭使用的洗衣机（如：洗衣房、洗浴中心、学校、部队、医院、公寓、酒店、招待所、企业等团体使用或营业用途），用户凭发票及包修凭证享有整机免费保修三个月，主要零部件（如：电机、电脑板、排水泵（阀）、过滤器、温控器、电磁阀、水位传感器、门锁、加热管）免费保修1年的服务。
 对下列情况我们实行有偿服务：用户因使用、维护、保管不当而造成损坏的；因异常电压、火灾等外部原因损坏的；自行或非承担三包修理者拆卸造成损坏的；超过“三包”有效期的；涂改发票或无购机发票和包修凭证的；包修凭证的产品型号和制造编号与所修理产品不符或涂改的；等外品销售的洗衣机（以正规销售渠道的发票为准）除不洗涤、不脱水或漏电故障外，不予包修；因不可抗力造成损坏的。
 — 如需相关咨询和服务，请拨打全国服务热线：400-8228-228，我们将竭诚为您服务。

包修卡

型号: _____ 机器编号: _____

用户姓名	地址			
购机商店	发票号		购买日期	
检修日期	检修记录	更换零部件	维修人员	客户确认

洗衣机执行标准: GB/T4288 GB4706.1 GB12021.4 GB17625.1 GB4343.1
 GB19606 GB4706.24

TEL 400-8228-228

生产者: 无锡小天鹅电器有限公司
 生产者地址: 无锡市新吴区国家高新技术
 开发区长江南路18号
 网址: www.littleswan.com
 版本号: V1.0
 物料编号: 906002-000-348

合格证

检验结论 _____ 合格 _____
 年月日见条码12-15位数字
 例: XXXQ4Q8XXX
 检验日期 _____

1 安全警示

使用过程中，请重点关注安全警示内容，并运用生活常识谨慎操作。对因使用不当造成的损失，本公司不承担相关责任。
 对无视安全警示内容，错误操作可能导致的危害或损伤程度，用下列图标进行分类说明。

- ⚠ 该图标提示必须执行的事项。
- ⚡ 该图标提示有可能会触电。
- 🚫 该图标提示禁止操作的事项。
- 🔥 该图标提示有可能会发生火灾。

- ⚠ 请勿自行修理、拆装洗衣机
- ⚡ 洗衣机运行时，请勿将手或金属物体伸到洗衣机下面
- 🔥 请勿在洗衣机上放燃着的蜡烛、蚊香或电吹风等发热源
- ⚠ 请勿将干冰、汽油或其它易燃易爆物品存放在洗衣机内
- 🚫 严禁在洗衣机上放坐小孩或堆置重物
- ⚠ 擦拭时，请勿用水直接冲洗
- ⚠ 宠物和小孩可能爬入本机，每次使用之前，检查本机
- 🚫 您的洗衣机仅为宜机洗织物设计，禁止洗涤地毯
- ⚠ 请勿洗涤雨衣、渔衣、冲锋衣等防水类衣物

- ⚠ 切勿在一次洗涤中同时加入氯漂白剂、氨水或酸性物质
- 🚫 禁止洗涤沾有汽油、酒精等可燃性物质的衣物
- ⚠ 请勿在沼气池附近或含易燃易爆气体环境中使用洗衣机

- ⚡ 请使用220V~，10A以上的有可靠接地的专用电源插座
- ⚡ 请勿用湿手插拔电源线插头，以防触电。
- ⚡ 请勿在潮湿、雨淋环境中使用，避免触电、起火等事故

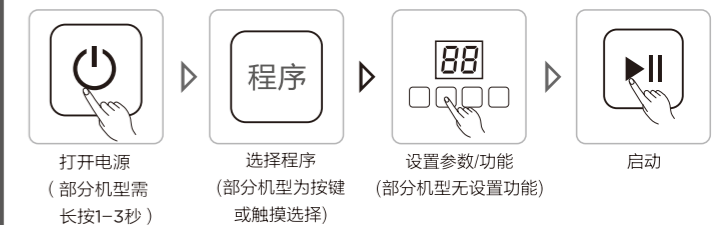
- ⚠ 如果电源线损坏，为了避免危险，必须专业人员更换
- ⚠ 请定期清洁电源线插头，以防接触不良
- ⚠ 洗衣结束后，请将桶内水排空，并拔出电源插头。拔出时勿拉扯电源线

- ⚠ 儿童或老弱人士只有在监护人指导或帮助下方可使用本产品
- ⚠ 洗衣结束后，请务必关闭水龙头

• 洗衣机长时间未使用，或低温天气断电时，须将桶内残留水排尽。

2 快速入门

开始洗衣



- Tips
- 首次使用前，请用柔软的干净布条清洁内桶；
 - 因串色与染料有关，建议您将衣物分开洗涤；
 - 如果选择默认参数，无需操作“设置参数/功能”步骤；
 - 此步骤仅为示意，实际操作以机型为准，详细内容可查阅电子说明书；

洗衣结束

- 当洗衣结束后，洗衣机会有声音提示；此时可打开机门取出衣物并关闭水龙头，切断电源。
- Tips
- 若使用的是带开关的插座，请直接按下开关关闭电源；
 - 洗衣结束后，请按照清洁保养清理滤网，详见[维护保养]；

3 使用说明 -- 洗涤注意事项

本机使用环境为(0-40)℃，若在0℃以下环境中使用，可能会损坏进水阀和排水系统。如果本机放置在0℃以下的环境中，请确保进水管、排水管等部件没有结冰后方可使用。
 洗涤前，请先查看衣物标签，洗涤剂的使用说明，合理使用适合机洗的无泡或低泡洗涤剂，正确计算洗涤剂用量将有更好的洗涤效果。

- 请查看衣物标签，确认是否适合洗衣机洗涤
- 洗衣时务必将硬币、钥匙等硬物取出
- 将长带打结，纽扣扣好，拉链拉上并翻转至内侧
- 易缠绕、易磨损及小件、袜子请放入网袋中洗涤
- 表面易起球衣物和长绒衣物，请翻转后再洗涤
- 不同材质，不同颜色的衣物尽量分开洗涤

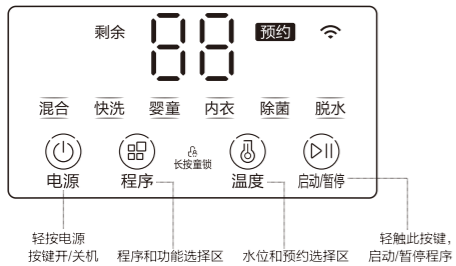
注意：
 — 禁止洗涤沾有汽油、石油、苯、辛纳水、酒精等化学品的衣物。
 — 洗涤单件厚重大件衣物容易发生偏心过大报警。建议增加1-2件其他衣物一起洗涤。

洗涤负载确认

衣物类型	最大洗涤容量
不褪色棉织物	2.5kg
涤纶/混纺/化纤织物	1.5kg
快洗	1.5kg
其他	参照衣物标签说明

3 使用说明 --洗涤注意事项

本图仅以程序、功能模块为例。具体请以您购买的实际机型为准，对应机型内容请查阅电子说明书。



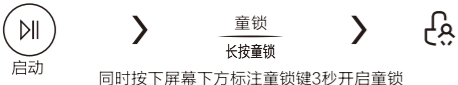
- 电源**
使用“电源”键用来打开或关闭洗衣机。
- 启动/暂停**
在待机状态下，当按下“启动/暂停”键则洗衣机直接执行默认程序。以后每次按一次“启动/暂停”键，机器在暂停和运行状态间来回切换。
- 程序**
用于选择全自动程序，程序选择时，程序指示灯亮。开机后，依据洗涤衣物的量，按“程序”键选择好所需的洗涤程序。如下表循环
混合→快洗→婴童→内衣→除菌→脱水
↓循环
- 温度**
用于选择程序温度，温度显示3s后显示程序所需时间。此时再按“启动/暂停”按键可运行程序。不同程序的可选温度有差异，以实际情况为准。
- 预约**
待机状态下，按下[预约]按键启动预约功能后，显示预约开始时间，操作面板上预约时间以为1h单位增加。操作流程参照下表
电源→程序→温度→预约→启动/暂停
· 按实际需求选择是否预约；
· 预约时间最长为24小时。

功能介绍

Tips

- 因各机型可选附加功能有差异，请按实际显示内容选择。

童锁
本功能可以有效防止儿童乱按或不小心引起的错误操作。具体设定如下：



Tips

- 设定：在整机运行状态下，同时按下“程序”、“温度”键3秒。蜂鸣器发出按键动作有效的声音，锁定键盘上所有按键且点亮童锁指示图标。
- 解除：在整机运行状态下，再次同时按下“程序”、“温度”键3秒钟，蜂鸣器发出按键被按下的声音锁定解除并且熄灭童锁指示图标。
- 在童锁状态，按键动作会被忽略，无效按键（电源键除外），童锁指示图标闪烁。童锁时，如掉电，再上电，则程序返回到掉电记忆状态，但童锁取消（即童锁掉电不记忆）。发生故障时，童锁保护功能将自动取消。结束时，童锁自动取消。

常规程序介绍

Tips

- 请查看衣物标签，选择合适的洗衣程序，程序内容以实际机型显示为准。

混合：洗涤日常耐洗且不会褪色的棉麻、化纤类混合衣物。

快洗：18分钟完成洗衣,仅适合洗涤少量和轻微污渍的衣服。

婴童：洗涤婴童类的衣物，使用该程序，使衣物更洁净。

内衣：针对内衣等小件衣物洗涤。

除菌：持续恒温除菌洗涤，为保证除菌效果，建议衣物重量不超过1.5公斤。

脱水：单独的脱水程序。

节能洗(通过APP选择此程序)：在节能的状态下进行洗涤

新衣洗(通过APP选择此程序)：适用新衣物初次除尘祛味洗涤；

筒自洁(通过APP选择此程序)：采用高温清洗内、外筒，使洗衣更健康。

浸泡洗(通过APP选择此程序)：在洗衣过程中先将衣物预清洗，再浸泡一段时间，然后再进行洗涤。

婴儿服(通过APP选择此程序)：洗涤婴儿类的衣物，使衣物更洁净。

棉麻(通过APP选择此程序)：洗涤日常耐洗衣物。

衬衫(通过APP选择此程序)：有效保护您的衬衫，避免脱水过多产生褶皱。

消毒洗(通过APP选择此程序)：持续恒温消毒洗涤，为保证消毒效果，建议衣物重量不超过1.5公斤。

能效测试程序的说明

能效程序参数是在：按下“电源”按键，3秒内再同时按住“程序”、“启动/暂停”按键，松开手指后，进入能效程序，按照国家标准GB12021.4测试得出的结果。

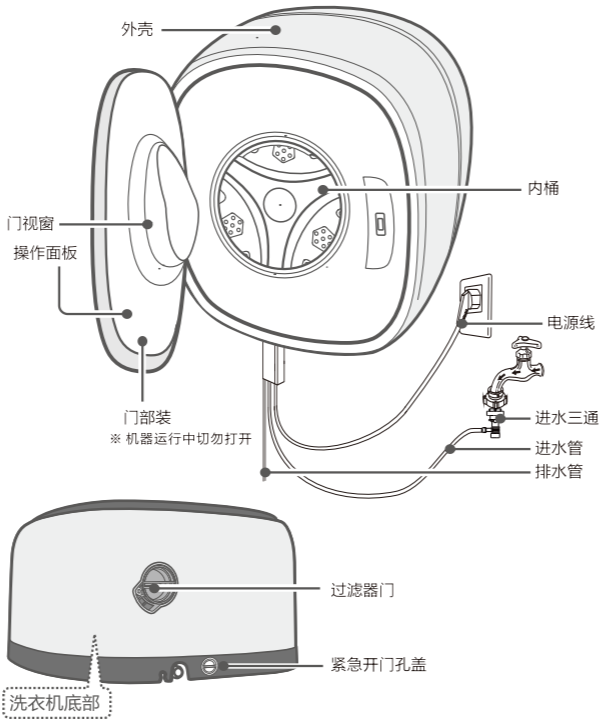
噪音参数是在：“混合”程序下，按照国家标准GB/T 4288测试得出的结果。

洗涤剂与重量的参考

T恤 (约150g)	浴巾 (约300g)	内裤 (约50g)
衬衫 (约200g)	睡衣上下 (约500g)	长裙 (约150g)
袜子 (约50g)	床单 (约500g)	

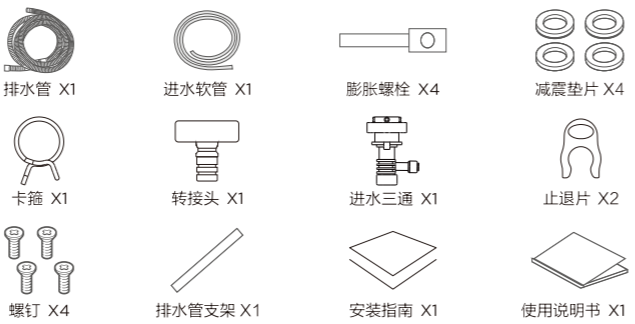
4 产品介绍

洗衣机部件



- 机器出厂时，需要性能测试，如桶内有部分残留水属正常现象。
- 本说明书中的图形皆为示意图，所购产品外观请以实物为准。
- 使用随器具附带的新软管组件，旧软管组件不能重复利用。

附件



备注：如遇安装时发现原装附带的进水管、排水管长度不够，可致电服务热线，购买专用加长进水管或排水管延长管。

5 异常现象及处理方法

异常现象自检

洗衣机如不能正常运行，机器出现异常或报警时，请进行下列查修正。如排查后仍有异常，请拨打全国服务热线**400-8228-228**。

异常情况	检查事项
不进水	是否停电或保险丝烧断。 是否停水或水压太低。 是否已将进水管接管，且将水龙头打开。
无洗涤	按下电源开关后，是否未按下[启动/暂停]键。 是否停电或电源保险丝烧断。 是否电源电压太低。 进水量是否达到所需水位(没达到设定水位，洗衣机不会工作)。
排水异常	是否已将排水管放下。 排水管末端是否浸在水中或被密封在下水道中。 排水管高度是否低于出水口高度。 排水过滤器是否被污物堵塞。
脱水异常	门盖是否关上。 衣物是否挤在桶体一边或衣物放置过量。

异常显示及处理

在您请求维修前，请对照下表作出相应检查

故障症状	故障原因	解决方法
洗衣机无法启动	门未合上 未按启动键	请确认电源插头已插好 请确认已按下“▶ ”键
机门打不开	机器的安全保护设计正在工作	关闭电源,重新开机(等待机器安全后)
加热故障	NTC损坏、加热管老化	联系售后,必要时请专业人员修理
漏水	进水管或排水管连接不平 房屋排水管道堵塞	请确认进水管已转紧,请确认排水管内无杂物堵塞,必要时请专业人员修理
指示灯或显示屏不亮	断电 电路板故障/线束连接故障	请确认没有停电,以及电源插头已正确插接好 联系售后,必要时请专业人员
“E-”与“94”交替闪烁	机器振动幅度大	修理联系售后,必要时请专业人员修理
“E-”与“10”交替闪烁	进水超时	请确认水龙头已经打开,水压正常; 请勿弯曲进水管,并清洁进水阀过滤器; 请确认机身下排水管道管夹未拆卸;
“E-”与“21”交替闪烁	排水超时	清除排水泵杂物;理顺排水管防止打结、弯折;
“E-”与“30”交替闪烁	门未合上	请确认衣物没有被门夹住,重新关闭机门后 按“启动”继续
“E-”与“11”交替闪烁	漂洗进水异常	请勿将排水管插入下水通过深处,以及确认排水管内无积水。
“E-”与“12”交替闪烁	洗衣机溢水	关机后重新开机启动
“E-”与“Ub”交替闪烁	衣物不平衡	将衣物取出抖散或抖掉部分水分后重新投入, 关机后重启,再按“脱水”键重新运行

下列现象并非洗衣机故障。

状 态	原 因
初次使用时排水管有水流出。	这是工厂性能测试时的残余水。
洗涤过程中补水。	洗涤过程中一旦水位下降,就会自动补水。
脱水后,衣物没有完全甩干。	厚重的衣物会有脱水不均匀现象产生。
在脱水过程中,突然出现脱水终止,并出现进水、漂洗等洗衣现象。	洗涤剂过多,重新进水、漂洗是在进行消泡处理。

6 规格及技术参数

通用参数

额定电源	220V~50Hz	能效等级	2级	使用水压	0.03~1.0MPa
额定电流	10A	洗涤噪音(声功率级)	≤48dB (A)		
额定功率	1500W	脱水噪音(声功率级)	≤64dB (A)		

特殊参数

整机型号	额定容量 (kg)	外形尺寸 (宽X厚X高)mm	安装尺寸 (宽X厚X高)mm	机器净重 (kg)
TG30V860E	3.0	550x318x620	参考安装指南	19.6
TG30V860EPRO	3.0	550x318x620	参考安装指南	19.6

7 维护保养(详见顶盖二维码视频)

清洁保养

Tips

- 在您开始保养工作前，请务必拔下电源线插头或切断电源，关闭水龙头；
- 用干燥的软布擦拭洗衣机；
- 禁止使用具有挥发性质的清洗剂进行清洗洗衣机，诸如酒精、汽油等；

洗衣机外壳及内桶的清洁和保养

- 可用稀释过的中性非研磨类洗涤剂清洁洗衣机外壳和内桶；
- 请勿使用尖锐物品撞击洗衣机外壳；
- 请勿使用钢丝绒清洁内桶。



不锈钢内桶清洁

- 生锈：如果将带锈的水或易生锈的物品如发卡放进不锈钢内桶里，或者有水在内桶内滞留时间过长，可能会导致内桶生锈。
- 除锈：请及时使用无氯的清洁剂擦拭生锈的部分。
- 请勿使用钢丝刷，否则会损坏不锈钢内桶。



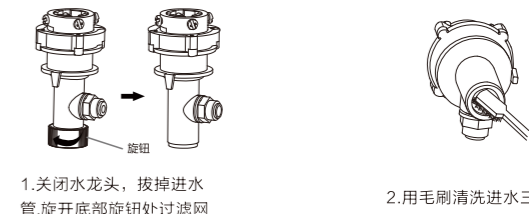
清洁排水过滤器（建议一个月清洁一次）

- 如果您需要清洁排水过滤器，请拧下固定螺钉，逆时针转动过滤器即可拆下清洗；
- 在打开滤芯盖前，请在下方放置盛水容器，在打开排水过滤器后，可能会有水流出；
- 当产品运行时请不要试图打开排水过滤器以避免水流涌出及热水烫伤。



清洁进水三通管过滤网

洗衣机使用过程中要检查进水三通管滤网是否堵塞，如果堵塞，要及时清理。



8 智能配网介绍

整机上带有Wi-Fi图标的洗衣机设有Wi-Fi智能控制功能，可以通过手机下载智能App实现远程操控。

关闭2G、3G、4G移动网络后,将手机接入家庭Wi-Fi网络下载并安装智能App软件(仅首次配网时需要关闭移动网络)。扫描图示二维码或进入:<http://manual.littleswan.com>网站,按照操作指引进行。



小天鹅洗衣机配网手册

- 注意：
- 手机固件保持最新版本，手机剩余足够的存储空间。
 - 若家庭网络密码更改，请重新进行配网连接。
 - 若洗衣机已经配网成功，App显示“设备未开机”状态，请点击App操作页面上的“开关”，启动洗衣机。