

合肥美的电冰箱有限公司

地址：安徽省合肥市长江西路669号

邮编：230000 | 网址：www.midea.com

图号：SYLG-SMS-0007 厂家代码：A0007402

此页无需印刷

- 1.尺寸：145*210mm
- 2.纸质：80g双胶纸
- 3.颜色：封彩内单（ROHS标识为彩色）
- 4.厂家代码以实际生产厂家为准
- 5.页数不为4的倍数情况下,目录页印于说明书第三页

指引图标和目录页根据实际分布排版需求，以实际印刷为准。

更改内容		
更改整体版面 调整参数表位置	冯丽声	2023.01.12
增加使用场景温控面板名称和附件安装说明	冯丽声	2023.03.29
更改部分警示语和增加新型号	冯丽声	2023.05.15
686 716能效参数变更	冯丽声	2023.06.16
P11 P1更改显控操作说明	冯丽声	2023.07.03
参数页变更 增加新型号	冯丽声	2023.08.25
版面更改增加新面板和增新型号	冯丽声	2023.10.09
合规要求更改安全警示语 库存自然消化	冯丽声	2023.11.20

使用说明

产品简介

功能操作

清洁保养

服务指南

安全警示

保养和售后服务



16132000002241

展示柜

使用说明书



微信扫一扫，服务立马到

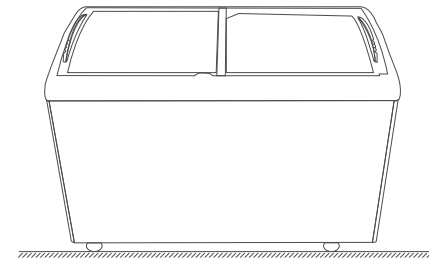
服务热线 400-8899-315

合肥美的电冰箱有限公司

地址：安徽省合肥市长江西路669号

邮编：230000 网址：www.midea.com

图号：SYLG-SMS-0007 厂家代码：A0007402



使用前请仔细阅读本手册，并妥善保管

尊敬的用户：感谢您购买并使用美的展示柜！美的展示柜始终秉承做全球一流的展示柜，做家人和消费者喜爱和信赖的展示柜，做受人尊敬的展示柜企业的理念，竭诚为您服务（全国服务热线：400-8899-315），如果您有任何意见和建议，请随时与我们联系。

请仔细阅读本说明书，以协助您更安全、舒适的使用展示柜，也请妥善保管本说明书，以备日后查阅、维修时需要。

● 您所购买的展示柜可能与本说明书图示外观、结构、功能有所不同，请以实物为准。

目录

安全警示	01
使用说明	05
使用前注意事项	05
产品简介	09
部件名称	09
功能操作	10
操作面板	10
温区说明	14
清洁保养	15
日常清洁	15
长期保养	16
服务指南	17
非故障自查	17
食品接触清单	18
环保清单	19
保修和售后服务	20
附：附件安装指引	
附：产品参数表	

安全警示

⚠ 注意

- 本节描述了安全事项的内容及重要性，以防止对使用者或他人造成人身伤害或财产损失。请在充分理解下面内容（标志、图标）的基础上阅读正文，并请务必遵守所描述的安全事项。

1 安全警示符号代表意义



禁止符号

该符号表示禁止的事项，其行为必须禁止。不遵守指示可能会导致产品损坏或者危及使用者人身安全。



警告符号

该符号表示必须遵守的事项，其行为必须严格按照要求操作执行。不遵守指示可能会导致产品损坏或者危及使用者人身安全。



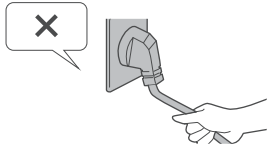
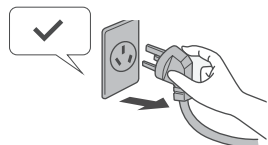
注意符号

该符号表示需注意的事项，其行为需要特别注意。如果不加以防范，可能导致轻度或者中度的伤害，或造成产品损伤。

2 用电类相关事项

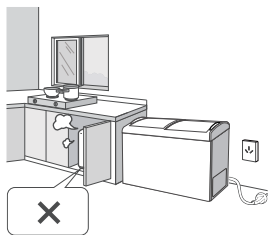
⊘ 禁止

- 拔下展示柜插头时请紧握插头从插座中拔出，切勿拉扯电源线。为保障安全使用，任何时候都请勿损坏电源线，如果电源软线损坏，为了避免危险，必须由制造商、其维修部或类似部门的专业人员更换。



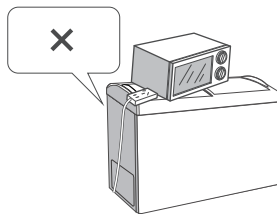
⚠ 警告

- 请使用10A以上的标准三孔专用电源插座，且该插座不应与其他电器共用。展示柜插头应保持与插座牢固接触，否则可能导致火灾。请务必保证插座的接地极有可靠的接地线。
- 该展示柜使用220V/50Hz的交流电源，若电压波动超过187V~253V的范围，会造成展示柜故障甚至损坏，此时必须加装750W以上的自动稳压器配合使用。
- 当煤气等易燃气体泄露时，应先关闭气体泄露阀门，再打开门窗，此时切勿拔下展示柜等电器插头，以免产生电火花引发火灾。



⚠ 注意

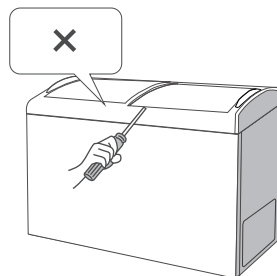
- 为保障安全使用，建议不要将电源插座、稳压器、电饭煲、微波炉等放置在展示柜顶部。不要在展示柜的食品存储区域使用电器，制造商推荐使用的类型除外。



3 使用时相关事项

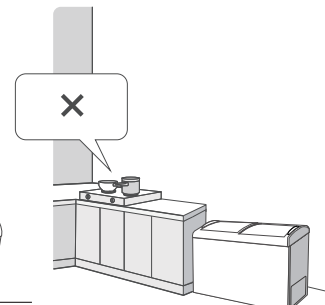
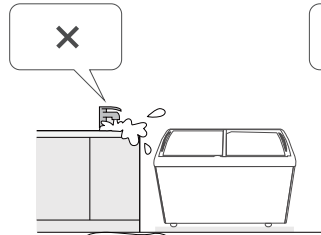
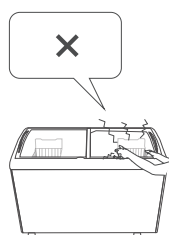
⊘ 禁止

- 禁止暴晒或阳光直射。
- 禁止擅自拆卸、改造展示柜，禁止损坏制冷管路。
- 维修展示柜必须由售后专业人员进行。



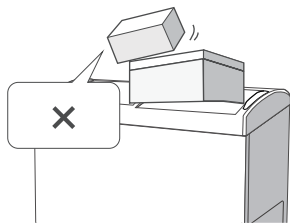
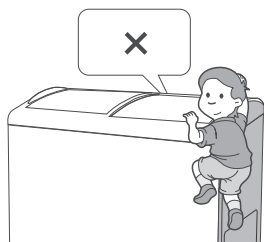
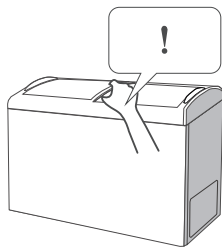
⚠ 警告

- 警告:不要将展示柜放置在太冷（低于5℃）的环境中，也不要放在户外和雨中使用。
- 警告:展示柜运行之后，不要用湿手去拿冷冻室内的食品或容器，特别是金属容器，以免冻伤手指。
- 警告:不要用水喷淋、冲洗展示柜，也不要将展示柜放置在潮湿、易溅上水的地方，以免影响展示柜的电气绝缘性能。
- 警告:不得在器具中贮存爆炸物，如助燃喷雾剂。
- 警告:器具周围或在嵌入式结构里无阻碍物，保持通风通畅。
- 警告:除了制造商推荐的方式外，不得使用机械设备或其他方式加速除霜过程。
- 警告:不得损坏制冷回路。
- 警告:除了制造商推荐使用的类型外，不得在器具的食品储藏室使用电器。
- 警告:照明灯更换请联系专业人员进行。



⚠ 注意

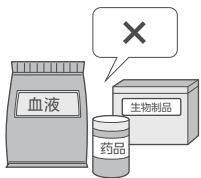
- 门体与门体之间的间隙很小，注意不要把手伸到间隙中，以免挤伤手指。开关展示柜门时，用力不能过大，以免物品掉落。
- 请勿让儿童攀爬展示柜，以免造成展示柜倒下或儿童被关入展示柜，伤及儿童。
- 清洁展示柜时，应拔下电源插头，至少保持间隔时间5分钟后，方能再次接通电源，以免因连续启动而损坏压缩机。
- 请勿将重物放置在展示柜顶部，以免关门时物品掉下，造成意外损伤。



4 放置物品相关事项

⚠ 警告

- 展示柜为商用制冷器具，按照国家规定，只适用于存储食品，不能用于其他用途，如储藏血液、药品和生物制品等。
- 请勿将易燃、易爆、易挥发和腐蚀性物品放入展示柜，以免导致展示柜损坏或引发火灾等。请勿在展示柜附近放置或使用可燃性物品，以免引发火灾。
- 切勿将瓶装或密闭容器内的流体物品如瓶装啤酒、饮料等放入冷冻模式，以免爆裂危害人身安全、造成损失。



5 废弃时相关事项

⊘ 禁止

- 展示柜使用的R600a/R290制冷剂和环戊烷发泡材料均为可燃性材料，展示柜废弃时应与火源隔绝，切勿燃烧处理。应交给具有专业资质的回收公司处理，以免造成环境污染或引发其他危害。

⚠ 警告

- 展示柜废弃时，请将展示柜门拆掉，并拆下吊篮等，将门体等放置到儿童无法接触的安全位置。

使用说明

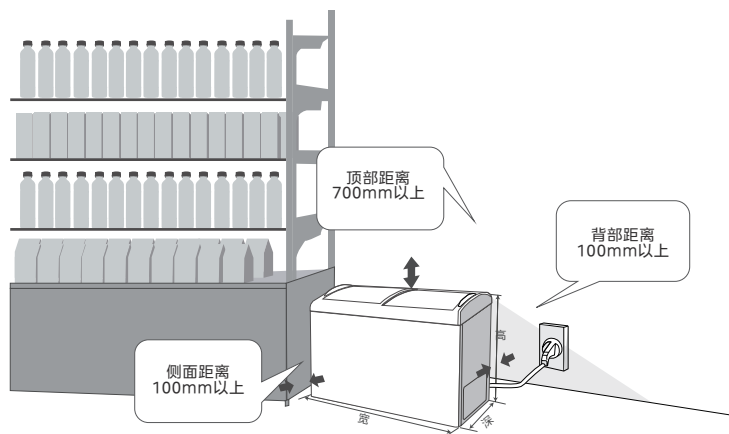
使用前注意事项

1 拆装检查

- 拆除所有包装物，包括底座垫和展示柜内部的泡沫垫块、保护膜、胶带等，若展示柜外壳带有覆膜，撕除门体和箱体上的保护膜。

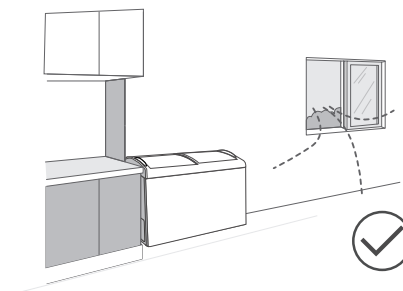
2 展示柜摆放

- 展示柜尺寸：宽(w)×深(d)×高(h)
- 为保证展示柜正常工作，展示柜四周应保留足够的空间保持空气流通。展示柜顶部需预留大于700mm、两侧和背部需预留大于100mm的距离。

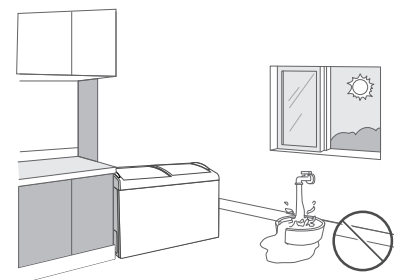


⚠ 注意

- 请将展示柜放置在坚固、平坦的地面（地板、瓷砖或水泥地面）上，并保证有效通风。

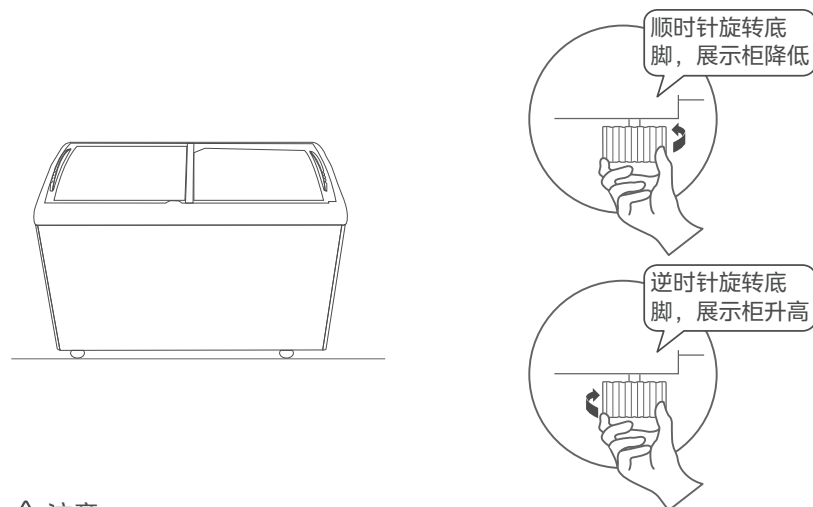


- 切勿放置在潮湿或易沾到水的地方，防止生锈或削弱绝缘效果；远离热源，避免阳光直射。



3 展示柜调平

- 经过运输和搬运，展示柜可能会出现前倾、后仰或底部不平的现象，此时可通过调节底脚（选配）对展示柜进行调平。切勿用展示柜的包装泡沫垫块来垫高展示柜。

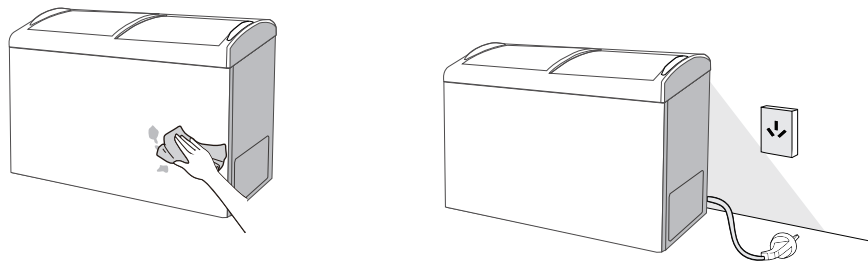


⚠ 注意

- 顺时针旋转调节底脚，展示柜降低；逆时针旋转调节底脚，展示柜升高。
- 适用于带调节底脚产品。

4 展示柜清洁、静置

- 在使用展示柜前，需先清洁展示柜(清洁方案参阅P15“展示柜的清洁”一节)。



⚠ 注意

- 展示柜首次启动前请静置4~6小时后再通电，本产品使用交流220V/50Hz电源(需接地线)。展示柜从仓库送到用户手中，经历多次运输，展示柜压缩机中的润滑油会由于运输进入制冷系统管路中，静置一段时间有助于润滑油回流进压缩机，延长展示柜使用寿命。

5 初次使用

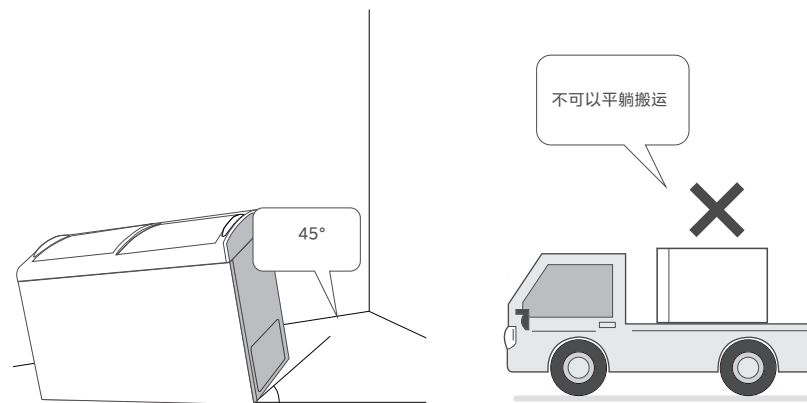
- 展示柜通电后需让展示柜空载运行至少2-3小时后，再放入食材；若为夏季，建议空载运行至少3-5小时，待展示柜充分冷却后，再放入食材，正式使用展示柜。

⚠ 注意

- 展示柜因制冷运行产生的咔嚓声、嗡嗡声、呼呼声，因展示柜内部热胀冷缩产生的啪啪声，属正常现象；
展示柜外壳表面存在发热现象是因为制冷过程中展示柜内部的热量通过制冷系统循环被带至展示柜外壳表面，所以展示柜外壳发热，通常夏季会更热，属正常现象。

6 展示柜移动、搬运

- 在移动或搬运展示柜如调整摆放位置、搬家时，需提前取出展示柜内所有食品，关紧并用胶带固定展示柜门，搬运过程中，底角翘起角度不可大于45°，也不可以平躺搬运。

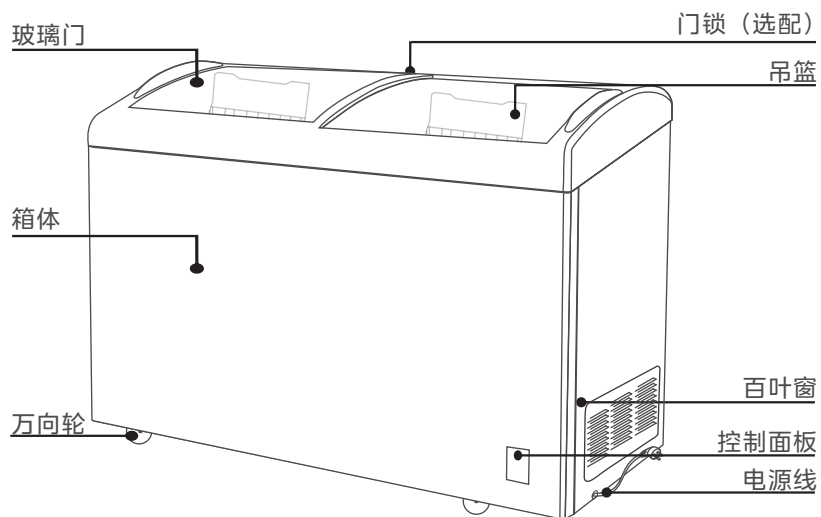


⚠ 注意

- 搬运后建议静置4~6小时再通电使用。

产品简介

部件名称



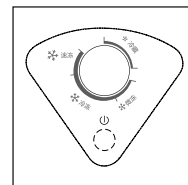
注：此图示只为解释目的，其外观、实物不一致时，请以实物为准。

功能操作

操作面板

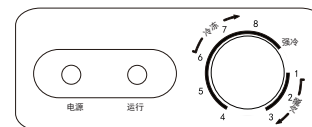
1 操作指引

(1) 扇形面板



- 先将展示柜与电源接通，温控板上电源指示灯（绿灯）亮，表示已接通电源。将控制板上的温控旋钮顺时针方向旋转时箱内温度逐渐下降，逆时针方向旋转时箱内温度逐渐升高。
- “1-2-3-4-强冷”区表示冷冻区，温控旋钮周围的数字不表示箱内的温度。
- 如需冷藏，应将温控旋钮旋转至冷藏区；如需冷冻，应将温控旋钮旋转至冷冻区；如需微冻，应将温控旋钮旋转至微冻区；如需速冻，应将温控旋钮旋转至强冷点。

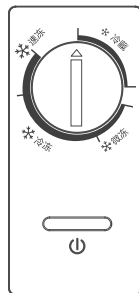
(2) 方形面板



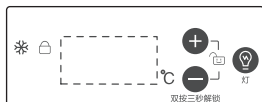
- 先将展示柜与电源接通，温控板上电源指示灯（绿灯）亮，表示已接通电源。运行指示灯（红色）亮，表示机器正在工作。将控制板上的温控旋钮顺时针方向旋转时箱内温度逐渐下降，逆时针方向旋转时箱内温度逐渐升高。
- 图示中“1, 2,3,4,5,6,7,8”不代表具体温度，数字越小，温度越高；数字越大，温度越低。
- 图示中，温控旋钮上“1-2-3”区域为冷藏区，“4-5-6-7-8”区域为冷冻区。
- 如需冷藏，应将温控旋钮旋转至冷藏区；如需冷冻，应将温控旋钮旋转至冷冻区；如需速冻，应将温控旋钮旋转至强冷点。

(3) 竖形面板

- 先将冷柜与电源接通，温控面板上电源指示灯（绿灯）亮，表示已接通电源。温控旋钮顺时针方向旋转时箱内温度逐渐下降，逆时针方向旋转时，则箱内温度逐渐升高。
- 档位温度参考范围：冷藏 10°C~-2°C，微冻 -8°C~-16°C，冷冻 -16°C~-24°C，速冻 -26°C以下

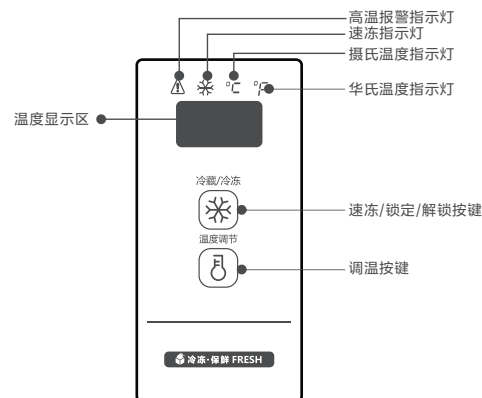


(4) 组合柜电子温控




- ▶ 显示控制
 - 上电时，显示窗口全亮3秒，然后进入正常运行显示，初次上电显示-21°C。
 - 正常运行显示：有故障时显示故障代码；无故障时显示设定温度或功能模式。
- ▶ 锁定和解锁
 - 上电后默认在锁定状态，“⊖”灯常亮；在锁定状态下同时长按“+、-”键3秒解锁，解锁成功后，“⊖”灯灭，同时显示屏闪烁2次（1秒/次），此时通过“+、-”键调节设定温度。
- ▶ 温度设定
 - 调节温度时需要先解锁，当显示设定温度时，每按“-”键调温一次，温度下调1°C，每按“+”键调温一次，温度上调1°C，调节范围（-15°C~-30°C），调节后闪烁5次（1秒/次）后自动确认。
- ▶ 速冻功能
 - 按“-”键3秒，进入速冻模式，设定温度显示“-30”，制冷图标快闪（0.5秒/次），压缩机连续运行；满足下列条件之一退出速冻模式，退出后展示柜回到设定温度运行：
 - ① 断电上电；
 - ② 压缩机连续运行24小时；
 - ③ 速冻模式下传感器故障；
 - ④ 速冻模式下，再次按“-”键3秒，则退出速冻模式，制冷图标正常显示。
- ▶ 记忆功能
 - 断电时，断电的瞬时工作状态被锁定，再次上电后仍按断电前设定的温度工作。
- ▶ 高温报警
 - 高温报警时，设定温度与“H1”循环显示，1秒/次。
- ▶ 照明灯控制
 - 每按“Ⓚ”键一次，可控制照明灯亮灭。

(5) 小冷柜电子温控





- ▶ 显示控制
 - 上电时，显示窗口全亮3秒，然后进入正常运行显示，初次上电显示-18°C。
 - 正常运行显示：①无故障时，显示设定的温度或功能模式；
②有故障时，显示故障代码。
 - 显示区域休眠功能：上电后休眠功能默认打开，温度确认后再经过30秒显示区域熄灭。通过组合按键可以切换休眠状态：
同时按“Ⓚ”和“*”5秒，温度显示区域显示1次“ON”时，表示休眠功能打开。
同时按“Ⓚ”和“*”5秒，温度显示区域显示1次“OF”时，表示休眠功能关闭。
 - 运行控制：休眠功能打开。每次调温经温度确认后，再经过30秒，显示区域熄灭；休眠功能关闭。每次调温经温度确认后，显示区域不再熄灭，保持常亮。
- ▶ 锁定和解锁
 - 初次上电后，按键默认锁定状态，需要解锁后才能操作。
 - 锁定：持续按住“*”3秒后，显示区域闪烁1次，设定温度立刻生效，进入锁定状态，显示区域不闪烁；无按键操作30秒后，也可以进入自动锁定状态，显示区域闪烁1次
 - 解锁：持续按住“*”3秒后，显示区域闪烁1次，锁定解除。锁定状态下，需要解锁后才能进行按键操作。

▶ 华氏摄氏转换

- 长按“”按键3秒进行华氏、摄氏转换。显示摄氏温度时，显示区域的摄氏温度指示灯亮；显示华氏温度时，显示区域的华氏温度指示灯亮。

▶ 温度设定（若设置-30°C/-22°F，推荐使用环境温度25°C/77°F以下）

- 按“”按键，显示设定温度，每按“”按键1次，冷冻温度下调1°C/°F。



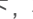
• 摄氏温度设定范围：

[10°C→9°C→8°C→.....→1°C→0°C→-1°C→.....→-28°C→-29°C→-30°C]

• 华氏温度设定范围：

[50°F→49°F→48°F→.....→33°F→32°F→31°F→...→20°F→21°F→22°F]

▶ 速冻功能

- 进入速冻：按下“”按键，速冻指示灯“”亮。设定摄氏温度时，温度显示区域显示“-30”，压缩机连续运行，且摄氏温度指示灯“°C”亮。设定华氏温度时，温度显示区域显示“-22”，压缩机连续运行，且华氏温度指示灯“°F”亮。
- 退出速冻：
 - ①断电上电；
 - ②压缩机连续运行24小时；
 - ③速冻模式下传感器故障，则退出速冻；
 - ④速冻模式下，再次按下“”则退出速冻模式。

▶ 高温报警

- 高温报警时，指示灯“”亮。

▶ 断电记忆

- 断电时，断电的瞬时工作状态被锁定，来电后仍按断电前的设定工作，速冻功能断电后退出。

▶ 故障提示

- 当显示窗口出现下表提示时，则说明冷柜出现了故障。

故障代码	E2
描述	温度传感器故障

2 温区说明

• 冷冻状态

冷冻状态可以长时间保持食品新鲜状态，主要用来储存冷冻食品，例如肉类、鱼虾、水饺、汤圆类短期不食用的食品。

大块的肉类等尽量分割成小块再放入，便于取用。

• 冷藏状态

冷藏状态可以存放冷藏食品，但温度可能会低于0°C，此时请不要存放啤酒、饮料、蔬菜类等，以免温度过低冻坏食物。

⚠ 注意

产品的冷冻速度与存放食物的多少、环境温度的高低有关。如一次性放入过多的常温食品，需提前24小时将展示柜调到最大档位运行，并且大块的食物要分割成小块存放，否则大块的或者大量的食物局部无法冷冻，食物可能会变质。

清洁保养

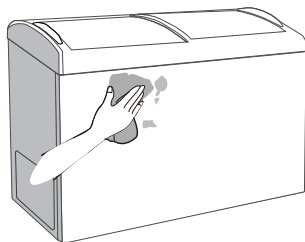
日常清洁

⚠ 警告

- 清洁时请勿使用硬质毛刷、钢丝球、钢丝刷、研磨剂（如牙膏）、有机溶剂（如酒精、丙酮、香蕉水等）、开水、酸碱性物品清洁展示柜，会损伤展示柜表面及内胆。

1 清洁步骤

- 拔下电源插头，切断产品电源。
- 取出展示柜中的存放物。
- 使用柔软的毛巾或海绵蘸温水或中性洗涤剂(如洗洁精)来清洁展示柜。
- 清洁后用干布擦净表面的水。
- 清洁完毕（如果继续使用请接通电源）。

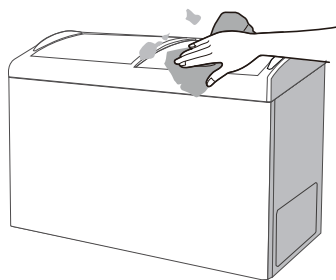


⚠ 注意

清洁前请拔下电源插头，清洁时切勿用水冲洗，以免影响电气绝缘性能。
对于展示柜压缩机室及侧板的灰尘请按时清理，以提高散热效果，同时利于节能。

2 门封清洁

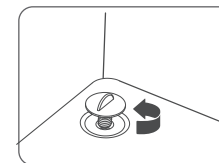
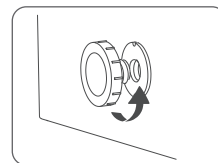
- 门封弄脏后容易损坏，会引起冷气泄露；非专业人员请勿拆卸，请用湿抹布擦拭。



长期保养

1 除霜

- 除霜(定期)时，应拔下电源插头，切断电源，取出室内的食品、吊篮等；打开出水孔、放水孔（并在放水孔位置放置接水器皿），让箱内的冰霜自化，化霜水用干软布擦干。冰霜变软后，可以借助工具加速除冰（使用过程中应避免使用锋利工具，防止伤害到展示柜内胆，影响性能）。



⚠ 注意

除了制造商推荐的方式外，不得使用机械设备或其他方式加速。不得损坏制冷回路。

2 长期停用展示柜的保养方式

- 长时间不使用展示柜时，应拔下电源插头，以免因电源线老化而触电或造成火灾。并将展示柜内擦拭干净，待完全干燥后关上展示柜门。
- 照明灯（选配）更换请联系专业人员进行。

服务指南

非故障自查

现象	可能原因	处理方法
展示柜不工作	电源未接通, 插头未插牢 电压过低或部分电路跳闸	插牢插头 请专业人员解决
展示柜灯不亮 (带灯产品)	灯损坏	请专业人员更换灯
噪音过大	地面不平坦, 展示柜不平稳 展示柜外部接触其他物体或者墙壁	将展示柜放置平稳 清理其他物体或远离墙壁
展示柜内发出声音	类似流水声, 是制冷剂流动的声音 压缩机工作会产生“嗡嗡”声, 启动或停止时声音较大 开停机时, 温控器等元件工作, 发出“咔嗒”声 展示柜工作时, 由于温度的变化, 导致系统管路因热胀冷缩所致, 发出“啪啪”声	属正常现象
压缩机长时间工作	环境温度高, 展示柜工作时间长 展示柜存放过多食品 展示柜霜层太厚	属正常现象 展示柜存放食品不宜过多 除霜
展示柜内有异味	食品放入展示柜前未密封 展示柜内有食品变质 展示柜长期未清理	将食品密封 清理变质食品并清洁展示柜内部
展示柜内积水	热的食品放入展示柜, 冷却后形成积水 频繁开门	擦拭展示柜内胆
结霜	展示柜门体没有关闭好 正常结霜	关闭好展示柜门 定期除霜
柜口处凝露	柜口和环境温度温差较大, 空气湿度较大	属正常现象
箱体外侧发烫	展示柜工作时产生的热量	属正常现象
部分产品门铰链只有一个带弹簧	产品配置	属正常现象

如果自查后展示柜故障仍未排除, 请联系美的售后服务中心。

食品接触清单



提示

- 食品接触清单中零部件包含不同产品型号的部件, 具体以实物为准。

食品接触材料列表

部件名称	部件材质	执行标准	部件名称	部件材质	执行标准
内胆	PS/铝板/PCM/ ABS	GB4806.1	风道组件	PP/PS/铝合金/ 冷轧钢板	GB4806.1
		GB4806.7			GB4806.7
		GB4806.9			GB4806.9
抽屉	PS/PP/ABS	GB4806.1 GB4806.7	面光源组件	PMMA等	GB4806.1 GB4806.7
口框	ABS/PS	GB4806.1 GB4806.7	保鲜组件	ABS	GB4806.1 GB4806.7
果菜盒、瓶框、 蛋架、灯罩等	PS/ABS	GB4806.1 GB4806.7	温控盒、旋钮、 盒盖等	阻燃PS/PS/ABS	GB4806.1 GB4806.7
搁物架总成	玻璃/PS/PP/ ABS/钢丝+ 环氧树脂等	GB4806.1	接水盘、装饰条、 栏条、孔塞等	ABS/PP/镀铬 +钢丝	GB4806.1
		GB4806.5			GB4806.1
		GB4806.7			GB4806.7
		GB4806.9			GB4806.9
制冰机及 水路管件	POM/PP/ABS/ PS/不锈钢/铝管/ 硅橡胶等	GB4806.1 GB4806.7 GB4806.9 GB4806.11	丝管蒸发器、 吹胀蒸发器等	冷轧钢板+ 环氧树脂/ 铜管/铝管等	GB4806.1 GB4806.9 GB4806.10

备注: 明细表中的部件为不同型号产品所包含的主要部件汇总, 具体产品部件, 以实际产品配置为主。

环保清单



提示

- 零部件包含不同产品型号的部件，具体以实物为准。

产品有害物质名称及含量表

部件名称	有害物质						*明细表中的部件为不同型号产品所包含的主要部件汇总，本产品是否包含该部件，以产品实际配置为准。 *明细表中未列明的，除客户定制的部分部件外，本产品中含有的其它部件及其均质材料均不含有害物质。 *明细表中含有有害物质的部分部件及均质材料中的所含有的有害物质均为由于现阶段技术限制而找不到可供替代的物质导致的，符合《电器电子产品有害物质限制使用管理办法》对纳入《达标管理目录》产品中《达标管理目录》限用物质应用例外清单》所明确的39类特定用途中铅、镉、汞、六价铬四种有害物质的应用例外（豁免）。 温馨提示：为了保护环境，本产品或其中的部件报废品，作为消费者的您有责任将其与生活垃圾分开，选择有资质的回收站点，由回收处理站点按照国家相关规定进行分类拆解、回收再利用等。 有关本产品的回收处理的详细信息，请咨询当地政府、废品处理机构等。
	铅 (Pb)	汞 (Hg)	镉 (Cd)	六价铬 (Cr(VI))	多溴联苯 (PBB)	多溴二苯醚 (PBDE)	
箱体及其组件	○	○	○	○	○	○	
门体及其组件	○	○	○	○	○	○	
压缩机组件及配件	✘	○	○	○	○	○	
PCB板	✘	○	○	○	○	○	
制冷管路件	○	○	○	○	○	○	
制冷剂	○	○	○	○	○	○	
电器元器件	✘	○	○	○	○	○	
包装印刷组件	○	○	○	○	○	○	
辅料	○	○	○	○	○	○	

本表格依据SJ/T11364的规定编制。
○ 表示该有害物质在该部件所有均质材料中的含量均在GB/T 26572规定的限量要求以下。
✘ 表示该有害物质至少在该部件的某一均质材料中的含量超出GB/T 26572规定的限量要求。

保修和售后服务

注意事项

- 1 请妥善保管保修卡，连同购货发票一起作为产品保修凭证。
- 2 本产品自购买之日起，在“三包”期内未经许可擅自拆修，因产品质量问题引起的故障，经客户服务部或特约维修部鉴定，可凭保修卡及购货发票，参照国经贸《部分商品修理更换退货责任规定》《“新三包”规定》为用户办理保修。
- 3 不在保修范围内的若干情况：①用户因运输、使用、维护、保管不当；②展示柜由非承担“三包”修理者拆修造成损坏的；③无保修卡及有效发票的；④保修卡型号与产品型号不符或涂改的；⑤因不可抗力造成损坏的。

包修期界定

- 1 展示柜自购买之日起，在包修期内的，实行免费包修政策。

免费包修条件

- 1 凡购买美的展示柜系列产品并已在我公司办理保修登记手续的用户。
- 2 持有效保修凭证（保修卡），且报修产品的名称、型号、条码与保修卡一致；若无法提供有效保修凭证（保修卡），则参考展示柜条形码上的出厂日期，延长6个月进行保修。
- 3 必须在包修期内。
- 4 非人为因素造成的故障。

产品质保期

整机	主要部件	备注
一年	三年	主要部件包括： 压缩机、主控板、显控板、温控器、蒸发器、冷凝器、电磁阀、过滤器、毛细管、风扇电机

注：此保修期限仅限渠道和电商机器，工程机器请致电400-8899-315查询。

产品保修卡



相关信息 (用户填写)			
用户姓名		当地维修网点电话	
购买商品		维修记录	
产品型号		维修日期	
发票号码		故障内容及处理情况	
购买日期		维修单位	
产品编号		维修人员签名	
用户姓名		当地维修网点电话	
购买商品		维修记录	
产品型号		维修日期	
发票号码		故障内容及处理情况	
购买日期		维修单位	
产品编号		维修人员签名	



产品合格证

检查结论: 合格

检查员号: 检验员A1

检查日期: 见生产批号

合肥美的电冰箱有限公司

执行标准: GB 4706.1 GB 4706.13 GB 4343.1 GB 17625.1
 GB 26920.2 GB/T21001.1 GB/T21001.2 GB/T21001.3
 SB/T10794.3

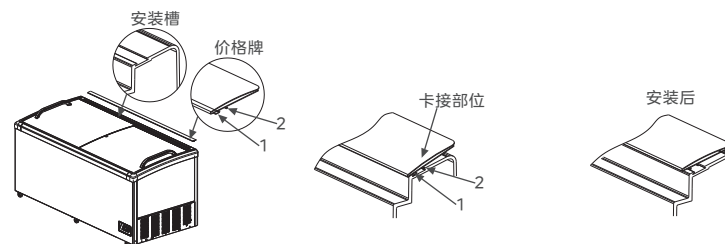
附: 附件安装指引

注: 此指引只针对含有此附件产品, 实际配置以实物为准。

附件安装指引 (部分机型)

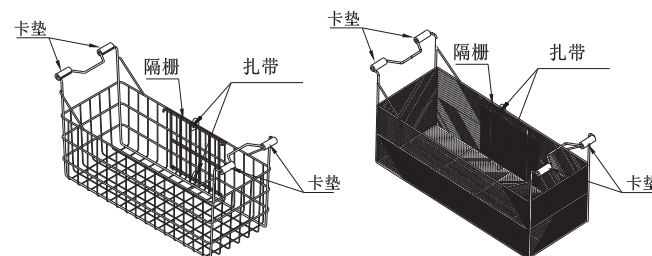
1 价格牌安装指引

- 先将卡爪1插入安装槽内, 再按下卡爪2部位听到咔哒声即安装到位, 价格牌较长需从头到尾按一遍, 上面卡接产生的白印不影响正常使用。

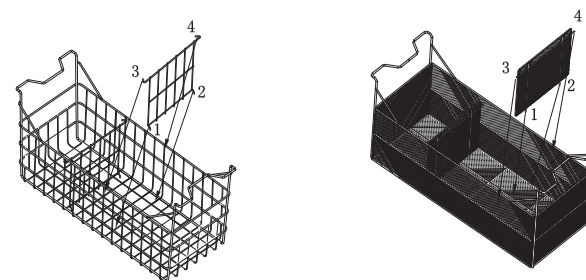


2 吊篮隔栅安装指引

- 用剪刀减掉卡垫和隔栅扎带



- 隔栅安装在同一根钢丝或钢丝网上, 1、2先放置在底部, 3、4放置在左右两侧。



附：产品参数表

△ 注意

- 本表中参数仅供参考，当本表中的内容和机器铭牌上的内容冲突时请以铭牌为准。

产品型号	星级标志	气候类型	温度类型	总展示面积 (m ²)	防触电 保护类别	总有效容积 (L)	电源	额定电流 (A)	照明灯功率 (W)	耗电量 (kW·h/24h)	能效等级	外形尺寸 (宽×深×高)mm	制冷剂 及装入量	发泡材料	噪音 (dB(A))
SD/SC-100GKM	☆☆☆	T(5)	L1	0.16	I类	80	220V~/50Hz	1.8	/	1.03	3级	565×523×850	R600a,48g	环戊烷	51
SD/SC-295GKM	☆☆☆	ST(5)	L1	0.41	I类	255	220V~/50Hz	1.9	/	1.98	2级	1110×640×890	R290,68g	环戊烷	55
SD/SC-336HKMA	☆☆☆	T(5)	L1	0.46	I类	254	220V~/50Hz	2	/	1.96	1级	1255×630×890	R290,65g	环戊烷	62
SD/SC-358HKEM	☆☆☆	ST(7)	L1	0.50	I类	250	220V~/50Hz	2.3	/	2.45	2级	1205×695×845	R290,80g	环戊烷	55
SD/SC-428HKEM	☆☆☆	ST(7)	L1	0.59	I类	304	220V~/50Hz	2.3	/	2.75	2级	1405×695×845	R290,90g	环戊烷	55
SD-686HKTM SD/SC-686HKTM	☆☆☆	ST(7)	L1	1.06	I类	516	220V~/50Hz	3.1	8	4.05	1级	1825×815×860	R290,115g	环戊烷	55
SD-716HKTM SD/SC-716HKTM	☆☆☆	ST(7)	L1	1.06	I类	534	220V~/50Hz	3.1	8	4.25	1级	1825×815×860	R290,120g	环戊烷	55
MS-100LGE	☆☆☆	T(5)	L1	0.16	I类	80	220V~/50Hz	1.8	/	1.03	3级	565×523×850	R600a,48g	环戊烷	51

- 根据国标规定，气候类型为SN/N/ST时，展示柜使用环境温度 $10\sim 38^{\circ}\text{C}$ ，展示柜的容积是根据国家标准测得的；
- 耗电量是根据国家标准，在 25°C 的环境温度下运行24小时所测得的数值。当环境温度高、放入食品较多或者开门频繁等，实际耗电量高于标注值是正常的；
- 噪音是在国家标准规定的半消音室内，关闭门后展示柜空载运行至少16小时。在噪音试验前，器具应运行至一个稳定状态，且至少三个完整的运行周期。依据展示柜类型选择六点、九点以及十点半法进行噪音数据采集和计算该机噪音。使用过程中，由于展示柜装载物品、环境噪音、开关门、压缩机开停等影响，实际噪音和标注值有差异是正常的。