



编码：16138200003505



微信扫一扫，服务立马到

TH10-H88Z
TH10VE60

TEL 400-8228-228

生产者：无锡小天鹅电器有限公司
生产者地址：无锡市新吴区国家高新区长江南路18号
网址：www.littleswan.com
版本号：V2.0

本资料上所有内容均经过认真核对，如有任何印刷错漏或内容上的误解，可向本公司咨询。注：产品若有技术改进，会编进新版手册中，恕不另行通知。产品外观、颜色如有改动，以实物为准。



干衣护理机

使用说明书

使用前请仔细阅读本手册，并妥善保管
更多使用指引请扫描机身“智能产品”二维码，查看电子说明书

尊敬的用户：

- 1.感谢您选择小天鹅干衣护理机，为了您可以更好地使用产品，请仔细阅读本说明书，并妥善保存以供日后查阅；
- 2.请扫描说明书封底处微信服务二维码预约免费安装，或致电服务热线：400-8228-228。

目录

安全提示	01
使用说明	02
干衣小常识	02
控制面板介绍	03
显示图标介绍	03
功能介绍	04
程序介绍	06
维护保养	09
清空水容器	09
清洁过滤网	09
清洁外壳及内筒	10
特殊状况自检	11
环保清单	13
技术参数	14
通用参数	14
其他参数	14
售后服务	15
产品包修卡	15

安全提示

⚠ 注意

- 使用过程中，请重点关注安全警示内容，并运用生活常识谨慎操作。对因使用不当造成的损失，本公司不承担相关责任。



禁止易燃物品



禁止潮湿区域



禁止明火



需要接地



需要专业人员

提示禁止操作的事项

- ⊘ 请勿自行修理、拆装干衣机
- ⊘ 请勿在干衣机上放燃着的蜡烛、蚊香或电吹风等发热源
- ⊘ 擦拭时，请勿用水直接冲洗
- ⊘ 宠物和小孩可能爬入本机，每次使用之前，检查本机
- ⊘ 请勿烘干雨衣、渔衣、防水床单等防水类衣物或类似弹性材料的衣物
- ⊘ 请勿将干衣机放置在毛毯、支架等上面
- ⊘ 在干衣过程中，隔热窗可能非常热，让儿童和宠物远离
- ⊘ 机器上请勿放置重物或坐人
- ⊘ 请勿将干冰、汽油或其它易燃易爆物品存放在干衣机内
- ⊘ 干衣机不能安装在露天或潮湿的环境中，须安装在通风良好的环境中
- ⊘ 当手脚有水时，请勿使用干衣机
- ⊘ 清洁本机时，请勿将手、脚、胳膊伸入干衣机箱体底部，以防划伤

提示可能会发生火灾

- ⊘ 禁止烘干沾有汽油、酒精、石油、苯、辛纳水、清洁剂、干洗剂、除斑剂、丙酮、煤油、美容用油、按摩用油、动物系油、机械油、干洗油、挥发剂、松脂、树脂、蜡、除蜡剂、香蕉水、消毒片等挥发性、易燃物质的衣物
- ⊘ 请勿在沼气池附近或含易燃易爆气体环境中使用干衣机；干衣机工作时，请勿靠近干衣机使用可燃性喷雾剂

提示可能会触电

- ⚡ 请使用220V~，10A以上的有可靠接地的专用电源插座
- ⚡ 请勿用湿手插拔电源线插头，以防触电
- ⚡ 请勿在潮湿、雨淋环境中使用，避免触电、起火等事故

提示必须执行的事项

- ⚠ 如果电源软线损坏，为了避免危险，必须由制造商、其维修部或类似部门的专业人员更换
- ⚠ 请定期清洁电源线插头，以防接触不良
- ⚠ 干衣结束后，请拔出电源插头，拔出时勿拉扯电源线
- ⚠ 儿童或老弱人士只有在监护人指导或帮助下方可使用本产品
- ⚠ 潮湿衣物需经脱水后，方可放入干衣机内烘干；请勿烘干未清洗的衣物
- ⚠ 干衣机运行过程中，不可强行开门，以免热气烫伤

使用说明

一、干衣小常识

⚠ 注意

- 开始干衣前，请查看衣物标签，确认衣物是否适合烘干，并选择合适的烘干程序。

▶ 查看衣物标签

可以烘干	不可烘干		
<input type="checkbox"/> 可用滚筒烘干	<input checked="" type="checkbox"/> 不可用滚筒烘干	<input type="checkbox"/> 挂绳/悬挂晾干	<input checked="" type="checkbox"/> 禁止拧干
<input type="checkbox"/> 常温烘干	<input checked="" type="checkbox"/> 滴干	<input type="checkbox"/> 阴凉处放干	<input checked="" type="checkbox"/> 阴凉处平铺滴干
<input type="checkbox"/> 低温烘干	<input type="checkbox"/> 挂干	<input type="checkbox"/> 平放晾干	<input checked="" type="checkbox"/> 不可熨烫

▶ 衣物准备

1. 烘干分类

- 请在烘干前确认衣物洗标的建议，尤其针对一些涂层衣物（例如冲锋衣）与精细羊毛织物、玻璃纤维制品等贵重衣物，关注是否可烘干，避免损失；对于无洗标衣物，建议按照材质种类选择相应程序；
- 请不要烘干洗涤后未经脱水、甩干的衣物；
- 请尽量将厚薄不一、干湿程度不同、深浅色不同、材质不同（如纯棉和化纤）的衣物分开烘干。

2. 烘干确认

- 请在烘干衣物前务必取出口袋内的打火机、火柴、硬币、钥匙等以及衣物上的装饰品；
- 如衣物上有长带或拉链等，请将长带打结、拉链拉上并内层外翻后进行烘干；
- 针对羽绒服、长绒衣物或者易起球衣物、透气性差的衣物，同样建议内层外翻烘干。

▶ 干衣技巧

- 为达到最佳烘干效果，脱水后的衣物请抖散后放入干衣机；
- 切勿放入过量的衣物（参考程序建议最大烘干容量），否则会导致烘不干或起皱；
- 纯棉、羊毛等易缩水类织物、丝绸、氨纶、二烯类弹性纤维的服装，请用专用程序烘干；
- 如果烘干小件或少量衣物时，建议使用定时可调程序调整烘干时间；
- 部分厚重衣物（牛仔裤、大毛巾等）因为材质特性，局部难烘干，如果程序结束后仍未完全烘干，建议使用定时程序继续烘干；
- 衣服上的绣花遇水后可能会发硬、折皱，烘干后易造成褶皱不平，建议熨烫处理；
- 机器启动时间为程序默认时间，实际运行中，机器会通过相应传感器结合环境温湿度、衣物种类等因素自动调节整体烘干时间，因此时间或有增减，此为正常现象；
- 四件套等大件衣物烘干时请特别注意：
 1. 不要混放入太多衣物一起烘干，否则容易因缠绕而烘不干；
 2. 四件套大件洗涤脱水后，可进行简单的抖散处理，减少褶皱度；
 3. 如果烘干过程中出现缠绕成团，可暂停运行，抖散后继续烘干；
 4. 夏季轻薄的棉质或者化纤的四件套建议单套烘，对于某些特别厚的冬季用的四件套建议被套和床单分开烘干，这样可以改善局部烘不干和褶皱（注：部分纯棉印花的四件套，材质本身的特性就特别容易褶皱，无法消除）；
 5. 针对常规棉质的床品四件套等大件衣物时，请选择专用“大件”程序，默认烘干进行烘干；针对秋冬季绒质四件套时，请在“大件”程序下，调节烘干度至最高档“储藏”，以获得更好的烘干体感。

二、控制面板介绍

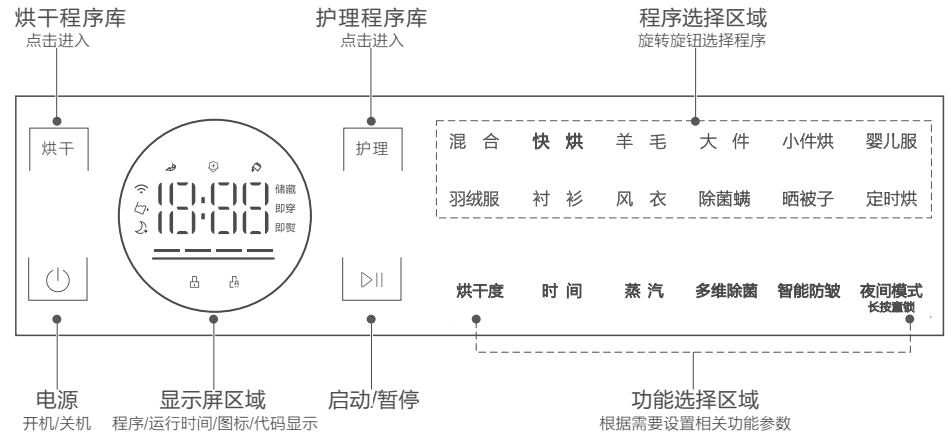
⚠ 注意

- 本说明书包含多个机型，请以所购机型为准，对应控制面板查看；
- 下图仅以程序、功能模块为例介绍，具体请以您购买的产品实物为准。

控制面板操作步骤



此处以TH10-H88Z控制面板为例介绍



三、显示图标介绍

⚠ 注意

- 显示程序对应的信息，包括程序时间、信息代码和干衣状态；
- 因涉及多款机型，图标内容请以实际机型为准。

图标	介绍	图标	介绍
	童锁		智能防皱
	门锁		多维除菌
	无线网络		蒸汽水盒空，请加水
	清空水容器		时间显示/报警提示信息
	夜间模式		烘干度（自下而上，烘干程度逐步增加）

四、功能介绍

⚠ 注意

- 因各程序可选附加功能有差异，请按实际显示内容选择；
- 如下功能包含App功能，需配网后在“美的美居”App端下载后运行；
- 因涉及多款机型，功能内容请以实际机型为准。



1 电源 长按⏻按键，对干衣机进行开关，有开机提示音并且功能键全部亮起后，表示进入待机状态。

2 启动/暂停 按▶||按键启动干衣机程序，如果干衣机正在运行，按此键会暂停工作。

3 烘干 点击进入烘干程序库。

4 护理 点击进入护理程序库。

用于调整衣物的烘干程度，有三个等级：储藏、即穿、即熨，每增加一个等级烘干时间相应调整。

- 5 烘干度**
1. 只有干衣程序启动前“烘干度”按键才可以有效选择。
 2. 连续轻触此功能按键来选择不同的烘干等级。

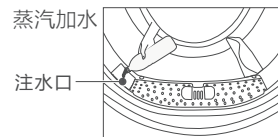
6 时间 可通过此键实现时间调节。

蒸汽功能可以产生蒸汽，减少或消除褶皱，令衣物更加舒展。

⚠ 注意

- 当使用带蒸汽功能的程序时，请添加纯净水！

7 蒸汽



- 当显示屏上图标 闪烁时，请打开过滤网左侧的蒸汽储水盖，从注水口处添加纯净水（建议使用瓶装纯净水，缺水时添加一瓶（500mL），本机最大注水量为1000mL），直到图标消失，盖好储水盖。

8 多维除菌

烘干过程中，在衣物基本干燥时，对衣物进行杀菌处理，同时祛除衣物上的螨虫从而使衣物更加清洁安全。轻薄、精细材质类衣物慎用此功能。
(注：选择多维除菌功能后，显示屏上显示的时间会有所增加；取消后，增加的时间会自动减少。)

9 智能防皱

选择此功能后，干衣机在烘干程序结束后，如果未及时取出衣物，干衣机会自动间歇性运转抖散衣物，减少衣物长时间堆积形成的褶皱。

10 夜间模式

用于夜间低音烘干衣物。

11 长按童锁

长按3秒带有“长按童锁”字样的按键开启童锁功能，此功能可以有效防止儿童乱按或不小心引起的错误操作，再长按3秒可解锁。
干衣机开始运行后才可启动童锁，用于锁定控制面板。
(注：避免意外情况，童锁不锁定电源)



五、程序介绍

⚠ 注意

- 请查看衣物标签，选择合适的烘干程序；
- 如下程序包含云程序，云程序需配网后在“美的美居”App端下载后运行。

烘干程序	最大烘干容量 (kg)	程序说明
混合	4.0	用于烘干棉质类与合成织物混纺的织物
快烘	0.6	用于烘干1-3件低含水率的合成纤维/薄棉类衣物
羊毛	1.0	用于可机洗羊毛类衣物的辅助式烘干
大件	5.0	用于烘干棉麻或者化纤材质的四件套等织物
小件烘	0.5	用于烘干手帕、袜子等小物件
婴儿服	1.0	适用于常规耐热的棉质婴童服装的烘干，对于冬季厚重多层的婴儿保暖棉服，建议烘干一段时间后，内外翻转（包括衣袖），继续完成烘干
羽绒服	1.5(约2-3件)	用于烘干羽绒服/被
衬衫	1.0(约5-6件)	用于烘干衬衫
风衣	1.0	用于烘干棉、涤棉、化纤材质的风衣
定时烘	—	适用于除羊毛和丝绸以外的所有衣物的定时快速烘干，用户可以根据衣物的重量和经验自主通过“时间”按键改变烘干时间
牛仔	5.0	用于烘干牛仔织物
冲锋衣	2.0	用于烘干厚重冲锋衣等衣物
毛巾/浴巾	3.0	用于烘干毛巾或浴巾
棉麻	10.0	用于烘干棉质织物
运动服	3.0	用于烘干运动服（非棉质材料）
丝绸	1.0	用于护理真丝、绸缎类衣物
校服	2.0	用于烘干棉质的校服衣物
贴身衣	0.5	用于烘干棉麻织物、内衣、婴儿服装等

烘干程序	最大烘干容量 (kg)	程序说明
摇粒绒	1.5	用于烘干摇粒绒材质的衣物
除菌烘	3.0	对耐热衣物进行除菌烘干处理
绒毯	2.5	适用于绒类织物烘干，例如秋冬季的绒毯（建议单件烘）、加绒四件套（建议单套烘）等，同时请勿超过建议烘干量，避免缠绕烘不干










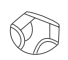

护理程序	最大护理容量 (kg)	程序说明
羽绒服	0.8	适用于羽绒服/被的除尘祛味、蓬松护理
衬衫	0.5	适用于对衬衫进行除皱护理
风衣	2.0	适用于羊毛及混纺风衣的除尘、除皱护理
除菌螨	3.0	对长期存放的耐热衣物，进行除菌除螨处理
晒被子	2.5	用于对长期存放的薄被子（如：空调被）进行除潮祛味处理
毛呢	0.6	适用于毛呢大衣的除尘祛味护理
丝绸	0.6	用于真丝、绸缎类衣物的除尘祛味护理
冲锋衣	1.0	适用于冲锋衣的除尘祛味、除螨护理
蚕丝被	2.5	适用于蚕丝夏被的除潮、除螨、蓬松护理
萌宠除螨	2.0	适用于宠物衣物或者用品的除菌除螨
羊毛大衣	0.6	适用于羊毛衣物的除尘祛味、蓬松护理
换季祛味	2.5	适用于换季衣物的除尘、除螨、蓬松护理
冷风清新	—	定时清新衣物，不加热
热风暖衣	—	定时加热运行以温热衣物

维护保养

⚠ 注意

- 需除皱、除尘、除味、蓬松护理的衣物可使用护理程序，请勿用于烘干；
- 为达到最佳烘干/护理效果，请遵照每个烘干/护理程序建议的最大烘干/护理容量；
- 不应过度烘干衣物，否则会使衣物起皱；
- 本机带有空桶判定功能，建议尽量选取衣物对应相关程序进行烘干（例如袜子、手帕等选用小件烘），避免出现误判导致烘不干；
- 使用夜间模式功能时负载量不宜超过筒容积的1/3或标称容量的1/2；
- 除菌、除螨测试程序用“除菌烘或除菌螨”，根据需要选择不同的档位，用户选用此程序可以获得较好的除菌效果。

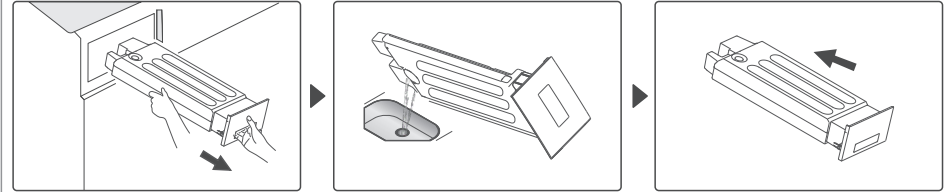
一般衣物参考重量

 混纺外衣 约800g	 夹克 棉约800g	 牛仔裤 约800g	 毛巾被 棉约900g	 单人床单 棉约600g	 工作服(上、下) 棉约1120g
 睡衣 约200g	 衬衫 棉约300g	 T恤 棉约180g	 内裤 棉约70g	 袜子 混纺约30g	

⚠ 注意

- 在您开始保养工作前，请务必拔下电源线插头或切断电源。

一、清空水容器



1. 用手托住，拉出水容器

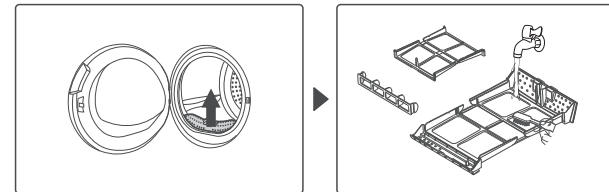
2. 倾倒水容器，将水倒出

3. 将水容器装回原位置

⚠ 注意

- 每次使用后，请及时清空水容器；
- 在无容器的情况下，请勿使用干衣机；
- 如果在烘干过程中图标 ∇ 闪烁时，请先检查水容器是否水满，若水容器满，请清空后重启机器，若水容器未水满，直接启动机器；若再次启动后依然出现上述问题，请拨打全国服务热线；
- 使用外接排水管排水时，无需清空水容器；
- 冷凝水不可饮用。

二、清洁过滤网

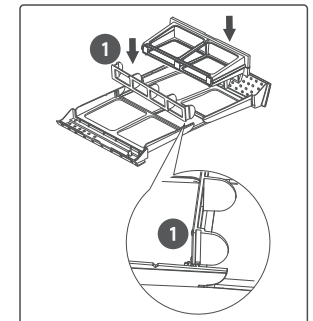


1. 打开机门，取出过滤网

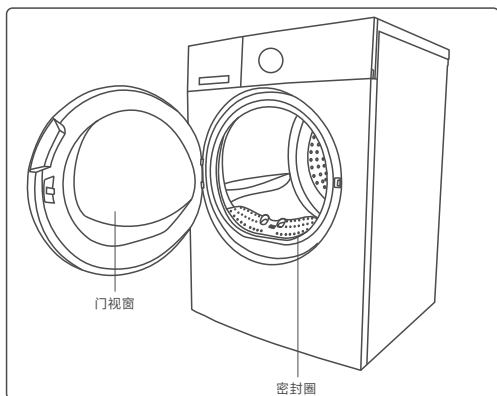
2. 去除堆积在滤网上的绒毛，用软毛刷清洁或用水冲洗过滤网（含组件）

⚠ 注意

- 每次使用后，请及时清理过滤网（含组件），并将其装回原位（若用水冲洗，须晾干后再安装）；
- 重新安装过滤网（含组件时）前，请注意（图示①）方向；
- 如如无滤网的情况下，请勿使用干衣机。



三、清洁外壳及内筒



清洁步骤：

1. 准备一块干净的湿软布；
2. 用软布擦拭清洁门部装，尤其是内部视窗；
3. 用软布擦拭清洁内筒；
4. 用软布擦拭清洁前封门上的密封圈的内外部分；
5. 用软布清洁过滤网下部风道中的毛屑；
6. 机器启动前，用柔软的干抹布擦干机器。

⚠ 注意

- 清洁时请戴上手套；
- 禁止使用具有挥发性质的清洗剂进行清洗，如酒精、汽油等；
- 清洁擦拭干衣机表面或者其他部件时，请使用干净的湿软布，否则可能损坏塑料表面或者其他部分；
- 湿度传感器位于干衣机的滚筒内部，取物口下部。请勿用腐蚀性清洁剂清洁，请勿刮伤湿度传感器。


四、特殊状况自检

干衣机如不能正常运行，显示信息代码或出现特殊状况时，请进行下列检查并尝试执行建议。

现象	对应方法
干衣机无法启动	检查机门是否关好 检查电源插头是否插好 检查是否按了“启动/暂停”键
机门自动打开	检查门是否关到位 检查衣物是否过量 按住门把手处，使门锁卡到相应位置
显示屏不亮	检查是否停电，电源插头是否正确插接 检查是否打开电源开关
烘干效果不好	检查过滤网是否清理干净 检查衣物与干衣程序是否匹配 检查衣物是否超过了程序允许的最大负载量 检查是否包含复合面料的衣服，如冲锋衣，需要将衣物内侧外翻后烘干
烘干时间长	检查衣物是否未完全脱水，过于潮湿 自动判干程序会根据衣物湿度自动调节时间
机器中途停止运行	检查水容器盒是否水满 检查电源和插座是否正常
显示时间跳动	自动判干程序会根据衣物湿度自动调节时间（无需操作）
噪音大	检查机器底脚是否已经调平 检查衣物口袋中的硬物是否已经取出 检查衣物上的拉链是否拉上，纽扣是否扣好，已内层外翻 热泵干衣机内置压缩机和电机，运转时产生的嗡嗡声音属于正常现象
冬季开机后筒内温度低	冬季，环境温度低，热泵工作升温速率慢，筒内温度不明显，通常情况下，请运行20-30min后再测试筒内温度，感觉到明显升温后，说明机器正常

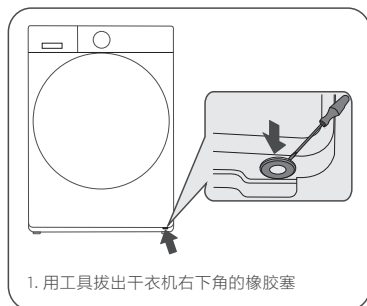
信息代码	原因	解决方法
	水容器满	清空水容器后重启
	排水泵故障或水位传感器故障	请拨打全国服务热线 400-8228-228
E33	温度传感故障	
E64	电机通讯故障	
E82	主板通讯故障	
E30	电子门锁故障	关好机门
	门未合上	

⚠ 注意

- 当机器运行中出现图标时，请先检查水容器是否水满，若水容器满，请清空后重启机器；若水容器未满请直接启动机器；若再次启动后依然出现上述问题，请拨打全国服务热线。

紧急开门

当干衣机运行时停电，需要开门时，请使用紧急拉绳开门，操作如下：



⚠ 注意

- 机器运行过程中禁止使用紧急拉绳开门。

环保清单

产品中有毒有害物质或元素的名称及含量

部品名称	有害物质					
	铅(Pb)	汞(Hg)	镉(Cd)	六价铬(Cr(VI))	多溴联苯(PBB)	多溴二苯醚(PBDE)
箱体组件	○	○	○	○	○	○
支撑组件	○	○	○	○	○	○
灯泡	○	○	○	○	○	○
标准件	○	○	○	○	○	○
电源线	×	○	○	○	○	○
滤波器组件	○	○	○	○	○	○
传感器	○	○	○	○	○	○
电容器组件	○	○	○	○	○	○
泵组件	×	○	○	○	○	○
大风轮组件	○	○	○	○	○	○
顶盖组件	○	○	○	○	○	○
门部装	○	○	○	○	○	○
把手组件	○	○	○	○	○	○
滤网组件	○	○	○	○	○	○
后罩	○	○	×	○	○	○
热交换系统	○	○	○	○	○	○
水管组件	○	○	○	○	○	○
盖板组件	○	○	○	○	○	○
内筒组件	○	○	○	○	○	○
导线组件	○	○	○	○	○	○
控制系统	×	○	×	○	○	○

本表格依据SJ/T 11364的规定编制

○表示该有害物质在该部件所有均质材料中的含量均在GB/T 26572规定的限量要求以下。

×表示该有害物质至少在该部件的某一均质材料中的含量超出GB/T 26572规定的限量要求。

说明：超出限量要求的部件或材料均满足《达标管理目录限用物质应用例外清单》的要求。

以上清单中所包含零部件依据不同产品型号略有不同。

※ 本产品执行标准：GB 4706.1、GB 4706.20

♻ 回收提示

本产品的“环保使用年限”为15年，机器超过使用期限或经过维修无法正常使用后，不应随意丢弃，请交由有废弃电器电子产品处理资格的企业处理，正确的处理方法请查阅国家或当地有关废旧电器电子产品处理的规定。

技术参数

一、通用参数

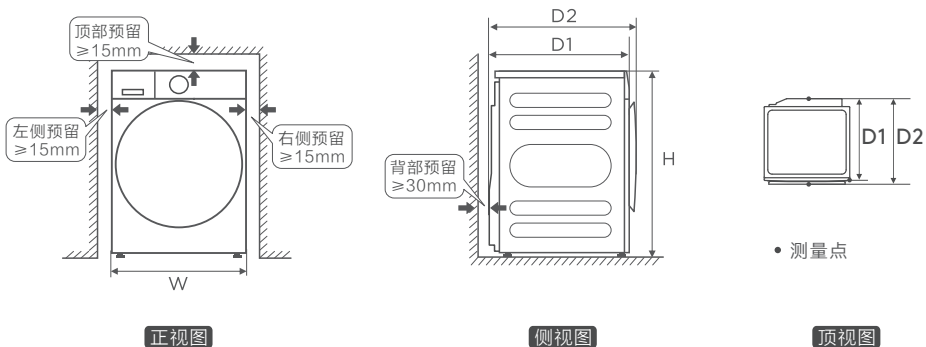
额定电源 220V- / 50Hz 额定电流 10A 使用环境温度 +2°C ~ +35°C

二、其他参数

整机型号	最大烘干容量 (kg)	额定功率 (W)	外形尺寸mm (W X D1 X H)	最大外形尺寸mm (W X D2 X H)	整机重量 (kg)	制冷剂	制冷剂充注量 (g)	噪音 (声功率级 dB (A))
TH10-H88Z	10.0	1700	595x585x850	595x600x850	51	R134a	270	64
THIOVE60	10.0	1700	595x585x850	595x600x850	51	R134a	270	64

备注:

1. 噪音程序为“混合”，选择夜间模式；
2. 干衣机若要配合洗衣机堆叠安装时，请联系售后预约安装；
3. 为保证更好的使用体验，机器正面建议预留900mm以上的使用空间距离；
4. 为保证机器正常散热以及日常维护或移机的方便，嵌入式安装时建议安装于平地，机器放置位置的左右后上空间间隙建议如下：



售后服务

- 本产品三包按照国家三包规定执行。
- 免费服务范围：一般家庭使用的干衣护理机，用户凭发票及包修凭证享有整机免费包修三年的服务。非家庭使用的干衣机（如：学校、部队、医院、企业等团体使用或营利用途），用户凭发票及包修凭证享有整机免费包修三个月，主要零部件（如：电机、电脑板、温控器、电容器、加热管）免费包修1年的服务。
- 对下列情况我们实行有偿服务：用户因使用、维护、保管不当而造成损坏的；因异常电压、火灾等外部原因损坏的；自行或非承担三包修理者拆卸造成损坏的；超过“三包”有效期的；涂改发票或无购机发票和包修凭证的；包修凭证的产品型号和制造编码与所修理产品不符或涂改的；等外品销售的干衣机（以正规销售渠道的发票为准）除漏电故障外，不予包修；因不可抗力造成损坏的。

如需相关咨询和服务，请拨打全国服务热线：

400-8228-228

产品包修卡

用户姓名：	地址：
购机商店：	检修日期：
产品型号：	检修记录：
发票号码：	更换零部件：
机器编号：	维修人员：
购买日期：	客户确认：

合格证

检验结论 合格
 机身条码第12-15位
 年:2022
 月:6月(A:10月,B:11月,C:12月)
 日:18
 检验日期 XXXXX2 6 18XXXX (示例)