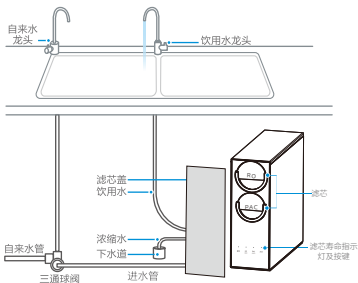


部件展示



· 注意事项

- 本产品用于对市政自来水进行过滤净化，反渗透出水水质符合《生活饮用水水质处理器卫生安全与功能评价规范—反渗透处理装置》(2001)的要求，活性炭出水水质符合《生活饮用水水质处理器卫生安全与功能评价规范—一般水质处理器》(2001)的要求。
- 浓缩水可回收利用建议用于家庭用水（洗衣、拖地等）；生活水（净水）建议用于生活用水。
- 活性炭出水仅适用于双出水机型。

附件清单



说明书X2



1/4英寸PE管X1



3/8英寸PE管X1



废水管夹X1



固定块X1



膨胀胶粒X1



螺钉X1



扎带X3



Y型三通X1



2分弯头X1



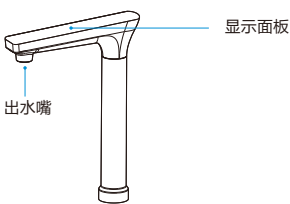
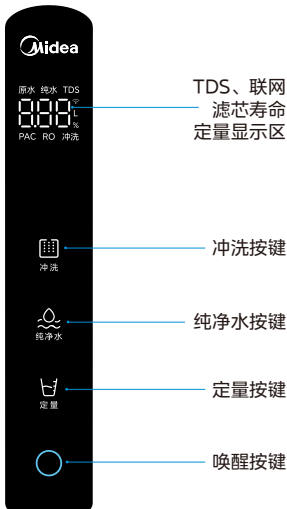
3分弯头X3



水龙头1套
进水球阀1个
2分卡销9个
3分卡销2个

水龙头附件盒 X1

智慧屏龙头



安装简图
(仅供参考, 以实物为准)

智慧屏龙头显示

1. TDS、联网、滤芯寿命、定量显示区
取水用水时显示进水TDS和出水TDS
显示当前整机联网状态
待机状态下显示当前滤芯寿命
取水时显示定量取水量

2. 功能按键区
冲洗、纯净水、定量取水和唤醒4个功能
按键

智慧屏龙头功能指引

-  **1. 冲洗按键**
轻触选中该按键, 启动冲洗滤芯, 时间约60秒再次点击可取消冲洗
-  **2. 纯净水按键**
轻触选中该按键, 龙头出饮用水(纯净水), 再次轻触, 龙头出水关闭
-  **3. 定量按键**
机器设置档位有: 无档位/低档位/中档位/高档位, 其中每档定量具体值可在APP上设置
-  **4. 唤醒按键**
a. 熄屏状态下, 轻触该按键唤醒龙头
b. 龙头显示E6故障后短按该键, 解除故障(需要提前排除故障)

△注意:

如果龙头显示面板表面有残留水, 可能会导致误触, 请及时擦除屏幕表面的残留水。

产品参数

产品型号	MRO2081-4000
额定电压/频率	220V~/50Hz
额定总功率	160W
净水流量	3.5L/min
额定总净水量	6000L
水效等级	1级
进水压力	0.1-0.4MPa
工作压力	0.4-0.8MPa
适用环境温度	4-38℃
适用水质	市政自来水
卫生许可批准文号	粤卫水字[2024]-05-第S1090号

注：

由于产品改良，上述参数可能有所更改，以产品铭牌为准。

净水流量为环境温度 $25\pm 2^{\circ}\text{C}$ ，水温 $25\pm 1^{\circ}\text{C}$ ，进水压力 $0.24\pm 0.02\text{MPa}$ 条件下测得。

滤芯配置

滤芯名称	数量	寿命	主要功能
RO反渗透滤芯	1支	24-72个月	理论过滤精度达到0.0001-0.001微米，可拦截水中的有机物（三氯甲烷、四氯化碳）、重金属（砷、铅、铬等）
PAC前置复合滤芯	1支	12-24个月	PP棉纤维活性炭有效滤除水中的泥沙、铁锈、悬浮物、余氯及异味等

产品安装

· 注意事项

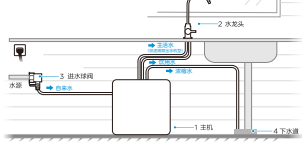
为保证产品的安全和正常使用，请联系售后进行安装，严禁自行安排。

如需安装，请联系当地售后服务网点或拨打全国服务热线：400-830-8289。

安装示意图

安装主要物品与设备：

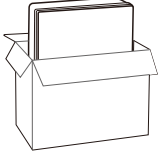
1.主机 2.水龙头 3.进水球阀 4.下水道



注：图示仅供参考，请以实际机型为准。

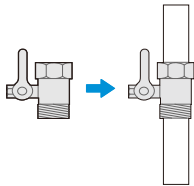
机器安装

a | 取出机器



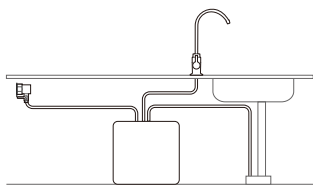
把产品从包装箱取出放在厨房水槽下方位置。

b | 安装三通连体球阀



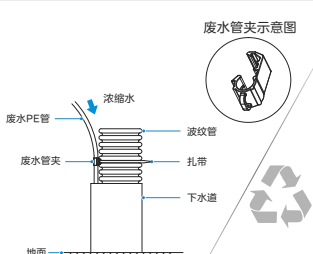
把三通连体球阀取出，安装在自来水管上。

c | 连接管路



按照水路安装示意图进行管路连接和水龙头安装。

d | 安装废水管夹



浓缩水可直接排到下水道或回收利用；安装时，废水PE管需要用扎带及废水管夹固定到下水道，且固定牢固，如上图所示。

产品安装

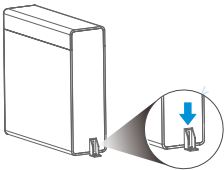
注意事项

- 安装操作需由当地经销商服务网点的专业人员进行；
- 仅适用于需要固定安装的机器；图片仅供参考，具体请以实物为准；
- 为防止产品意外倾倒，产品使用前请按照以下说明固定安装。

固定座安装

（仅适用于需要固定座固定的机型）

背面安装方式



1. 取出净水器后面的黑色硅胶件，再取出硅胶件内的螺钉，然后取出附件中的塑料固定块及长螺钉，把塑料固定块用长螺钉打在机器上；

2. 在机器安装处，塑料固定块位置对应的地面上钻孔并安装膨胀胶粒，然后打上螺钉将机器固定牢固（如上图所示）

产品安装

机器冲洗

a | 机器使用前冲洗



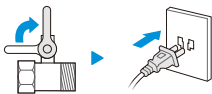
首次使用时前置和后置活性炭滤芯存在黑粉，需进行冲洗，打开水龙头放水30分钟，一切确认无误后，可以安全使用。

b | 注意事项

由于反渗透膜的亲水特性，膜内含有保湿成分（主要成分为食品级甘油），为了初装后产水的口感更佳，初装第一天尽可能使用机器，产水不建议饮用，可用于厨房清洗用水。若不能按以上操作，建议安装后每隔2小时打开水龙头制水20分钟并排掉，循环12次以上，以便充分保证口感，激活膜的性能。

机器调试

a | 插上电源

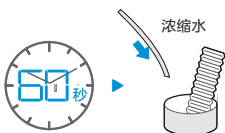


打开进水球阀

打开电源

首先打开三通球阀，然后插上电源，整机默认启动。

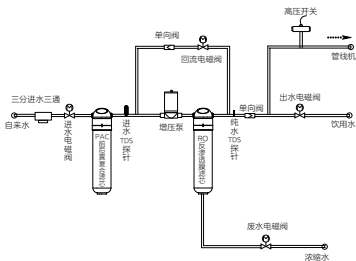
b | 关闭水龙头



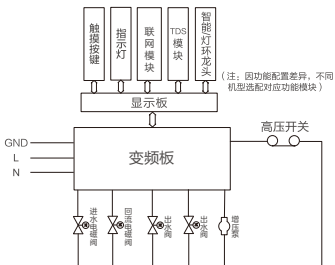
关闭水龙头，等待60秒，检查机器的浓缩水是否停止。

产品安装

—— 水处理工艺图 ——



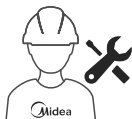
—— 电器原理图 ——



快速入门

首次使用

a | 预约安装



全国服务热线
400-830-8289

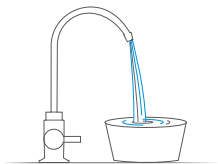
拨打全国服务热线预约净水器安装。

b | 整机安装



安装师傅按照保养与维护章节步骤进行整机安装、冲洗、调试。

c | 安装完成



产品安装完成后，打开饮用水龙头即可使用。
打开水龙头，刚开始会有微量黑水产生，属于正常现象。

温馨提示：初安装冲洗产生的微量黑水，含有后置活性炭的碳粉以及膜保护液的食品级甘油，该成分对人体无害。

快速入门

功能说明

a | 冲洗

减少堵塞，水质鲜活。

建议每个月或超过七天未使用后，使用该功能。



机器分为自动冲洗和手动冲洗：

自动冲洗：按照机器软件预设逻辑进行冲洗，无需人工干预。

手动冲洗：按照如下步骤控制（备注：系统在自动冲洗状态下，无法触发手动冲洗）；

- 1.在待机状态下，轻触**冲洗**键，系统对滤芯进行冲洗，60秒后结束冲洗
- 2.如果在60秒内再次轻触**冲洗**键，则停止冲洗；
- 3.如果在系统自动冲洗状态下轻触**冲洗**键，则无效处理。

b | 复位

更换滤芯后，需进行“复位”操作。



重新记录滤芯使用寿命；

滤芯复位分为滤芯寿命未到期换芯复位和滤芯寿命到期换芯复位：

滤芯寿命未到期复位：

- 1.轻触复位按键，选择待复位的滤芯，被选择的滤芯指示灯闪烁；
- 2.选中待选择的滤芯后，长按对应滤芯**复位**按键3秒，完成对应滤芯复位。

滤芯寿命已到期复位：

长按滤芯复位按键3秒，完成已到期的滤芯复位。

快速入门

温馨提示

- 1.家中未停水时，整机长时间制水（30分钟连续制水），净水器进入超时保护模式，面板指示灯闪烁，不能出水（拔下电源插头直至显示灯熄灭重新上电恢复正常）。
- 2.当自来水停水后由于检测不到水压，水龙头指示灯常亮，请关闭净水器电源。如果连续工作30分钟触发了超时保护，请按上面第1点操作取消保护。

清洁保养

滤芯更换

·|注意事项

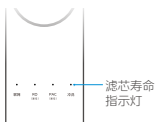
- 更换滤芯前请务必关闭进水阀；
- 更换滤芯前请断开电源，并静置30秒。

1. 智慧屏龙头提示更换滤芯，同时机身上滤芯指示灯闪烁，说明有滤芯寿命到期，请拨打服务热线400-830-8289；

2. 净水器机身上滤芯寿命指示灯闪烁，说明滤芯寿命到期，请拨打服务热线400-830-8289或在商城上自行购买滤芯并按步骤更换。

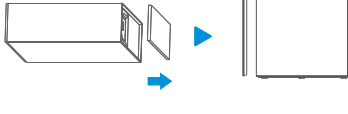
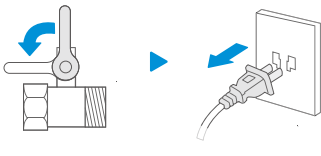


①

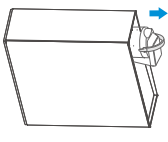


②

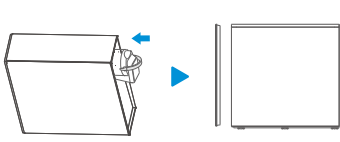
b | 更换滤芯时，先断水断电，接着取下机器侧面的滤芯盖板。



c | 拉起滤芯上的提手，侧面抽出旧滤芯。



d | 将新滤芯放入滤芯套筒后，双手向下按压滤芯端面，直到“啪”的一声锁紧，再盖上滤芯盖板完成换芯。



e | 滤芯更换完成后，长按机身上对应的滤芯按键（或在APP上对对应的滤芯复位）进行滤芯复位。



1. 家中未停水时，整机长时间制水（30分钟连续制水），净水器进入超时保护模式，面板指示灯闪烁，不能出水（拔下电源插头直至显示灯熄灭重新上电恢复正常）。

2. 当自来水停水后由于检测不到水压，水龙头指示灯常亮，请关闭净水器电源。如果连续工作30分钟触发了超时保护，请按上面第1点操作取消保护。

清洁保养

日常保养

- a | 检查机器各功能运行正常，机器断电并关闭水源。



关闭进水球阀

- b | 壁挂式安装应检查壁挂吊板、螺钉是否松动。



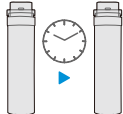
- c | 检查机器关键零部件的连接逐个用力将连接处的PE管顶一下，确保PE管插到位。



- d | 检查机器各功能运行正常，机器断电并关闭水源。



- e | 更换滤芯，根据滤芯使用时间及滤芯使用寿命提示情况（根据产品的功能）判定是否需要更换滤芯，如需更换，需先征求用户意见。



旧

新

- f | 接通水源，使产品正常出水，并用干爽的纸巾检查各连接处是否有漏水现象。



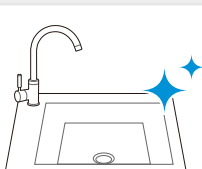
纸巾

- g | 更换RO膜：对水质进行TDS测试。

检查水质或口感



- h | 工作完成后，帮用户清洁打扫，确保用户家卫生情况良好。



清洁保养

零部件保养

为了更好地保证本机处于良好的运行状态，下表列出关键部件的清单，这些部件在使用过程中，会因为堵塞、饱和、老化等原因，逐步丧失原有的效能或特性，会导致设备出现安全隐患，请您及时保养、维护、更换。

序号	类别	名称	图片	失效原因	保养周期
1	耗材	滤芯		堵塞、饱和	依据各地区水质定期保养更换
2	电控类	电控板		疲劳、老化	60个月
3	电控类	水泵		疲劳、老化	60个月
4	电控类	高压开关		疲劳、老化	30个月
5	电控类	废水电磁阀		疲劳、老化	30个月
6	电控类	进水电磁阀		疲劳、老化	30个月
7	电控类	开关电源		疲劳、老化	30个月
8	储水设备	压力罐		疲劳、老化	36个月
9	管件	压力罐球阀		疲劳、老化	36个月
10	承压件	水路板		疲劳、老化	36个月
11	承压容器	滤瓶		疲劳、老化	36个月
12	管件	三通球阀		疲劳、老化	36个月
13	管件	快接接头		疲劳、老化	36个月
14	管件	PE管		老化	36个月
15	配件	鹅颈水龙头		疲劳、老化	36个月
16	储水设备	储水袋		堵塞、饱和	24-36个月
17	管件	起泡器接头		堵塞、老化	36个月
18	耗材	气体过滤器		堵塞、饱和	36个月
19	罐体	混气罐		老化	36个月

常见问题

故障自检

以下为常见异常的判断与检查，若简单处理无法排除，请送维修网点或向拨打客服热线进行咨询。请不要自行拆卸修理，以免发生危险或者对机器造成损害。

- 净水器在净化过滤过程中，水泵工作会有轻微的噪音发出，请用户放心使用。
- 使用过程中如有疑难故障，请参照以下方法排障，如无法解决故障，请联系当地经销服务网点检修或拨打全国服务热线：400-830-8289。

现象	可能原因	排除方法
净化水出水量下降异常	滤芯被堵塞	需要冲洗或更换滤芯
	滤芯没有及时更换，超出使用时间	需要更换滤芯
	球阀或水龙头没有完全打开	检查进水球阀或水龙头是否完全打开
	储水罐中纯净水用完（储水罐机型专有）	等待机器制水，约半小时之后再使用
出水水质差	滤芯失效	请与当地经销服务网点联系，及时更换
	长期停用（超过3天）	打开饮用水水龙头开关，冲洗3-5分钟
	水源水质差	确认水源为市政自来水
漏水	部件损坏	请切断水源、电源并拨打全国统一服务热线报障
更换滤芯之后不出水	气堵	更换滤芯时先断电，再断水，更换之后，先通水再通电
打开净水水龙头后重新通水，不出水	气堵	先通水再通电，打开饮用水水龙头开关冲洗3-5分钟，如无法解决请联系当地经销服务网点

888 信息显示	原因	解决方案
E6	机器长时间制水，机器自动启动保护机制，停止出水	• 短按唤醒按键，解除故障
E5	通讯异常，机器内部显示板与控制板连接异常	• 需报售后维修
E0	机器内部漏水	• 需报售后维修
E9	水龙头通讯故障	• 检查水龙头与机器是否连接完好，若完好则重新上电，故障未消失则需报售后

常见问题

包修政策

具体包修政策请在“美的服务”微信公众号上查询。

联网指引

——美的美居配网——

IOT智能互联，随时随地监控滤芯用水

用水统计



滤芯管理

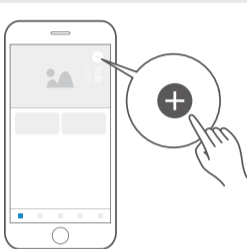


a | 下载安装美的美居



扫描上方二维码或在应用市场搜索“美的美居”下载并安装App。

b | 注册登录



在App主界面，点击“+”按钮，根据向导完成帐号注册登录。

c | 设置净水机



长按[联网]键3秒，机器进入配网模式，详见“配网指引”。

d | 添加设备



方式A

方式B

方式A：设备通电后，若APP首页发现附近可添加设备，点击“添加”按钮进行添加。

方式B：设备通电后，点击首页右上角“+”后选择“添加设备”，可通过扫描家电机身二维码、选择品类型号或者附近设备的方式添加设备。

e | 设备联网



根据App向导提示，为设备连接网络；若联网失败，请参考App页面提示进行操作。

·| 注 意 事 项

- 为产品联网时，请确保手机尽量接近本产品。
- 根据App提示，如果您的产品仅支持2.4GHz无线网络通信，选择当前家庭无线网络时，请注意选择2.4GHz网络。
- 路由器无线网络名称不建议含有中文或特殊字符（包括标点符号，空格等）。
- 建议同一路由器下连接设备数不超过10个，避免因信号不稳定对联网造成影响。
- 若路由器或无线网络名称密码更改，需重复以上过程重新联网。
- 随着产品技术更新，美的美居App内容可能会有所变更，实际以美的美居App内展示向导为准。