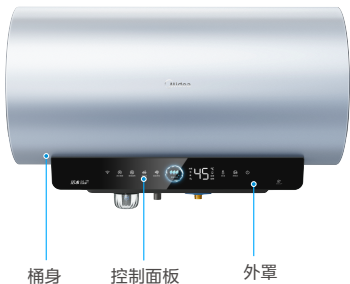




# 部件展示



## • 温馨提示

本资料图片仅供参考，具体请以实物为准；  
产品若有技术改进，会编进本资料中，如  
资料与实物有差异请以实物为准。

# 操作界面



## • 温馨提示

本资料图片仅供参考，具体请以实物为准；  
产品若有技术改进，会编进本资料中，如  
资料与实物有差异请以实物为准。

# 附件清单



单向安全阀X1



膨胀螺栓X2



软管X1



密封圈X2



膨胀螺钉X1



说明书X1

## • 温馨提示

本资料图片仅供参考，具体请以实物为准；产品若有技术改进，会编进本资料中，如资料与实物有差异请以实物为准。

# 产品参数

产品型号

FXX-32Q5SPro(HE)

额定功率

3200W

额定电压

220V~

额定压力

0.8MPa

额定频率

50Hz

电器类别

I类

防水等级

IPX4

尺寸

60L

Φ400x807mm

80L

Φ442x880mm

设置温度范围

30~75°C

能效等级

1级

24小时固有能  
耗系数( $\epsilon$ )/  
热水输出率( $\mu$ )

60L

$\epsilon \leq 0.6, \mu \geq 80\%$

80L

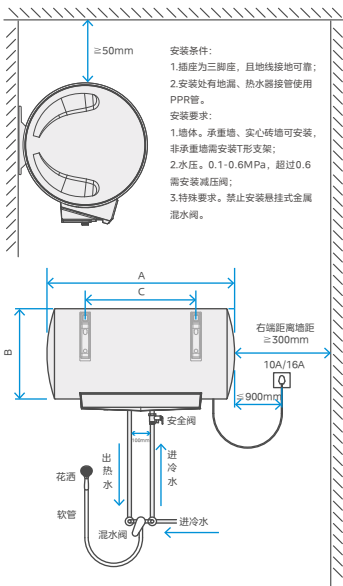
$\epsilon \leq 0.6, \mu \geq 80\%$

# 产品安装

- **注 意 事 项**

为保证电热水器的安全和正常使用，请联系售后进行安装，严禁自行安装电热水器。  
如需安装，请联系当地售后服务网点或拨打  
全国服务热线：400-8899-315

# 尺寸安装



## 安装条件:

1. 插座为三脚座, 且地线接地可靠;
2. 安装处有地漏, 热水器接管使用PPR管。

## 安装要求:

1. 墙体。承重墙、实心砖墙可安装, 非承重墙需安装T形支架;
2. 水压。0.1-0.6MPa, 超过0.6需安装减压阀;
3. 特殊要求。禁止安装悬挂式金属混水阀。

## 说明:

1. 安装示意图, 仅供参考, 外观以实际机型为准;
2. A/B机身尺寸详见本产品参数表, 长度尺寸A包含端盖部分。

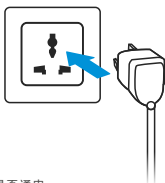
容量 (L)	40	50	60	80	100
壁挂孔距C (mm)	210	310	422	297	447

# 快速入门

## 首次使用

### a | 插好电源插头

为了防止电热水器干烧，首次使用前请先把内胆储满水。



检查电源插头是否通电。

### b | 开机



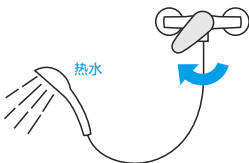
接通电源后，按  键，启动机器；再次按一下关机。

### c | 调节温度



按 **调温** 键，调节温度。按其他键自动确认调节或无操作5秒后自动确认调节设置。

### d | 用热水



打开出水阀，即可使用热水。

# 快速入门

## 显示说明

### 加热

加热器加热时图标常亮，加热完成后图标熄灭。



在APP上有功能开启时，图标亮起。



SafeCare+

图标常亮表示机器漏电，请停止使用，通知售后维修。

水质  
优  
良

根据用水情况自动判断水质，当水质良图标亮起时，活水焕新按键灯闪烁6次后常亮，提醒用户进行排水清洁。

# 使用技巧

## 活水焕新

### 活水焕新

当水质提醒到“良”时，活水焕新图标会闪烁，提示需要进行内胆排水清洁（具体排水清洁步骤详见活水清洁指引），清洗时将旋钮置于“清洁”时不能正常使用热水；如用户不需要清洗，长按**活水焕新**按键3S，闪烁关闭。



# 使用技巧

## 变频速热

### 变频速热

功率在高、低两种状态之间循环切换，高功率时按键指示灯亮起，功率越高热水加热速度越快，对电路的负荷越高（如果经常跳闸，请切换到较低功率）。



# 使用技巧

## 浴缸洗

### 浴缸洗

点击浴缸洗图标，开启浴缸洗功能；浴缸洗模式下，加热器加热到机器允许的最高温度，增加热水总量，保证洗浴用水充足。



# 使用技巧

## 自动关机

### 自动关机

热水器加热完成后，连续90分钟没有用热水，就会自动关机，避免反复加热浪费电。（有预约时，优先执行预约设定时间）。



# 使用技巧

## 净肤浴

### 净肤浴

单击开启净肤浴功能，开启时立即进行一次高温杀菌，之后每21天进行一次高温杀菌，保持水质干净鲜活；能有效消除99.99%的大肠杆菌和金黄色葡萄球菌；灭杀99.99%流感病毒H1N1、H3N2、脊髓灰质炎病毒和手足口病毒。连上无线网络后APP会根据用水习惯匹配更适合的杀菌周期，并显示杀菌历史。断网断电失去记忆后，恢复杀菌周期为21天，重连无线网络读取APP设定的杀菌周期。



# 使用技巧

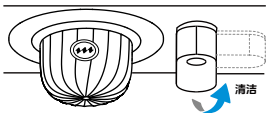
省电小妙招



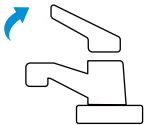
# 清洁保养

## 活水清洁指引

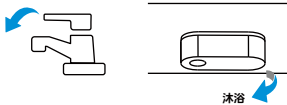
步骤1：将旋钮旋至“清洁”位置，此时显示屏熄灭，蜂鸣器短鸣6声，活水焕新按键灯常亮，显示屏上的水龙头图标亮起，同时双8开始倒计时3分钟。



步骤2：开启龙头至“热水端”出水。



步骤3：清洗倒计时完成后，显示屏显示“00”并闪烁，此时关闭出水龙头并将旋钮旋至“沐浴”位置，水龙头图标熄灭，屏幕亮起。

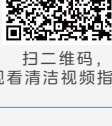


# 清洁保养

## 活水2.0滤芯清洗指引

### · 注意事项

当您需要清洗滤芯时，请参照如下步骤或扫二维码按视频步骤操作：

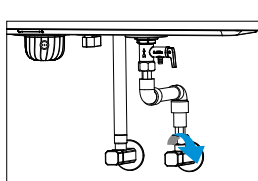


扫二维码，  
观看清洁视频指引

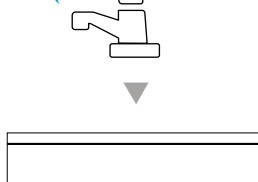
### a | 确保内胆温度 $\leq 40^{\circ}\text{C}$ 。



### b | 关闭热水器电源与进水阀。



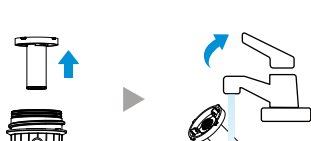
### c | 开启龙头“热水端”至无水流出，旋钮旋至“清洁”。



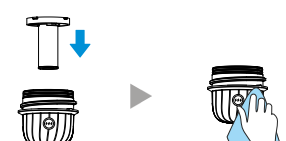
### d | 逆时针方向拧开滤瓶。



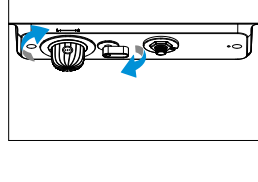
### e | 取出并清洗滤瓶、滤芯。



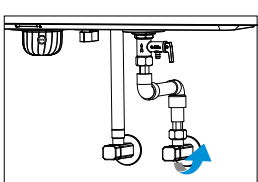
### f | 将滤芯放入滤瓶并确保卡位正确，擦拭滤瓶外表面水渍。



### g | 顺时针方向旋入滤瓶，至图标正中朝外；将旋钮旋至“沐浴”。



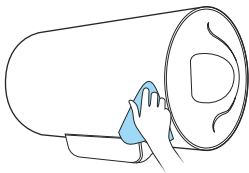
### h | 打开热水器电源与进水阀。



# 清洁保养

## 产品保养

确保热水器断电后，用湿布蘸取少量中性清洗剂轻轻擦拭，不要使用汽油、酒精或酸性溶液等化学溶剂。最后用干布擦干，保持电热水器干燥。



• | 1.经常检查电源线插头和插座应接触良好、可靠，且接地良好，无过热现象。

2.长时间停用时，特别是在气温低（低于 $0^{\circ}\text{C}$ ）的地区，防止内胆中的水结冰，而导致热水器损坏，应将热水器内的水放出。排空内胆中的水，可从单向安全阀放水，排水时应关闭进水阀，打开出水阀，再通过安全阀排空。（下出水产品可直接将单向安全阀上的排空手柄向上提，上出水产品将产品倒放后将安全阀上的排空手柄向下按）

3.为保持电热水器高效工作，每三年应该联系售后保养一次加热管和内胆，并根据当地水质情况定期更换镁棒。

电热水器长期不用，需要联系美的售后，排空内胆中的存水，保证产品使用安全。

# 常见问题

## 使用须知

加热时间	与内胆水温有关，内胆水温越接近设定温度，加热时间越短。首次使用时，内胆水温较低，所以加热时间长。
出热水量	与内胆升数、设定温度和进水温度有关。冬季进水温度较低，为保障沐浴水量充足，建议设定较高温度。
安全阀滴水	为保障安全，加热过程中当内胆压力过高，安全阀导流管会有少量滴水，属于正常现象。滴水温度可能较高，请勿触碰。
进水水压	正常工作范围是0.1-0.6MPa。水压过低会导致出水偏小；水压过高将导致安全阀滴水。
显示屏无显示或闪屏	可能是电源板电压过高进行自我保护，请拔插头，等待10分钟后再插上。
关于噪音	<p>电热水器产生声音的原因可能是：</p> <ol style="list-style-type: none"><li>1、嗡嗡类声音：正常加热时，水中气泡破裂产生。</li><li>2、梆梆类声音：因水压过低，加热时水中气泡破裂的声音放大。</li><li>3、吱吱类声音：因水压过高，水注入内胆产生。</li><li>4、咕噜类声音：因停水，水管中有空气注入内胆产生。</li></ol> <p>以上声音均非机器故障，可正常使用。</p>

若仍未排除故障，请联系当地售后服务网点  
或拨打全国服务热线：400-8899-315

# 常见问题

## 故障自检

- 以下为常见故障的判断与检查，若简单处理无法排除，请送维修网点或向客服400进行咨询。
- 请不要自行拆卸修理，以免发生危险或者对电热水器造成损害。

- 1.经常检查电源线插头和插座应接触好、可靠，且接地良好，无过热现象。
- 2.长时间停用时，特别是在气温低（低于0℃）的地区。防止内胆中的水结冰，而导致热水器损坏，应将热水器内胆内的水排出。
- 3.为保证电热水器能长期高效的工作，建议定期找专业人员清理热水器的内胆和电热元件上的沉淀物。

故障	可能原因	排除方法	
插上电源， 屏幕上无 任何显示	电源故障	检查是否停电	
	限温器动作	通知专业人员维修	
	电源板故障	通知专业人员维修	
显示E1	可能有漏电现象	保证电热水器内注满水， 拔掉电源插头五分钟后， 重新插上电源插头，如 不能恢复正常，则应通 知维修人员维修	
显示E2或者多个设置 温度灯同时闪烁	内胆中缺水， 加热器干烧		
显示E3或者多个实际 温度灯同时闪烁	水温可能超高		
显示E4或者多个设置 实际温度灯同时闪烁	传感器故障		
出水为冷水	加热温度 低或出水 量少	当前设置 温度偏低	设置温度调高
		混水阀	调节混水阀
		未开机或工作 模式设置有误	按开关键开机后并设置 工作模式
	显示屏 无显示	停电	等待通电
		限温器动作	通知专业人员维修
		变压器保护	保证电热水器内注满水， 拔掉电源插头五分钟后， 重新插上电源插头，如 不能恢复正常，则应通 知维修人员维修
热水出口 不出热水	自来水停水	等待自来水供水正常	
	水压太低	待水压升高时再使用	
	自来水进水阀 未打开	打开进水阀	
	混水阀故障	更换混水阀	
漏水	各管口连接位置 密封不好	把接口处密封好	
警示灯亮	地线带电	立刻停止使用并通知 专业维修人员维修	
	产品漏电且地线 断开		

其他无法处理的故障，请联系当地售后服务  
网点或拨打全国服务热线：  
400-8899-315

# 常见问题

## 包修政策

- 具体包修政策请在“美的服务”微信公众号上查询。

# 常见问题

—— 常见噪音解析 ——



# 常见问题

—安全阀滴水处理指引—



# 联网指引

——美的美居配网——

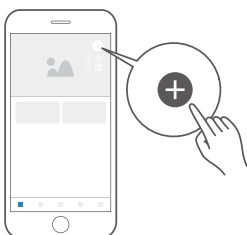
智能操控，随时随地使用手机控制热水器，外出提前约，到家享热水。

## a | 下载安装美的美居



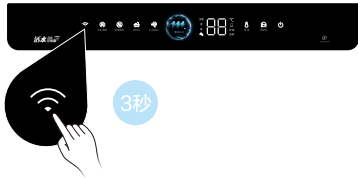
扫描上方二维码或在应用市场搜索“美的美居”下载并安装App。

## b | 注册登录



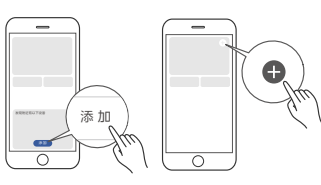
在App主界面，点击“+”按钮，根据向导完成帐号注册登录。

## c | 设置热水器



长按 键3秒，此时 图标闪烁，设备进入美的美居APP热点配网状态。

## d | 添加设备



方式A

方式B

**方式A:** 设备通电后，若App首页发现附近可添加设备，点击“添加”按钮进行添加。

**方式B:** 设备通电后，点击首页右上角“+”后选择“添加设备”，可通过扫描家电机身二维码、选择品类型号或者附近设备的方式添加设备。

## e | 设备联网



根据App向导提示，为设备连接网络；若联网失败，请参考App页面提示进行操作。

## ·| 注意事项

- 为产品联网时，请确保手机尽量接近本产品。
- 根据App提示，如果您的产品仅支持2.4GHz无线网络通信，选择当前家庭无线网络时，请注意选择2.4GHz网络。
- 路由器无线网络名称不建议含有中文或特殊字符（包括标点符号，空格等）。
- 建议同一路由器下连接设备数不超过10个，避免因信号不稳定对联网造成影响。
- 若路由器或无线网络名称密码更改，需重复以上过程重新联网。
- 随着产品技术更新，美的美居App内容可能会有所变更，实际以美的美居App内展示向导为准。